

*М.Ф.Исмагилов, Н.Х.Амиров*

## **В.М.БЕХТЕРЕВ И КАЗАНСКАЯ НЕВРОЛОГИЧЕСКАЯ ШКОЛА**

*Казанский государственный медицинский университет*

**Р е ф е р а т.** Показана выдающаяся роль в развитии отечественной и мировой неврологической науки профессора В.М.Бехтерева, заложившего основы современной интегративной науки о нервной системе. Поднять интерес широкого круга медицинской общественности к личности основоположника Казанской неврологической школы, ученого и врача В.М.Бехтерева и к трудам казанского периода его деятельности входило в задачу данной работы.

*М.Ф.Исмәгыйлев, Н.Х.Амиров*

**В.М.БЕХТЕРЕВ ҺӘМ КАЗАН  
НЕВРОЛОГИЯ МӘКТӘБЕ**

Нерв системасы турындагы интегратив фәннәргә нигез салган профессор В.М.Бехтеревның илебез һәм бөтендә неврология фәннәдәге күренекле роле күрсәтелә. Бу хезмәттә Казан неврология мәктәбенә нигез салучы, галим, врач В.М.Бехтерев шәхесенә һәм аның Казан чоры эшчәнлегенә киң катлам медицина жәмәгәтченлегенә кызыксынуын уяту максаты куелды.

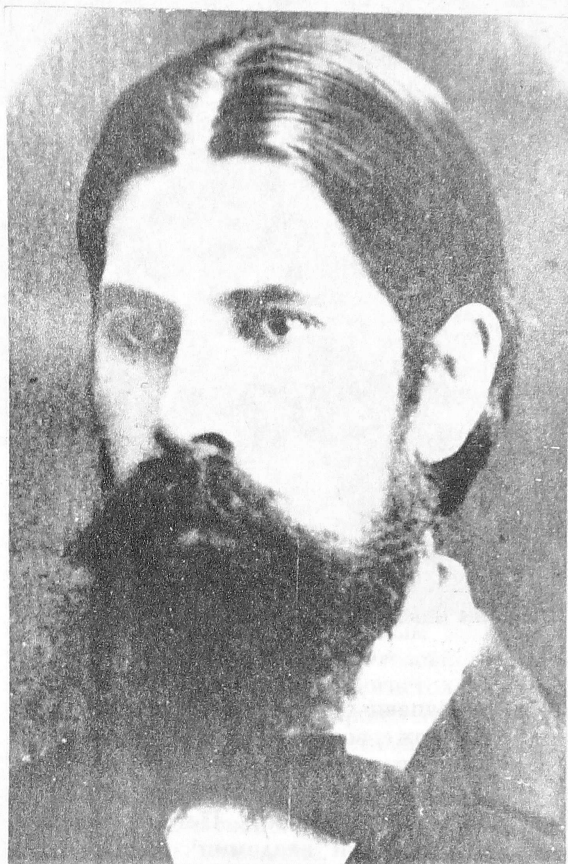
*M.F.Ismagilov, N.Kh.Amirov*

**V.M.BEKHTEREV AND THE KAZAN  
NEUROLOGICAL SCHOOL**

The outstanding role in development of home and the world neurology by professor V.M.Bekhterev, having founded the basis of the modern integrative science of the nervous system is shown. The purpose of this work is to awake interest of the medical society to the personality of V.M.Bekhterev, a founder of the Kazan neurological school, a scientist and a doctor, to his works of the Kazan period of his activity.

**О**громное влияние на научную и общественную жизнь России и стран Европы оказали Московский и Казанский университеты, старейшие центры прогрессивной мысли. В стенах столь известных учебных заведений высочайшего развития достигла отечественная клиническая медицина, появились оригинальные научные направления и школы, был заложен фундамент современной клинической неврологии. Долгое время ведущими центрами отечественной невропатологии были созданные впервые в мире кафедры нервных болезней медицинских факультетов Московского и Казанского университетов, взрастившие плеяду неврологов с мировыми именами.

У истоков Казанской неврологической школы в конце XIX и первой половине XX века стояли профессор В.М.Бехтерев, Л.О.Даркшевич, Л.И.Омороков и другие видные ученые — с их именами неразрывно связан расцвет отечественной неврологии.



В.М.Бехтерев

Среди них особое место принадлежит выдающемуся творцу отечественной медицинской науки и практики, корифею неврологии Владимиру Михайловичу Бехтереву.

Жизненный и творческий путь В.М.Бехтерев — это яркая эпоха созидательной научной и общественной деятельности врача и ученого. Его становление как выдающегося исследователя совпало с бурным развитием теоретической и клинической неврологии.

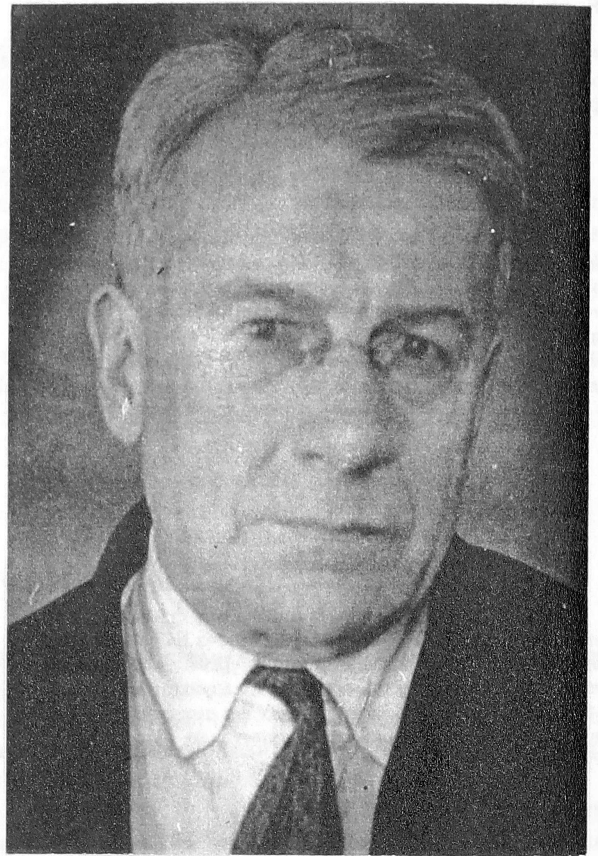
В.М.Бехтерев родился в семье станового пристава 20 января 1857 г. в селе Сарали (ныне село Бехтерево Республики Татарстан), расположенном в восьми верстах от Елабути Вятской губернии, где прошли его детство и юность. Закончив семь классов Вятской гимназии, Владимир уезжает в Петербург и в 16 лет становится студентом Медико-хирургической академии. В 1878 г. В.М.Бехтерева как одаренного выпускника академии по его личной инициативе оставляют для изучения



А.О.Даркшевич

нервных и душевных болезней при клинике проф. И.П.Мержеевского. Через три года в 1881 г. он защищает докторскую диссертацию и по предложению проф. И.П.Мержеевского избирается приват-доцентом Петербургской медико-хирургической академии<sup>1</sup>. В 1884 г. Министерство народного просвещения назначает молодого 27-летнего ученого, уже заслужившего признание отечественных и зарубежных коллег, профессором Казанского университета на кафедру душевных болезней. Однако занять эту должность он отказался, так как одновременно выиграл конкурс на заграничную командировку. Любопытно, что в этом конкурсе вместе с В.М.Бехтеревым участвовали еще двое молодых ученых — С.В.Левашов и И.П.Павлов.

Шестнадцать месяцев, проведенных В.М.Бехтеревым за границей, можно приравнять, пожалуй, к нескольким годам жизни, а число посещенных им знаменитых клиник и лабораторий, объем проведенных исследований разделить на несколько человек. Список публикаций за 1885 г. включает 17 работ, из них 5 — на немецком языке. В.М.Бехтерев познакомился с постановкой клинического дела по нервным и душевным болезням у проф.

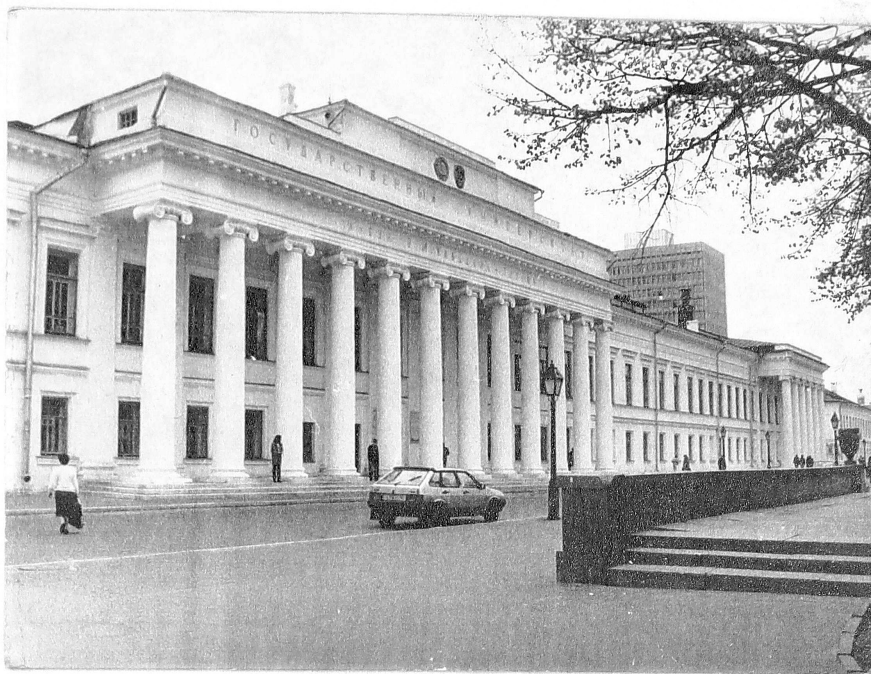


А.И.Омороков

Вестфалья и Менделя в Берлине, у Шарко в Париже, работал в физиологическом институте Дюбуа-Реймона в Берлине, лаборатории Флексига, институте Людвиг в Лейпциге, участвовал в семинаре по экспериментальной психологии проф. В.Вундта, побывал в лабораториях анатома и психиатра Гуддена в Мюнхене, у старого знатока мозга Мейнерта в Вене. Столь многогранная исследовательская работа была определена самим Бехтеревым и отражала его интересы в области морфологии, физиологии нервной системы, а также клиники нервных и психических болезней. Пройдя стажировку в Европе, он сконцентрировал и синтезировал в себе достижения и исследовательские методы применительно к различным научным дисциплинам и прибыл в Казань с ясным представлением о необходимости и путях объединения всех наук о мозге.

Будучи за границей, В.М.Бехтерев получил вторичное приглашение в Казань уже от министра Делянова и вновь решил отказаться от профессуры: "... формальный отказ по некоторым соображениям, — вспоминал в последующем В.М.Бехтерев, — я предпочел заменить неприемлемыми, как мне казалось,

<sup>1</sup> В.М.Бехтерев. Опыт клинического исследования температуры тела при некоторых формах душевных заболеваний: Докт. дисс.—СПб, 1881.



Казанский государственный университет

условиями с моей стороны ... Я сообщил, что согласиться на профессию в Казани я мог бы лишь в том случае, если бы была устроена в Казани специальная клиника, которой в то время еще не было, чтобы была устроена и оборудована особая лаборатория, которой также не было, чтобы учреждена была новая не существовавшая ранее должность ассистента... Считая, что таким ответом я совершенно сжигаю себе корабли по отношению к профессуре, я вполне успокоился, продолжая свою научную работу за границей. Но через некоторое время я получаю ответную бумагу, в которой сообщалось, что все заявленные мною требования удовлетворяются"<sup>2</sup>. В начале осени 1885 г. В.М.Бехтерев с семьей обустроился в Казани.

Когда В.М.Бехтерев возглавил кафедру, проблема всестороннего изучения мозга была первоочередной задачей в области биологии и медицины. Ее разработкой широко занимались морфологи и физиологи, зоологи и психологи. Уже с 1860-х гг. в этих исследованиях самое активное участие принимали казанские ученые: физиологи Н.О.Ковалевский и Н.А.Миславский, гистолог К.А.Арнштейн, биохимик А.Я.Данилевский, фармаколог И.М.Догель, зоолог Н.П.Вагнер, гигиенист А.И.Якобий. Физиологическая лаборатория, основанная в 1858 г. проф. Ф.В.Овсянниковым в Казанском университете, была одним из ведущих центров России и Европы по изучению локализации функций в стволе головного мозга. В 1885 г. Н.А.Миславский

впервые доказал локализацию дыхательного центра в продолговатом мозгу и описал его физиологическое значение. В 1886 г. была опубликована работа Н.О.Ковалевского "Современное состояние вопроса о мозговых извилинах", явившаяся заметным вкладом в учение об архитектонике коры головного мозга. В 70—80 гг. сложилась нейрогистологическая школа К.А.Арнштейна, усовершенствован метод окраски нервных структур метиленовым синим. По решению съезда (1870 г.) при Обществе естествоиспытателей Казанского университета было организовано специальное психофизиологическое отделение, задачей которого являлось развитие "физиологической (экспериментальной) психологии"<sup>3</sup>. Изучение сравнительной анатомии и эмбриологии нервной системы, а также тончайшего строения нервной системы, в особенности периферической, служили предметом специальных и обширных исследований, осуществляемых в гистологической и зоологической лабораториях при университете, большие возможности которых были по достоинству оценены В.М.Бехтеревым<sup>4</sup>.

Весьма способствовало деятельности В.М.Бехтерева наличие в Казани образцовой по тем временам окружной психиатрической лечебницы, основанной в 1869 г. А.И.Фрезе. В лечебнице было 1000 коек, и она обслуживала несколько губерний. В те годы ее возглавлял Л.Ф.Рагозин — товарищ В.М.Бехтерева по работе в Петербурге. В Казани В.М.Бехтерев занялся в первую очередь организацией клини-

<sup>2</sup> В.М.Бехтерев. Автобиография.—Биб-ка журнала "Огонек".—М., 1928.

<sup>3</sup> Труды II съезда русских естествоиспытателей и врачей в Москве.—М., 1870.

<sup>4</sup> Национальный архив Республики Татарстан.—Ф.977. Протокол от 13/IV-1891 г., ст.17., л. 143.

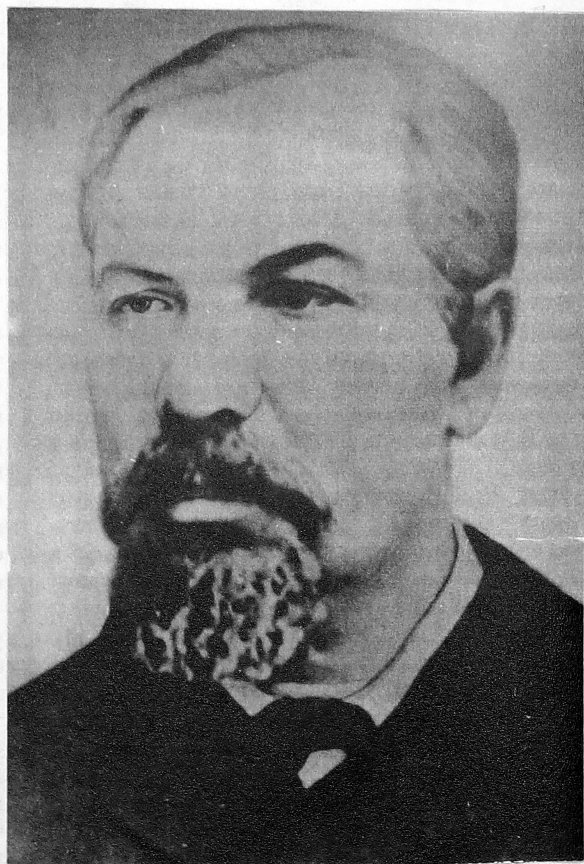


Окружная психиатрическая больница

ческого преподавания психиатрии. С сентября 1885 г. его назначили консультантом лечебницы, а в декабре были утверждены "Правила для устройства госпитальной клиники в Казанской Окружной лечебнице", регулирующие отношение кафедры психиатрии и лечебницы.

В своей деятельности В.М.Бехтерев исходил из единства наук о мозге, не проводя жесткой границы между клинической невропатологией и психиатрией, и его весьма привлекали диагностика и лечение нервных болезней. Однако идею В.М.Бехтерева о совместной работе казанский профессор-невропатолог Д.П.Сколузубов принял холодно<sup>5</sup>. Отношения не сложились.

С неврологическими больными В.М.Бехтерев работал вне клинической базы университета: в Казанском военном госпитале и Губернской земской больнице (ныне кардиологический диспансер), где при его участии были созданы неврологические отделения. Результаты работы в этих лечебных учреждениях нашли отражение во многих научных трудах В.М.Бехтерева по невропатологии. Из них наиболее известен материал "Одеревенелость позвоночника с искривлением его как особая форма заболевания", опубликованный в 1892 г. Спустя 5 лет Штрюмпель описал это заболевание как хроническое анкилозирующее воспаление позвоночника и крестцово-подвздошного сочленения, а еще



Д.П.Сколузубов

<sup>5</sup> Проф. Д.П.Сколузубов, ученик проф. А.Я.Кожевникова, являлся первым заведующим кафедрой и директором клиники нервных болезней медицинского факультета Казанского университета. Как самостоятельное учреждение клиника и кафедра нервных болезней в Казани существуют с 1887 г. В 1997 г. кафедре неврологии и нейрохирургии Казанского медицинского университета исполняется 110 лет со дня основания. Первоначально она располагалась в университетской клинике, именовавшейся с 1900 г., с момента открытия "новых" клиник медицинского факультета на Арском поле, "старой" клиникой.



Казанский военный госпиталь

через год Пьер Мари данную форму заболевания — поражение позвоночника с обязательным вовлечением в процесс тазобедренных и плечевых суставов — назвал "ризомелическим спондилезом". Утвердившееся эпонимное определение болезни Штрюмпель—Мари—Бехтерев неточно. Ее следует называть болезнью Бехтерева—Штрюмпеля—Мари. Это будет справедливо!

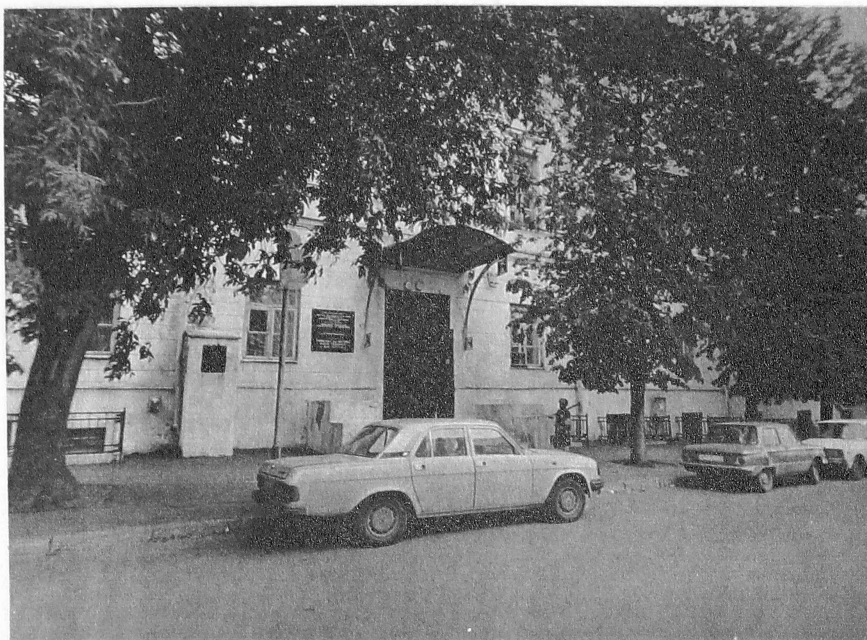
В Казани В.М.Бехтерев организовал (1886 г.) психофизиологическую лабораторию, которая была второй в Европе после лаборатории

Вундта (Германия). В ней было 3 отдела: морфологический, физиологический и психологический, располагавшиеся в левом крыле главного здания университета рядом с кафедрой. Работать в лаборатории могли все желающие. Кроме сотрудников университета В.М.Бехтерев привлекал к исследованиям практических врачей Казани и студентов. Всего в лаборатории с 1886 по 1892 г. было выполнено 30 исследований по анатомии, физиологии нервной системы и экспериментальной психологии<sup>6</sup>. Одним из первых В.М.Бехтерев стал изучать



Губернская земская больница (ныне кардиологический диспансер)

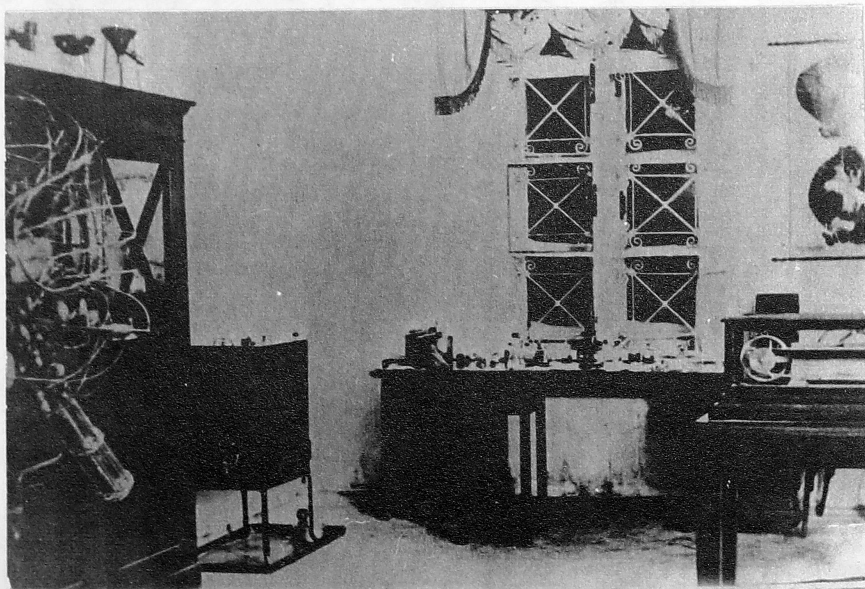
<sup>6</sup> Г.В.Архангельский. История неврологии от истоков до XX века.—М., 1965.



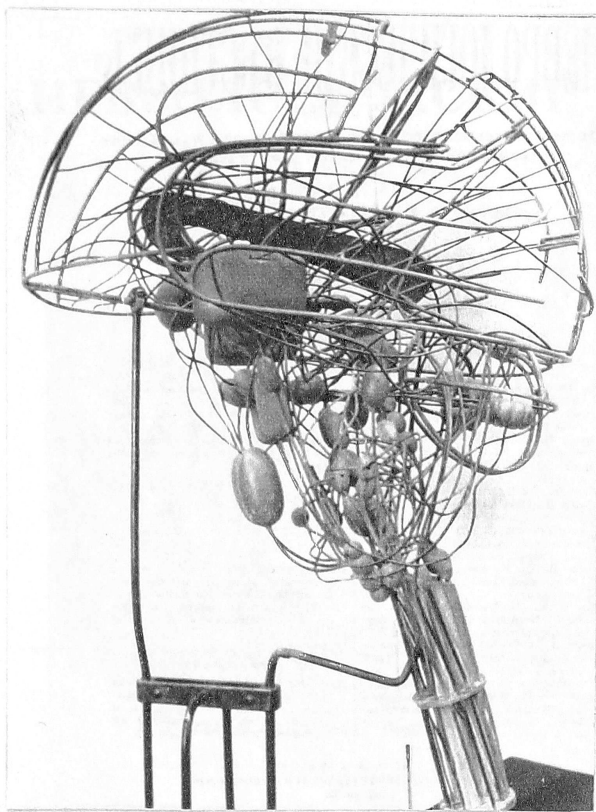
“Старая” клиника (клиника медицинского факультета КГУ)

мозг человека количественно, сконструировав множество оригинальных приборов: пневмограф, рефлексометр, пружинный молоток для измерения коленных рефлексов, прибор для исследования звукопроницаемости черепных костей, приспособление для исследования волосковой чувствительности и др. Он создал модель проводящих путей и центров головного мозга, дав им трехмерное изображение, которая и поныне хранится в музее истории КГМУ. В Казани им разработан метод изучения сочетательно-двигательных рефлексов у животных и человека, открыт ряд нормальных и патологических рефлексов, названных его именем.

В Казани В.М.Бехтерев описал центральный пучок покрышки и вестибулярное ядро, носящее его имя. Методом раздражения экстирпации отдельных участков мозга он в творческом союзе с Н.А.Миславским открыл корковые центры, в том числе теплорегуляции, сердечно-сосудистой системы, желудочно-кишечного тракта, печени, почек, мочевого пузыря и половых органов. В Казани (1892—1893) совместно с И.К.Мейером им установлена роль коры головного мозга в развитии эпилептических припадков, вопреки распространенному мнению Нотнагеля, который считал источником эпилептической активности варолиев мост. В 1891 г. В.М.Бехтерев впервые



Интерьер психофизиологической лаборатории проф.В.М.Бехтерева



Модель проводящих путей и центров головного мозга (макет В.М.Бехтерева)

представил материалы о пучке волокон, являющихся ассоциационным слоем коры мозга (бехтеревская полоска). Позднее эти полоски были описаны германским морфологом Т.Кёзом и названы ассоциационным слоем<sup>7</sup>. В 1890 г. В.М.Бехтерев охарактеризовал особую форму истерического невроза — *Dysphasia Psychica*. Терапия психических заболеваний обогатилась описанием клинических особенностей пограничных состояний, разработкой комплексного метода лечения алкоголизма, применением микстуры, названной впоследствии "микстурой Бехтерева". Уже в 1886 г. ученый оценил значение бессознательного, в то время как З.Фрейд пришел к идее бессознательного, наблюдая за сеансами гипноза больных истерией в клинике Шарко, много лет спустя.

В 1892 г. в "Ученых записках Казанского университета", а также отдельным изданием вышел труд В.М.Бехтерева "Проводящие пути мозга", переизданный на следующий год в Петербурге, в 1894 г. — в Германии, затем в других странах. Позднее за второе расширенное издание этой работы В.М.Бехтерев был удостоен премии Бэра, одновременно с И.П.Павловым, получившим премию за изучение пищеварительных желез. Изданные в 1894—1898 гг. двухтомник о проводящих путях и



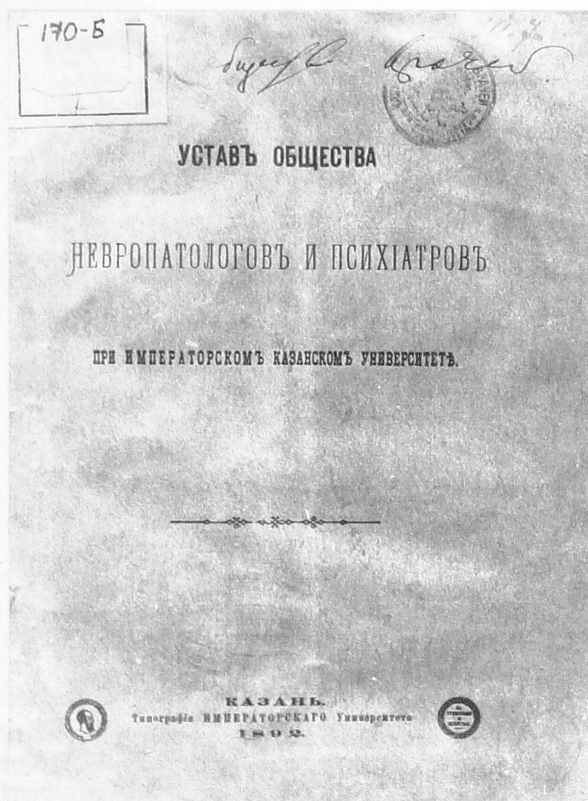
Обложка книги В.М.Бехтерева "Проводящие пути мозга"

"Нервные болезни в отдельных наблюдениях" станут настольными книгами неврологов России и Европы.

Являясь родоначальником монистического, целостного подхода к изучению мозга, синтезируя клинко-морфологическое и клинко-физиологическое направления, В.М.Бехтерев вступил в 90-е годы XIX века как один из ведущих исследователей мозга. Наступила творческая зрелость, и пришло широкое признание. У него была кафедра, лаборатория, единомышленники и ученики. Глубоко осмыслив с высоты познанного значение дифференциации неврологических знаний, происходившей у него на глазах, с одной стороны, а также необходимость и своевременность объединения наук о мозге и психике — с другой, он вводит и обосновывает термин и понятие "неврология", выступая горячим сторонником объединения невропатологии и психиатрии под этим термином.

Время особого расцвета Казанской невропатологии начинается с 1892 г., когда после смерти проф. Д.П.Сколозубова на должность зав. кафедрой и директора клиники нервных болезней по рекомендации профессоров А.Я.Коженикова и В.М.Бехтерева назначается 34-летний проф. Л.О.Даркшевич. Опираясь на еди-

<sup>7</sup> Я.Ю.Попелянский, М.Ф.Исмагилов, Д.М.Менделевич, Е.Ю.Ионова. К истории Казанского общества неврологов и психиатров //Клиника, лечение и профилактика заболеваний нервной системы.—Казань, 1992.



Обложка "Устава Общества невропатологов и психиатров"

номышленников (Н.А.Миславский, К.А.Арштейн, И.М.Догель, С.В.Левашов и др.), 29 мая 1892 г. В.М.Бехтерев вместе с зав. кафедрой нервных болезней проф. Л.О.Даркшевичем организует общество невропатологов и психиатров при Казанском университете, оставаясь при этом одержимым идеей единства наук о мозге. Эта идея была положена В.М.Бехтеревым и в основу устава общества. Цель общества — "научное общение между представителями различных специальностей" — отражена в Уставе: "... к непосредственному ведению общества относятся анатомия, гистология и эмбриология нервной системы, нервная физиология, психология как эмпирическая, так и экспериментальная, невропатология и психиатрия с патологической анатомией нервных и душевных расстройств и судебная психиатрия с судебно-психиатрической казуистикой"<sup>8</sup>. Казанское общество неврологов успешно работает и в настоящее время. В эти дни мы отмечаем 105-летие со дня его основания В.М.Бехтеревым.

Печатным органом общества стал журнал "Неврологический вестник", издававшийся под редакцией В.М.Бехтерева с 1893 по 1918 г. С 1880-х годов по 1918 г. в России суще-



Обложка журнала "Неврологический вестник", издаваемого В.М.Бехтеревым

ствовало 18 периодических изданий неврологической тематики, но большая часть из них выходила не более одного-пяти лет подряд. В числе самых стабильных и авторитетных были три журнала: "Обозрение психиатрии, неврологии, неврологии и экспериментальной психологии" также под редакцией Бехтерева (Петербург, 1896—1918), "Журнал невропатологии и психиатрии им. С.С.Корсакова" (Москва, 1901—1917) и казанский "Неврологический вестник"<sup>9</sup>. В 1993 г. нами был возрожден журнал "Неврологический вестник" с присвоением ему имени основателя — В.М.Бехтерева. В январе 1998 г. "Неврологическому вестнику" исполнится 105 лет.

Одержимость В.М.Бехтерева идеей единства нейронаук явилась проявлением его более глубоких воззрений о целостности и ценности человеческой личности, попыткой реализовать эти взгляды в научных исследованиях, обучении, лечебном процессе. Все последующие годы Бехтерев будет отстаивать понимание личности как саморазвивающейся системы, через которую проходит решение всех глобальных общечеловеческих проблем. Этот выбор был сделан им еще в студенческие годы: "... дойдя до четвертого курса,

<sup>8</sup> Устав общества невропатологов и психиатров при Императорском Казанском университете.—Казань, 1892.

<sup>9</sup> М.Ф.Исмагилов, Я.Ю.Попелянский, Е.Ю.Ионова //Неврологический вестник.—1993.—№ 1.—С.7—11.



# НЕВРОЛОГИЧЕСКИЙ ВЕСТНИК



ЖУРНАЛ ИМЕНИ В.М.БЕХТЕРЕВА

Том XXVII  
выпуск 1-2



Казань «Медицина» 1995

Обложка современного журнала

"Неврологический вестник", носящего имя В.М.Бехтерева

я остановился на специальности нервных и душевных болезней ... Эта специальность мне казалась из всех медицинских наук того времени наиболее тесно связанной с общественностью и глубокими философскими и политическими проблемами"<sup>10</sup>. Этот подход В.М.Бехтерев развивал в Казани, но наиболее действенно он выразился в организации им Психоневрологического института в Петербурге (1907 г.). Это уникальное учебное и научное учреждение существовало на общественные средства, а первый взнос на его организацию (50 тысяч рублей) сделали казанские промышленники Алафузовы (следует заметить, что братья Алафузовы внесли крупное пожертвование и на строительство "новых" клиник медицинского факультета Казанского университета на Арском поле (1895—1900 гг.). В.М.Бехтерев считал, что "для государства и общества кроме профессиональных деятелей нужны еще и те, которые понимали бы, что такое человек, как и по каким законам развивается его психика, как ее оберегать от ненормальных отклонений в этом развитии..., познать человека, признать в нем личность, ... любить в нем все чело-

веческое и уважать в нем права человеческой личности"<sup>11</sup>. Гуманистическое значение концепции В.М.Бехтерева еще более актуально на исходе XX века. Сущность ее можно выразить в нескольких принципах — ответственность ученых перед человечеством, необходимость соблюдения этических норм в научных исследованиях, ценность человеческой личности.

В 1893 г. личным письмом проф. В.В.Пашутина начальника Военно-медицинской академии В.М.Бехтерев был приглашен возглавить кафедру и клинику душевных болезней в Петербурге — столица предоставляла иной масштаб деятельности.

Таким образом, казанский период деятельности В.М.Бехтерева был весьма значительным и для него самого, и для становления Казанской медицинской школы. Благодаря деятельности ученого, Казанская медицинская школа сумела обрести свое собственное научное лицо, что выразилось в развитии связей между теоретической медициной и клиникой, в сотрудничестве неврологов и психиатров. Приехав в Казань в 1885 г. 28-летним талантливым и энергичным доктором медицины, в 1893 г. он уезжает из Казани всемирно известным ученым и организатором. В Петербург вернулся крупный ученый, успешно апробировавший свои идеи в Казанском университете. 31 октября 1893 г. Казанское общество единогласно избрало В.М.Бехтерева своим почетным членом, а в 1915 г. он был почетным членом совета Казанского университета. Связь с Казанью В.М.Бехтерев поддерживал всю жизнь, способствуя укреплению позиций представителей Казанской школы неврологов.

Гений опережает время. В.М.Бехтерев опередил время на один век. Последнее десятилетие XX века Организация Объединенных Наций определила как десятилетие мозга. На последнем Всеевропейском конгрессе неврологов, который состоялся в декабре 1991 г. в Вене, центральной проблемой были нейронауки. В настоящее время издаются журналы по нейронаукам, существуют Европейский клуб мозга, научные общества нейронаук. В мае 1991 г. в Ростове Великом было организовано Российско-Германское общество нейронаук. При Российском медицинском университете учрежден Международный центр нейронаук — Интернетсайнс. Творческое наследие великого В.М.Бехтерева будоражит научную мысль, напоминает о трудных и еще нерешенных проблемах неврологии, обязывает развивать неврологию в русле важнейших традиций науки о мозге.

Поступила 12.02.97.

<sup>10</sup> В.М.Бехтерев. Автобиография. Биб-ка журнала "Огонек".—М., 1928.

<sup>11</sup> В.М.Бехтерев. Задачи Психоневрологического института.—СПб, 1908.