

Обеспеченность зубными протезами и нуждаемость в ортопедической стоматологической помощи жителей Южного федерального округа Российской Федерации

Кубанский государственный медицинский университет, Краснодар

²Северо-Западный государственный медицинский университет им. И.И. Мечникова, Санкт-Петербург

³Военно-медицинская академия им. С.М. Кирова, Санкт-Петербург

Резюме. Проведено стоматологическое обследование 3329 (1760 мужчин и 1569 женщин) взрослых людей в возрасте от 18 до 102 лет, проживающих в городах и сельской местности Южного федерального округа Российской Федерации. С учётом возраста (молодой, средний, пожилой, старческий, долгожители), пола и места проживания изучены показатели обеспеченности и нуждаемости в зубопротезной помощи, а также определена частота встречаемости функциональной патологии жевательного аппарата. Установлено, что с возрастом нуждаемость в зубном протезировании независимо от пола и места проживания увеличивается. Среди проживающих в сельской местности отмечалась большая нуждаемость в ортопедической стоматологической помощи во все возрастные периоды, что связано с удалённостью лечебно-профилактических учреждений, оказывающих зубопротезную помощь от мест проживания жителей села. Обеспеченность зубными протезами была выше у жителей городов. Продолжительность пользования зубными протезами у жителей города и села составляла от 6 месяцев до 15 лет. При этом, у жителей городов полноценных зубных протезов, которыми они пользуются, больше, чем у жителей села. Неполющенность замещающих стоматологических конструкций была связана с их функциональной и эстетической неполноценностью, а также повышенным износом или их дефектами. Зубные протезы на искусственных опорах выявлялись только у жителей города в 2,1–6,5% случаев, что требует организационных мер по приближению современных методов реабилитации жевательного аппарата к жителям сельской местности. Во всех возрастных группах независимо от места проживания имела высокая частота функциональной патологии жевательного аппарата.

Ключевые слова: взрослое население, потеря зубов, нуждаемость в зубном протезировании, качество зубных протезов, дентальная имплантация, функциональная патология жевательного аппарата, дисфункция височно-нижнечелюстного сустава, парафункции жевательных мышц.

Введение. Актуальность проблемы стоматологической патологии определяется её исходом – утратой зубов, которая приводит к нарушению функций жевания, речи и эстетики лица [1, 4], а также способствует возникновению и прогрессированию заболеваний органов пищеварительной системы [3]. Поэтому совершенствование методов третичной профилактики в стоматологии, предусматривающих восстановление утраченных функций жевательно-речевого аппарата в результате утраты зубов или вследствие заболеваний, повлекших за собой сложные реконструктивные хирургические вмешательства на лице и челюстях, имеет важное значение в обеспечении стоматологического здоровья взрослого населения Российской Федерации [11]. Изучение нуждаемости людей в зубопротезных конструкциях следует считать важной задачей стоматологии [7], помогающей реализовывать организационно-штатные изменения в работе стоматологических амбулаторно-поликлинических учреждений и кабинетов, работающих в городах и сельской местности [2].

Цель исследования. Определить показатели обеспеченности и нуждаемости в зубных протезах взрослых людей с учётом их возраста, пола и места проживания, а также выявить частоту встречаемости функциональной патологии жевательного аппарата.

Материалы и методы. В ходе клинического исследования осмотрено 3329 (1760 мужчин и 1569 женщин) взрослых людей в возрасте от 18 до 102 лет (рис. 1), из которых 1856 (989 мужчин и 867 женщин) проживали в городах и 1473 (771 мужчина и 702 женщины) человек – в сельской местности Южного федерального округа Российской Федерации. Распределение осмотренных лиц с учётом возраста и места их проживания представлено на рисунке 2.

При осмотре пациентов выявляли зубные протезы, в том числе на дентальных имплантатах, определяли их полноценность с учётом медицинских, функциональных и эстетических требований [2, 5]. Кроме того, выявляли нуждающихся в зубном протезировании в процентах, а также исследовали частоту встречаемости дисфункции височно-нижнечелюстного сустава



Рис. 1. Распределение осмотренных лиц по полу и возрасту

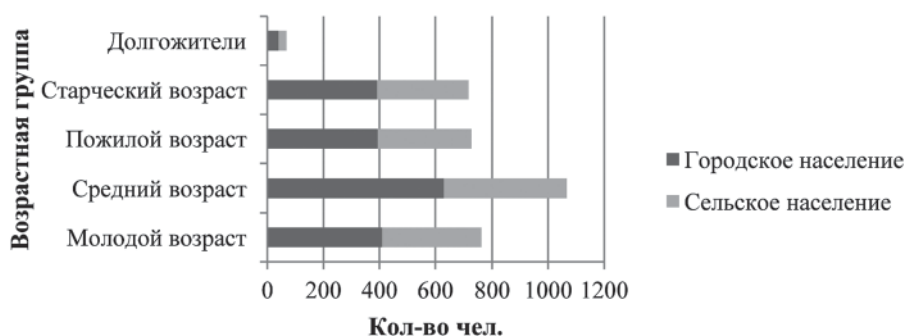


Рис. 2. Распределение осмотренных лиц с учётом возраста и места их проживания

(ВНЧС) и жевательных мышц согласно общепринятым рекомендациям по диагностике функциональной патологии жевательно-речевого аппарата [8]. Полученный в результате исследования цифровой материал обработан на персональном компьютере с использованием специализированного пакета для статистического анализа «Statistica for Windows v. 6.0». Различия между сравниваемыми группами считались достоверными при $p \leq 0,05$. Случаи, когда значения вероятности показателя p находились в диапазоне от 0,05 до 0,10, расценивали как наличие тенденции.

Результаты и их обсуждение. Показано, что с возрастом нуждаемость в зубном протезировании независимо от пола и места проживания увеличивается (рис. 3). При этом, как среди мужчин, так и среди женщин, проживающих в сельской местности, отмечается большая нуждаемость в ортопедической стоматологической помощи ($p \leq 0,001$), что, очевидно, связано с удалённостью лечебно-профилактических учреждений, оказывающих зубопротезную помощь, от мест их проживания.

Установлено, что с возрастом, среди жителей города и села увеличивается число лиц, обеспеченных

зубными протезами (рис. 4). Наиболее высокие показатели в обеспеченности зубными протезами имеют лица старших возрастных групп. Продолжительность пользования зубными протезами у жителей города и села составляла от 6 месяцев до 15 лет. В то же время отмечено, что у жителей города полноценных зубных протезов, которыми они пользуются, больше ($p \leq 0,05$), чем у жителей села (рис. 5).

Неполноценность зубных протезов была связана главным образом с их функциональной и эстетической неполноценностью, а также дефектами (короткие коронки, стёртость искусственных зубов, неудовлетворительная фиксация и стабилизация съёмных протезов и др.). Наиболее часто неполноценными зубными протезами пользуются лица старших возрастных групп, у которых за счёт сопутствующей коморбидной патологии изменяется морфофункциональное состояние тканей зубов и протезного ложа [13], что обуславливает ранний износ или появление дефектов зубных протезов. Также наблюдается малое количество зубных протезов на искусственных опорах (рис. 6). Зубные протезы на дентальных имплантатах имели только городские жители (2,1–6,5%), что требует организационных мер по приближению совре-

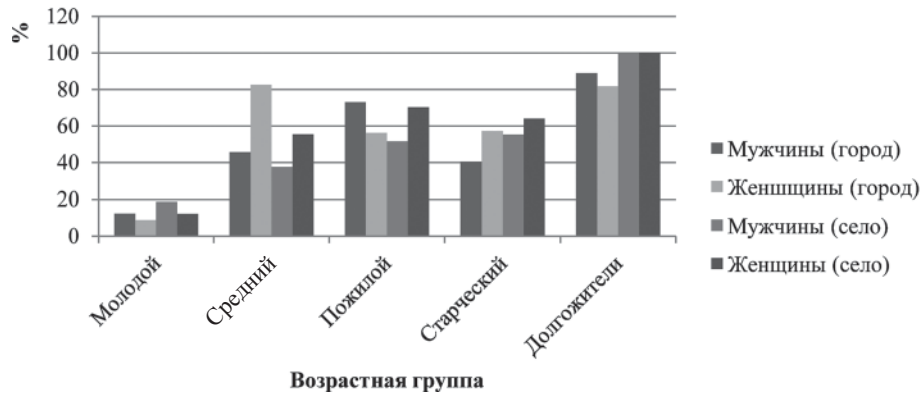


Рис. 3. Нуждаемость взрослых людей в зубном протезировании с учётом возраста, пола и места проживания

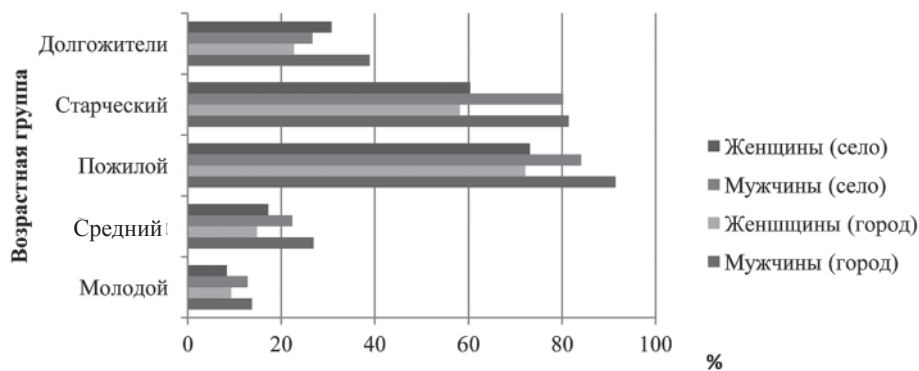


Рис. 4. Обеспеченность зубными протезами взрослых людей с учётом возраста, пола и места проживания

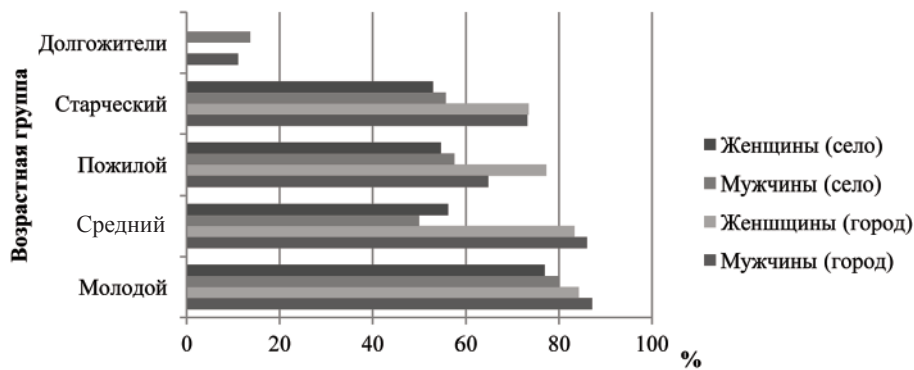


Рис. 5. Количество полноценных зубных протезов у взрослых людей с учётом возраста, пола и места проживания

менных методов стоматологической реабилитации к жителям сельской местности.

Показано, что с возрастом частота встречаемости функциональной патологии жевательно-речевого аппарата: дисфункции ВНЧС (рис. 7) и парафункций жевательных мышц (рис. 8) – увеличивается ($p \leq 0,01$), при этом у мужчин она встречается чаще, чем у женщин ($p \leq 0,05$).

Выявлено, что у жителей села, встречаемость дисфункции ВНЧС и парафункций жевательных мышц выше ($p \leq 0,05$), чем у городских жителей. Это опреде-

ляется большей распространённостью среди сельских жителей профессиональных видов работы (трактористы, механизаторы), связанных с физическими нагрузками, которые увеличивают встречаемость функциональной патологии жевательного аппарата [6, 9]. Диагностирование и устранение функциональной патологии жевательно-речевого аппарата должно осуществляться до стоматологической реабилитации, так как это способствует профилактике осложнений зубного протезирования [10–12].

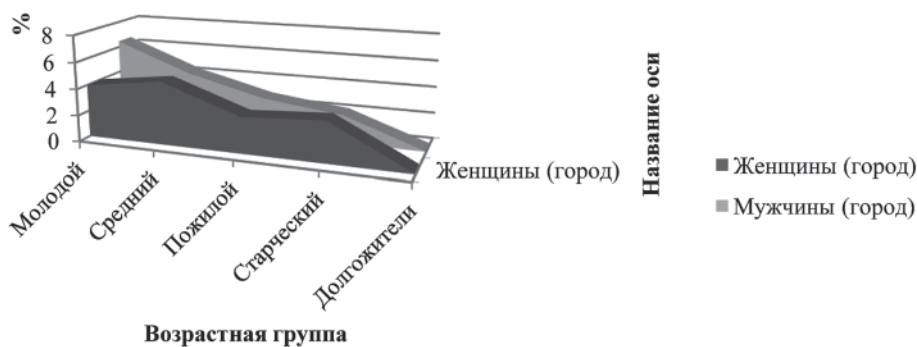


Рис. 6. Частота использования протезов на дентальных имплантатах у городских жителей с учётом пола

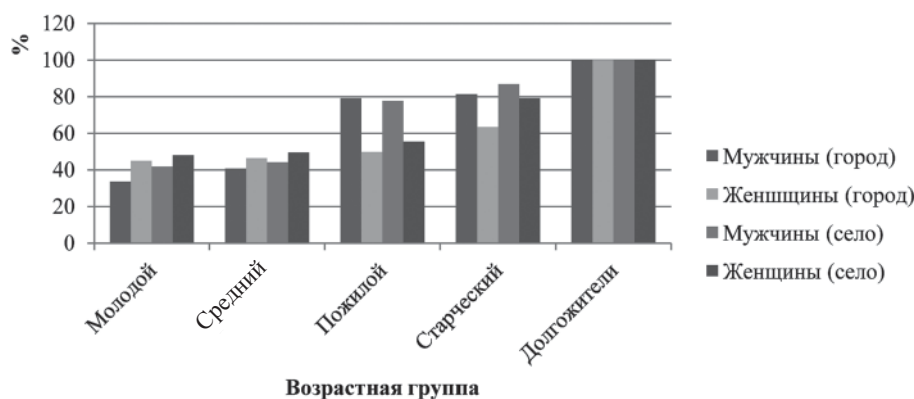


Рис. 7. Частота встречаемости патологии ВНЧС у взрослых людей с учётом возраста, пола и места проживания

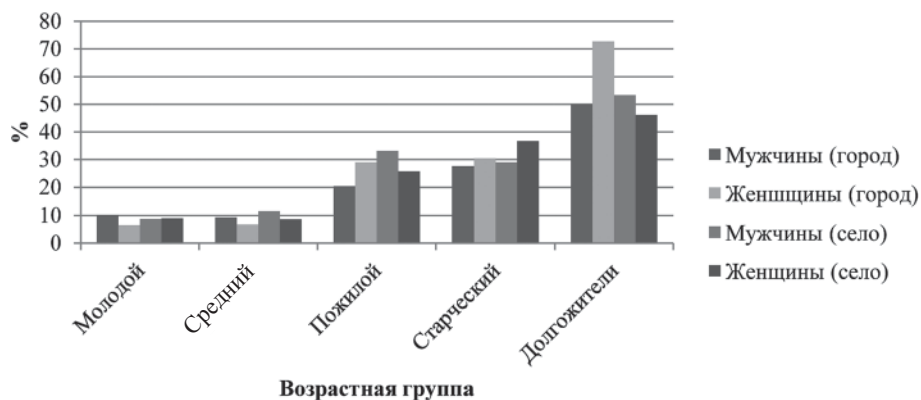


Рис. 8. Частота встречаемости парафункций жевательных мышц у взрослых людей с учётом возраста, пола и места проживания

Заключение. Установлены возрастные и половые особенности в обеспеченности зубными протезами, а также нуждаемости в стоматологической ортопедической помощи взрослых людей, проживающих в городах и сельской местности Южного федерального округа Российской Федерации. Во всех возрастных группах, независимо от пола и места проживания отмечена тенденция к росту потребностей в зубном протезировании. Показано, что среди лиц, имеющих

зубные протезы, многие из них нуждаются в замене в связи с функциональной неполноценностью или неудовлетворяющие медицинским или эстетическим требованиям. Зубными протезами на искусственных опорах пользовались только жители городов в 2, 1–6,5% случаев, что требует разработки организационных мер по приближению современных методов реабилитации жевательного аппарата к жителям сельской местности. Показано, что с возрастом частота функциональной

патологии жевательно-речевого аппарата в виде дисфункции ВНЧС и парафункций жевательных мышц увеличивается. При этом у жителей села эта патология диагностируется чаще, что обусловлено особенностями их профессиональной деятельности, в большей степени связанной с физическими нагрузками, которые увеличивают встречаемость функциональной патологии жевательного аппарата.

Литература

1. Бельских, А.Н. Хроническая болезнь почек: особенности стоматологической патологии / А.Н. Бельских, О.А. Бельских, А.К. Иорданишвили. – СПб.: Нордмедиздат, 2016. – 132 с.
2. Иванов, А.С. Медико-социальный и психосоматический статус геронтостоматологических больных / А.С. Иванов [и др.] // Успехи геронтологии. – 2013. – Т. 26, № 4. – С. 714–716.
3. Иорданишвили, А.К. Характеристика утраты зубов у людей различных возрастных групп / А.К. Иорданишвили, В.В. Самсонов // Экология и развитие общества. – 2012. – № 3 (5). – С. 73–74.
4. Иорданишвили, А.К. Оценка эффективности стоматологической реабилитации пациентов пожилого и старческого возраста с полной утратой зубов / А.К. Иорданишвили, Е.В. Веретенко, Д.В. Балин // Вестн. Росс. воен.-мед. акад. – 2014. – № 4 (48). – С. 123–126.
5. Иорданишвили, А.К. Стоматологическое здоровье военнослужащих и их нуждаемость в зубопротезной и ортодонтической помощи / А.К. Иорданишвили, Л.Н. Солдатова // Вестн. Росс. военн. мед.акад. – 2016. – № 4 (56). – С. 36–38.
6. Иорданишвили, А.К. Функциональная патология жевательно-речевого аппарата у молодых / А.К. Иорданишвили, А.А. Сериков, Л.Н. Солдатова // Кубанский научн. мед. вестн. – 2016. № 6 – (161). – С. 72–76.
7. Комаров, Ф.И. Соматическое и стоматологическое здоровье долгожителей / Ф.И. Комаров, Ю.Л. Шевченко, А.К. Иорданишвили // Экология и развитие общества. – 2017. – № 1 (5). – С. 73–74.
8. Распространенность и возрастные особенности клиновидных дефектов твердых тканей зуба у взрослых людей / А.К. Иорданишвили [и др.] // Вестн. Росс. воен.-мед. академии. – 2015. – № 2 (50). – С. 15–18.
9. Реакция слизистой оболочки протезного ложа в период адаптации пациентов к съемным зубным протезам / А.К. Иорданишвили [и др.] // Стоматология. – 2016. – № 6. – С. 44–47.
10. Тытюк, С.Ю. Стоматологическое здоровье при хронических воспалительных заболеваниях кишечника / С.Ю. Тытюк, А.К. Иорданишвили. – СПб.: Нордмедиздат, 2016. – 144 с.
11. Banks, P. A prospective 20-year audit of a consultant workload / P. Banks // The British orthodontic society clinical effectiveness bulletin. – 2010. – Vol. 25. – P. 15–18.
12. Weidlich, P. Association between periodontal diseases and systemic diseases / P. Weidlich // Braz. oral. res. – 2008. – Vol. 22, Suppl. 1. – P. 32–43.

A.I. Volodin, A.K. Iordanishvili, A.F. Spesivets

Availability of dentures and the need for orthopedic dental care for residents of the Southern Federal District of the Russian Federation

Abstract. The dental examination of 3329 (1760 men and 1569 women) adults aged from 18 up to 102 years living in the cities and rural areas of the Southern Federal District of the Russian Federation was carried out. Taking into account age (young, average, elderly, senile, long-livers), a floor and the place of residence indicators of security and needs in the dentoprosthetic help are studied, and also the frequency of occurrence of functional pathology of the chewing apparatus is determined. It is established that with age needs in a denture it isn't dependent on a floor and the place of residence it is enlarged. Among living in rural areas larger needs in the orthopedic dental help during all age periods became perceptible that it is bound to remoteness of the treatment and prevention facilities giving dentoprosthetic help from places accommodation of residents of the village. Security with dentures was higher at residents of the cities. Duration of use of dentures at residents and the village made from 6 months to 15 years. At the same time, at residents of the cities of full-fledged dentures whom they use, more, than at residents of the village. Inferiority of the replacing dental designs was bound to their functional and esthetic inferiority, and also the increased wear or their defects. Dentures on artificial legs were taped only residents in 2,1–6,5% of cases that demands organizational measures for approach of modern methods of after treatment of the chewing apparatus to inhabitants of rural areas. In all age groups, it isn't dependent on the place of residence, there was a high frequency of functional pathology of the chewing device.

Key words: adult population, loss of teeth, needs in a denture, quality of dentures, dental implantation, functional pathology of the chewing apparatus, dysfunction of a temporal and mandibular joint, parafunction of masseters.

Контактный телефон: +7921-419-61-13; e-mail: mdgrey@bk.ru