

# ВОПРОСЫ ПЕДАГОГИКИ

УДК 378.4:61

## ОБРАЗОВАТЕЛЬНАЯ СРЕДА И СТИЛЬ ОБЩЕНИЯ НА КАФЕДРАХ МЕДИКО-БИОЛОГИЧЕСКОГО ПРОФИЛЯ В ВОСПРИЯТИИ СТУДЕНТОВ

**А. И. Артюхина**

*Кафедра теоретической биохимии с курсом клинической биохимии ВолГМУ*

Приводится фактический материал по восприятию образовательной среды как позитивной, нейтральной, агрессивной в сопоставлении со стилем общения на кафедрах медико-биологического профиля ВолГМУ. Полученные данные необходимы для проектирования образовательной среды кафедры.

*Ключевые слова:* восприятие, кафедра, образовательная среда, стиль общения.

## STUDENTS' PERCEPTION OF EDUCATIONAL ENVIRONMENT AND COMMUNICATIVE STYLE AT DEPARTMENTS OF MEDICOBIOLOGICAL PROFILE

**A. I. Artyukhina**

*Abstract.* Factual data on the perception of educational environment as positive, neuter, aggressive compared with the style of communication at the medicobiological departments of VolSMU are reported. The data are indispensable in designing educational environment of the department.

*Key words:* style of communication, department, educational environment, perception.

Алгоритм педагогического проектирования среды базируется на методической "матрице", в качестве модели которой используется "проектное поле" образовательной среды [5]. Проектирование всех компонентов образовательной среды ведется в контексте создания возможностей для удовлетворения потребностей субъектов образовательного процесса [1, 2]. Каждый компонент кафедральной среды, включаемый в психодидактическую, социальную, пространственно-предметную организации, должен рассматриваться как с точки зрения студента (анализ восприятия студентами образовательной среды данной кафедры), так и с позиции воздействия на преподавателя. Анализ объекта проектирования – образовательной среды кафедры – включает в себя как обязательный компонент исследование личностно-смыслового восприятия образовательной среды и стиля взаимоотношений между преподавателем и студентом. В миро-

вой науке нет исследований, посвященных особенностям образовательной среды кафедр медико-биологического профиля медицинского вуза.

### ЦЕЛЬ РАБОТЫ

Изучить личностно-смысловое восприятие студентами образовательной среды восьми кафедр медико-биологического профиля ВолГМУ как позитивной, нейтральной, агрессивной, а также характеристику стиля взаимоотношений между преподавателем и студентом в зависимости от оценки студентами характера образовательной среды.

### МЕТОДИКА ИССЛЕДОВАНИЯ

Метод констатирующего эксперимента был реализован с помощью методик анкетного типа. Проведен анализ результатов опроса российских студентов восьми групп II курса лечебного факультета (96 человек). Для обработки данных

(20)

применялся пакет программ математической статистики "SPSS 6.0" для "Windows".

### РЕЗУЛЬТАТЫ ИССЛЕДОВАНИЯ И ИХ ОБСУЖДЕНИЕ

Как показало проведенное исследование, по большинству кафедр верхняя граница позитивной оценки образовательной среды превышает 50 % (рис. 1), достигая в случае кафедры *G* практически абсолютного значения (93 %). Вместе с тем позитивная оценка студентами образовательной среды на кафедрах *E* и *F* – менее 50 %. Позитивная оценка образовательной среды на кафедрах *B* и *G* составляет не менее 50 % (по нижней границе доверительного интервала).

До  $\frac{1}{3}$  студентов (верхняя граница доверительного интервала) могут оценивать образовательную среду на кафедрах *C* и *F* как агрессивную. При этом подобным образом образовательная среда на кафедре *F* оценивается не менее чем 10 % студентов. Вместе с тем ожидаемое значение оценки среды как агрессивной для кафедры *G* не превышает 10 %.

Характеризуя стиль взаимоотношений между преподавателем и студентом на кафедрах медико-биологического профиля ВолГМУ, студенты отмечали сочетание разных стилей общения на одной кафедре (рис. 2 содержит все полученные варианты ответов – 376). На кафедрах медико-биологического профиля ведущим стилем педагогического руководства студенты называли демократический.

Более чем в половине случаев на кафедрах медико-биологического профиля демократический стиль взаимоотношений между преподавателем и студентом ассоциируется у последнего с позитивным образом среды – 56,4 % (при доверительном интервале 56–70 %). Лишь в 6,6 % случаев демократический стиль общения связывается с восприятием среды как тяжелой, агрессивной (при доверительном интервале 4–11 %), тогда как авторитарный стиль уже в 13,3 % случаев связан с восприятием среды как агрессивной (при доверительном интервале 5–27 %), при отнесении среды к нейтральной – в 48,9 % (при доверительном интервале 34–64 %) и к позитивной – в 37,8 % случаев (при доверительном интервале 33–43 %).

Оценка среды при популистском стиле общения не изменялась и сопоставима с оценкой при демократическом и авторитарном стилях: 14,3 % случаев (при доверительном интервале 5–30 %) приходится на долю восприятия среды как агрессивной; 31,4 % – как нейтральной и 54,3 % – как позитивной.

Компьютеризованный стиль общения соот-

ветствовал восприятию среды как агрессивной в 13,8 % случаев. Если стиль общения воспринимался студентами как ориентированный на одаренных студентов, то оценка агрессивности среды кафедр медико-биологического профиля возрастала до 19,6 % (при доверительном интервале 10–33 %), с падением позитивной оценки – до 35,5 % (при доверительном интервале 22–49,9 %) и нейтральной – на том же уровне.

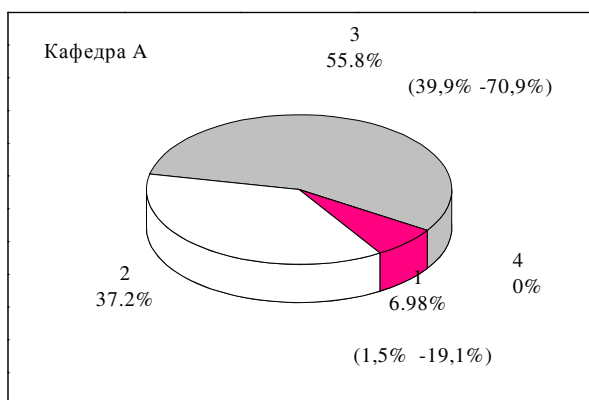
Ориентация стиля взаимоотношений между преподавателем и студентом на отстающего студента ассоциируется с оценкой среды как агрессивной в 16,7 % случаев.

Студенты, выбравшие демократический стиль общения как ведущий на кафедре *C* (рис. 3), в 78,9 % случаев воспринимали среду кафедры как нейтральную и позитивную (при доверительном интервале 54–94 %), а в 15,8 % – как агрессивную (при доверительном интервале 3–40 %).

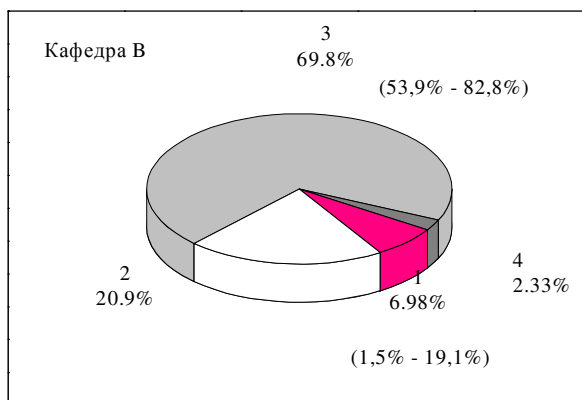
Авторитарный стиль общения сопутствовал в представлениях 85,8 % студентов восприятию среды кафедры *C* как нейтральной и позитивной (при доверительном интервале 57–98 %), а 14,3 % студентов – как агрессивной (при доверительном интервале 2–43 %). Компьютеризованный стиль общения соответствовал в восприятии студентов обезличенной, агрессивной среде в 25 % случаев (при доверительном интервале от 11 до 36 %), в 50 % случаев среда воспринималась как нейтральная и в 25 % – как доброжелательная. Наиболее агрессивно оценивалась студентами среда, стиль взаимоотношений между преподавателем и студентом в которой ориентирован на одаренных студентов: в 30 % случаев она воспринималась агрессивной (при доверительном интервале от 6 до – 65 %) при таком же восприятии среды как нейтральной. Стиль взаимоотношений, ориентированный только на компьютеризацию общения, может нанести урон развитию коммуникативной компетенции будущего врача. Однако такой опасности при преподавании на кафедре *C* удалось избежать: ни один студент не указал только вариант, ориентированный на компьютеризацию общения.

Процесс восприятия образовательной среды достаточно сложен, в нем студент не просто проникает в окружающий мир, но постигает разные миры, являющиеся отражением настоящего и прошлого человеческого опыта, аккумулированного в конкретном вузе, на данной кафедре. Доброжелательная (позитивная) образовательная среда способна оказать позитивное воздействие на личность студента и может служить основой для создания среды, целенаправленно развивающей личность специалиста, ориенти-

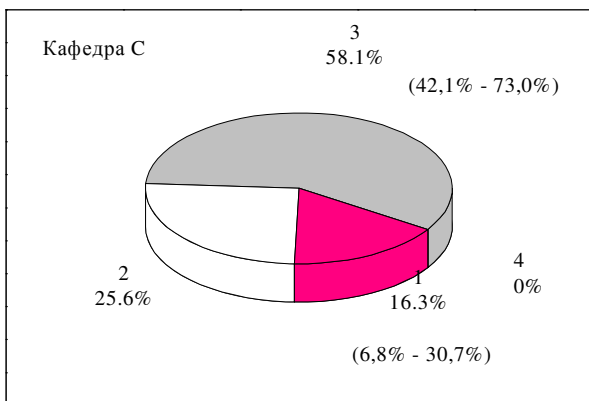
рующей студентов на профессионально-личностное саморазвитие.



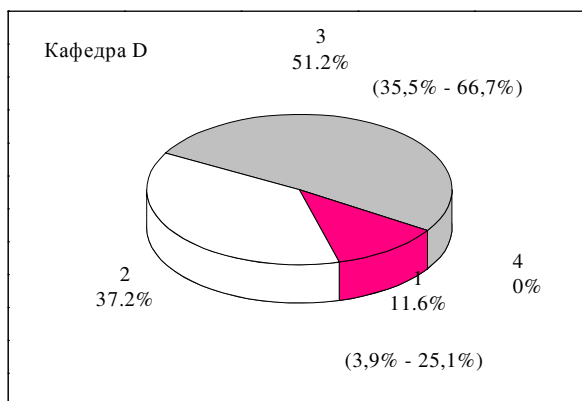
а



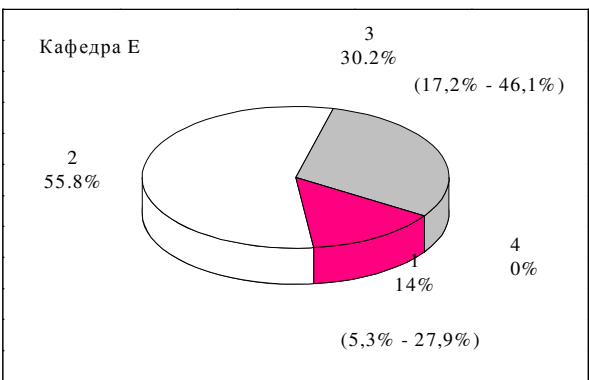
б



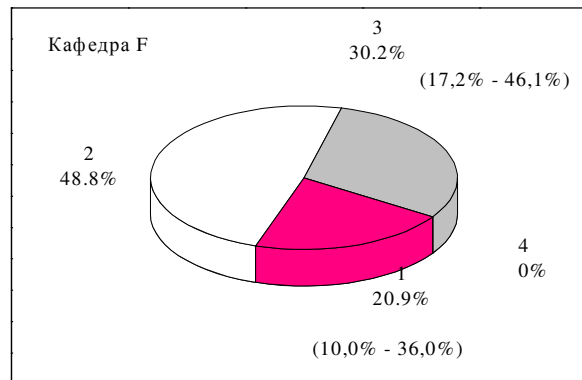
в



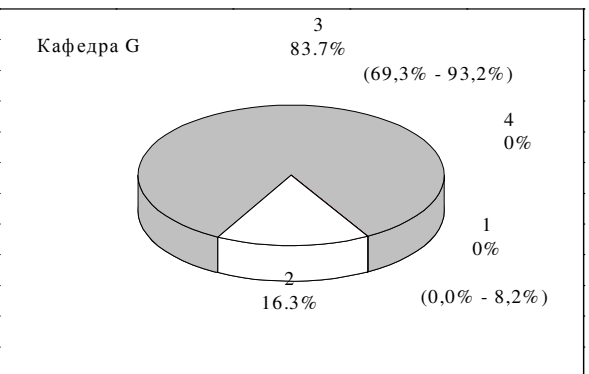
г



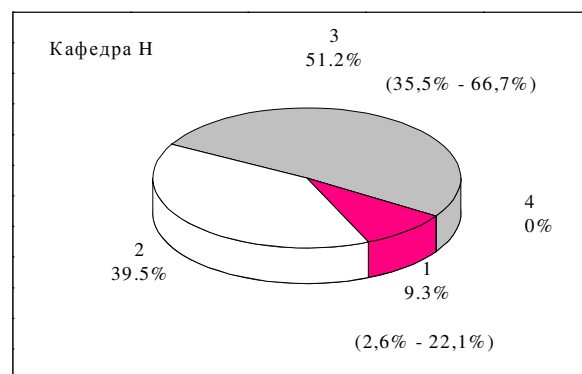
д



е



ж



з

(20)

Рис. 1. Структура ответов и доверительные интервалы оценки студентами характера образовательной среды на кафедрах медико-биологического профиля ВолГМУ:

П – восприятие среды как позитивной, Н – как нейтральной, А – как агрессивной

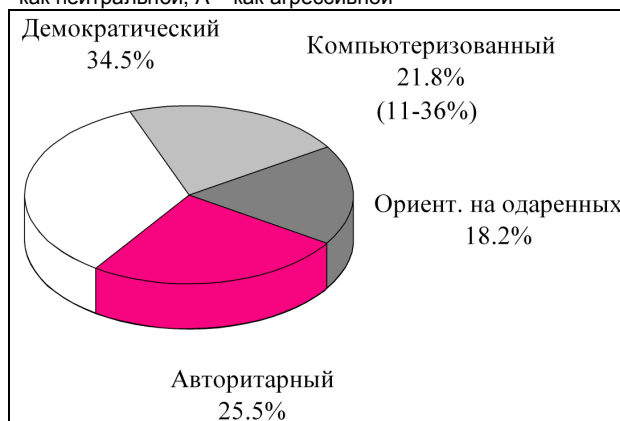


Рис. 2. Стили взаимоотношений между преподавателем и студентом на кафедрах медико-биологического профиля ВолГМУ по оценке студентов

Рис. 3. Стили взаимоотношений между преподавателем и студентом на кафедре С ВолГМУ по оценке студентов II курса

Когда же образовательная среда рассматривается как неблагоприятная для восприятия?

Информация, которая в данный момент наиболее важна, полезна человеку, оказывается в центре его восприятия, остальная же регистрируется как второстепенная. И если образовательная среда будет перенасыщена импульсами, это может вызвать хаос в восприятии. Термин "перенасыщенность среды" впервые применил социолог Г. Зиммель, который на примере городской среды показал, что перенасыщенность мешает восприятию новых импульсов, распыляя силы при решении частных и мелких проблем среды [3]. В такой ситуации включается своеобразный защитный механизм в системе восприятия – габитуация, – который приучает организм к воздействию идентичных импульсов. В перенасыщенной среде, как показал американский психолог Д. Д. Миллер, человек не воспринимает, не концентрирует, устраняет второстепенную информацию [Там же]. В таком случае не исключена возможность потери важной в образовательном смысле информации.

С другой стороны, наполненность среды однообразными, монотонными элементами снижает возможность определения границ восприятия. Бедная, монотонная среда не способна удовлетворить потребность в разнообразии, отсюда следует, что среда пустая и будет самой неблагоприятной. Одинаковые элементы оформления, длинные мрачные коридоры, бесконечные лестницы способны не просто испортить настроение, а значит и настрой на учебу, но могут вызывать тревогу, страх.

Факторы, которые препятствуют адекватному восприятию образовательной среды: физические (шум в аудитории, плохое освещение, духота, неудобная мебель, избыток наглядных посо-

бий, их агрессивная цветовая гамма и т. д.) и психологические (слишком острое или наоборот безучастное отношение, скука, проблемы в коммуникации) при их длительном воздействии могут привести к развитию стресса, оказать депрессивное воздействие, способствовать постепенной невротизации и ухудшению здоровья.

Оценивая образовательную среду как нейтральную, студенты подразумевают, что она на них не влияет, то есть не вызывает никакой психологической реакции – ни положительной, ни отрицательной. Такое представление кажется дискуссионным, ведь символическая и эстетическая ценности восприятия образовательной среды индивидуальны, а быстрый ритм жизни зачастую не позволяет уловить воздействие импульсов среды. Однако нам представляется, что если воздействие образовательной среды не осознается субъектом образовательного процесса, это может свидетельствовать о ее рациональной организации, дающей простор творческому развитию индивида.

При оценке возникающего у студента "образа" среды кафедры важен и межличностный уровень, в том числе и стиль общения в диаде "преподаватель–студент". Педагогическое управление – процесс перевода педагогических ситуаций, процессов из одного состояния в другое, соответствующее поставленной цели. Взаимодействующие стороны при этом не равны: имеет место подчинение, с одной стороны, и руководство – с другой. Традиционно принято выделять такие стили педагогического руководства учащимися, как авторитарный, попустительский, демократический.

Авторитарный стиль характеризуется стремлением преподавателя проявлять диктат, решать все вопросы учебного процесса, ориентируясь

только на свои субъективные установки, не опираясь на студентов. По результатам исследования психологов установлено, что студенты совершенно по-разному подходят к оценке преподавателей – мужчин и женщин, так как предъявляют к ним совершенно разные требования и ожидают от них разных подходов к обучению. Восприятие преподавателя основывается на традиционном стереотипе преподавательского стиля, более авторитарного и более противопоставляющего себя им, что обычно не характерно женщинам-преподавателям, предпочитающим скорее стиль соучастия, сотрудничества. Хотя преподаватели-женщины больше, чем мужчины, обращают внимание на самих студентов, уделяют им больше внимания, вовлекая в учебный процесс, студенты, оценивая качество преподавания, не учитывают это, ибо ориентируются на более авторитарный идеал преподавателя [6]. Попустительский стиль в общении со студентами отражает тактику невмешательства, равнодушие к их проблемам и стремление избежать ответственности. Демократический стиль руководства со стороны преподавателя является оптимальным для высшей школы, так как ориентирован на привлечение каждого студента к решению общих задач, на включение студентов в процесс профессионально-личностного развития и саморазвития. Включение в арсенал педагогических средств современных информационных технологий может сопровождаться заменой межличностного общения преподавателя и студента на общение с компьютером. И если такой стиль взаимоотношений станет ведущим, то важно своевременно выявить этот момент. Характеристика студентами учебного процесса на кафедре как ориентированного на определенный тип студентов (отстающих или одаренных) свидетельствует, что в первом случае имеют место заниженные требования, тогда как во втором случае студентов обучают на максимальном уровне сложности.

Желаемым типом общения для подавляющего большинства студентов является демократический стиль (лишь один студент называет авторитарный стиль оптимальным). При анализе сущности четырех моделей взаимоотношений между преподавателем и студентом на клинических кафедрах медицинского вуза (авторитарной,

демократической, ориентированной на особо одаренных студентов, ориентированной на компьютеризацию общения) было показано, что ни одна из них не может иметь самодовлеющего значения [4]. Мы полагаем, что стили общения между преподавателем и студентом нужно сочетать, по возможности суммируя их достоинства и исключая недостатки и адаптируя к конкретным учебным ситуациям. При мониторинге образовательной среды кафедры для каждого показателя предложено описание его проявления на низком, среднем и высоком уровнях, и соответственно выставляется оценка в 1, 2 и 3 балла. Одним из показателей для коммуникативной подструктуры образовательной среды кафедры мы предложили такой вариант: низкий уровень характеризуется преобладанием на кафедре авторитарного или попустительского стиля; средний уровень – наличием у разных преподавателей разных стилей; высокий уровень – демократический стиль – ведущий, и все преподаватели умеют сочетать при необходимости и остальные стили.

#### ЗАКЛЮЧЕНИЕ

1. Полученные данные важны для понимания особенностей среды конкретной кафедры и могут быть использованы при проектировании образовательной среды кафедры.

2. Результаты исследования необходимы также для понимания обучаемого контингента, а их анализ будет способствовать совершенствованию профессионального мастерства преподавателей.

#### ЛИТЕРАТУРА

1. *Климов Е. А.* Психология профессионала: избр. психол. труды. – М.; Воронеж, 2003. – 512 с.
2. *Маслоу А. Г.* Мотивация и личность. – СПб.: Евразия, 2001. – 478 с.
3. *Черноушек М.* Психология жизненной среды. – М.: Мысль, 1989. – 174 с.
4. *Шушляпин О.* // Врач. – 1996. – № 11. – С. 36.
5. *Ясвин В. А.* Образовательная среда: от моделирования к проектированию. – М.: Смысл, 2001. – 365 с.
6. *Andersen K., Miller E. D.* // Political science and politics. – Washington, 1997. – Vol. 30, № 4. – P. 501–506.

\*Работа поддержана администрацией Волгоградской области и РГНФ, проект 05-06-20601 а/в.