

ЭКОЛОГИЯ, ГИГИЕНА, ОБЩЕСТВЕННОЕ ЗДОРОВЬЕ

УДК 614.2:661-036.865+312.1+312.2

РИСК РАЗВИТИЯ БОЛЕЗНЕЙ КОСТНО-МЫШЕЧНОЙ СИСТЕМЫ И СОЕДИНИТЕЛЬНОЙ ТКАНИ СРЕДИ ВЗРОСЛОГО СЕЛЬСКОГО НАСЕЛЕНИЯ ЛИПЕЦКОЙ ОБЛАСТИ

Ю.Ю. Шуршуков, В.Х. Мурузов

Управление здравоохранения администрации Липецкой области

В настоящей статье представлены собственные данные изучения риска развития болезней костно-мышечной системы и соединительной ткани среди взрослого сельского населения Липецкой области, полученные в процессе мониторинга состояния здоровья выборочной совокупности граждан в количестве 171197 человек в возрасте 18 лет и старше, проживающих в сельских районах региона.

Ключевые слова: мониторинг состояния здоровья, риск развития болезней, болезни костно-мышечной системы и соединительной ткани.

STUDY OF THE RISK OF BONE-MUSCULAR SYSTEM DISEASES AMONG ADULT POPULATION OF LIPETSK REGION

Yu.Yu. Shurshukov., V.Ch. Muruzov

Abstract. This article presents original research data of the risk of development of bone-muscular system diseases in adult population of the Lipetsk region. The data was obtained while monitoring the health of 171197 citizens aged 18 and over, living in rural areas of the region.

Key words: monitoring of public health, risk of disease development, diseases of bone-muscular system.

Необходимость обеспечения условий для ускоренного экономического роста в стране определяет повышенный уровень требований к качеству человеческого капитала, состоянию общественного здоровья.

В этих условиях перед отечественным здравоохранением поставлена важнейшая государственная задача по активизации профилактической направленности, совершенствованию мониторинга состояния общественного здоровья, выявлению рисков развития патологических состояний и их устранению, повышению эффективности оздоровления, лечения и реабилитации граждан [2, 3].

В этой связи заслуживает внимания собственный опыт организации и проведения на территории области в 2004–2005 гг. мониторинга состояния здоровья взрослого сельского населения, в рамках которого были обследованы 171197 человек (68848 мужчин и 102349 женщин) или каждый третий взрослый, проживающий в сельских районах региона.

С целью обеспечения должного качества исследования состояния здоровья были задействованы следующие специалисты: терапевт, невролог, стоматолог, хирург, офтальмолог, гинеколог, отоларинголог. Лабораторное и инструментальное обследование включали в себя: общий анализ крови, общий анализ мочи, биохимический анализ крови, электрокардиографию, флюорографию.

Финансирование мониторинговых мероприятий осуществлялось через систему обязательного медицинского страхования из расчета 400 руб. на одного обследованного.

В настоящей статье нами представлены результаты изучения распространенности болезней костно-мышечной системы и соединительной ткани среди взрослого сельского населения, полученные на основе данных мониторинга состояния здоровья.

За последние годы общая заболеваемость по обращаемости сельского населения Липецкой

области болезнями костно-мышечной системы и соединительной ткани возросла на 25,7 %: с 85,5 до 107,5 %; среднемноголетний показатель заболеваемости за период с 2000 по 2004 гг. составил 95,9 %. При этом среднемноголетний показатель распространенности указанного класса болезней в целом по области равен 132,6 % [1].

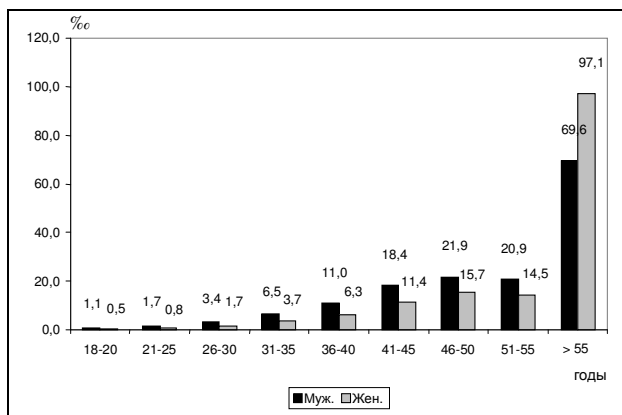
Распространенность болезней костно-мышечной системы и соединительной ткани среди взрослого сельского населения составила 152,9 %, что в 1,6 раза выше среднемноголетнего показателя общей заболеваемости по обращаемости (табл. 1).

Результаты исследования половозрастной структуры распространенности болезней костно-мышечной системы и соединительной ткани представлены на рисунке.

Таблица 1

Распространенность болезней костно-мышечной системы и соединительной ткани среди взрослого сельского населения, %

Район	Пол		
	Муж.	Жен.	Оба пола
Воловский	92,4	125,4	133,7
Грязинский	245,5	234,8	234,4
Данковский	151,9	157,7	103,6
Добринский	82,2	70,4	108,3
Добровский	132,7	132,3	184,8
Долгоруковский	71,5	89,0	137,0
Елецкий	160,6	182,7	158,8
Задонский	110,4	116,7	91,2
Измалковский	112,6	140,9	82,4
Краснинский	71,9	91,3	112,9
Лебедянский	144,9	106,7	94,1
Лев-Толстовский	67,8	65,7	79,2
Липецкий	89,1	108,9	97,8
Становлянский	300,5	287,0	181,8
Тербунский	284,0	282,6	225,7
Усманский	151,9	115,3	200,2
Хлевенский	134,1	143,3	223,5
Чаплыгинский	239,9	252,3	113,3
Среднее значение:	154,3	151,9	152,1



Распространенность болезней костно-мышечной системы и соединительной ткани в разрезе половозрастных групп обследованного населения

Установлено преобладание болезней костно-мышечной системы и соединительной ткани среди мужского населения практически во всех возрастных группах, за исключением группы старше 55 лет. В данной возрастной группе распространенность болезней у мужчин сохраняет свой рост, однако оказывается меньше, чем у женщин.

Результаты детализированного анализа распространенности болезней костно-мышечной системы и соединительной ткани среди обследованного населения представлены в табл. 2, 3.

Таблица 2

Основные причины распространенности болезней костно-мышечной системы и соединительной ткани на 1 тыс. обследованного населения

Заболевание (МКБ-10)	Распространенность	
	Абс.	%
Полиартроз (M15)	6132	35,8
Коксартроз (M16)	219	1,3
Гонартроз (M17)	656	3,8
Другие артрозы (M19)	923	5,4
Сколиоз (M41)	116	0,7
Остеохондроз позвоночника (M42)	3588	21,0
Поражение межпозвоночных дисков шейного отдела (M50)	562	3,3
Поражение межпозвоночных дисков других отделов (M51)	2702	15,8
Дорзалгии (M54)	7660	44,7
Другие дорсопатии, не классифицированные в других рубриках (M53)	463	2,7
Прочие	3150	18,4
ИТОГО:	26171	152,9

Таблица 3

Основные причины распространенности болезней костно-мышечной системы и соединительной ткани в разрезе половозрастных групп

Заболевание (МКБ-10)	Муж.		Жен.	
	Абс.	%	Абс.	%
Полиартроз (M15)	2058	29,9	4074	39,8
Коксартроз (M16)	73	1,1	146	1,4
Гонартроз (M17)	151	2,2	505	4,9
Другие артрозы (M19)	294	4,3	629	6,1
Сколиоз (M41)	44	0,6	72	0,7
Остеохондроз позвоночника (M42)	1787	26,0	1801	17,6
Поражение межпозвоночных дисков шейного отдела (M50)	187	2,7	375	3,7

Окончание табл. 3

Заболевание (МКБ-10)	Муж.		Жен.	
	Абс.	‰	Абс.	‰
Поражение межпозвоночных дисков других отделов (M51)	1178	17,1	1524	14,9
Другие дорсопатии, не классифицированные в других рубриках (M53)	159	2,3	304	3,0
Прочие	899	13,1	2251	22,0
ИТОГО:	10625	154,3	15546	151,9

Различия в показателях распространенности болезней костно-мышечной системы и соединительной ткани среди взрослого мужского и женского населения объясняются спецификой организации труда в сельских районах. Мужчины, как правило, выполняют тяжелую физическую работу, а также трудятся на разнообразных сельскохозяйственных машинах, что обуславливает развитие дорзалгий, остеохондроза позвоночника, поражений межпозвоночных дисков грудного, поясничного и крестцового отделов. Женщины выполняют сельскохозяйственные работы, определяющие значительные нагрузки на суставы верхних и нижних конечностей, вследствие чего у них чаще развиваются полиартрозы, гонартрозы и коксартрозы.

Таким образом, благодаря проведенному мониторингу состояния здоровья установлен повышенный риск развития болезней костно-мышечной системы и соединительной ткани среди взрослого сельского населения Липецкой области.

Был выявлен ряд проблем в состоянии общественного здоровья на селе, требующий неотложного решения, в т. ч. в части улучшения условий труда и профилактики профессиональных заболеваний, а также повышения доступности и качества медицинской помощи.

Своевременное выявление болезней костно-мышечной системы и соединительной ткани, их адекватное лечение, последующая реабилитация и систематическое наблюдение в рамках диспансерного наблюдения являются одними из главных задач Липецкой сельской лечебной сети на ближайшую перспективу.

ЛИТЕРАТУРА

1. Государственный доклад "О санитарно-эпидемиологической обстановке в Липецкой области в 2004 году" / Под ред. С.И. Савельева. – Липецк, 2005. – 172 с.
2. Вялков А.И., Гундаров И.А., Полесский В.А. // Пробл. управления здравоохранением. – 2006. – № 1. – С. 5–9.
3. Вялков А.И., Кучеренко В.З. // Пробл. управления здравоохранением. – 2006. – № 2. – С. 52–57.

УДК 614.23:616–082–055.2(470.45)

АНАЛИЗ ДЕЯТЕЛЬНОСТИ АКУШЕРОК ВОЛГОГРАДСКОЙ ОБЛАСТИ И ПУТИ СОВЕРШЕНСТВОВАНИЯ МЕДИЦИНСКОЙ ПОМОЩИ ЖЕНЩИНАМ

Г.Е. Генералова

Кафедра акушерства и гинекологии ФУВ ВолГМУ

В статье представлены результаты социологического опроса акушерок и пациенток акушерских стационаров Волгоградской области, проведенного с целью изучения влияния социальных аспектов на профессиональную деятельность акушерки.

Ключевые слова: акушерка, роль, сестринский персонал, профессиональная деятельность.

ANALYSIS OF MIDWIVES OF THE VOLGOGRAD REGION ACTIVITIES AND WAYS OF MEDICAL AID IMPROVEMENT FOR WOMEN

G.E. Generalova

Abstract. The results of social inquiry of midwives and patients of midwifery in-patient departments of the Volgograd region with the purpose to study the social aspects of midwife activities are presented.

Key words: midwife, role, nursing staff, professional activity.

В рамках реализации приоритетного национального проекта в сфере здравоохранения важная роль отводится сестринскому персоналу, а реализация программы "Родовой сертификат"

невозможна без участия акушерок, осуществляющих наблюдение за беременными, подготовку беременных к родам и материнству, оказание акушерского пособия в родах, образовательную