

Исаков Александр Сергеевич

Самарский государственный технический университет

Isakov Alexander

Samara State Technical University

ФАБРИКИ-КУХНИ БЫВШЕГО СССР В КАЗАХСТАНЕ, АЗЕРБАЙДЖАНЕ И УЗБЕКИСТАНЕ

KITCHEN FACTORIES OF THE FORMER USSR IN KAZAKHSTAN, AZERBAIJAN AND UZBEKISTAN

Исследуются особенности архитектурно-планировочной организации новых типологических объектов периода 1920-1930-х годов – фабрик-кухонь. Выявляются специфические черты архитектуры фабрик-кухонь, построенных в городах азиатских республик СССР, выявляются национальные отличия в архитектурных решениях этих объектов, сочетания приемов конструктивистской и местной архитектуры. Воссоздаются трехмерные функционально-планировочные модели сохранившихся и утраченных зданий, восполняется информация об авторах. В научный обиход вводится ранее неизвестная информация о построенных в первые годы Советской власти фабриках-кухнях.

The features of the architectural and planning organization of new typological objects of the period of the 1920-1930s – kitchen factories are investigated. Specific features of the architecture of kitchen factories built in the cities of the Asian republics of the USSR are revealed, national differences in the architectural solutions of these objects, a combination of constructivist and local architecture techniques are revealed. Three-dimensional functional-planning models of preserved and lost buildings are recreated, information about the authors is replenished. Previously unknown information about the kitchen factories built in the first years of Soviet power is introduced into scientific use.

Ключевые слова: новая типология, архитектура 1920-1930-х годов, конструктивизм, фабрика-кухня, архитектурно-планировочная структура

Keywords: new typology, architecture of the 1920-1930s, constructivism, kitchen factory, architectural and planning

Объекты общественного питания, построенные в 1920-1930-х годах в республиках Кавказа, Казахстана и Средней Азии, до настоящего времени в значительной степени не изучены. Введение в научный оборот новых материалов позволит восстановить картину их строительства и выявить архитектурные особенности рассматриваемых фабрик-кухонь. В годы становления советского общества процесс формирования нового социального заказа в архитектуре протекал интенсивно и ярко не только на территории России, Белоруссии и Украины, но и в рассматриваемых республиках, а именно, в таких городах как Алма-Ата, Баку и Ташкент. В статье приводится краткая биография архитекторов, проектировавших и строивших рассматриваемые объекты.

Предметом исследования являются особенности объемно-пространственной структуры, планировочных решений, новизна функционального типа сооружений. В результате обработки обширного материала исследованы рассматриваемые объекты общественного питания (рис.1). Наиболее тщательно удалось проанализировать фабрику-кухню в городе Баку, так как на момент проведения исследования фабрики-кухни в Алма-Ате и Ташкенте утрачены. В

Баку проведена фотофиксация объекта и интерьеров фабрики-кухни, в личном архиве Вальмена Николаевича Аладова (белорусский архитектор) найден материал, обработав который, удалось восстановить первоначальную планировочную структуру здания, фасады и выстроить его трехмерную модель.

На основании изучения истории функционирования фабрик-кухонь в статье проанализирован экономический аспект возникновения данной типологии в строительстве. Рассмотрены материалы протокола заседания строительной комиссии Нарпита от 18 апреля 1930 года. В частности, в нем говорится следующее: «Организация Нарпит занималась контролем и составлением заданий на проектирование зданий фабрик-кухонь. Архитекторы-инженеры данной организации формировали планировочные схемы, эскизные проекты в тесном контакте с ведущими проектными организациями, создавали новую типологию и отрабатывали архитектурно-стилистические особенности зданий фабрик-кухонь. Специалисты Нарпита определяли необходимую мощность будущего здания, изучали последние разработки в сфере приготовления пищи, а именно новейшее оборудование для кухни, особенности хранения и пригото-

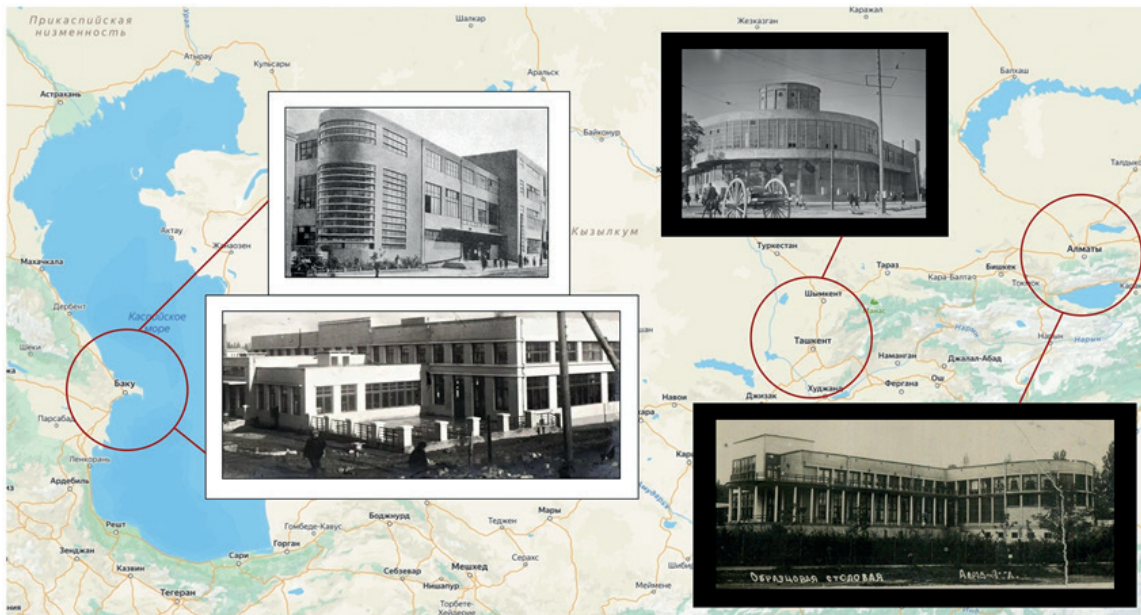


Рис.1. География рассматриваемых объектов – фабрик-кухонь в Казахстане (Алма-Ата), Азербайджане (Баку) и Узбекистане (Ташкент). Черным цветом выделены объекты, которые утрачены

ления пищи. Уделяли внимание такому понятию как фирменный стиль. Была разработана фирменная упаковка, велась активная агитационная пропаганда путем создания плакатов с изображением противопоставления старого и нового быта. Эта организация пропагандировала переход трудящихся к общественному питанию как очередной ступени социального преобразования жизни советского человека. По заказу Нарпита выпускали посуду с изображением герба СССР и надписью – «Нарпит». Современная индустрия полуфабрикатов и готовых блюд берет начало именно на фабриках-кухнях СССР» [1, с. 20-21].

Стилистически рассматриваемые фабрики-кухни представляют собой образцы архитектуры конструктивизма. Данные объекты возводились по прогрессивным строительным технологиям, с широким использованием монолитных железобетонных конструкций стен, колонн и перекрытий. Впервые выявлен объект из типологии фабрик-кухонь, конструктив и ограждающие конструкции которого выполнены из дерева – это фабрика-кухня в Алма-Ате, при строительстве которой использовался алтайский лес высокого качества.

Фабрика-кухня Казкрайсоюза в Алма-Ате (Казахская ССР) (архитекторы А.И. Гегелло и Д.Л. Кричевский) (рис. 2), год постройки – 1932. Объект находился на пересечении проспекта Сталина (позже Коммунистического) и ул. Госпитальной (с 1938 г. – ул. Джамбула). Фабрика-кухня сгорела при пожаре полностью, однако на ее месте было построено новое здание общепита с названием «Алма-Ата» (ныне «Вкус Востока», ул. Желтоксан, 148.

Александр Иванович Гегелло (1891-1965) и Да-

вид Львович Кричевский (1892-1942) (рис. 2) – выпускники Института гражданских инженеров в г. Санкт-Петербурге. Этот же институт заканчивала и Екатерина Николаевна Максимова, автор самарской фабрики-кухни. К наиболее известному их творческому наследию относятся Дворец культуры им. А.М. Горького на Площади стачек, напротив фабрики-кухни Кировского района, и больница имени С.П. Боткина, построенные в Ленинграде в 1930-е годы.



Рис. 2. А.И. Гегелло и Д.Л. Кричевский (wikimedia.org)

Вот как описывает А.И. Гегелло фабрику-кухню в Алма-Ате: «Отдельные творческие удачи в этом смысле могли быть достигнуты, либо когда имелась реальная возможность обеспечить объект строительства всем необходимым для осуществления замысла автора действительно на основе современной передовой строительной техники, – соответствующими строительными и отделочными материалами, механизмами и пр., либо если сам замысел архитек-

тора, новаторский в отношении формы, полностью соответствовал имевшимся для его осуществления материальным условиям, как это было, например, со зданием образцовой столовой СНК Казахской ССР в Алма-Ате, спроектированным мной в соавторстве с арх. Д.Л. Кричевским и построенным в 1931–1932 гг.

Принятая для этого здания деревянная конструкция (у строительной организации СНК КазССР была возможность обеспечить строительство алтайским лесом высокого качества) позволила решить его в виде легкого каркаса, заполненного в изобилии стеклом, где это оправдывалось функциональными соображениями и деревянными утепленными щитами.

Свободное и живописное объемно-пространственное построение здания и такой же его план, обилие стекла, местами защищенного от солнца крытыми террасами, балконы, открытые веранды, озелененные перголы, внутренний дворик с фонтаном, местами грубо рустованный цоколь из местного серого гранита, почти плоские кровли, умеренное применение скульптуры – все это на фоне ярко-синего неба и

сочной зелени (которая теперь почти совсем закрыла здание) помогло созданию нового, свежего и выразительного архитектурного образа». [2, с. 363-364].

Архитектура двухэтажного здания фабрики-кухни решена приемами конструктивизма. План был ясен и функционален, потоки посетителей фабрики-кухни не пересекались с производственным процессом. Главный вход в здание был удачно распланирован с точки зрения генплана, перед ним находился фонтан и мощение плиткой. Вестибюль, гардероб и утилитарные помещения располагались при главном входе в здание. Обеденные залы находились на первом и втором этажах, в прямой и, примыкающей под прямым углом, закругленной частях здания. Производственные помещения располагались на первом и втором этажах в Г-образном корпусе, формировавшим внутренний благоустроенный двор с фонтаном. Объект имел плоскую кровлю с организованным водостоком через наружные водосточные трубы. Легкость фасада подчеркивала протяженная линия балкона, которая опиралась на изящную колоннаду, высотой в полтора этажа (рис. 3).



Рис. 3. Архивные [4] и современные (www.yandex.ru/maps) фотографии фабрики-кухни в Алма-Ате

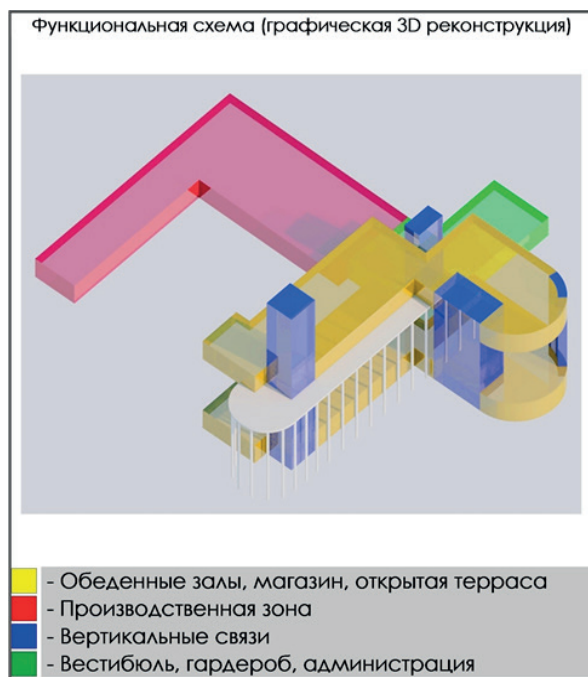


Рис. 4. Авторская графическая 3D реконструкция функциональных зон фабрики-кухни в Алма-Ате и «Интерьер столовой Казкрайсоюза», Алма-Ата. 1934.
(фото Елеазар Лангман. Музей: Московский Дом фотографии)

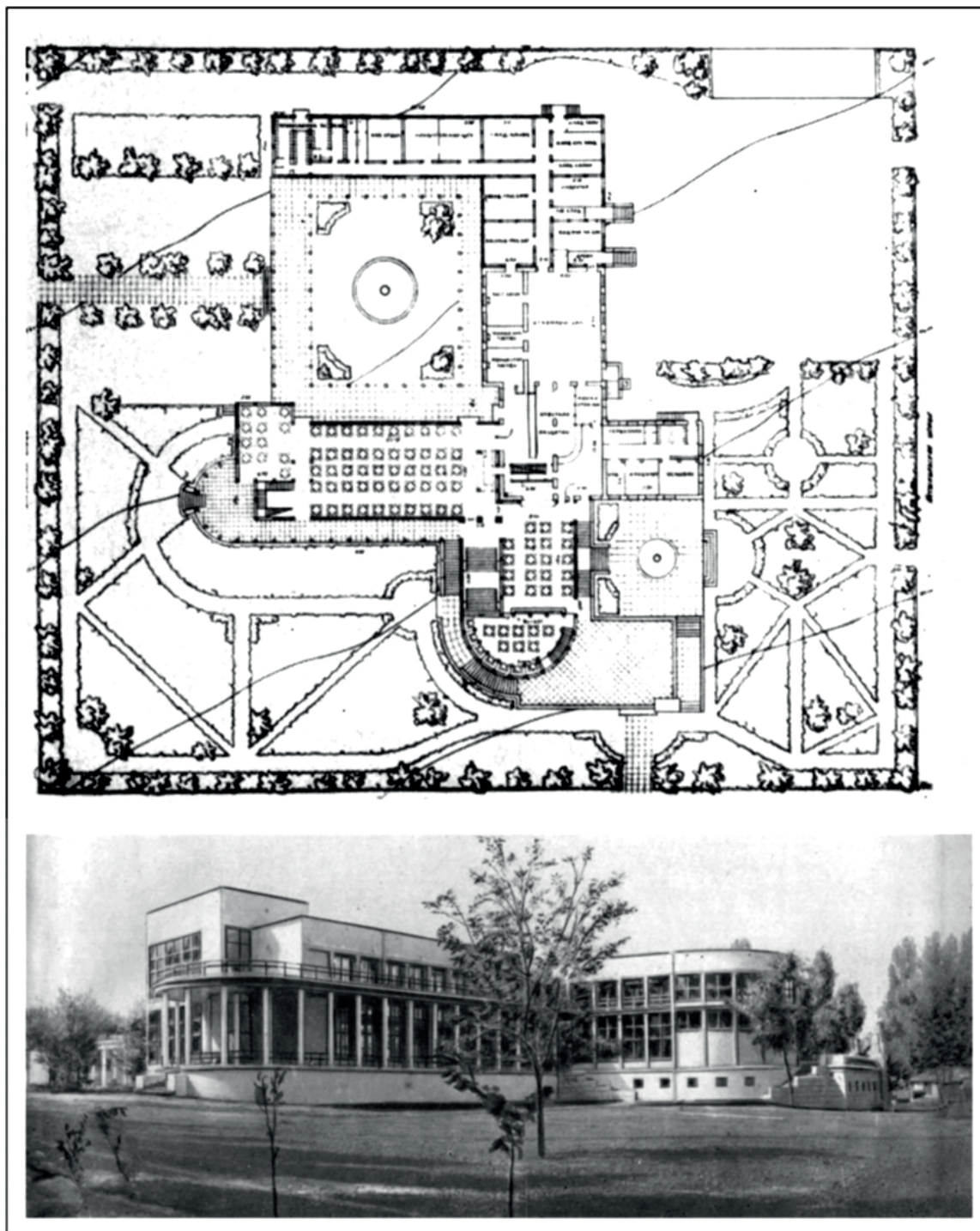


Рис. 5. План 1 этажа и внешний вид фабрики-кухни в Алма-Ате [2]

В 1930 году архитекторы С.А. Дадашев и М.А. Усейнов разработали проект фабрики-кухни в Баку (Азербайджанская ССР), которая была рассчитана на 60000 блюд и размещалась в Сталинском районе города. Проект реализовывался в 1931-1933 годах.

Вот что пишет Р.М. Эфендизаде в книге «Архитектура Советского Азербайджана» о бакинской фабрике-кухни: «В числе общественных зданий тех лет осо-

бое место занимают фабрики-кухни. Строительство их получило широкое распространение на Апшероне в связи с необходимостью обеспечить горячими обедами промышленных рабочих. Фабрики-кухни были построены в поселках Сураханы, Сабунчи, Баилове. Фабрика-кухня на 60000 блюд в Баилове (архитекторы С. Дадашев, М. Усейнов) представляла собой трехэтажное здание, планировочная структура ко-

того хорошо увязана с технологическим процессом. Плоская крыша-терраса с широким видом на море, являясь зоной отдыха, могла трансформироваться в летнюю столовую. Крупномасштабное членение фасадов, хорошая соразмерность деталей и целого создают запоминающийся образ сооружения. Фабрика-кухня вместе с Дворцом культуры (архитекторы братья Веснины, 1931) и расположенной рядом образцовой школой (архитектор А. Тер-Исааков, 1933) образовали общественный центр района» [3].

Садых Алекпероглы Дадашев (1905-1946) – азербайджанский советский архитектор и историк архитектуры (рис. 6). Заслуженный деятель искусств Азербайджанской ССР (1940). Лауреат Сталинской премии второй степени (1941). С.А. Дадашев родился 2 (15) апреля 1905 года в Баку. В 1929 году окончил Бакинский политехнический институт (впоследствии стал его профессо-

ром). Автор книг по архитектуре Азербайджана. Действительный член АН Азербайджанской ССР (1945). Работал до 1946 г. в содружестве с М.А. Усейновым



Рис. 6. С.А. Дадашев и М.А. Усейнов (wikimedia.org)

ПРОТОКОЛ

ЗАСЕДАНИЯ СТРОЙКОМИССИИ Н.П.С. НАРПИТА

18-го апреля 1930 г.

ПРИСУТСТВОВАЛИ: Великовский, Садовский, Прокофьев, Беляев, Сергеев, Шантгай /1 и 2 вопрос/ Маршак /1, 2 и 3 вопрос/ Максимова, Дадашев, Вилковский

ПОВЕСТКА ДНЯ: 1/ Рассмотрение норм
2/ Доклад инж. Дадашева по проекту фабрики-кухни в Сурахане.
3/ Проект фабрики-кухни в г. Москве на углу Толмачевской и Ново-Кузнецкой ул.
4/ Эскизный проект фабрики-кухни в г. Самаре мощностью 9.000 об.

ПРЕДСЕДАТЕЛЬ: Великовский Секретарь: *Левин*

СЛУШАЛИ: Рассмотрение норм площадей предприятий общественного питания измененных на основе предложения совещания директоров.

ПОСТАНОВИЛИ: Общим примечанием отметить, что помещения площадью ниже 20 м. при наличии рядом с ними родственных помещений об'единить разделяя последние лишь боксами и барьерами.
Площадь джент-и детского зала должна идти за счет общего зала сохраняя ту же пропорцию взаимоотношений, как указано в рассматриваемой таблице.
Кладовая суфлежных изделий устраивается лишь при наличии фидельюв.
Детский зал должен иметь самостоятельный вестибюль, раздевальню и уборные /за счет площадей в вестибюля раздевалки и уборных общего пользования.
Столовая для персонала достаточна в 75 кв. метр. если она расположена так что возможно обслужить как персонал рабочих на производстве так и в обеденном зале в противном случае площадь увеличить на 30 - 35 %.
Выделить помещения для утилизации картофельных отходов примерно в 25 м. для мощи. 24.000 блюд единовременного изготовления.

СЛУШАЛИ: Доклад инж. Дадашева по проекту фабрики-кухни в Сурахане мощностью 9.000 блюд из-к-их 5.500 отпускаются на места, а 3.500 - вывозятся, считая кисели за 0,25 блюда и винегреты за 0,5 блюда в том числе.

ПОСТАНОВИЛИ: Из рассмотренных двух вариантов проекта, один из которых прислан из Баку, а другой выслан инж. Дадашевым на основе замечаний Орг. и Стройотдела Нарпита до совещания стройкомиссии, Комиссия останавливается на втором, внося следующие коррективы:

1. Удлинить раздаточный прилавок в большом обеденном зале.
2. Продумать вопрос единого расположения плитного и сушеного цехов.
3. Перенести под'емник служащий для обслуживания готовых обедов в экспедиции, к служебной стене, перепланировав в связи с этим группу экспедиционных помещений.
4. Расположить на представленном эскизе оборудование кухни /для определения наиболее удобного места под'емника/.
5. Овощную заготовочную /грязьку/ перенести в подвал расположен ее рядом с боковой кладовой.
6. Дать вход в вестибюль со стороны большой улицы, не разделять вешалки, расположив последние по одному фронту и расположить

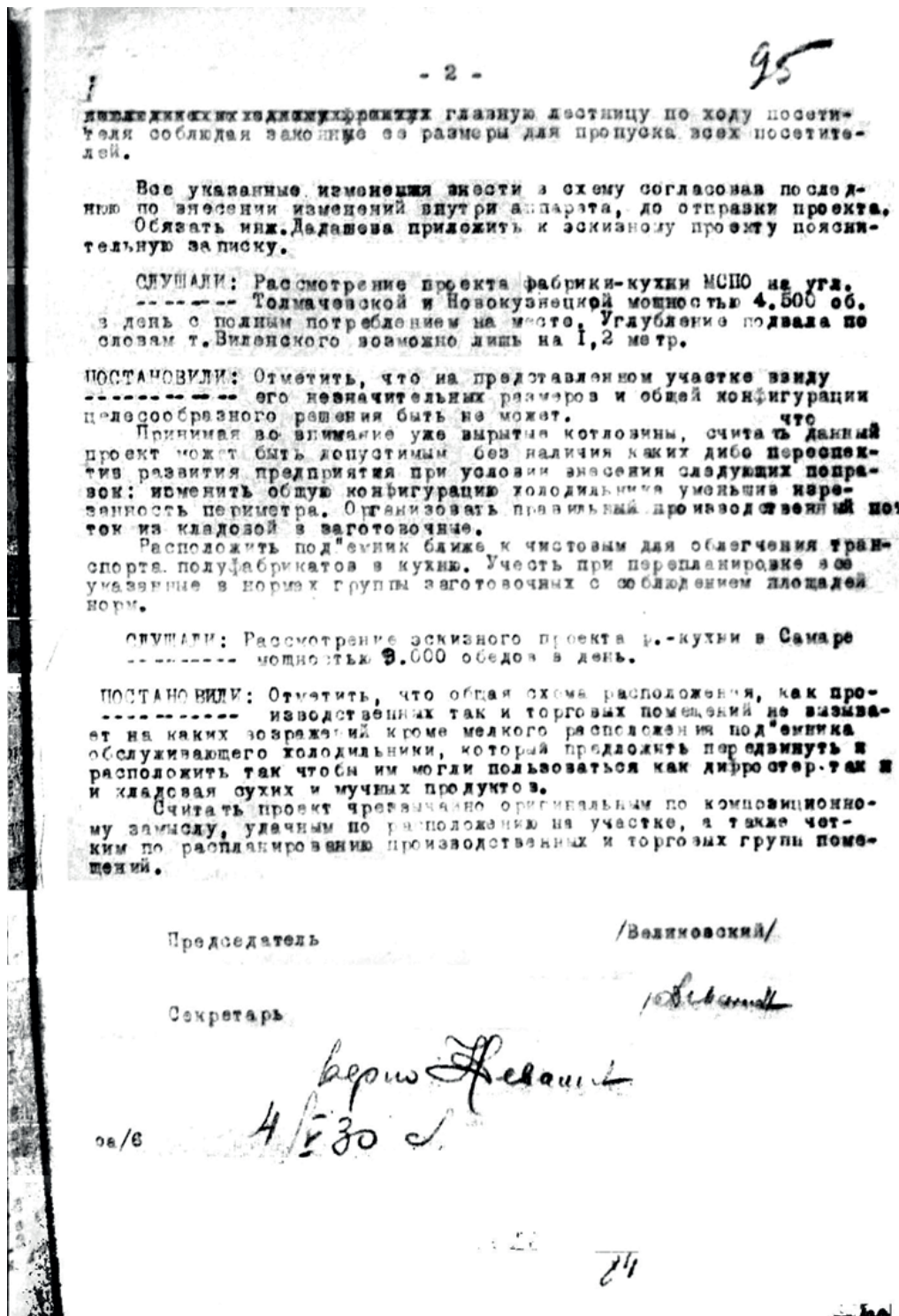


Рис. 7. Протокол заседания НПС Нарпита 18.04.1930. (источник: СОГАПСИ, Дело №59.)

Творчески развивал традиции азербайджанско-го зодчества. Создал много жилых и общественных зданий в Баку и других городах Азербайджана. С.А. Дадашев умер в Москве 24 декабря 1946 года. Михаил Алескеревич (Михаил Алескер оглы) Усейнов (1905-1992), азербайджанский советский архитектор и историк архитектуры. Народный архитектор СССР (1970). Профессор (1939). Академик АН Азербайджана (1945). Действительный член Академии архитектуры

СССР. Герой Социалистического Труда (1985). Лауреат Сталинской премии второй степени (1941). Усейнов родился 6 (19) апреля 1905 года в Баку в семье состоятельных родителей. До 1946 года работал в творческом и научном содружестве с С.А. Дадашевым. Уже студентами Усейнов и Дадашев получили первую премию за совместный проект памятника Низами Гянджеви – выдающемуся поэту и мыслителю XII века. Среди их лучших архитектурных работ – здания ЦК

КП Азербайджана, Азербайджанской консерватории, музея Низами и другие в Баку; павильон АзССР на ВСХВ в Москве (1939 и 1954). Индивидуальные работы Усейнова – проекты Государственной публичной библиотеки имени М.Ф. Ахундова (1960), комплекса зданий АН АзССР (1951-1966) в Баку и другие, труды по вопросам архитектуры и градостроительства [5]

Здесь впервые приводится протокол заседания стройкомиссии Нарпита в Москве от 18 апреля 1930 г., на котором докладчиками были архитекторы Дадашев, Виленский и Максимова..

Из представленного выше материала протокола стройкомиссии Нарпита, можно прийти к следующим выводам: 1) все проекты в типологии фабрик-кухонь тщательно анализировались специалистами Нарпита, высказывались рекомендации по внесению изменений в проект в части, производственных и обеденных залов, большое внимание уделялось вопросам диетических залов для детей и ряду других вопросов; 2) архитектор Дадашев был глубоко погружен в процесс проектирования объектов общепита; 3) проект фабрики-кухни в Сураханах в итоге запроектировал бакинский архитектор К.И. Сенчихин – можно предположить, что Дадашев, приняв все замечания от стройкомиссии Нарпита, передал их Сенчихину, который впоследствии запроектировал и по-



Рис. 8. К.И. Сенчихин (wikimedia.org)

строил фабрику-кухню в Сураханах (район г. Баку).

Константин Иванович Сенчихин родился в 1905 г. в Баку и отдал этому городу всю свою жизнь, все свои знания, опыт, талант. Автор зданий, которыми любят не только жители города, но и приезжие. Он долгое время работал директором Бакметропроекта, руководил строительством Бакинского метрополитена. Во времена его молодости коллеги называли Сенчихина бакинским Корбюзье, отдавая дань его стилю, совмещающему модернизм и монументализм. Константин Иванович окончил Азербайджанский политехнический институт в 1925 году.



Рис. 9. Архивная фотография фабрики-кухни в Ленинском районе г. Баку (Газета ЦК Союза Рабочих Пищевой и Вкусовой Промышленности СССР «Пищевик», № 17 от 10 февраля 1931 г., РГБ)

Вместе с ним учились такие выдающиеся архитекторы, как академик АН АзССР Садых Алекпер оглы Дадашев и народный архитектор СССР, академик АН АзССР, доктор архитектуры профессор Микаэль Александрович Усейнов. В г. Сабунчи находится первое здание, построенное по проекту Константина Ивановича, – фабрика-кухня. Оно отличается от всех остальных строений города, привлекая внимание стилем и красотой. Это был его дипломный проект [6]. Данные материалы позволяют утверждать, что авторству Сен-

чихина принадлежат проекты трех фабрик-кухонь, построенных в Баку и близлежащих районах: фабрика-кухня Ленинского района в г. Баку (рис. 9), фабрика-кухня в г. Сабунчи, фабрика-кухня в Сураханах.

Степень изменения фасадов на фабрике-кухне в г. Баку, в районе Баилово (арх. С. Дадашев, М. Усейнов) минимальна. Существенной перепланировке подверглось внутреннее пространство. В наше время объект функционирует как роддом. На архивных фотографиях видна летняя терраса и изящная полукруглая лестница.



Рис. 11. Архивные (верхний ряд) [4] и современные (авторские) фотографии интерьеров фабрики-кухни

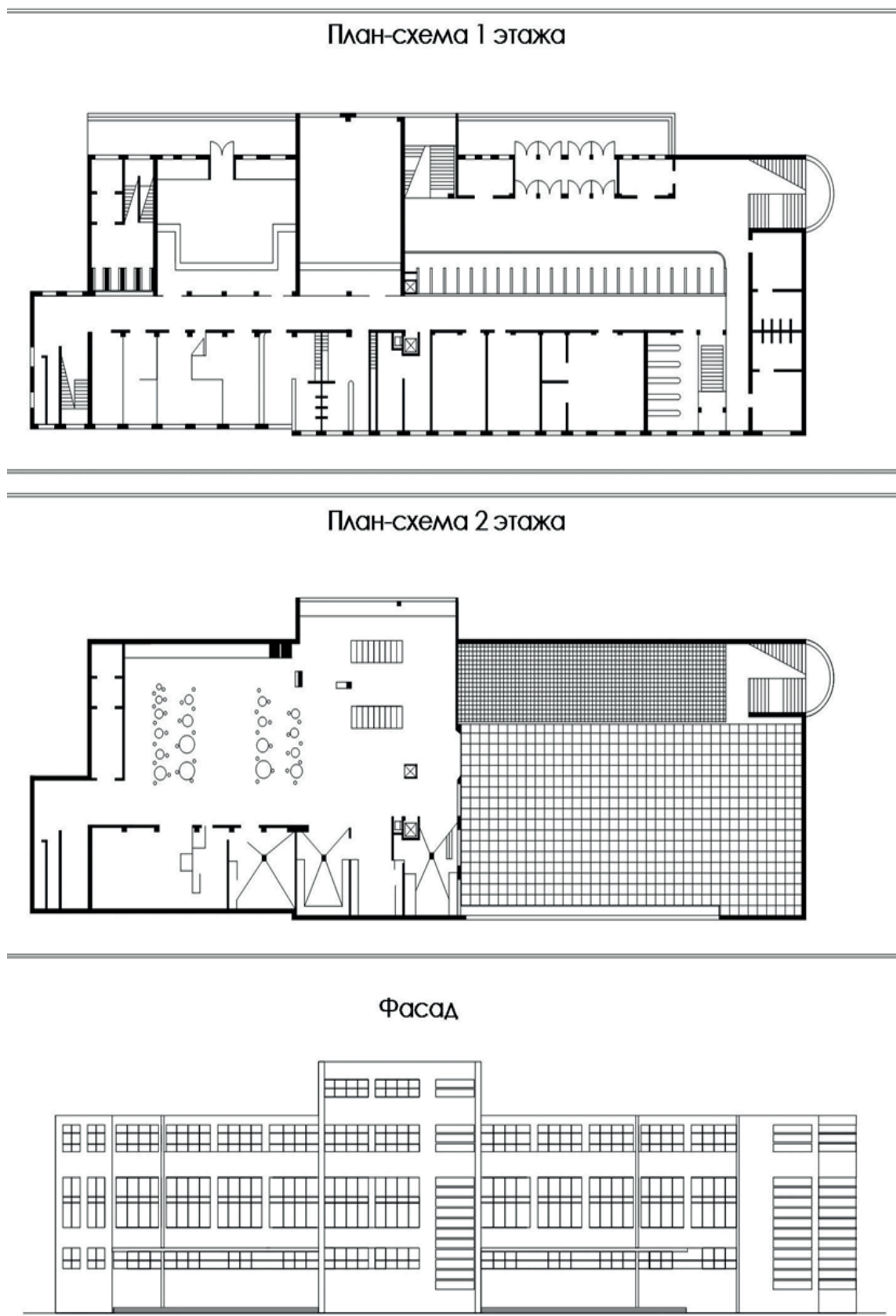


Рис. 12. Планы и главный фасад фабрики-кухни в Баку (Баилово). Авторская реконструкция

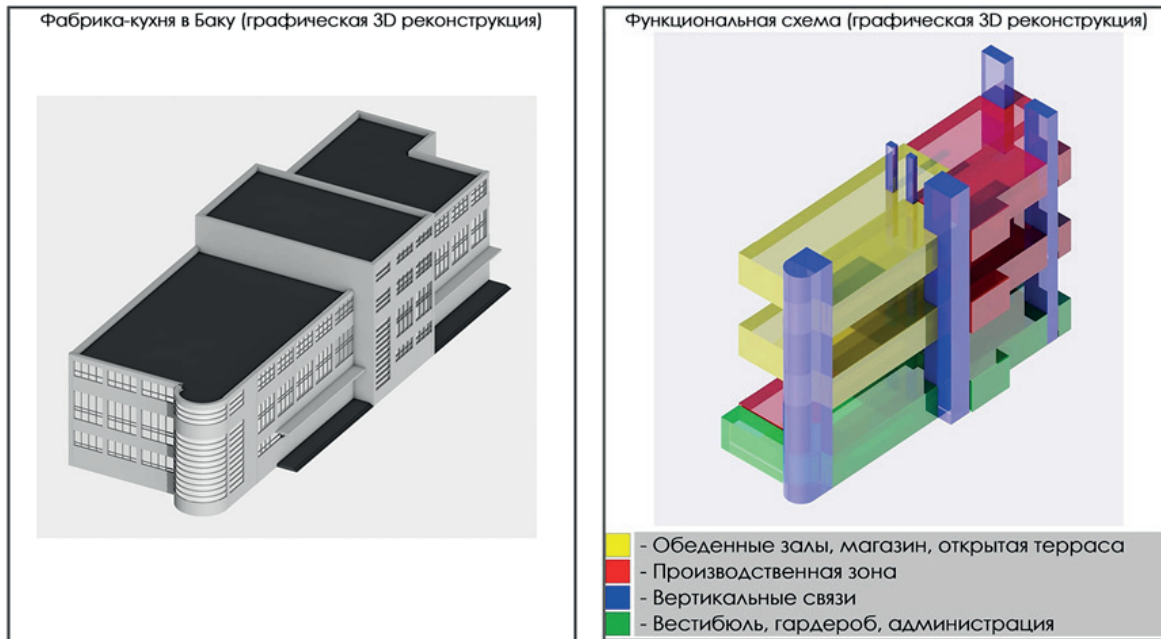


Рис. 13. Авторская реконструкция 3D модели фабрики-кухни и авторская графическая 3D реконструкция функциональных зон фабрики-кухни в г. Баку (Баилово)



Рис. 14. Архивные и современные фотографии места расположения фабрики-кухни в Ташкенте, план фабрики-кухни и схема генплана (www.yandex.ru/maps) и 3D реконструкция функциональных зон

Полуцилиндрическое здание фабрики-кухни в Ташкенте (Узбекская ССР) имеет сложную конфигурацию в плане (рис. 14). В здании фабрики-кухни впоследствии располагались главная проходная завода «Фотон», информационно-вычислительный центр, библиотека и другие помещения некогда мощного завода. В 1934 году по проекту архитекторов С.И. Полупанова и С. Чернявского (на соавторство указывает С.О. Хан-Магомедов [4]) было построено здание фабрики-кухни, принадлежащее заводу. Объект снесен в 2012 году. В цилиндрическом объеме, выходящем на перекресток, располагались обеденные залы, производственные помещения находились в боковых частях, заканчивающихся лестничными клетками. Фабри-

ка-кухня являлась образцом архитектуры конструктивизма в Ташкенте, до наших дней она не сохранилась. Стефан Николаевич Полупанов (1904-1957) родился 22 декабря 1904 г. в небольшом посёлке при станции Купянск-узловой Харьковской области в семье железнодорожного кондуктора. В 1915 г. Стефан устраивается помощником чертёжника, а в 1917 году едет в Харьков и поступает в художественное училище. По окончании его работает сначала в мастерских, рисует революционные плакаты, востребованные революционным временем, затем чертёжником в Управлении железной дороги. В 1920 г. Полупанов поступает в Харьковский художественно-строительный институт на архитектурный факультет. Учёбу в

институте совмещает с работой в различных проектных организациях. Стефан Николаевич создает проекты поселков, школ и жилых домов, часть которых были построены. В 1928 г. Стефан Николаевич Полупанов приезжает в Ташкент и принимает участие в разработке проектов строительства новых зданий и генеральных планов реконструкции городов республики. Перед архитекторами поставили задачу так перепланировать среднеазиатские города, чтобы стереть границы между старой и новой, европейской, частью и построить современные здания с использованием национальных традиций и форм. Стефан Николаевич приступает к изучению национальной архитектуры и традиций, исторических памятников. Историки архитектуры считают, что именно Полупанов первым из советских архитекторов применил такое сочетание архитектурных форм. Полупанов проектировал в те годы в стиле конструктивизм [7].



Рис. 15. С.Н. Полупанов [7]

В Средней Азии наиболее интенсивные поиски «национального стиля» на базе монументальной архитектуры прошлого велись в Узбекистане. Важную роль в распространении в республиках Средней Азии и Казахстана принципов архитектурного авангарда сыграли конкурсы на проекты крупных общественных зданий, в которых принимали активное участие московские архитекторы.

В Узбекистане на рубеже 1920-1930-х гг. С. Н. Полупанов успешно работает в духе новой архитектуры. Получив в Харькове архитектурное образование, Полупанов во второй половине 1920-х годов начинает работать в Узбекистане, сначала в Андижане, затем в Ташкенте. Он создает большое количество проектов жилых и общественных зданий, многие из которых были осуществлены. Наиболее значительные из них дома-коммуны в Самарканде (1930), в Ташкенте (1931) и Дом правительства в Ташкенте (1931). Полупанов сочетает в общей композиции зданий приемы авангарда и местной архитектуры. Национальные традиционные приемы он доводил до абстрактного геометризма, сливая их с формами новой архитектуры. И все же в

его проектах, в их композиционной основе просматриваются объемно-пространственные приемы, свойственные местному зодчеству. Это очень важная особенность творчества С.Н. Полупанова. Он осмысленно стремился перевести традиционные национальные формы на современный язык [4].

Заключение

В заключение приведем сравнительную характеристику процессов в экономике и архитектуре России 1917-1930-х годов, рассматривая в аспекте особенностей архитектуры и типологии фабрик-кухонь, как особого феномена новой типологии общественных зданий:

В конце 1920-х и начале 1930-х годов в крупных городах страны появились совершенно новые типы зданий – фабрики-кухни. Они представляли собой крупные централизованные предприятия по изготовлению горячего питания. Фабрики-кухни должны были способствовать облегчению положения работающих женщин. Как правило, они строились в промышленных районах вблизи предприятий и жилых кварталов рабочих.

Фабрика-кухня имела несколько этажей. На первом же этаже находился магазин полуфабрикатов и закусочная, на втором – обеденные залы. В подвале размещались продуктовый склад и холодильник, в полуподвале – подсобные помещения. Плоская крыша фабрики-кухни предназначалась для обедов в летнее время. Существенную часть здания занимали производственные цеха и лаборатории. Рассматриваемые объекты общественного питания имели сплошное остекление каркаса, которое было построено на контрасте с массивностью бетонных стен фабрики-кухни и усиливало динамизм асимметричной композиции зданий. Этому способствовало и использование таких характерных для конструктивизма приемов, как встраивание объемов друг в друга и устройство непрерывного («ленточного») окна в верхнем ярусе.

Фабрики-кухни не оказались востребованы в полной мере. Сначала их функция свелась к изготовлению полуфабрикатов и горячих обедов для заводских столовых, а затем и вовсе была утрачена. Сегодня все рассматриваемые фабрики-кухни перепрофилированы или утрачены.

Новаторские средства архитектуры конструктивизма отлично выполнили свою роль, в республиках Кавказа и Средней Азии появились объекты различной типологии в футуристическом облике, советская власть путем архитектуры показывала новый, новаторский путь развития страны. Люди ощущали, что фабрики-кухни – это что-то новое во всех смыслах. Питание в отдельных зданиях с полным циклом приготовления еды, под контролем специалистов, которые следили за качеством обедов, чего ранее рабочие и горожане не видели. Наряду с появившимися

одновременно домами-коммунами, фабрики-кухни стали символами новой жизни и нового быта. Однако, если в постановлении ЦК ВКП (б) от 16 мая 1930 г. «О работе по перестройке быта» дома-коммуны были названы преждевременной попыткой «перескочить через ... преграды на пути к социалистическому переустройству быта» и далее не поддерживались, этим же постановлением было предусмотрено «развертывание общественного обслуживания быта трудящихся (прачечные, бани, фабрики-кухни, детские учреждения, столовые) как в новостроящихся, так и в существующих городах и поселках» [8]. Но здесь, помимо руководящих указаний, стали действовать социальные факторы: фабрики-кухни, построенные в жилых районах, довольно быстро стали приходить в упадок, а, в то же

самое время, фабрики-кухни на промышленных предприятиях расширялись и процветали.

С.О. Хан-Магомедов приходит к выводу о положительных экономических результатах тех из них, которые снабжали обедами заводские столовые: «Такие фабрики-кухни не только работали на полную мощность, но и значительно превосходили ее. Фабрики-кухни, построенные в жилых кварталах, оказались нерентабельны и были закрыты» [4, с. 624]

Интересным и важным фактом является то, что процессы работы фабрик-кухонь, проблемы и насущные вопросы, освещались в региональных изданиях, точно так же, как и о работе фабрик-кухонь юга России и других регионов бывшего СССР (рис. 18).



Рис. 16. Газета ЦК Союза рабочих общественного питания «Общественное питание» от 25.10.1932 и газета «Бакинский рабочий» (выездная редакция) от 31.12.1932. (РГБ)

Выводы

Таким образом, были проанализированы особенности архитектуры фабрик-кухонь городов Кавказа, Казахстана и Средней Азии. Введены в научный обиход новые материалы по теме архитектуры исследуемой типологии зданий. Представлены биографии архитекторов, проектировавших и строивших рассматриваемые объекты. На основании истории функционирования фабрик-кухонь в статье проведен анализ экономических аспектов существования данной типологии в архитектуре. Проанализированы материалы протокола заседания строительной комиссии Нарпита от 18 апреля 1930 года. Приведена фотофиксация фасадов и интерьеров фабрики-кухни в г. Баку и восстановлена первоначальная планировочная структура здания, его фасады. Построены реконструкции и функциональные 3D модели изу-

ченных объектов. Исследованы особенности градостроительных ситуаций, объемно-пространственных и функционально-планировочных структур изучаемых объектов общественного питания. Единственная сохранившаяся в этих регионах фабрика-кухня в г. Баку не подвергалась сильным изменениям, трансформации фасадов были минимальны, на фотографиях интерьеров видно, что сохранились уникальные по исполнению бетонные конструкции. На следующем этапе необходимо разработать предложения для посольства Азербайджана в России и Правительства Азербайджана с целью создания в дальнейшем программы по сохранению и восстановлению фабрики-кухни в г. Баку, рассмотренной в данной статье.

БИБЛИОГРАФИЧЕСКИЙ СПИСОК

1. Исаков А.С. Фабрика-кухня в Самаре архитектора Е.Н. Максимовой // Вестник СГА-

- СУ. Градостроительство и архитектура. 2011, Т.1, №2, с. 18-22. DOI: 10.17673/Vestnik.2011.02.5
2. Гегелло А. И. Из творческого опыта: Возникновение и развитие архитектурного замысла. - Ленинград: Госстройиздат. [Ленингр. отд.], 1962, 376 с.
 3. Эфендизаде, Р. М. Архитектура Советского Азербайджана / Р. М. Эфендизаде. - Москва: Стройиздат, 1986. - 316 с
 4. Хан-Магомедов С. О. Архитектура советского авангарда: Книга первая. Проблемы формообразования. Мастера и течения. — Москва: Стройиздат, 1996, 708 с.
 5. Мастера советской архитектуры об архитектуре: Избранные отрывки из писем, статей, выступлений и трактатов: В 2 т. / Под общ. ред. М. Г. Бархина [и др.]. - Москва: Искусство, 1975. Т. 2: Советская архитектура. - 584 с., с. 544-551.
 6. Ханмамедова А.К., Ханмамедов Т.К., Ханмамедов Дж. Бакинский Корбюзье // Наш Техас, 2004, декабрь, №122. URL: <https://ourtx.com/archives/1147>
 7. ЦГА Республики Узбекистан, г. Ташкент, фонд Р-2286. Архитектура городов СССР. С.Н. Полупанов.
 8. Филиппов В.Д. Многоэтажное жильё: коммуны и казармы // Теоретические основы градостроительства: X Владимирские чтения. Сборник статей. Самара, 2020. с. 149-179. DOI: 10.17673/RAACS.2020.1.15

REFERENCES

1. Isakov A.S. Factory-kitchen in Samara by architect E.N. Maksimova. Vestnik SGASU. Urban planning and architecture. 2011, Vol.1, No.2, p. 18-22. DOI: 10.17673/Vestnik.2011.02.5
2. Gegello A.I. From creative experience: The emergence and development of architectural design. - Leningrad: Gosstroyizdat. 1962, 376 p.
3. Efendizade, R.M. Architecture of Soviet Azerbaijan / R. M. Efendizade. - Moscow: Stroyizdat, 1986. - 316 p.
4. Khan-Magomedov S. O. The architecture of the Soviet avant-garde: Book One. Problems of shaping. Masters and currents. - Moscow: Stroyizdat, 1996, 708 p.
5. Masters of Soviet Architecture on Architecture: Selected excerpts from letters, articles, speeches and treatises: In 2 volumes / Ed. M. G. Barkhin [and oth.]. - Moscow: Art, 1975. Vol. 2: Soviet architecture. - 584 p., p. 544-551.
6. Khanmamedova A.K., Khanmamedov T.K., Khanmamedov J. Baku Corbusier // Our Texas, 2004, December, No. 122. URL: <https://ourtx.com/archives/1147>
7. Central State Archive of the Republic of Uzbekistan, Tashkent. Fund R-2286. Architecture of the cities of the USSR. S.N. Polupanov.

Для ссылок: *Исаков А.С.* Фабрики-кухни бывшего СССР в Казахстане, Азербайджане и Узбекистане // Innovative project. 2021. Т.6, №12. С. 13-25. DOI: 10.17673/IP.2021.6.12.2

For references: *Isakov A.S.* Kitchen factories of the former USSR in Kazakhstan, Azerbaijan and Uzbekistan. Innovative project. 2021. Vol.6, No.12. pp. 13-25. DOI: 10.17673/IP.2021.6.12.2