

Филанова Татьяна Вячеславовна, Филиппов Василий Дмитриевич, Екатеринбургская Анна
Самарский государственный технический университет

Filanova Tatiana, Filippov Vasily, Ekaterinskaya Anna
Samara State Technical University

ПОСЕЛОК УПРАВЛЕНЧЕСКИЙ: ИСТОРИЯ И РЕКРЕАЦИОННЫЙ ПОТЕНЦИАЛ

SETTLEMENT UPRAVLENCHESKY: HISTORY AND RECREATIONAL POTENTIAL

Анализируется потенциал территорий северных поселков города Самары, расположенных вдоль реки Волга в Красноглинском районе, с позиции развития общественных и рекреационных пространств в этой части города. Конкретно рассматривается история территорий посёлка Управленческий, выявляется их роль в системе общественных рекреационных пространств (ОПИ) города, изучается их функционирование на общегородском уровне. Проводится анализ ценности этих территорий не только для местных жителей, но и для города в целом, изучается характер и специфика использования их горожанами исторически и в настоящее время. Выявляются факторы, препятствующие гармоничному развитию рекреационных пространств района Северной удаленной периферии Самары. На основе данных проведенных исследований даются рекомендации для дальнейшего развития рекреационных пространств с целью повышения востребованности территорий горожанами и усиления их туристической привлекательности.

The potential of the territories of the northern settlements of the city of Samara, located along the Volga River in the Krasnoglinsky district, is analyzed from the standpoint of the development of public and recreational spaces in this part of the city. Specifically, the territory of the Upravlenchesky settlement is examined, their role in the system of public recreational spaces (PIU) of the city is revealed, and their functioning at the city level is studied. The analysis of the value of these territories not only for local residents, but also for the city as a whole is carried out, the nature and specificity of their use by the townspeople historically and at the present time is studied. The factors that hinder the harmonious development of recreational spaces in the region of the northern remote periphery of Samara are revealed. On the basis of the data of the conducted research, recommendations are given for the further development of recreational spaces in order to increase the demand for territories by citizens and enhance their tourist attractiveness.

Ключевые слова: рекреационный потенциал, природные ресурсы, система общественных рекреационных пространств, локальные центры, рекреационные потребности, удаленная периферия города

Keywords: recreational potential, natural resources, system of public recreational spaces, local centers, recreational needs, remote city periphery

Самара – исторически сложившийся город, региональный центр, расположен в среднем течении Волга, на ее излучине, образующей «петлю» Самарской Луки. Посредине речного изгиба открывается уникальная видовая точка, в радиус обзора которой входят ландшафты Жигулевских гор, протяженная панорама города, поворот реки с островами и заливами (рис. 1). Здесь расположен посёлок Управленческий Красноглинского района, территориально удаленного от центра города и других его районов.

В августе 2016 г. Управленческий отметил 100-летие своего основания. Небольшое поселение в этих местах возникло лишь в XX веке – в Коптевом овраге. Первыми жителями, по данным Ильинского [1], стали семья бакенщика, рыбаки, рабочие гипсовых промыслов и каменоломен. На сезон приезжали бригады углежогов, от копоты при получении ими из древесины угля, овраг, по одной из распространённых версий, и получил такое название.

Поражение в русско-японской войне выявило полное отставание русской военной промышленности в производстве бездымного пороха, поэтому Главное Артиллерийское Управление (ГАУ) уже во время войны действительно ставило вопрос о строительстве новых казенных пороховых заводов. В 1905 г. командированный из ГАУ специалист-генерал подобрал вблизи Самары подходящее место, но из проекта сметы на 1906 г. ассигнование на начало работ (миллион рублей) было вычеркнуто. Вместо строительства нового завода пришлось пойти по пути расширения уже имевшихся казенных пороховых заводов. Обсуждение вопроса в различных инстанциях заняло несколько лет, и постройка 4-го Тамбовского порохового завода окончательно была решена только перед самой Первой мировой войной, в июне 1914 года. Постановление Совета министров о строительстве 5-го Самарского порохового завода состоялось 24 мая 1916 г., и было

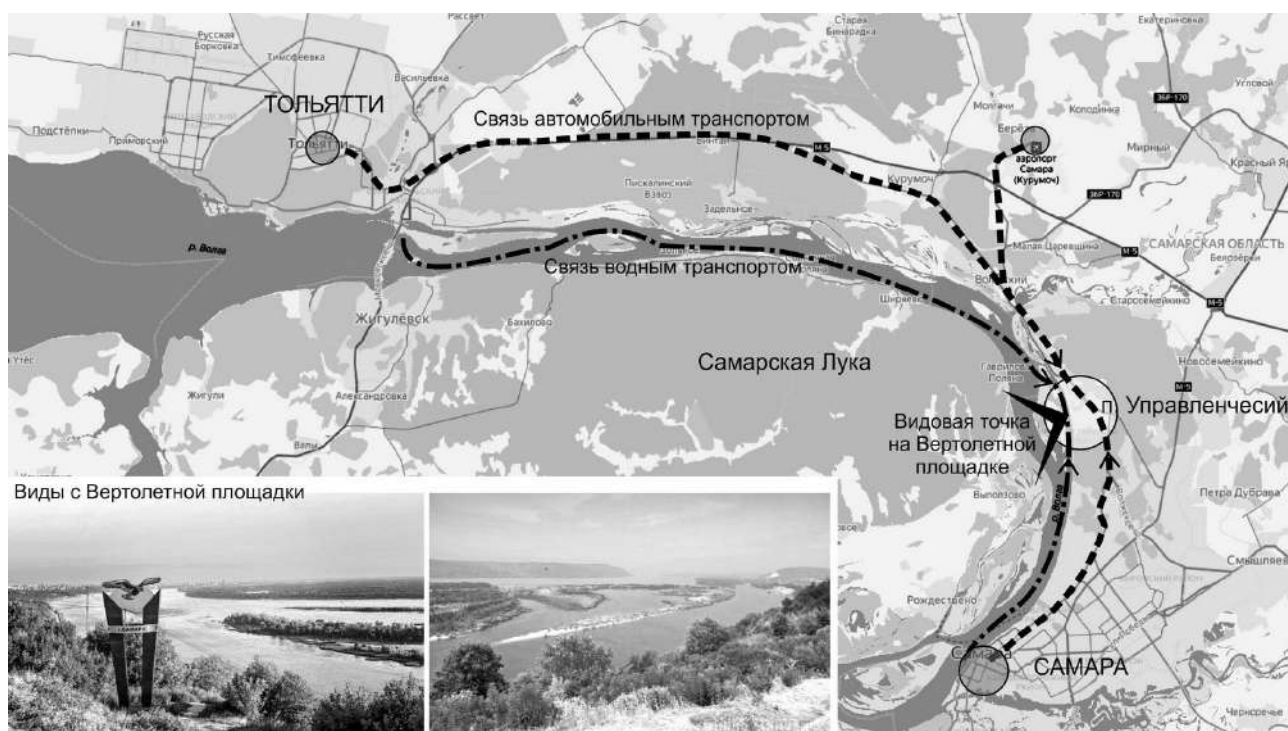


Рис. 1. Поселок Управленческий в системе центров Самарско-Тольяттинской агломерации

утверждено Николаем II (т.е. получило силу закона) 15 июня 1916 г. [2]. В 1916 г. началось строительство пристани в Коптевом овраге, складских помещений и дорог. К весне 1917 г. заработал кирпичный завод. На строительстве порохового завода в 1917 г. работало уже несколько сотен рабочих, служащих и инженеров. Предприятие имело свою каменоломню, лесные угодья, лесопилку, обжиговую известковую печь и кирпичный завод. Для инженеров и техников в 1917 г. построили около 20 кирпичных и деревянных флигелей, рассчитанных на проживание примерно 100 человек. От пристани до места строительства порохового завода и к поселку при нём в 1917 г. была построена выложенная камнем Винтовая (Шоссейная) дорога и далее грунтовая дорога длиной всего 5 км [1]. Уже в 1916 г. заложили фундаменты ряда заводских корпусов, закупили значительное количество оборудования, включая оборудование для пироксилинового производства фирмы Nonnabo Chemical из города Ист-Провиденс (Род-Айленд, США). В связи с революцией 1917 г. строительство завода было приостановлено, а в 1918 г. окончательно ликвидировано. Оставшееся оборудование было распределено по существующим артиллерийским заводам [2]. Так на Волге на правом берегу Коптева оврага появилось поселение, не имевшее своего названия и потому приписанное к появившемуся в начале века дачному посёлку Красная Глинка, получившее от строительства порохового завода зачатки промышленности и некоторое число домов. В годы НЭП здесь пытались снова наладить производство кирпича и черепицы, но с окончанием НЭП источником строительного материала для посёлка

опять стали так и не достроенные корпуса порохового завода, располагавшиеся у сегодняшней улицы Коптевской, приблизительно в 150-200 м от перекрёстка с нынешней улицей Крайней в сторону основного русла Коптева оврага [3].

Ещё в советские времена появилась легенда о том, что произошло дальше: «В 1927 году красивейшие волжские берега у Коптева оврага, проплывая мимо на пароходе, увидел Михаил Иванович Калинин – председатель Всероссийского Центрального Исполнительного Комитета (далее – ВЦИК). Здешные места ему очень понравились. Было принято решение построить на этом месте санаторий для членов правительства» [4]. В легенде неточно указана и должность М.И. Калинина – председателем ВЦИК он был с 1919 г., а с декабря 1922 г. стал одним из председателей (от РСФСР) ЦИК СССР, который до 1938 г. (когда его заменил Верховный Совет СССР) являлся высшим законодательным, распорядительным и контрольным органом Советского Союза. И в 1927 г. у М.И. Калинина не было времени любоваться с парохода самарскими берегами Волги, даже не появляясь при этом в Самаре: «16 сентября 1919 г. На митинге красноармейцев в Самаре выступил председатель ВЦИК М.И. Калинин (прибыл в город из Москвы с агитационно-инструкторским поездом «Октябрьская революция»). Посещал город в 1923, 1936 и 1937 годах. 7 ноября 1941 года принимал военный парад на площади им. В. В. Куйбышева» [5].

На основании краткой биографии, дополненной событиями в ЦК ВКП(б), неполный перечень того, чем был занят Калинин в 1927 г.: «В декабре он на заводах Тулы, в январе 1927 года в Нижнем Новгороде, вместе



Рис. 2. Борис Иофан (начало 1930-х гг.) и Дом отдыха ЦИК «Сосны» (1931-1934, современные фотографии)

с А. А. Ждановым посещает коллективы многих заводов. Затем – у земляков в Твери (15 января 1927 г. три дня пребывания в городе), где его сердечно встречают рабочие ряда предприятий. В феврале 1927 года Калинин выступил с докладом о ходе выборов в Советы на Пленуме ЦК ВКП(б). XIII Всероссийский съезд Советов (10-15 апреля 1927 г.). 13-16 апреля Пленум ЦК ВКП(б). 15 мая 1927 г. выступил в Тимирязевской сельскохозяйственной академии. В июне он в Грузии участвует в закладке Рионской и в пуске Земо-Авчальской гидроэлектростанций, в июле — на нефтепромыслах Баку. 29 июля - 9 августа 1927 г. – Объединенный пленум ЦК и ЦКК ВКП(б). 3 сентября 1927 г. – объединенное заседание Политбюро ЦК и Президиума ЦКК ВКП(б) по вопросу о «Проекте платформы» Троцкого, Зиновьева и др. В октябре Калинин присутствовал при закладке Свирской электростанции» [6]. То есть, легенда, повторяемая множеством краеведов, с исторической точки зрения является полностью несостоятельной.

Дом отдыха ЦИК «Красная глина» и Государственный союзный опытный завод

Причины и обоснования строительства Домов отдыха ЦИК СССР следует искать не в холопских легендах о барских прихотях вождей, а в сложившейся в СССР к началу 1930 гг. системе отдыха и охраны здоровья высших партийных и советских руководителей. За их направление на отдых и лечение отвечали Лечебно-санитарное управление Кремля и Лечебная комиссия при Управлении делами ЦК ВКП(б), а выбор мест для строительства и само строительство мест для отдыха и лечения в 1920-х – начале 1930-х (по март 1935 г.) курировал секретарь Президиума ЦИК Амель Софронович Енукидзе. Вопросы размещения домов отдыха и санаториев до 1927 г. решались при консультации с Павлом Николаевичем Обросовым, возглавлявшим Лечебную комиссию при Управлении делами ЦК ВКП(б), а с июня 1927 г. консультантом был назначен начальник сектора планирования санаторно-курортного дела отдела лечебных местностей Нар-

комздрава РСФСР Николай Ефремович Хрисанфов. Самим строительством и эксплуатацией этих объектов занималось созданное 6 июля 1926 г. Хозяйственное управление (ХОЗУ) ЦИК СССР под руководством (вплоть до ликвидации ЦИК в 1938 г.) Николая Ивановича Пахомова [7].

17 января 1931 года Президиум ЦИК СССР принял закрытое постановление № 42/С о строительстве целого ряда объектов в курортных местностях СССР. Так, например, было запланировано строительство (названия объектов даны после принятия их в эксплуатацию) [7]:

1. Дом отдыха ЦИК «Увильды» (Башкирская АССР, сегодня это Челябинская область, Аргаяшский район, пос. Увильды).
2. Дом отдыха ЦИК «Красные камни» (Северо-Кавказский край, Терский округ, г. Кисловодск).
3. Дом отдыха ЦИК «Чемал» (Алтайский край, Ойратская АО, Шебалинский аймак, село Чемал).
4. Дом отдыха ЦИК «Сосны» (Московская область, Звенигородский район, пос. Сосны).
5. Дом отдыха ЦИК «Сочи» (Азово-Черноморский край, г. Сочи).
6. Дом отдыха ЦИК «Красная глина» (Куйбышевская область, пос. Красная Глина, Коптево овраг).
7. Санаторий Госбанка СССР (Северо-Кавказский край, Терский округ, г. Кисловодск).
8. Санаторий № 1 имени И. В. Сталина (Северо-Кавказский край, Терский округ, г. Железноводск)

Таким образом, место для строительства Дома отдыха ЦИК «Красная глина», как и других подобных объектов, выбиралось не с парохода, а с учётом комплекса всех факторов совместно упомянутыми руководителями (А.С. Енукидзе, Н.Е. Хрисанфов, Н.И. Пахомов), а затем утверждалось Президиумом ЦИК. Немаловажную роль, помимо живописных видов, наверняка сыграла обустроенность этого места – в частности, наличие Винтовой дороги с твёрдым покрытием от пристани на Волге до места будущего Дома отдыха и уже существовавшее здесь поселение, где можно было набрать местный и разместить прикомандиро-

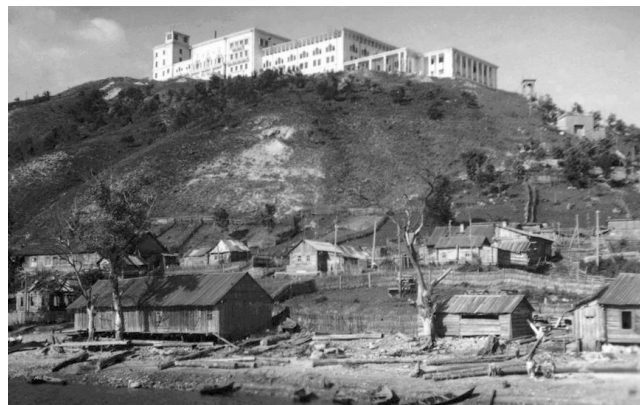


Рис. 3. Дом отдыха ЦИК СССР «Красная глина» (1932-1935), фото 1947-1953 г. (семья Гюнтера Шнора)

ванный сюда обслуживающий персонал.

Тут следует сказать, что для проектирования объектов ХОЗУ ЦИК и надзора над их строительством в 1930 г. при нём была организована Архитектурно-проектная мастерская (АПМ), которую в июне 1931 г. возглавил Мирон Иванович Мержанов (Меран Оганесович Мержанянц) [8]. Объектов курортного строительства было запланировано так много, что АПМ, проектируя некоторые из них, все оставшиеся, на которые ей физически не хватало ресурсов, распределяла среди других мастерских путём организации закрытых конкурсов, победителей которых определял Президиум ЦИК с участием, при заинтересованности, других высших руководителей партии и правительства. Эти конкурсы проводились под грифом «совершенно секретно» и все их участники давали подписку о неразглашении. Например, давно задокументировано, что санаторий «Барвиха» (1930-1935) проектировал Борис Михайлович Иофан [9], но до совсем недавних пор никому не было известно, что упомянутый в списке выше Дом отдыха ЦИК «Сосны» (1931-1934) (рис. 2), сегодня это Оздоровительный комплекс «Сосны» Управления делами Президента РФ, также был спроектирован в его мастерской: «После долгих поисков я получил однозначный ответ от ныне здравствующего военного строителя В.И. Целуйко (род. в 1930 году). Десять лет, с 1964 по 1974 год, он работал главным инженером, а затем и директором в «Соснах», он-то и назвал мне имя архитектора главного корпуса курорта «Сосны» – это Борис Михайлович Иофан» [10]. Причина, по которой Иофан не включил в список своих работ один из несомненно удачных реализованных проектов, могла быть только одна – подписка о неразглашении государственной тайны. По этой причине и сегодня известны далеко не все авторы построенных курортных объектов, указанных в постановлении ЦИК от 17 января 1931 г. В любом случае, власть для отдыха потребовала лучшее из возможного на то время, поэтому проектировали их лучшие советские архитекторы и строили лучшие советские строители: Стройконтора №1 ХОЗУ ЦИК и Военно-строительное управление РККА (которое привлекали для особо трудоёмких работ) обладали «высоким научно-техническим потенци-

алом, владея большими людскими ресурсами и новейшей строительной и дорожно-строительной техникой, закупленной в США, Германии и Великобритании» [8].

До середины 1930-х гг. и организации в июле 1934 г. Административно-хозяйственного управления НКВД¹, хозяйственные органы ОГПУ этими возможностями не обладали [8]. В то же время, по понятным причинам, при строительстве объектов для отдыха высшего руководства об использовании труда заключённых речи быть не могло. Некоторые из этих курортов впоследствии были радикально реконструированы, а Дом отдыха ЦИК «Красная глина», затем дом отдыха «Жигули» НКВД, затем «Здравница НКАП²», и окончательно санаторий «Красная Глина» (рис. 3) был в 2014 г. попросту уничтожен ради освобождения площадки с инженерными коммуникациями под элитное коттеджное строительство.

Автор [7] приводит данные о том, что авторами этого комплекса зданий являлись И.Ф. Милинис в соавторстве с М. Я. Гинзбургом (именно в таком порядке), но обнаружить дополнительно независимое подтверждение этой информации в архивах пока не удалось. Информации о Доме отдыха ЦИК «Красная глина» до сих пор чрезвычайно мало. Это связано как с режимом секретности всех подобных курортов, так и с событиями, что последовали через непродолжительное время после завершения его строительства. Известно только, что дом отдыха был оборудован бомбоубежищем глубокого залегания, а также то, что после закрытия Дома отдыха ЦИК «Суук-Су» в Гурзуфе, по распоряжению сменившего в марте 1935 г. А.С. Енукидзе секретаря ЦИК Ивана Алексеевича Акулова, все его отдыхающие перенаправлялись в Дом отдыха ЦИК «Красная глина». Также известно, что уже после передачи дома отдыха (в связи с упразднением ЦИК) в Управление делами (УД) СНК СССР и переименования в санаторий «Красная глина», летом 1938 г. здесь (по инициативе руководителя Лечебно-санитарного управления Кремля Алексея Андреевича Бусалова, так же, как

¹ Народный комиссариат внутренних дел СССР

² Народный комиссариат авиационной промышленности СССР



Рис. 4. Фотографии семьи Гюнтера Шнора и их друзей в Управленческом (krasnoglinskiy.ru, gubernya63.ru)

и в санаториях УД СНК: «Форос», «Сочи» и «Барвиха») стал работать круглогодичный детский сад для детей сотрудников центрального аппарата СНК СССР и других высших партийных и советских органов власти [11].

Таким образом, можно констатировать, что до лета 1938 г. Дом отдыха ЦИК, а затем санаторий УД СНК «Красная глинка» выполнял свою исходно заданную функцию – отдыха и оздоровления партийного, советского и хозяйственного руководства страны. В связи с этим, можно предположить, что посещение М.И. Калининным г. Куйбышева в 1936 и 1937 гг. могло быть связано с отдыхом в этом месте – и отсюда же вполне могла появиться упомянутая выше легенда. Однако, уже осенью 1937 г. в этом районе началась подготовка к строительству Куйбышевского гидроузла, которое привело к передаче санатория в НКВД СССР и переименованию в дом отдыха «Жигули», а затем, при сворачивании строительства с началом Второй мировой войны, привело к полной утере этой функции.

После прекращения строительства Куйбышевского гидроузла недалеко от санатория оставались Лаборатория гидроузла, авторемонтные мастерские и деревообрабатывающий комбинат Управления особого строительства НКВД. В ноябре 1941 г. на эти площади был эвакуирован вместе с конструкторским бюро московский завод № 145 НКАП, который до войны был единственным в стране производителем агрегатов авиационного химического вооружения. Сюда же был эвакуирован киевский завод № 455 им. Артёма, объединённый с заводом № 145 в одно предприятие. Во время войны завод № 145 производил выливные авиаприборы, ампульные бомбовые кассеты, авиационные механические прицелы, замки-держатели для бомб, торпедодержатели и минодержатели [12]. Примерно в конце 1941 – начале 1942 г. в распоряжение НКАП был передан санаторий, получивший новое название «Здравница НКАП». О его состоянии как лечебного учреждения можно судить по тому, что первое санаторное отделение на 50 коек здесь появилось только в феврале 1943 г., а зубной кабинет открылся также в 1943 г. [4] Однако, восстановление происходило неуклонно, и к концу войны санаторий стал полноценной здравницей авиационной промышленности. Тем не менее, в сентябре 1946 г.

приказом по уже Министерству авиационной промышленности (МАП) санаторий вновь был закрыт [4].

При подписании Потсдамских соглашений между союзниками в августе 1945 г. было принято решение о демилитаризации Германии, включавшее полный демонтаж немецкой военной промышленности. В связи с этим, отчасти восстановленные в советской зоне (и не только в советской) немецкие авиационные и моторостроительные конструкторские бюро с опытными производствами, работавшие в пользу репараций Германии СССР, всё больше этим соглашениям противоречили. Поэтому в апреле 1946 г. завод № 145 было решено передать из 2-го Главного управления МАП в ведение непосредственно Министру с переименованием в Опытный завод № 2 МАП, а затем в конце октября 1946 г. на завод прибыли интернированные немецкие специалисты бывших фирм Юнкерс, БМВ и Аскания, из которых здесь были воссозданы три уже работавших в Германии конструкторских бюро: два моторостроительных – ОКБ-1 «по газовым турбинам типа Юнкерс», ОКБ-2 «по газовым турбинам типа БМВ», а также ОКБ-3 для работ по автоматам самолетовождения и посадки (типа «Аскания») и вновь организованное на заводе № 2 ОКБ-4 для работ по шлейфовым осциллографам [12]. К прибытию немецких специалистов полностью всё жильё для них не успели построить, поэтому около 300 человек (часть немцев приехала с семьями) пришлось временно поселить в Здравнице МАП. В 1946-1947 гг. провели коренную реконструкцию производства, заводу было выделено 1064 вагона трофейного оборудования и имущества, а в 1948 г. было начато строительство наземной испытательной станции [12]. В 1949 г. завод и, к тому времени объединённое, конструкторское бюро (сменив доктора технических наук Альфреда Шайбе) возглавил Николай Дмитриевич Кузнецов. Работы, начатые немецкими специалистами, привели к созданию в конце 1954 г. самого мощного в мире турбовинтового двигателя НК-12, до сих пор находящегося в эксплуатации. В Здравнице немцы жили до лета 1947 г. – в июне 1947 г. она вновь открылась для отдыхающих [4].

Немецкие инженеры и техники помогли заложить в Управленческом основу для создания отечественных



Рис. 5. Фотографии семьи Гюнтера Шпора и их друзей в Управленческом 1947-1953 гг. (gubernya63.ru)

реактивных двигателей и (в частности семья Гюнтера Шпора) оставили уникальные фотографии посёлка этого времени, часть которых была даже в цвете. Особенно их привлекала Здравница и волжские просторы (рис. 4, 5). Последние немецкие специалисты покинули Управленческий и вернулись в Германию в конце 1953 г.

В 1950 гг. и особенно в 1960-е гг. Государственный союзный опытный завод № 2 (в июне 1953 г. переименованный в Государственный союзный опытный завод № 276 МАП) под руководством Н.Д. Кузнецова переживал период бурного развития. Успех и серийное производство двигателя НК-12, затем разработка ракетных двигателей в советской Лунной программе, привели к повышению его значимости и дальнейшему расширению. Вместе с градообразующим предприятием рос и развивался посёлок Управленческий. К концу 1950 гг. и в 1960 гг. здесь за счет завода были построены жилые дома, больницы, профилакторий, объекты образования, включая филиал Куйбышевского авиационного института (сегодня это отделение авиационного техникума Самарского университета). Из объектов для отдыха были построены второй в Куйбышевской области широкоэкранный кинотеатр (1962), Дом культуры «Чайка» (1962), парк с летней эстрадой и танцплощадкой, скверы с фонтанами, стадион, горнолыжная база (рис. 6). Намного позже приобрела популярность упомянутая выше Вертолётная площадка, сменив собой видовую площадку у Здравницы, пришедшую в упадок вместе и одновременно с санаторием.

С 1980 гг. благоустройство практически не обновлялось и до нас дошло в плачевном состоянии. Большинство скверов заброшены, а о том, что когда-то в Управленческом было восемь фонтанов, можно догадываться лишь по их очертаниям. Так или иначе, природная и рекреационная подоснова Управленческого преобладала на протяжении вековой истории, но на состояние мест отдыха, общественных пространств наложили свой отпечаток годы упадка главного предприятия, отсутствие финансирования после того, как завод перестал курировать посёлок, и появившиеся в связи с этим проблемы содержания и благоустройства инфраструктуры, мест культуры и досуга. Сейчас система ОРИ поселка Управленческий представлена немногочисленными объектами для отдыха жителей. Потенциал выгодных ресурсных территорий – открытого озеленённого пространства склона и прибрежной зоны – не раскрыт, прибрежная зона перегружена частными коттеджами и дачными участками, «замусорена» ветхими строениями и гаражами; береговая полоса занята частными пристанями, используется только для причала небольших судов; отсутствуют пляжная зона и комфортный доступ к воде для пешеходов и транспорта.

Тем не менее, сегодня именно природная составляющая поселка является его визитной карточкой и магнитом, притягивающим туристов и жителей других районов города. Можно определить направления дальнейшего развития системы общественных рекреационных пространств (ОРИ) поселка с учетом



Рис. 6. Посёлок Управленческий. Дом культуры «Чайка» (современное фото), широкоэкранный кинотеатр «Космос» и выходной день в одном из скверов (фото 1970 гг., culture.ru)

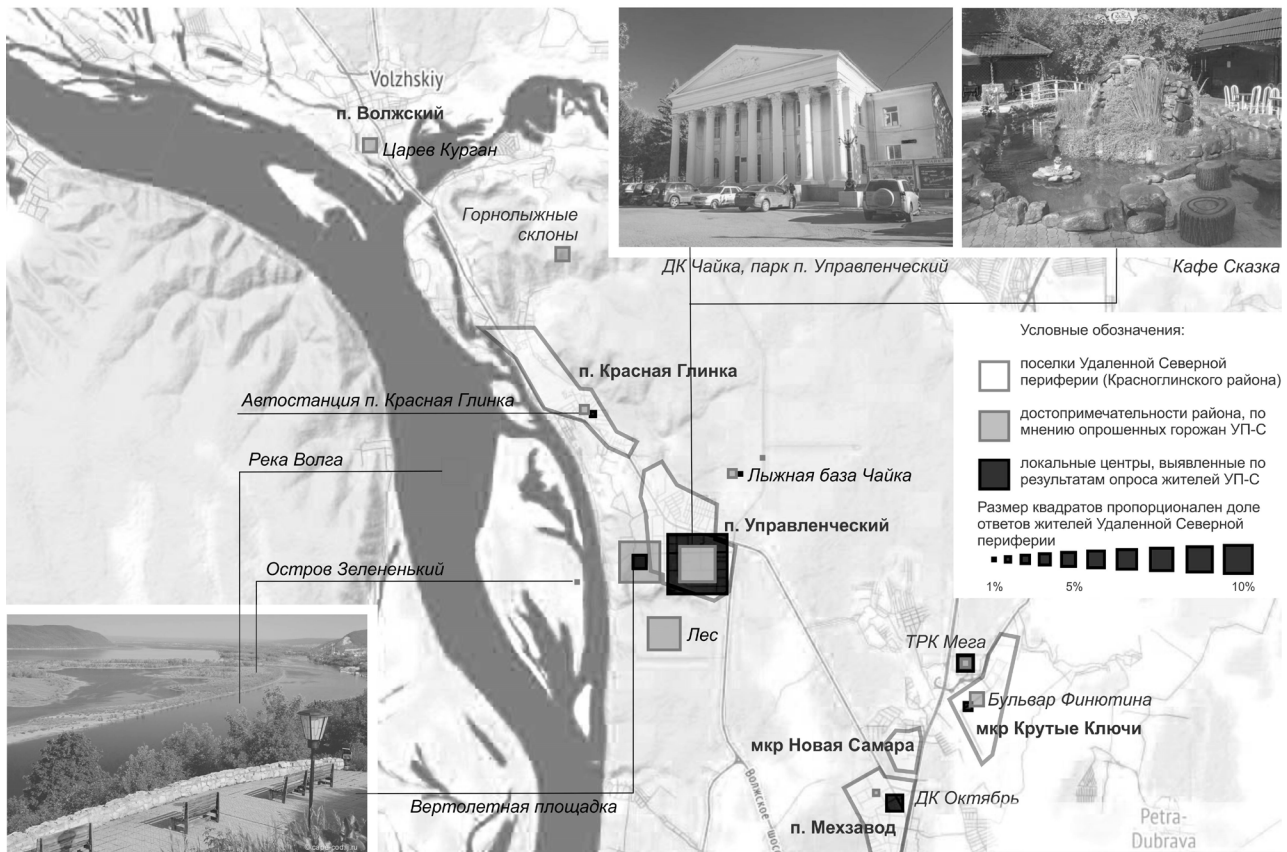


Рис. 7. Локальные центры и достопримечательные места на территории поселка Управленческий, по мнению жителей Северной удаленной периферии

местных особенностей и потребностей населения. Для этого рассмотрим подробнее существующую структуру рекреационной системы посёлка и ее место в городской системе общественно-рекреационных пространств, значение для города в целом, изучим характер использования общественных пространств местным населением, оценку и уровень восприятия территорий, выявленные по результатам градостроительно-социологического исследования.

Характер использования жителями территории посёлка Управленческий

Значение для населения рекреации как базового элемента в воспроизводственном процессе человеческого потенциала вытекает из самого понятия. Рекреация – это отдых, восстановление сил человека, проведение свободного от работы времени, восстановление физических и духовных ресурсов организма. Потребности населения в отдыхе и приятном времяпрепровождении реализуются в природной среде и общественных пространствах, а виды деятельности формируются исходя из рекреационных возможностей территории, с учетом общественных пространств каждого района, объектов инфраструктуры, локальных центров и знаковых мест.

Исследования, проведенные отделом НИР ГУП «ТеррНИИГражданпроект» в 2017 г., дают представ-

ление о качестве рекреационной составляющей поселка Управленческий с позиции местных жителей и горожан Самары [13]. В удаленных и изолированных районах, каким является Управленческий, культурные, спортивные, досуговые центры изначально были сформированы в проектом решении. Это ДК «Чайка», центральная улица Сергея Лазо и расположившиеся вдоль нее скверы, кафе и спортивные учреждения (кафе «Сказка», ставшее достопримечательностью и местом отдыха жителей поселка, стадион «Чайка»). Улица Сергея Лазо заканчивается Вертолетной площадкой – на сегодняшний день главной достопримечательностью района. Также на территории посёлка располагается известная в области лыжная база «Чайка», куда горожане приезжают покататься на лыжах, проводятся соревнования российского уровня.

В ходе опроса жителям было предложено среди существующих объектов назвать наиболее часто используемые объекты, сложившиеся локальные центры в районе проживания и местные достопримечательности [14]. Ответы жителей Управленческого и других поселков Удаленной Северной периферии (все поселки Красноглинского района – помимо Управленческого – Берёза, Мехзавод, микрорайон Крутые Ключи, Красная Глинка, Прибрежный и Козелки) сформировали картину наличия местных центров (табл. 1) и достопримечательных объектов в районе (табл. 2).

Таблица 1

Распределение ответов жителей поселка Управленческий и Северной Удаленной периферии на вопрос «Как Вы считаете, есть ли в Вашей части города свой местный центр?»

Да, есть, это:	% от опрошенных жителей поселка Управленческий	% от опрошенных жителей Северной Удаленной периферии
ДК «Чайка» в п. Управленческий	35,7	10,6
Вертолетная площадка	17,9	4,8
Кафе «Сказка» в п. Управленческий	14,3	4,8
Ул. Сергея Лазо в п. Управленческий	10,7	2,9
Парк поселка Управленческий у ДК «Чайка», сквер с детской площадкой у кафе «Сказка»	10,7	2,9
Лыжная база Чайка в п. Управленческий	3,6	1,0
ТРК «Мега»	3,6	5,8
Площадь и парк у ДК «Октябрь» в п. Мехзавод	-	5,8
Бульвар Финютина в микрорайоне Крутые Ключи	-	2,9
Автостанция в п. Красная Глинка	-	1,9
Такого места в нашем районе нет	-	12,5

Таблица 2

Распределение ответов жителей поселка Управленческий и Северной Удаленной периферии на вопрос «Что, по Вашему мнению, является главной достопримечательностью района, в котором Вы живёте?»

Достопримечательность есть, это:	% от опрошенных жителей поселка Управленческий	% от опрошенных жителей Северной Удаленной периферии
Вертолетная площадка	50,0	14,4
Кафе «Сказка»	21,4	5,8
Парк п. Управленческий, сквер при кафе «Сказка»	14,3	3,8
Лесная зона	14,3	11,5
Река Волга	14,3	8,7
Лыжная база «Чайка»	10,7	2,9
Горы, лыжные базы, зимние виды спорта	3,6	4,8
ДК «Чайка»	3,6	1,0
Экология	3,6	1,0
Остров Зелененький	3,6	1,0
Памятник Н.Д. Кузнецову	3,6	1,0
Стадион «Чайка»	3,6	1,0
«Танк» в микрорайоне Крутые Ключи	-	4,8
Поселок Красная Глинка	-	2,9
Царев курган, церковь в п. Волжский, родник с купелью у подножия кургана	-	2,9
ТРК «Мега»	-	2,9
Церковь в п. Мехзавод	-	1,9
Такой достопримечательности у нас нет	7,1	18,3

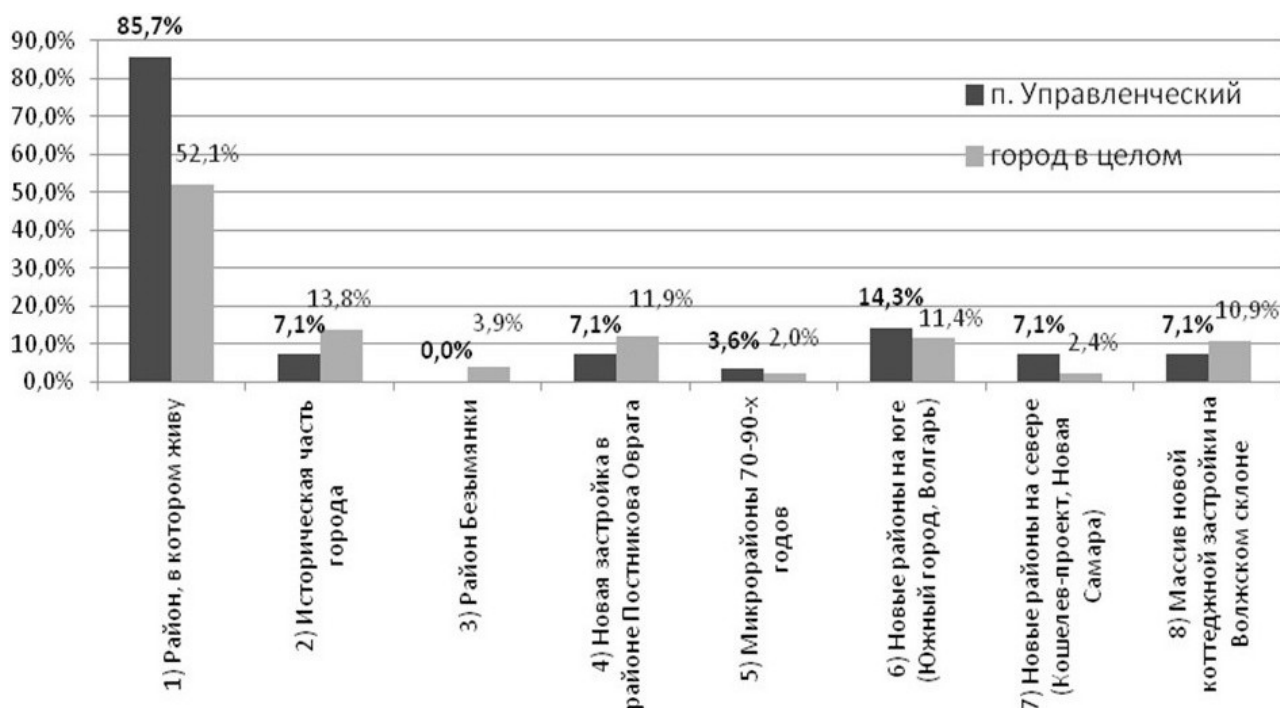


Рис. 8. Распределение ответов жителей поселка Управленческий и города в целом на вопрос: «Какой район Самары Вам больше всего нравится, в каком Вы хотели бы жить?» (в % от опрошенных)

Как и предполагалось, среди объектов, мест и общественных пространств (ОП) поселка выделяются Вертолетная площадка, район ДК «Чайка» с парком и кафе «Сказка». Эти ОП присутствуют в ответах всех жителей Удаленной Северной периферии города, а значит, по праву выделяются в качестве местного центра всего Красноглинского района (рис. 7). Достопримечательностями и гордостью района для жителей является природная основа района – река Волга и лесная зона. [13].

Оценка района проживания

Оценка жителями Самары качества среды своего района проживания, как показало исследование, соответствует уровню развитости городских территорий – чем более урбанизированная среда, тем выше она оценивается населением. Структура оценок в соответствии с уровнем притязаний горожан представлена в распределении ответов на вопрос «Как Вы оцениваете свой район по сравнению с другими районами города?». Наиболее высокие оценки предсказуемо получила от своих жителей историческая часть города – признанный общегородской центр, являющийся ориентиром развития, «стандартом качества» для других зон города. Около 90% опрошенных жителей Центральной зоны дали положительную оценку своему району, соответственно, слабо урбанизированные, плохо подключенные к городскому функционированию районы города получили самые низкие оценки. При этом горожане, живущие в Удаленной северной

периферии, несмотря на удаленность поселков от городской структуры, несовершенство благоустройства и уровня жизни в них, достаточно высоко оценивают среду своей локальной зоны – 72% опрошенных считают свой район хорошим, одним из лучших (для сравнения, в среднем по городу положительная оценка составила лишь 60%). [14].

Северные поселки, по мнению их населения, имеют ценность для города именно из-за хорошего природного потенциала территории и привлекают своей доступной природной средой, красивыми видами, зелеными зонами и водными объектами – этот фактор привлекательности в своих ответах указали 45,2% опрошенных жителей Удаленной северной периферии [13].

Жители поселка Управленческий довольны своим местом жительства даже в большей степени, чем жители всей Удаленной северной периферии, и променять уникальность природной составляющей рекреационной системы поселка на более разнообразный и полноценный уровень отдыха в центре не готовы. Степень привлекательности своего района в качестве места жительства оценена ими почти так же высоко, как своими жителями Центральная зона – около 86% опрошенных жителей п. Управленческий и 95% жителей центра считают свой район наиболее привлекательным для проживания. Среди респондентов всей Удаленной северной периферии 69,2% выбрали для проживания именно свой район, тогда как показатель по городу в целом составил всего 52,1% (рис. 8).

Проблемы района проживания

Обследование выявило множество проблем местного уровня, связанные с повседневной жизнью горожан: жильем, поиском работы, благоустройством территории, транспортом, медицинским обслуживанием. Транспортная сеть района недостаточно развита, отдельные поселки труднодоступны, связи между ними и доступность из города затруднены. Большие проблемы с обслуживанием населения района, особенно поселков Управленческий и Красная Глинка, общественным транспортом – существующих маршрутов не хватает, большие временные интервалы между рейсами приводят к долгому ожиданию транспорта. Общественный речной транспорт при этом отсутствует, в летнее время переправу и перевозки по реке осуществляют частные катера.

Жители поселка Управленческий указали на необходимость первоочередных мероприятий в районе проживания. К наиболее актуальным они отнесли, как и жители Удаленной северной периферии в целом, улучшение работы транспорта и состояния дорог, улучшение медицинского обслуживания, благоустройство дворов и детских площадок, ремонт жилого фонда и переселение людей из ветхого жилья, создание новых мест приложения труда. На втором месте по актуальности – обеспечение безопасности в поселке, улучшение архитектурного облика района, создание мест для отдыха и развлечений, сохранение природы. Стоит подчеркнуть, что такие мероприятия, как озеленение территории, создание общественных зеленых зон, создание мест для развлечения и отдыха, для жителей Управленческого актуальны в гораздо меньшей степени, чем для жителей других районов города. Жителям поселка необходим должный уровень содержания и благоустройства уже существующих общественных пространств и зеленых зон (рис. 9).

С недавних пор Вертолетной площадкой и территорией вокруг нее заинтересовались власти города и региона, которые тоже понимают, что анализируемая территория обладает большими ресурсами для реализации рекреационного, спортивного и туристического потенциала. Помимо её реконструкции, власти планируют возродить горнолыжный спорт на склоне, построить гостиницу, рассматривают предложения по размещению уникальных объектов, таких как Парк полетов или капсульный отель с целью привлечения туристов.

В последнее время в рамках программ развития городской среды стали очень популярны проекты по созданию и преобразованию ее основных элементов – общественных пространств – задача поставлена как на местном, так и на государственном уровне. Уже разработано и реализовано много интересных проектных решений, для организации общественных пространств используются лучшие мировые практики. Однако зачастую подход к их преобразованию механистичен, унифицирован, не учитывает местные особенности, специ-

фику городской среды. Власти и проектировщики часто забывают, что главными потребителями городской среды являются горожане, члены городского сообщества, которые ценят специфику и узнаваемость своего района, идентифицируют их со своей повседневной жизнью, своей историей. Горожане поддержат только те проектные решения, которые сохраняют особенности места жительства и усилят их выразительность [15]. Поэтому проектные преобразования системы ОРП поселка, как и других общественных пространств города, необходимо осуществлять грамотно, с учетом реальной жизнедеятельности местных жителей, их потребностей и предпочтений, а также с бережным обращением к истории места.

Выводы

Специфика расположения и природа поселка Управленческий изначально создают благоприятные условия для развития рекреации и туризма. При условии организации удобного транспортного сообщения территории, развитие туристско-рекреационного узла поспособствует укреплению ядра Самарско-Тольятинской агломерации.

Преобразование системы общественных пространств п. Управленческий, согласно исследованиям, нужно вести исходя из потребностей населения – благоустройство и реконструкция существующих общественных пространств должны осуществляться с минимальным вмешательством и сохранением исторических особенностей мест. Мероприятия по благоустройству территории, расширение транспортно-пешеходной системы, реконструкция и частичная замена жилого фонда, приведение среды в соответствие с требованиями местных жителей создадут качественный фон для главенствующей природной составляющей и системы ОП поселка [16-18].

Для усиления туристической привлекательности района необходимо подчеркнуть уникальность природной среды созданием современных уникальных объектов культуры, досуга и обслуживания, что разнообразит функциональный диапазон и повысит уровень посещаемости места соответствующим качеством среды. При этом немаловажным условием является обеспечение удобной транспортной доступности поселка, в том числе внедрением инновационного транспорта и увеличением роли водных маршрутов.

Библиографический список

1. Ильинский А.С. Управленческий: очерки по истории поселка Управленческий. - Самара: Офорт, 2011.
2. Ильин Ю.В. Сагет Л.Я., Ильина Н.В. Генерал В. С. Михайлов, 1875-1929: Документы к биографии. Очерки по истории военной промышленности / Федеральное архивное агентство, Российский гос. военно-исторический архив. - Москва: РОССПЭН, 2007.

3. Кондратьев Вадим, Самара: история пос. Управленческий в воспоминаниях С. А. Абрамова // Фотоблог Вадима Кондратьева. - 17 декабря 2013 г. - <https://chronograph.livejournal.com/173954.html>
4. История санатория «Красная Глинка», или Здравница на Управленческом // Санаторий Красная Глинка. - 2012 г. - http://sanatoriyykrasnayaglinka.ru/historical_information_about_the_sanatorium
5. История Самары: 16 сентября. // Samaratoday (Самара сегодня). - <https://samaratoday.ru/history/16-september>.
6. Голуб П.А. Кабанов М.В., Мухина Г.З., Шарпов Ю.П. Михаил Иванович Калинин: краткая биография. - Москва: Политиздат, 1975.
7. Артамонов А.Е. Госдачи Кавказских Минеральных Вод. Тайны создания и пребывания в них на отдыхе партийной верхушки и исполкома Коминтерна. От Ленина до Хрущева. - Москва: Центрполиграф, 2017.
8. Артамонов А.Е. Спецобъекты Сталина. Экскурсия под грифом «секретно». - Москва: Алгоритм, 2013.
9. Эйгель И.Ю. Борис Иофан (Народные архитекторы СССР). - Москва: Стройиздат, 1978.
10. Блюмин Г.З. Рублевка и ее обитатели: романтическое повествование: Жуковка, Барвиха, Серебряный Бор, Петрово-Дальнее, Сосны, Архангельское. - Москва: Центрполиграф, 2012.
11. Артамонов А. Е. Госдачи Крыма. История создания правительственных резиденций и домов отдыха в Крыму. Правда и вымысел. - Москва: Центрполиграф, 2015.
12. Тихонов С.Г. Оборонные предприятия СССР и России. В 2 томах. - М.: ТОМ, 2010 г., 1214 с.
13. Филанова Т.В. Локальные центры Самары. Оценка и образ места жительства / Innovative Project. 2017. Том 2, № 2. С. 42-48.
14. Каракова Т.В., Мельникова В.М. Средовые проблемы мегаполиса в контексте эволюции средового сознания горожан // Известия Самарского научного центра Российской академии наук. Социальные, гуманитарные, медико-биологические науки, т. 20, №3, 2018. С. 48-53
15. Мельникова В.М. Теория и практика развития общественных пространств (на примере города Севастополя) / Традиции и инновации в строительстве и архитектуре. Архитектура и градостроительство: сборник статей. – Самара: СамГТУ, 2019. С. 276-284.
16. Масталерж Н.А. Формирование концепции общественного пространства как структурного элемента городской среды // Архитектон: известия вузов, 2013. № 43, С. 48-53
17. Филанова Т.В., Шуруев Ф.В. Анализ процесса формирования системы общественных и рекреационных пространств в крупнейшем исторически сложившемся городе // Архитектон: известия вузов, 2015. № 49
18. Широкова Л.А. Социокультурный потенциал места // Наука, образование и экспериментальное проектирование: материалы конференции МАР-ХИ, 8-12 апреля 2013 г.

References

1. Ilyinsky A.S. Administrative: essays on the history of the Administrative settlement. - Samara: Ofort, 2011.
2. Ilyin Yu.V. Saet L.Ya., Ilyina N.V. General V.S.Mikhailov, 1875-1929: Documents for a biography. Essays on the history of the military industry / Federal Archival Agency, Russian state Military historical archive. - Moscow: ROSSPEN, 2007.
3. Kondratyev Vadim, Samara: the history of the village. Managerial in the memoirs of S. A. Abramov // Photoblog by Vadim Kondratyev. - December 17, 2013 - <https://chronograph.livejournal.com/173954.html>
4. History of the sanatorium “Krasnaya Glinka”, or the Health resort on the Administrative // Sanatorium Krasnaya Glinka. - 2012 - http://sanatoriyykrasnayaglinka.ru/historical_information_about_the_sanatorium
5. History of Samara: September 16. // Samaratoday (Samara today). - <https://samaratoday.ru/history/16-september>
4. Golub P.A. Kabanov M.V., Mukhina G.Z., Sharapov Yu.P. Mikhail Ivanovich Kalinin: a short biography. - Moscow: Politizdat, 1975.
5. Artamonov A.E. State dachas of the Caucasian Mineral Waters. Secrets of the creation and stay in them on vacation of the party elite and the executive committee of the Comintern. From Lenin to Khrushchev. - Moscow: Tsentrpoligraf, 2017.
6. Artamonov A.E. Stalin’s special facilities. The tour is classified as “secret”. - Moscow: Algorithm, 2013.
7. Eigel I.Yu. Boris Iofan (People’s Architects of the USSR). - Moscow: Stroyizdat, 1978.
8. Blumin G.Z. Rublyovka and its inhabitants: romantic narration: Zhukovka, Barvikha, Serebryany Bor, Petrovo-Dalnee, Sosny, Arkhangelskoe. - Moscow: Tsentrpoligraf, 2012.
9. Artamonov AE State administration of the Crimea. The history of the creation of government residences and rest homes in the Crimea. Truth and fiction. - Moscow: Tsentrpoligraf, 2015.
10. Tikhonov S.G. Defense enterprises of the USSR and Russia. In 2 volumes. - M.: TOM, 2010, 1214 p.
11. Filanova T.V. Local centers of Samara. Assessment and image of residence / Innovative Project. 2017. Vol. 2, No. 2. P. 42-48.
12. Karakova T.V., Melnikova V.M. Environmental problems of a megalopolis in the context of the evolution of the environmental consciousness of townspeople // News of the Samara Scientific Center of the Russian Academy of Sciences. Social, humanitarian, biomedical sciences, v. 20, No. 3, 2018. P. 48-53
13. Melnikova V.M. Theory and practice of the development of public spaces (on the example of the city of Sevastopol) / Traditions and innovations in con-

- struction and architecture. Architecture and urban planning: a collection of articles. - Samara: SamSTU, 2019.S. 276-284.
14. Mastalerzh N.A. Formation of the concept of public space as a structural element of the urban environment // Architecton: Izvestiya Vuzov, 2013. No. 43, pp. 48-53
 15. Filanova T.V., Shuruev F.V. Analysis of the process of forming a system of public and recreational spaces in the largest historically established city // Architecton: Izvestiya Vuzov, 2015. No. 49
 16. Shirokova L.A. Socio-cultural potential of the place // Science, education and experimental design: materials of the MARCHI conference, April 8-12, 2013.