

Плотников Владислав Олегович, Самогоров Виталий Александрович, Насыбуллина Рената Артуровна, Фадеев Артем Викторович

Самарский государственный технический университет

Plotnikov Vladislav, Samogorov Vitaly, Nasybullina Renata, Fadeev Artem

Samara State Technical University

## МЕМОРИАЛ БЕЗЫМЯНЛАГ: ПАМЯТИ ЖЕРТВ ОСОБСТРОЯ НКВД СССР В САМАРЕ MEMORIAL BEZUMYANLAG: IN MEMORY OF NKVD OSOBSTROY VICTIMS IN SAMARA

*В статье поднимается вопрос архитектурного осмысления периода сталинских репрессий 1920 – 1950-х годов и рассматривается актуальность этой проблемы сегодня. Проводится исторический анализ документов, посвященных одному из самых крупных лагерей в системе ГУЛАГа – Безымянлагу, существовавшему на территории Самарской области. В связи с этим предлагается проект музея-мемориала, посвященного жертвам политических репрессий. Объект запроектирован в Сокольных горах, где в середине 20-го столетия велась выработка известняка. В комплекс музея включены штольни, выработанные узниками Безымянлага. Основной концепцией объекта является материализация времени посредством взаимодействия естественного света с пространством и материалом здания.*

*The article raises the question of the architectural understanding of the repressions period in the 1920s – 1950s and considers the relevance of this problem today. The historical analysis of documents, dedicated to one of the largest GULAG camps – Bezumyanlag existed in the Samara Region, is provided. Thereby the project of the memorial museum dedicated to the victims of the political repression is proposed. The project is situated at the adits mined by the prisoners of Bezumyanlag in the middle of the 20th century in the Sokoliye Mountains. The main concept of the object is the materialization of time by the interaction of natural light, space and building material.*

**Ключевые слова:** музей репрессий, репрессии в СССР, Самарлаг, Безымянлаг, феноменология пространства, естественный свет, пространство, масса, восприятие пространства

**Keywords:** : museum of repressions, repressions in the USSR, Samarlag, Bezumyanlag, space phenomenology, natural light, space, mass, space perception

Тема массовых репрессий, осуществлявшихся в СССР с конца 1920-х по начало 1950-х годов, в прошлом табуированная и не подлежавшая обсуждению, сегодня перешла в поле открытой дискуссии. Еще в 1989 году вышел Указ о мерах по восстановлению справедливости в отношении жертв репрессий, изданный Президиумом Верховного Совета СССР Российской Федерации, а в 1991 году был издан Закон о «О реабилитации жертв политических репрессий». Большое внимание вопросу реабилитации жертв сталинских репрессий уделяется и в современной России.

Сегодня факт незаконности сталинских репрессий уже не подлежит сомнениям: во времена большого террора пострадали миллионы невинных жителей СССР [1, 2], тысячи из них были расстреляны или отправлены в лагерь ГУЛАГа по обвинениям в совершении политических преступлений [3].

За последние несколько лет на территории России появился ряд музеев, посвященных истории

репрессий (наиболее заметным в этом отношении является новое здание «Государственного музея истории ГУЛАГа», открытое в 2014 году), затрагивающих данную тему в отдельных частях своей экспозиции.

Ещё в годы первых пятилеток Средне-Волжский край стал важнейшим районом индустриализации СССР и перед войной в Куйбышеве развернулось широкомасштабное промышленное строительство. Энергетика, машиностроение, добыча и переработка нефти стали приоритетными направлениями развития города. Возведение подобных крупных народнохозяйственных объектов потребовало большого количества дешевой рабочей силы. Поэтому важная роль в реализации этих планов отводилась сформированным с этой целью подразделениям ГУЛАГ НКВД. На территории Самарской области располагался один из крупнейших лагерей данной системы (рис. 1).

В августе 1937 г. постановлением СНК СССР и ЦК ВКП(б) было принято решение о строительстве

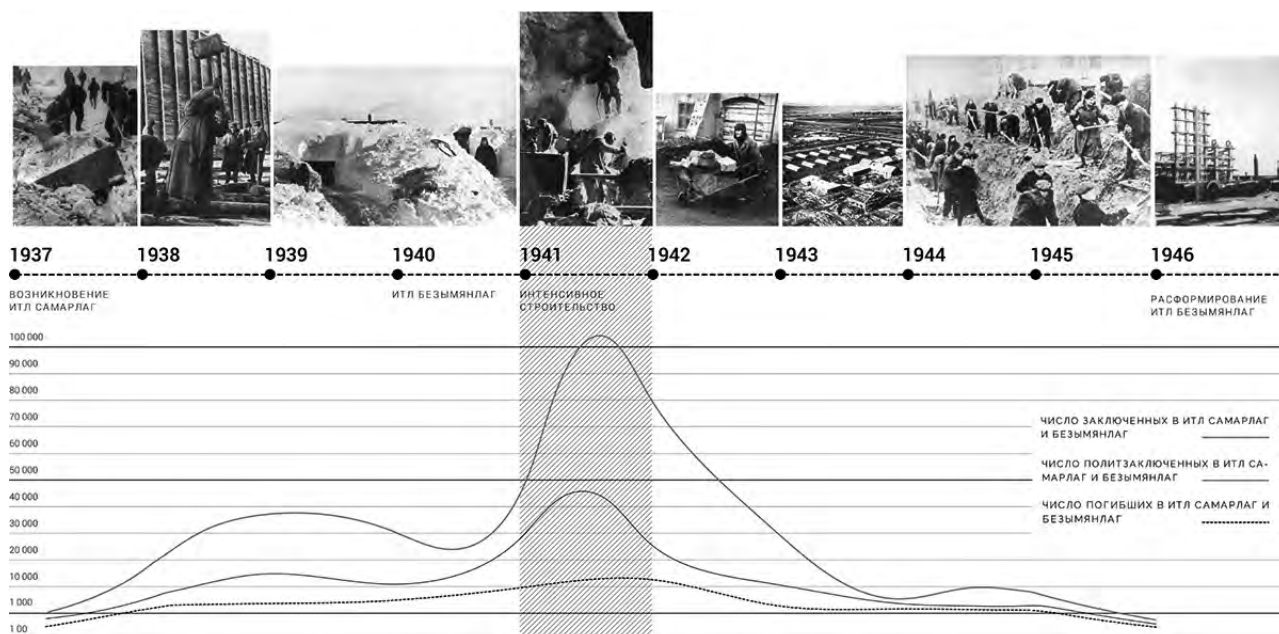


Рис. 1. Схема периодизации событий

Куйбышевского гидроузла на р. Волге в створе Жигулевских гор, для чего организован Самарский исправительно-трудовой лагерь (Самарлаг). Силами заключённых были проведены подготовительные работы к основному строительству ГЭС – построены посёлок Управленческий, железные дороги Сызрань-Переволоки и Зубчаниновка-Красная Глинка, автодорога от Управленческого до Семейкинского (Московского) шоссе, начато строительство Безымянской ТЭЦ и реконструкция Куйбышевской ТЭЦ, у Красной Глинка в Сокольных Горах создана промышленная база: карьеры гранитного щебня, растворные узлы для бетона, цементный и кирпичный заводы [4]. В связи с изменением международной обстановки (падением Франции) летом 1940 г. строительство ГЭС было заморожено, затем полностью прекращено. При этом руководящий персонал полностью, а заключённые (на 1 января 1939 г. их было 36761) в количестве 8000 человек были переведены на строительство Волго-Балтийского канала, где организовали Вытегорский лагерь [5]. Оставшиеся перешли также в новое подразделение ГУЛАГ. Приказом НКВД СССР от 28 августа 1940 года в Куйбышевской области было создано Управление особого строительства (Особстрой), при котором сформировался комплекс лагерей – Безымянский исправительно-трудовой лагерь (Безымянлаг), руководителем которого был назначен (и оставался на этой должности всё время его существования) заместитель начальника ГУЛАГ НКВД СССР, старший майор госбезопасности А.П. Лепилов. Если в январе-марте 1941 г.

в Безымянлаге насчитывалось 76,7 тыс. человек, то к середине 1941 г. – 92,6 тыс. (данные на 1 июня 1941 г.). Всего в конце сентября 1940 – июне 1941 г. Безымянский лагерь принял 100,7 тыс. заключённых, став одним из крупнейших лагерей в системе ГУЛАГ [5]. И этими заключёнными, с участием вольнонаёмных, была достроена Безымянская ТЭЦ [6], реализованы проекты строительства двух авиационных и одного авиамоторного завода (1940-1943 гг.), крупнейшего в мире радиопередающего центра в п. Ново-Семейкино (1941-1943 гг.), объектов нефтедобычи (в п. Губино и п. Отважном на Самарской Луке) и нефтепереработки (нефтеперегонный завод №443, ныне КНПЗ – 1943-1946 гг.). Вместе с корпусами авиазаводов на Безымянке возник рабочий посёлок, который стал основой Кировского района Куйбышева, в течение 1941 г. трудом заключённых были освоены территории современной Самары Мехзавод и Красная Глинка. Вместе с крекинг-заводом №443 ими были построены водозабор на Сухой Самарке, дороги и рабочий посёлок, основа созданного в 1943 г. Куйбышевского района города [5].

О цене, заплаченной за эти победы. С ноября 1941 по январь 1942 г. в Безымянлаге доля трудоспособных, задействованных на производстве, снижалась более высокими темпами, чем в других лагерях НКВД, и росла доля нетрудоспособных. В январе 1942 г. из 69876 заключённых она составляла 23690 человек, или 33,9% от общего числа. Документы говорят о принуждении к тяжёлому труду даже больных и истощённых людей:

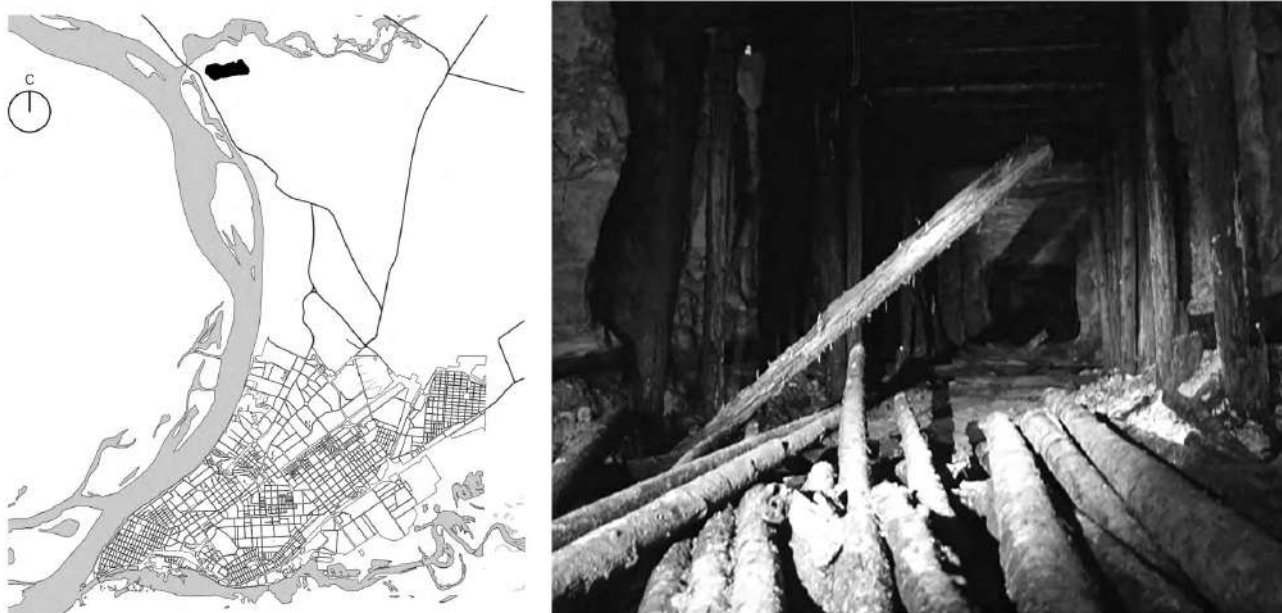


Рис. 2. Ситуационная схема и современное состояние штолен

17 ноября заключенный Балабашов попал в больницу с диагнозом «истощение», где через два дня умер. По этой же причине 28 ноября был госпитализирован заключенный Салынин, скончавшийся на третьи сутки. 18 ноября на работу вывели больных заключенных Иванова-Сивухина и Сапрыкина, на следующий день их снова поместили в стационар, где через 30 минут они умерли. Если за 10 месяцев (октябрь 1940 г.-август 1941 г.) в Безымянлаге было 904 смертельных случая, то в 1942 г. смертность увеличилась до 5687 человек [7].

Несмотря на такие факты, в Самаре на сегодняшний день не существует достойного мемориала жертвам сталинских репрессий. О том, что происходило на территории Куйбышевской области, свидетельствует лишь памятник жертвам политических репрессий в Самаре, установленный в парке им. Гагарина и мемориальная доска на Безымянской ТЭЦ, установленной в память о репрессированных специалистах-энергетиках и заключённых Безымянлага [6]. Поэтому в рамках дипломного проектирования было решено создать мемориал жертвам Особстроя НКВД СССР.

Территория для проектирования мемориала была выбрана в Сокольных горах (рис. 2) в районе существующих штолен, выработанных заключенными Безымянлага в 1940-е годы для строительства крупнейшего в мире Куйбышевского гидроузла (рис. 3-4) [4].

Система тоннелей, образующих регулярную планировочную структуру, находится в основании горного массива на отметке -58,500 м. В процессе

последующей разработки месторождения открытым способом часть штолен была уничтожена. На их месте находятся два карьера, разработка которых практически завершена.

Концепция проекта заключается в пространственном и смысловом объединении штолен и выработанного карьера пустотелым объемом мемориала, символизирующим пространственно-временную связь периодов военного строительства и наших дней.

Главный вход в мемориал организован со стороны реки Сок, в основании горы, где предусмотрена крытая автостоянка для личного транспорта и туристических автобусов. Служебный вход и загрузка экспозиционного материала осуществляются (рис. 4) с верхней отметки комплекса.

Пространственная организация мемориала подчинена существующей планировочной структуре штолен (рис. 5-6). Их структурная сетка является основой, на которой построена объемно-пространственная композиция всего комплекса. Основа плана – квадрат с размерами сторон 50 x 50 м.

Девять объемов тематических залов символически воспроизводят структуру штолен. Параллелепипеды залов разомкнуты визуальными коридорами, расстояние между которыми заполнено водой. Пространство мемориального зала завершают нависающие объемы экспозиционных павильонов. Сквозь отверстие, сформированное ими, внутрь комплекса попадает естественный свет (рис. 7-8).

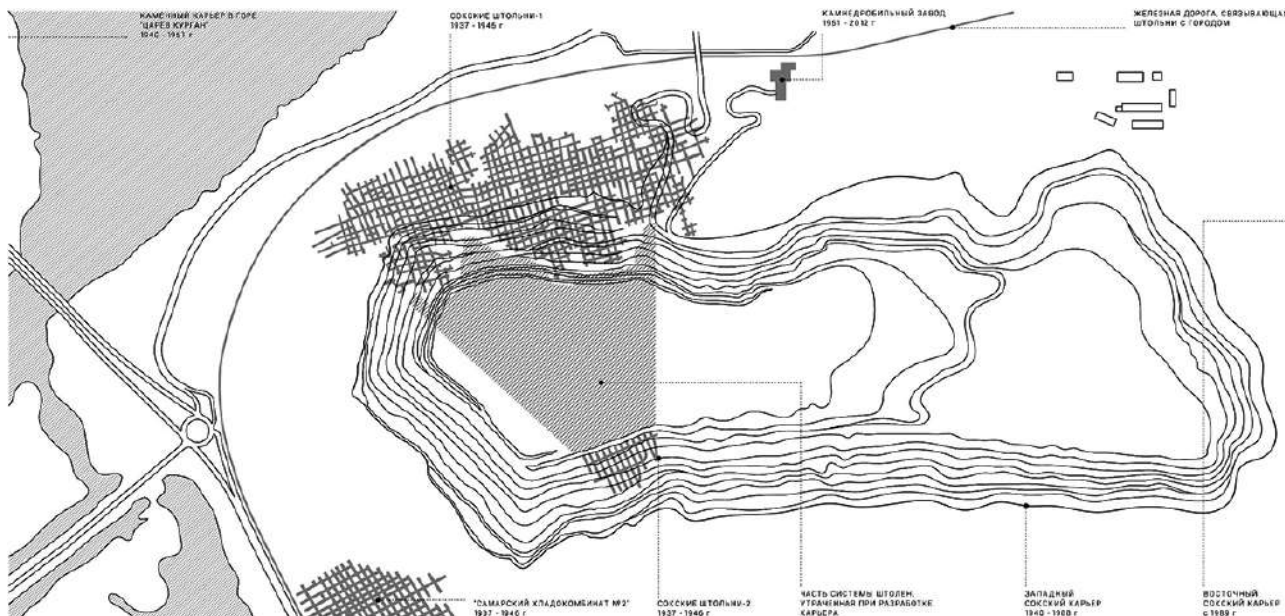


Рис. 3. Историческая схема

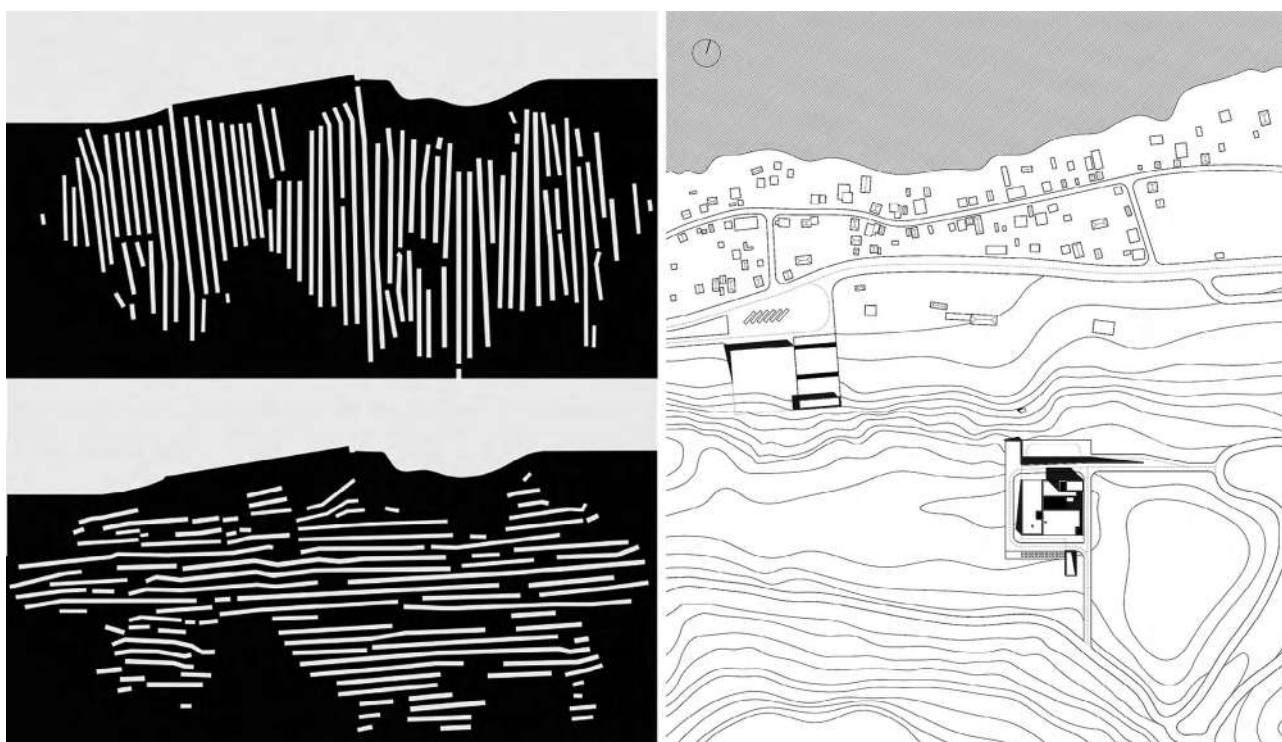


Рис. 4. Анализ структуры штолен и Генеральный план

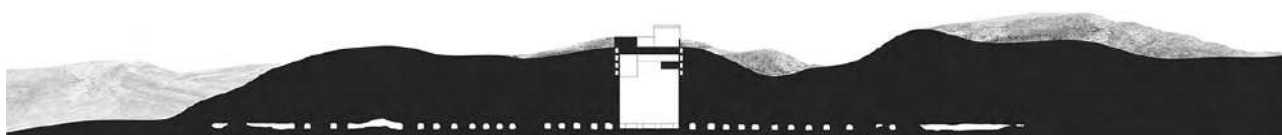


Рис. 5. Разрез

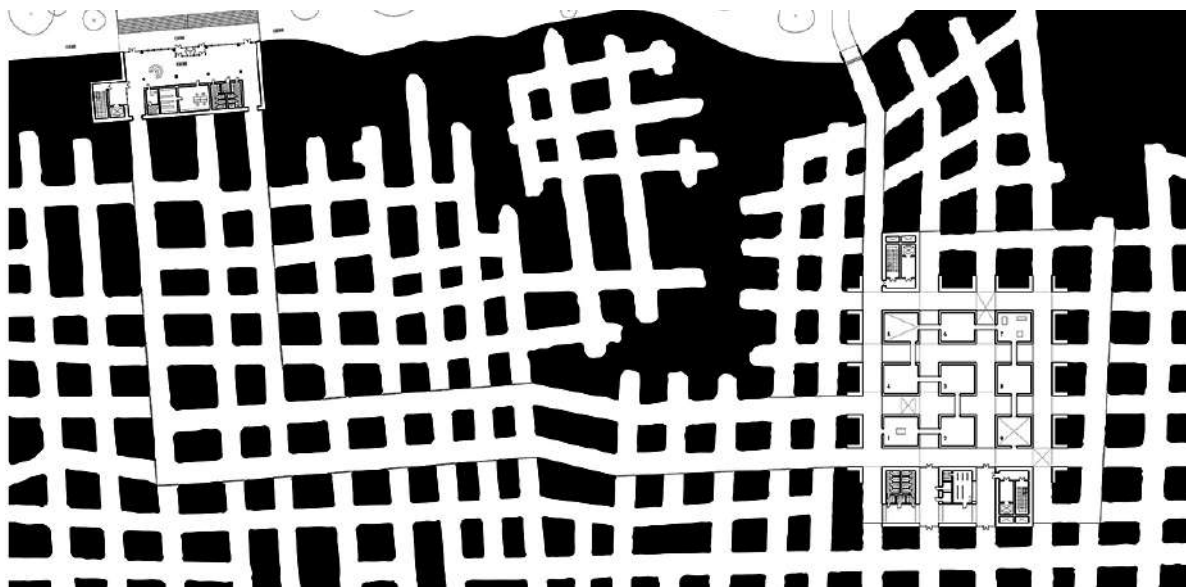


Рис. 6. План 1 этажа



Рис. 7. Главный вход в мемориал и Тематический зал, посвященный созданию НКВД СССР

Мемориал – это гигантская конструкция, представляющая собой «солнечные часы», где сценарий освещения подчинен естественному движению солнца (рис. 9). Свето-пространственная композиция ставит человека в темпоральные отношения с архитектурой, символически связывая пространство и время разных исторических периодов [8, 9].

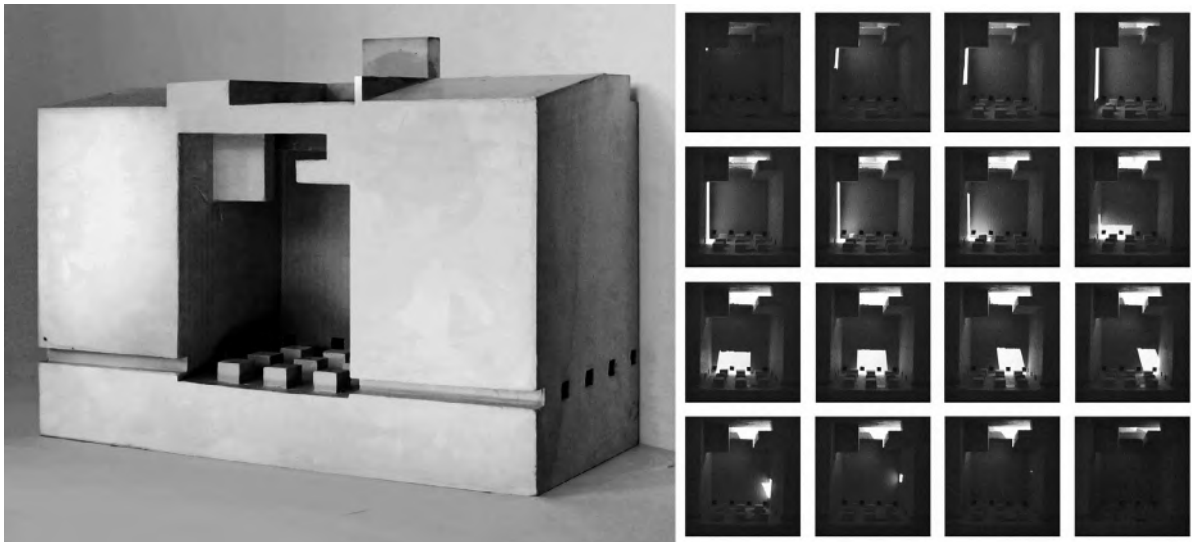
Через укрепленные и остекленные тоннели штолен посетитель попадает в главный зал. На первом уровне расположена постоянная тематическая экспозиция, которая размещается в девяти павильонах, повторяющих структуру штолен. Далее на лифтах посетители попадают наверх, в функциональные блоки, нависающие над пространством главного зала. В них размещается временная экспозиция.

Связь между ними осуществляется по галереям, расположенным по периметру зала и парадной лестнице, вынесенной в отдельный блок. На верхней отметке запроектирована открытая рекреационная терраса. Здесь экспозиционный маршрут заканчивается, посетители на лифтах спускаются на отметку входа +58.500 м и покидают мемориал.

Движение сквозь комплекс выстроено на контрастах пространства, массы и света. Проходя через полумрак узких и протяженных тоннелей штолен, посетители попадают в огромное, залитое сумеречным светом пустое пространство главного зала. Аскетичная монотонность коридоров штолен сменяется многообразием бликов и отражений, рождаемых поверхностью воды.

Усиливают эмоциональные переживания чувства, возникающие у посетителя при восприятии в контражуре грузно нависающих масс глухих объемов, сквозь которые пробивается поток естественного света. По мере перемещения вверх, естественное освещение усиливается, постепенно освобождая посетителя от гнетущего чувства. Из мрака «пещеры» посетители попадают на открытую, залитую светом площадку, с которой открывается вид на окружающий ландшафт – карьер, Самарскую Луку, Волгу и город.

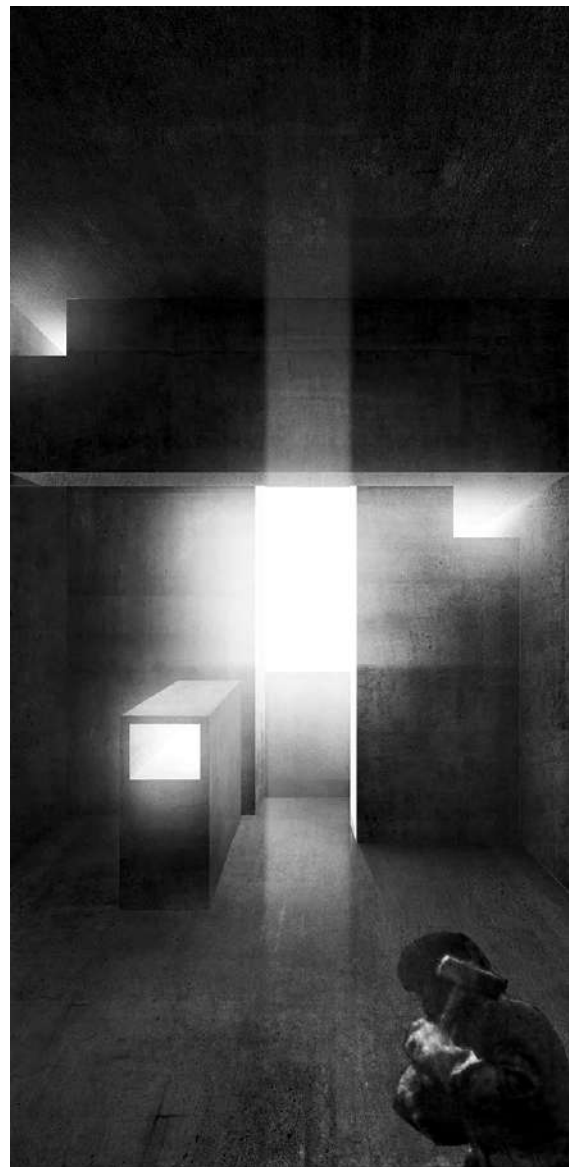
Атмосфера внутри комплекса подчинена естественным ритмам природы – временам года, погодным условиям, движению солнца, времени суток, состоянию неба. Попадая внутрь, лучи света и атмосферные осадки создают сложную атмосферу,



*Рис. 8. Макет и Раскадровка*



*Рис. 9. Главный зал*



*Рис. 10. Вид из главного зала на световой фонарь*

формируя различные состояния в восприятии пространства и времени мемориала (рис. 10).

Переживание пространства музея, на наш взгляд, должно стать не только реминисценции произошедших событий, но и предостережением будущим поколениям. Своей многозначной простотой музей должен отразить жестокость и бессмысленность того периода истории и сохранить в своих каменных стенах память, которая будет изо дня в день оживать под прикосновением лучей солнца.

#### БИБЛИОГРАФИЧЕСКИЙ СПИСОК

1. Степанов М. Г. Политические репрессии в СССР периода сталинской диктатуры (1928—1953 гг.): обзор современных историографических исследований // Вестник Челябинского государственного университета. — 2009. — № 12. — С. 145—149.
2. Степанов М. Г. Сталинская репрессивная политика в СССР (1928—1953 гг.): взгляд советской историографии // Известия Алтайского государственного университета. — 2008.
3. Куртуа С., Верт Н., Панне Ж-Л., Пачковский А., Бартошек К., Марголин Дж-Л. Чёрная книга коммунизма. Le Livre Noir du Communisme. — М.: «Три века истории», 2001. — С. 192. — 864 с.
4. Махаева В.В. Советская пенитенциарная система: из истории функционирования Самарского исправительно-трудового лагеря (1937 - июнь 1941 г.) // Клио, 2011, №1 (52), с. 70-72
5. Захарченко А.В., Репинецкий А.И. Использование труда заключенных и индустриализация Куйбышевской области накануне и в годы Великой Отечественной войны // Известия СНЦ РАН, 2006. №3. С.789-800
6. Самогоров В.А., Пастушенко В.Л. Безымянская ТЭЦ. ТАТЛИН, Екатеринбург, 2014. -35 с.
7. Захарченко А.В., Репинецкий А.И. Узники Безымянлага: состав, трудовая деятельность // Вестник архивиста, 2006. №4-5 (94-95). С.116-137
8. Насыбуллина Р.А., Самогоров В.А. Влияние феноменологии на современное понимание роли естественного света в архитектуре // Традиции и инновации в строительстве и архитектуре. Самара: Самарский государственный архитектурно-строительный университет, 2016. С. 181-184.
9. Цумтор П. Атмосферы / P. Zumthor. - Basel: Birkhuser Verlag AG, 2006. - 80 с.

#### REFERENCES

1. Stepanov M.G. Political repressions in the USSR of the period of the Stalin dictatorship (1928-1953): a review of modern historiographic research // Bulletin of Chelyabinsk State University. - 2009. - № 12. - p. 145-149.
2. Stepanov MG. Stalin repressive policy in the USSR (1928-1953): the view of Soviet historiography // News of Altai State University. - 2008.
3. Courtois, S., Werth, N., Panne, J.-L., Pachkovsky, A., Bartosek, K., Margolin, JL. The black book of communism. Le Livre Noir du Communisme. - M.: «Three centuries of history», 2001. - p. 192. - 864 p.
4. Makhaeva V.V. Soviet penitentiary system: from the history of the functioning of the Samara correctional labor camp (1937 - June 1941) // Clio, 2011, No. 1 (52), p. 70-72
5. Zakharchenko A.V., Repinetsky A.I. The use of labor of prisoners and the industrialization of the Kuibyshev region on the eve of and during the years of the Great Patriotic War // News of the SSC of the Russian Academy of Sciences, 2006. №3. P.789-800
6. Samogorov V.A., Pastushenko V.L. Bezymyanskaya CHP. TATLIN, Ekaterinburg, 2014. - 35 p.
7. Zakharchenko A.V., Repinetsky A.I. Prisoners of the Nameanlaga: composition, labor activity // Bulletin of the Archivist, 2006. No. 4-5 (94-95). P.116-137
8. Nasybullina R.A., Samogorov V.A. The influence of phenomenology on the modern understanding of the role of natural light in architecture // Traditions and innovations in construction and architecture. Samara: Samara State University of Architecture and Civil Engineering, 2016. P. 181-184.
9. Zumthor P. Atmospheres / P. Zumthor. - Basel: Birkhuser Verlag AG, 2006. - 80 c.

Для ссылок: Плотников В.О., Самогоров В.А., Насыбуллина Р.А., Фадеев А.В. Мемориал Безымянлаг: Памяти жертв Особстроя НКВД СССР в Самаре // Innovative project. 2017. T.2, №3. С. 14-20. DOI: 10.17673/IP.2017.2.03.2

For references: Plotnikov V.O., Samogorov V.A., Nasybullina R.A., Fadeev A.V. Memorial Bezymyanlag: in memory of NKVD Osobstroy victims in Samara. Innovative project. 2017. Vol.2, No 3. p. 14-20. DOI: 10.17673/IP.2017.2.03.2