

Бакшутова Дарья Владимировна
Самарский государственный технический университет
Bakshutova Daria
Samara State Technical University

ПРОСТРАНСТВЕННЫЙ КОНВЕРТ ЗАСТРОЙКИ В ПРОЕКТЕ РЕКОНСТРУКЦИИ ТЕРРИТОРИИ ПЕРВОЙ
КРЕПОСТИ В САМАРЕ
SPATIAL ENVIRONMENTAL CONSTRUCTION IN THE PROJECT OF RECONSTRUCTION OF THE TERRITORY
OF THE FIRST CASTLE IN SAMARA

В статье предложен подход формирования пространственного конверта застройки для исторически значимой территории в Самаре. Под пространственным конвертом понимается объемная модель, определяющая допустимые параметры застройки, описывающая как планировочные и высотные характеристики, так и тип застройки, принципиальные объемные решения архитектурных объектов и комплексов. В работе описаны подходы к формированию конверта на основе планировочных и пространственных характеристик застройки, представлены основные положения выработанного решения для места.

The article proposes the approach to the formation of a spatial development envelope for the historically significant territory in Samara. A spatial envelope is understood as a three-dimensional model that defines the permissible building parameters, describing both the planning and height characteristics and the type of building, the fundamental volumetric solutions of architectural objects and complexes. The paper describes approaches to the formation of the envelope based on the planning and spatial characteristics of the built-up environment, presents the main provisions for the solution for the site.

Ключевые слова: идентичность, память, пространственный конверт
Keywords: identity, memory, spatial envelope

Гармоничное развитие и сохранение исторических районов, определение и фиксация идентичности городского пространства являются ключевыми вопросами урбанистического планирования постиндустриального города. В ситуации, когда на территории есть элементы, которые могут стать носителями памяти, преемственности и идентичности (памятники, ценная и рядовая историческая застройка), набор характеристик свойственный этим элементам определяет подход к градостроительному регулированию. В том случае, когда такие объекты отсутствуют, носителем преемственности может стать пространственно-планировочная структура территории.

Один из способов трансляции пространственно-планировочных характеристик городской ткани в будущие архитектурные и градостроительные проекты – создание проектов детальной планировки, на основе которых устанавливаются параметры будущей застройки. Проекты детальной планировки содержат обязательные к исполнению принципиальные объемно-пространственные решения, которые детализируются в ходе архитектурного проектирования отдельных зданий и комплексов [1, с. 223]. Инструментом, который позволяет зафиксировать параметры

развития территории выступает пространственный конверт застройки или объемная модель, содержащая пространственно-планировочные характеристики будущего проекта. Создание конверта застройки позволяет запустить преемственное развитие территории, на которой отсутствуют элементы-носители ценных качеств; сформировать структуру застройки и передать участки разным архитекторам для проектирования отдельных зданий; обеспечить условия для создания архитектурного разнообразия.

Рассмотрим применение пространственного конверта застройки на примере проекта реконструкции территории первой Хлебной площади в Самаре. Территория находится в самой древней части исторической Самары, занимает важное положение в пространственно-планировочной структуре города, играет значимую роль и функцию в жизни города (рис. 1). Как ключевое для города место, участок рассматривается во множестве проектов реконструкции исторической части города. Среди них проект «Туристический комплекс Хлебная площадь», выполненный творческой мастерской под руководством С.А. Малахова, который подключается к общей концепции реконструкции района по проекту «Ленгипрогора» [2].

Согласно проекту «Ленгипрогора» на территории первой крепости Самары предлагается разместить торгово-развлекательный комплекс. Другое предложение связано с археологическими изысканиями на территории второй, земляной крепости: для сохранения результатов раскопок архитектором Д.Ю. Храмовым был разработан проект археологического музея на Хлебной площади. Кроме этого, М.Ю. Храмова и Д.Ю. Храмов предлагают концепцию историко-архитектурного и археологического парка «Хлебная площадь» [3]. Для территории Завода клапанов существует предложение по реновации крепости Самара, выполненное под руководством С.Г. Малышевой. Концепция предполагает воссоздание сооружений деревянной крепости в границах ул. Кутякова, ул. Князи Григория Засекина, ул. Водников [4].

Представленный проект реконструкции территории первой Хлебной площади в Самаре предлагает подход, основанный на формировании функциональной программы и создании объемной модели, регулирующей параметры будущей застройки, и предоставляющей при этом возможность проявления архитектурного разнообразия, характерного для исторической части города.

История места связана с основанием города в 1586 г. в виде деревянной крепости для охраны на восточных рубежах государства. В XVII в. город развивается – растут слободы, строятся монастыри, появляется каменная застройка и каменные церкви. Когда первая крепость Самары сгорела в 1703 г., в течение нескольких лет были возведены

новые оборонительные сооружения. Они расположились поблизости, но на новом месте, вне сгоревшего острога. Была построена крепость в форме ромба – земляной вал, расположенный вдоль оврага и усиленный со стороны степи сосновым забором с бойницами (рис. 1). С дальнейшим строительством цепочки крепостей от Самары до Оренбурга, значение Самары как города-крепости падало, укрепления не ремонтировались и уже в 1760-х гг. цитадель представляла собой остатки земляных валов. В 1782 г. город получил регулярный план, и ромбовидная форма земляной крепости осталась единственным следом дорегулярной Самары в новой структуре города (рис. 2).

Еще в середине XIX в. в центре земляного вала сохранялись постройки, однако в пожарах 1850-х гг. практически вся застройка была уничтожена. После этого территория начала преобразовываться. Окончательно сформировался ансамбль первой Хлебной площади со Спасо-Преображенской церковью (1685 г.), Казанским собором (1744 г.), Смоленской церковью (1873 г.) (рис. 3). Кроме церкви на площади какое-то время в 1860-е гг. существовал деревянный театр. На территории второй земляной крепости поначалу был пустырь, затем возник Александровский городской сад.

Конец XIX – начало XX вв. – точка наивысшей концентрации развития Самары как города хлебного предпринимательства, судоходства и торговли (рис. 4). В этот период в ансамблях площадей появляются общественные, административные, производственные здания. На территории второй

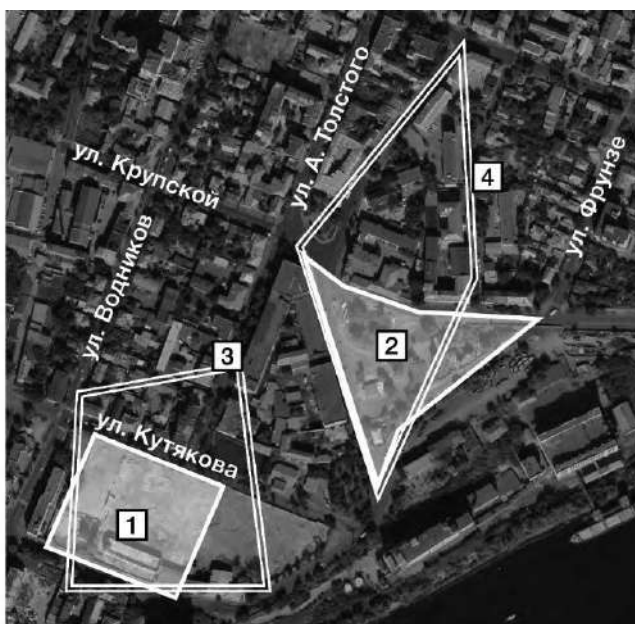


Рис. 1. Ситуационный план рассматриваемой территории (1 – первая Хлебная площадь; 2 – вторая (современная) Хлебная площадь; 3 – первая (1586 г.), деревянная крепость Самары; 4 – вторая (1705 г.), земляная крепость Самары

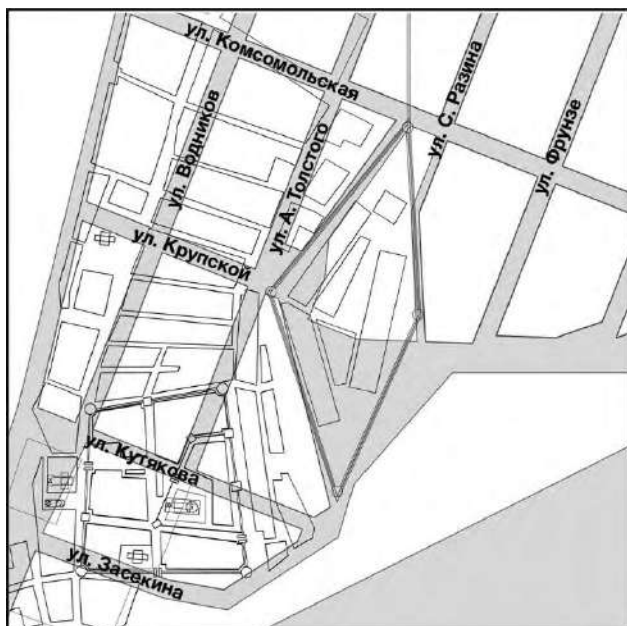


Рис. 2. Наложение слоев дорегулярной и современной планировки

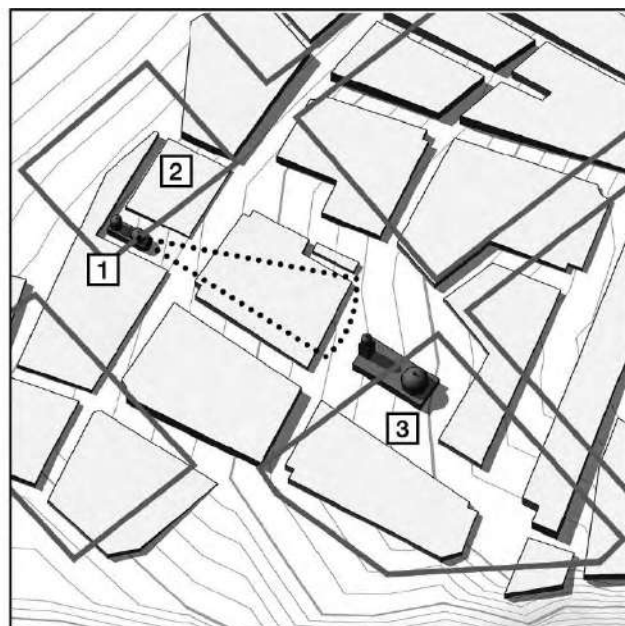


Рис. 3. Наложение слоев дорегулярной и регулярной планировки (1 – Спасо-Преображенская церковь, 2 – участок Смоленской церкви, 3 – Казанский собор)

крепости в 1896 г. была построена пожарно-полицейская часть и оставшаяся часть площади получила название Полицейской. В 1898 г. рядом с пожарной частью было построено здание Хлебной биржи. Производственный характер южной части площади также был зафиксирован – в 1916 г. вдоль реки Самары, где всегда располагались хлебные амбары было возведено здание элеватора. С 1915 г., когда здесь была проложена линия трамвая, Полицейская площадь является транспортным узлом. Прилегающие улицы в

этот период были застроены каменными и деревянными городскими усадьбами.

Изменения начались с приходом в 1930-е гг. на территорию исторического города крупного производства – Завода клапанов и Электромеханического завода. Завод клапанов занял территорию первой крепости и Хлебной площади, сделал это место непроницаемым и из центра духовной и общественной жизни превратил его в промышленную зону. Электромеханический завод расположился на территории жилой застройки.



Рис. 4. Казанский собор на Хлебной площади и вид с колокольни Спасо-Преображенской церкви на Хлебную площадь и Казанский собор

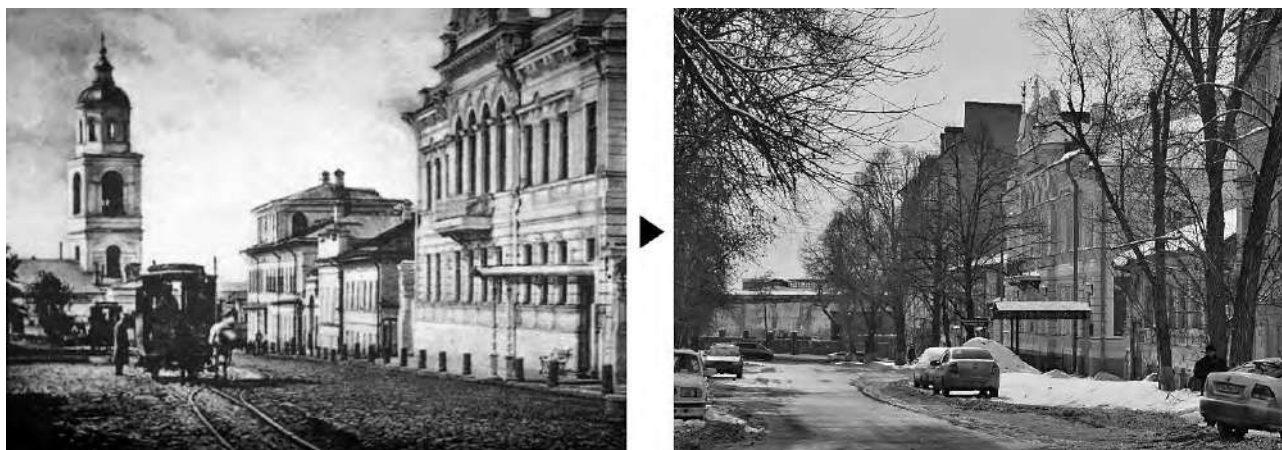


Рис. 5. Перспектива улицы Алексея Толстого (Казанской) в конце XIX в. и в настоящее время

Многие усадьбы были уничтожены, единый фронт застройки вдоль площади теперь сформирован не лавками и купеческими домами, а корпусами завода. Промышленная застройка усугубила отчасти периферийный характер прибрежной части территории, превратив весь комплекс из двух площадей в производственный и транспортно-пересадочный узел. Название Хлебная площадь было перенесено на площадку на месте второй крепости, и так сохраняется до настоящего времени. Какое-то время здания церквей на бывшей Хлебной площади сохранялись в структуре заводских построек. Первым был уничтожен Казанский собор, затем при строительстве моста через реку Самару в 1940-е гг. окончательно были снесены Спасо-Преображенская и Смоленская церкви [5-8].

Новая история места началась в 2017 г., когда Завод клапанов начали сносить и остро встала проблема о необходимости проведения научных исследований и археологических раскопок. С 2013 г. ведутся раскопки на территории земляной крепости, открыты элементы деревянных

конструкций крепости или укреплений, связанных с ней, а также разнообразный культурный слой. В современном состоянии, после всех перемен, произошедших с территорией крепостей Самары в XX в., преемственность развития, передача идентичности прервалась. Место, как элемент структуры исторического центра, испытывает кризисную ситуацию – сегодня недоступно то смысловое и ментальное содержание, которое было еще в начале XX в., сохранилось на фотографиях, планах, в текстах, но не в городской среде [9] (рис. 5-6).

После сноса завода предлагаются различные программы развития для этой территории. Среди них проекты крупных торговых центров, а также многоэтажной жилой застройки. Кроме этого, существует предложение по строительству деревянного кремля в виде развлекательного и рекреационного объекта. Перечисленные проекты не продолжают историческую идентичность этой уникальной территории и не предлагают современного осмысления исторического места. В то же



Рис. 6. Улица Кутякова (Духовная) в конце XIX в. и в настоящее время

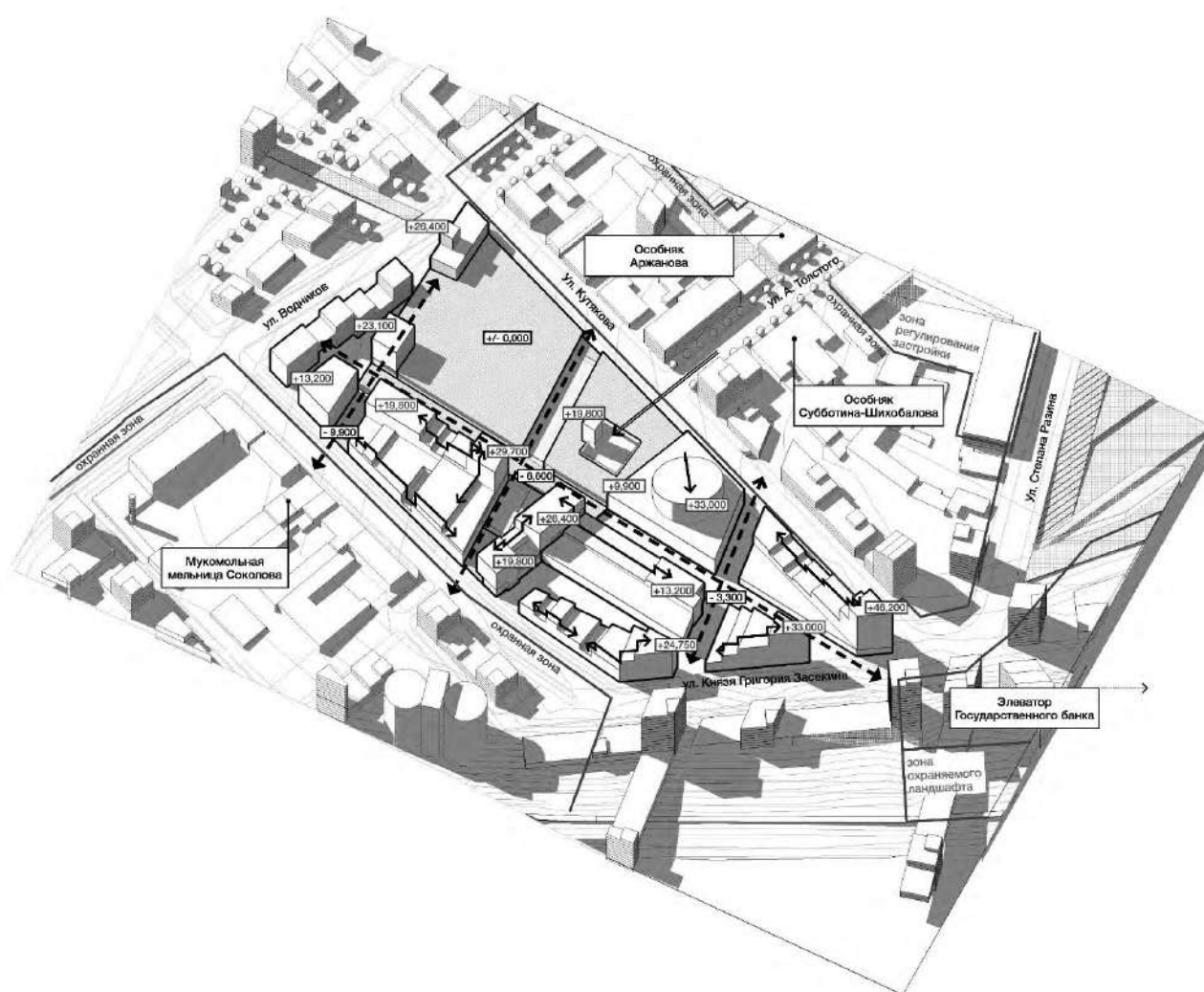


Рис. 7. Пространственный конвент застройки археологического музейного комплекса на Хлебной площади в Самаре

время анализ исторической эволюции показал, что идентичность сохраняется в функциях, объектах и пространствах, актуальных для своей эпохи, в результате наслоения и преемственности [9]. Идентичность реализуется в общественных пространствах и зданиях, которые отвечают требованиям самоидентичности современного человека с этим местом.

Первая Хлебная площадь – духовный центр Самары купеческой. Проектное предложение основано на функциях современной духовной культуры: образовании, познании, просвещении. Основной элемент концепции – археологический музейный комплекс, посвященный истории и памяти города. Архитектурно-планировочное решение стремится воссоздать пустоту площади, которая существовала как общественное пространство до 1930-х гг., а также базируется на использовании следов планировки первой крепости, располагавшейся по гипотезе Е.Ф. Гурьянова на территории,

частично совпадающей с территорией Завода клапанов [5].

Функциональная программа комплекса направлена на формирование общественно-значимого места, носителя памяти и устойчивости и состоит из: археологического музея, расположенного в подземной части; общественной площади на кровле музея; музея-панорамы, посвященного стрелке рек и ландшафту Самары; института археологии с конференц-залами, лабораториями, кабинетами; библиотеки-медиатеки; творческого центра с мастерскими и лекционными залами; коворкинга с фаб-лабами и студиями; офиса медиа-индустрий; апартаментов; гостиницы; подземной парковки.

К участку проектирования примыкают охранные зоны объектов культурного наследия: особняк Субботина-Шихобалова, особняк Аржанова, элеватор Государственного банка, мукомольная мельница Соколова. Эти зоны имеют различные градостроительные регламенты. Так, для охранной



Рис. 8. Схема расположение застройки

зоны особняка Субботина-Шихобалова и особняка Аржанова предусмотрены четкие параметры для реконструкции дисгармонирующей, аварийной нейтральной застройки: предельная высота здания – 12 метров до конька кровли; при угловом размещении здания возможны высотные акценты до 15 метров; предельная протяжённость фасадов по линии застройки – 35 метров; максимальный процент застройки земельного участка – 50 % и другие. Для мельницы Соколова высота застройки в режиме регенерации, а также компенсации, в местах утрат регламентируется: по первой линии,

ул. Карбюраторная до трех этажей – 15 м от уровня отметки земли до конькового завершения кровли, с обязательным поддержанием высотных отметок карниза и оконных проемов; по ул. Водников в существующих высотных отметках. Для Элеватора Государственного банка высотные регламенты отсутствуют. В рассмотренных зонах также есть ограничения и условия для нового строительства, изменения планировочной структуры, применения материалов, структуры фасадов и другие регламенты [10]. В тоже время, на территории бывшего Завода клапанов отсутствуют охранные зоны



Рис. 9. Общий вид

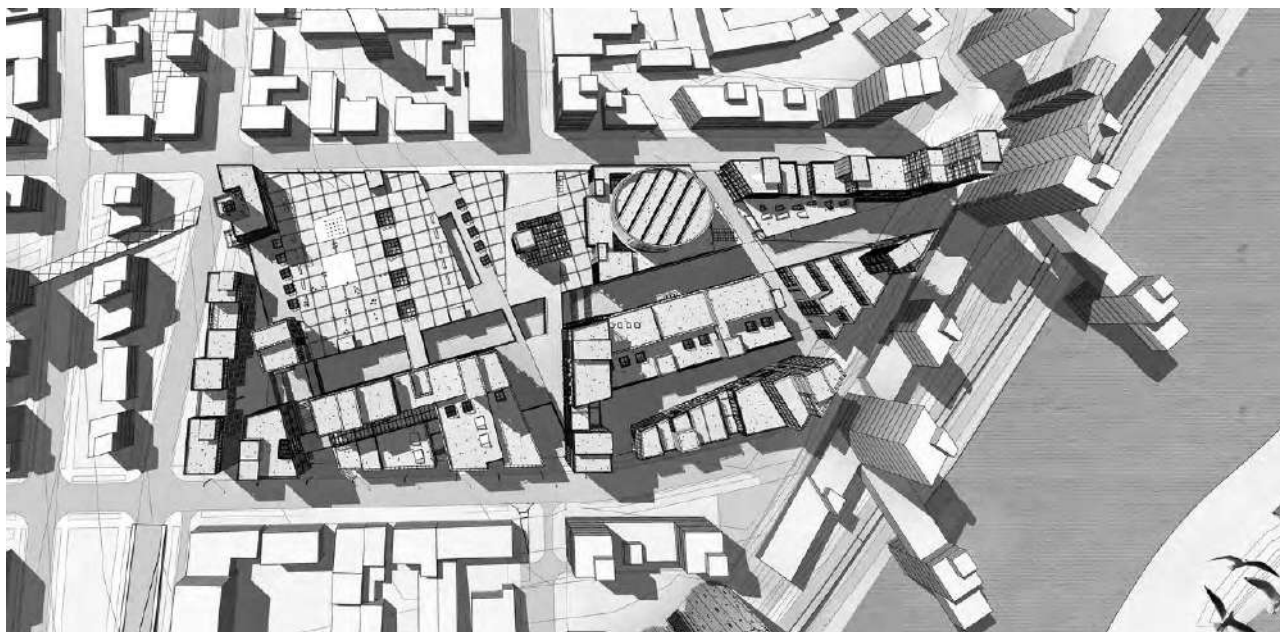


Рис. 10. Общий вид

и другие регулирующие механизмы. В этой связи проект археологического музейного комплекса предлагает создание пространственного конверта возможных габаритов застройки территории. Главные задачи конверта – воссоздание первой Хлебной площади; наложение следов крепости и формирование «внутренних улиц» комплекса на месте древних улиц; организация свободного пространства на месте Казанского собора для открытия результатов археологических раскопок или создания памятной инсталляции в зависимости от состояния найденных артефактов (рис. 7).

Планировочной основой конверта служит план первой крепости Самары, привязанный на местность согласно гипотезе Е.Ф. Гурьянова [5]. Кроме этого, конверт учитывает современные красные линии и предлагает продлить направление ул. Алексея Толстого в качестве линий регулирования застройки. Целью пространственного конверта является выявление «пустоты» площади. Для этого формируются границы застройки по красным линиям ул. Кутякова, ул. А. Толстого, по «линии застройки», проходящей с запада на восток внутри крепости. Отступ от линии застройки



Рис. 11. Проект археологического музейного комплекса на Хлебной площади в Самаре



Рис. 12. Проект археологического музейного комплекса на Хлебной площади в Самаре

в продолжении ул. А. Толстого обеспечивает возможность провести раскопки на месте Казанского собора и сделать найденные артефакты частью пространства площади. Планировка представляет собой наложение существующих красных линий и «следов» первой крепости Самары. Структура застройки формируется с целью создания плотной и насыщенной среды, артикуляции «пустоты» и «полноты» городского пространства (рис. 8).

Участок имеет перепад рельефа, что позволяет сформировать площадь и использовать пространство под ней для организации археологического музея. Уклон рельефа направлен в сторону стрелки рек Волги и Самары; от перекрестка ул.

А. Толстого и ул. Кутякова до пересечения ул. Водников и ул. князи Григория Засекина перепад составляет 12 метров. В результате открытое пространство площади и «улиц» комплекса сформировано в нескольких уровнях, улицы спускаются в сторону понижения рельефа (рис. 9).

Высотное зонирование основано на принципе сохранения масштаба исторических улиц, с возможным средне и многоэтажным строительством на отступе от исторических линий застройки, а также на углах кварталов и комплексов для создания локальных доминант. Основные высотные акценты, транслирующие расположение исторических доминант – это «колокольня»

на углу ул. Водников и ул. Кутякова, напоминающая о колокольне Смоленской церкви; часовая башня на месте колокольни Казанского собора в створе ул. А. Толстого; цилиндр панорамного зала, расположенный на месте купола Казанского собора. Высотную дифференциацию имеет каждый квартал-блок застройки. Среди наиболее ярких «новых» доминант можно выделить угловую башню комплекса апартаментов, выходящую к ул. Степана Разина и Хлебной площади, высотой 14 этажей. Вместе с 6 другими башнями на перекрестке ул. Князя Григория Засекина, ул. Кутякова, ул. Степана Разина, этот комплекс формирует площадь, своего рода «Потсдамер-плац» – пересечение нескольких дорог, артикулированное высотными акцентами. Максимальная высота башен – 16 этажей, определяющим панораму элементом остается модернистский вертикальный элеватор.

В качестве одного из принципов пространственного конверта застройки предлагается также использовать метод «трехмерной парцелляции». Единый фронт застройки расчленен на отдельные и разновысотные блоки или здания, иметь перепады, вертикальные и горизонтальные членения пространственной структуры. Первый уровень рассматривается как ключевой элемент улицы, выделяется в структуре комплексов в качестве отдельного артикулированного функционального и пространственного элемента. Такой подход направлен на создание активного периметра кварталов с ресторанами, магазина, галереями вдоль улицы (рис. 10).

В проекте для создания пространственной организации используется рельеф местности, формируются смотровые площадки с видом на пейзаж. Структура территории обогащается за счет наложения дорегулярной планировки Самарской крепости, продления существующих осей, формирования артикулированной общественной площади на месте первой площади Самары.

Функциональная программа направлена на создание насыщенной среды общественно-значимого места, центра культурной жизни города, учитывает ландшафтные, структурные, исторические особенности идентичности места. Развитие исторической преемственности связано с возвращением места в систему общественного городского пространства Самары: включением в структуру комплекса функций, отсылающих к истории и памяти, археологических артефактов, исторической планировки (рис. 11-12).

В статье рассмотрен подход формирования пространственного конверта застройки в условиях, когда на территории проектирования произведен снос всех построек и будущее развитие может происходить по совершенно разным сценариям. Подход опирается на характеристики пространственно-планировочной структуры и ее способность транслировать ключевые ценности территории, которые необходимо сохранить и приумножить в новых проектах застройки. На примере территории первой крепости Самары показано, что градостроительное предложение может содержать пространственный конверт застройки, представлена концепция археологического музейного комплекса.

БИБЛИОГРАФИЧЕСКИЙ СПИСОК

1. Книга о полезной и красивой архитектуре. Архитектурная политика как драйвер развития городов. М.: КБ «Стрелка», 2016. 368 с.
2. Туристический комплекс «Хлебная площадь». [Электронный ресурс]. - Режим доступа: http://drugoigorod.ru/_khlebnaaya.html (дата обращения: 28.12.2017).
3. Храмова М.Ю., Храмов Д.Ю. Хлебная площадь – исходная точка формирования каркаса культурного ландшафта Самары. Потенциал для создания историко-архитектурного и археологического парка // Innovative Project. 2016. Т. 1. № 2 (2). С. 12-16.
4. Крепость Самара. Возрождение. [Электронный ресурс]. - Режим доступа: <http://novayasamara.ru/news/433> (дата обращения: 28.12.2017).
5. Гурьянов Е.Ф. Древние вежи Самары. Куйбышев: Куйбышевское книжное издательство, 1979. 80 с.
6. История Самары (1586 – 1917 гг.): монография / под ред. П.С. Кабытова, Э.Л. Дубмана, О.Б. Леонтьевой. Самара: Издательство «Самарский университет», 2015. 480 с.
7. Моргун А.Г. От крепости Самара до города Куйбышева: Заметки об архитектуре. Куйбышев: Кн. Изд., 1986. 224 с.
8. Синельник А.К. История градостроительства и заселения Самарского края. Самара: Издательский дом «Агни», 2003. 228 с.
9. Бакшутова Д.В. Хронотоп Хлебной площади в Самаре: в поисках идентичности // Наука, образование и экспериментальное проектирование в МАРХИ: Тезисы докладов международной научно-практической конференции профессорско-преподавательского состава, молодых ученых и студентов. Т. 2. М.: МАРХИ, 2018. С. 582-584.
10. Зоны охраны / Управление государственной охраны объектов культурного наследия Самарской области. [Электронный ресурс]. - Режим доступа: http://nasledieold.samregion.ru/departament/activity/zoni_ohrani/ (дата обращения: 30.10.2018).

REFERENCES

1. The book is about the useful and beautiful architecture. Architectural policy as a driver of urban development. M.: KB «Strelka», 2016. 368 p.
2. The tourist complex “Khlebnaya Square”. [Electronic resource.] - Access mode: http://drugoigorod.ru/_khlebnaya.html (appeal date: 12.28.2017).
3. Khramova M.Yu., Khramov D.Yu. Bread square is the starting point for the formation of the frame of the cultural landscape of Samara. Potential for creating a historical-architectural and archaeological park // Innovative Project. 2016. V. 1. № 2 (2). Pp. 12-16.
4. Samara fortress. Revival. [Electronic resource.] - Access mode: <http://novayasamara.ru/news/433> (access date: 12/28/2017).
5. Guryanov E.F. Ancient milestones of Samara. Kuibyshev: Kuibyshev Book Publishing House, 1979. 80 p.
6. History of Samara (1586 - 1917): monograph / ed. P.S. Kabytova, E.L. Dubmana, OB Leontiev. Samara: Samara University Publishing House, 2015. 480 p.
7. Morgun A.G. From the Samara fortress to the city of Kuibyshev: Notes on architecture. Kuibyshev: Prince. publishing house, 1986. 224 p.
8. Sinelnik A.K. The history of urban planning and settlement of the Samara Territory. Samara: Agni Publishing House, 2003. 228 p.
9. Bakshutova D.V. Chronotope of Khlebnaya Square in Samara: in Search of Identity // Science, Education and Experimental Design at MARHI: Abstracts of international scientific and practical conference of the faculty, young scientists and students. T. 2. M.: MARHI, 2018. p. 582-584.
10. Protection zones / Department of state protection of cultural heritage objects of the Samara region. [Electronic resource.] - Access mode: http://nasledieold.samregion.ru/departament/activity/zoni_ohrani/ (circulation date: 30.10.2018).

Для ссылок: *Бакишутова Д.В.* Пространственный конверт застройки в проекте реконструкции территории первой крепости в Самаре // Innovative project. 2017. T.2, №3. С. 45-54. DOI: 10.17673/IP.2017.2.03.6

For references: *Bakshutova D.V.* Spatial environmental construction in the project of reconstruction of the territory of the first castle in Samara. Innovative project. 2017. Vol.2, No 3. p. 45-54. DOI: 10.17673/IP.2017.2.03.6