

Филиппов Василий Дмитриевич
Самарский государственный технический университет
Filippov Vasily
Samara State Technical University

СЕНТ-ЛУИС И ВОЗРОЖДЕНИЕ АРХИТЕКТУРЫ МОДЕРНИЗМА SAINT LOUIS AND THE REVIVAL OF MODERNISM ARCHITECTURE

Рассмотрена история проектирования, строительства и дальнейшего развития модернистского жилого комплекса Нейборхуд Гарденс (Neighborhood Gardens), построенного в г. Сент-Луис (США, штат Миссури) в 1935 г. Приведены основные идеи, лежавшие в его основе, и проанализированы причины, позволившие ему возродиться в XXI столетии. Приведён пример реконструкции многоэтажного жилья во Франции, реализованный на тех же принципах и приведший даже к внешне похожим результатам. Выявлена вовсе не очевидная связь архитектуры социального жилья «нового курса» в США с архитектурой советских рабочих посёлков, проектировавшихся и строившихся Наркомтяжпром от СССР и вышедшими из него ведомствами во второй половине 1930-х и второй половине 1940-х гг. Отмечена структурированность и соразмерность человеку созданной в них жилой среды и возможность, по приведённому в статье американскому примеру, реконструкции и возрождения подобной архитектуры в России.

The author considers the history of design, construction and further development of the modernist residential complex Neighborhood Gardens, built in St. Louis (USA, Missouri) in 1935. The paper provides analysis of the main underlying ideas, the reasons allowing it to be reborn in the XXI century. The author gives an example of the reconstruction of multi-storied housing in France, implemented on the same principles and led to even seemingly similar results. The connection between the architecture of social housing of the New Course in the United States and the architecture of Soviet workers' settlements, which were designed and built by the USSR People's Commissariat of Industry and the departments that left it in the second half of the 1930s and the second half of the 1940s, was not clearly identified. The paper draws attention to structure and proportionality of the residential ambiance to a person and the opportunity, given in the American example, reconstruction and revival of such architecture in Russia.

Ключевые слова: Сент-Луис, модернизм, жилищная застройка, Новый курс, Нейборхуд Гарденс, соседство, структурированная жилищная среда

Keywords: St. Louis, modernism, residential development, New Deal, Neighborhood Gardens, neighborhood, structured residential ambience.

Нейборхуд Гарденс (Neighborhood Gardens)

В предыдущей статье автора [1] была проанализирована история модернистского жилого комплекса Кокран Гарденс, за проектирование и строительство которого архитекторы во главе с Минору Ямасаки были удостоены двух престижных премий, что не помешало ему в конечном итоге прийти в упадок и погибнуть. Но прежде чем делать какие-то выводы о перспективах жилищной архитектуры модернизма, следует вспомнить, что ещё во время строительства Кокран Гарденс на этой территории уже находился жилой комплекс Нейборхуд Гарденс, построенный в 1935 г. (рис. 1).

1935 год – это время «нового курса» Франклина Рузвельта. Тогда, в дни Великой депрессии, государство впервые напрямую пришло на помощь своим гражданам, организовав и профинансировав по всей стране общественные работы [2], и тогда же, как часть этих работ, в США впервые

началось строительство государственного жилья для людей с низким уровнем дохода. Нейборхуд Гарденс стал одним из первых реализованных проектов такого рода. Это была частная инициатива, но она получила полную государственную поддержку в виде льготного кредита на строительство от Администрации общественных работ, так как полностью соответствовала тем целям и задачам, которые поставила перед собой администрация Рузвельта.

Инициатором проектирования и строительства жилого комплекса был Дж. А. Вольф (J. August Wolf), тогда исполнительный директор Ассоциации Соседства (Neighborhood Association), существовавшей с 1911 г. и основанной ещё в XIX в. немецкими и ирландскими иммигрантами [3]. По гранту для содействия культурному обмену между США и немецкоязычными странами, с целью изучения современного опыта массового жилищного строительства, в 1932 г. он на 4 месяца отправился



Рис. 1. Дома Neighborhood Gardens u Cochran Gardens, 2007 г. (фото: builtstlouis.net)

в Австрию и Германию, где познакомился с современными немецкими архитекторами, с их работами и уже реализованными проектами, побывал в Баухаус. Его восхитили «мили стали, бетона и стекла, дома для десятков тысяч семей», он отмечал в немецких проектах внимание к свету, вентиляции и организации открытых пространств для игры или отдыха. Однако, по его мнению, некоторые «странные» формы, вроде подковы Siedlung Britz Бруно Таута [4], не стоило брать за образец американским архитекторам [3]. Сразу после его возвращения в Сент-Луис начались работы по подготовке к реализации его замысла: в октябре 1933 г. была организована инвестиционная компания, получившая кредит в 500 тыс. долларов (в феврале 1934 г. кредит был увеличен до 640 тыс.) от государственной

Администрации общественных работ [2], что, вместе со своими средствами (всего 742 тыс.), уже в мае 1934 г. позволило выкупить для жилого комплекса целый квартал бывших транспортных складов [3], начать его проектирование и непосредственную подготовку к строительству.

Проект нового жилого комплекса разработала мастерская Хёнер, Баум и Фрезе (Hoener, Baum & Froese). Исходя из целей и методов, сформулированных Вольфом, совсем не удивительно, что у всех архитекторов оказались довольно ощутимые немецкие корни: Джон Хёнер был сыном вестфальских иммигрантов, Альберт Баум полгода жил и учился в Швейцарии и Германии, а ведущий архитектор бюро Эвальд Фрезе родился в Данциге, который, хотя и находился в Польше, но был немецким городом [3]. Возможно, это,



Рис. 2. Нейборхуд Гарденс на завершающей стадии строительства, 1935 г. [3]



Рис.3. Главный вход в жилой комплекс и балкон с декоративной кирпичной кладкой, 1985 г. [3]

наряду со связями, а они у каждого были с европейскими (читай с немецкими) архитекторами, упростило как достижение целей проекта, так и способствовало его успеху. Весьма вероятно, что сам Вольф активно участвовал в их обсуждениях при проектировании: так изначально задуманные остроконечные крыши домов (их стилем был ар-деко) в конечном итоге стали плоскими [5].

Жилой комплекс Нейборхуд Гарденс состоит из двенадцати домов, целиком занимающих весь квартал (рис.2), при этом более чем 60 % площади квартала занимают пространства внутренних двориков. У этих зданий были плоские крыши, наливные бетонные полы, консольные балконы, шлакоблочные стены на стальном каркасе и облицованы они были обычным красным кирпичом, уложенным не совсем обычной декоративной фламандской кладкой. Благодаря приверженности Хёнера, Баума и Фрезе ар-деко и мастерству местных каменщиков, здания, спроектированные ими в стиле аскетичного модернизма, приобрели изысканный и даже аристократический вид (рис.3).

По проекту комплекс был рассчитан на 252 квартиры, которые распределялись по 23-м трехэтажным жилым блокам (по сути это были отдельные, ничем не связанные с другими, здания), каждый из них вмещает либо 9 (таких 8 блоков), либо 12 (таких блоков было 15) квартир (рис.4). Каждый 9-квартирный блок имеет отдельный вход, каждый 12-квартирный — два отдельных входа с противоположных сторон здания.

Таким образом, отдельный блок (или свой дом с отдельным входом) был предусмотрен (в зависимости от типа жилого блока) для 6 или для 9 семей, при этом соседями на каждом этаже были 2 или 3 семьи. Внутреннее пространство жилого



Рис.5. Дворик главного входа в жилой комплекс (Court A), 1941 г. [6]

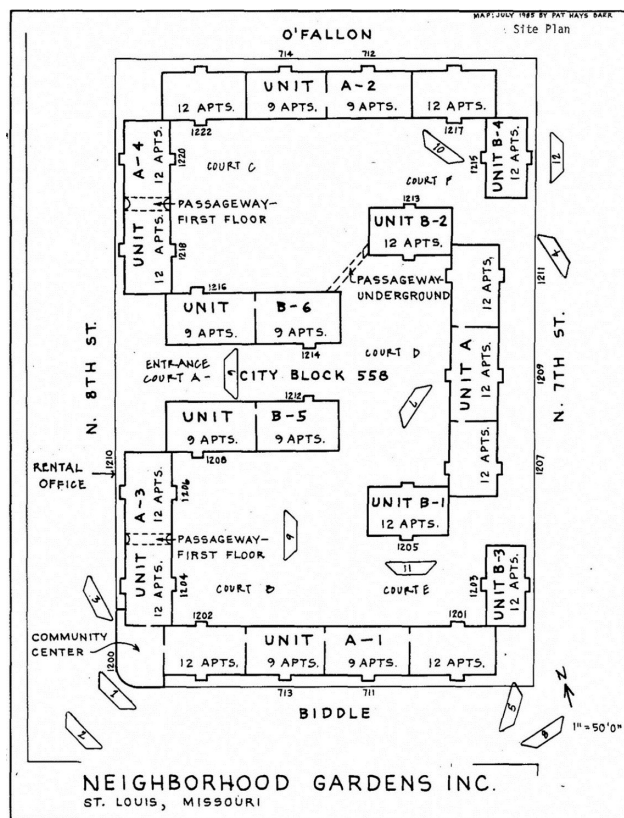


Рис.4. Планировка Нейборхуд Гарденс [6]

комплекса было разбито на 6 двориков (Court A — Court F), где были высажены деревья, разбиты зеленые газоны, а для детей устроены бассейны с фонтанами и игровые площадки с песочницами (рис. 5-7). Все это должно было, с одной стороны, оставить достаточно места для частной жизни, а с другой — способствовать близким соседским отношениям между жильцами, в полном соответствии с названием жилого комплекса и с идеями построившей его Ассоциации.

В подвале одного из зданий были размещены прачечная с камерой хранения. На юго-западном



Рис.6. Внутренний дворик (Court B), 1985 г. [6]



Рис.7. Внутренний дворик (Court D), 1985 г. [6]

углу разместили одноэтажное здание общественного центра (рис.8), включавшего библиотеку, зал для собраний, две клубные комнаты и большую общественную кухню, «где женщины смогли бы изучить современные гигиенические методы приготовления пищи и уборки, чтобы применить их у себя дома» [3].

Квартиры в жилом комплексе были 4-х типов (рис.9), их построение вполне соответствовало идеям немецкого модернизма конца 1920-х — начала 1930-х гг.: максимум света и свежего воздуха и принцип «меньше значит больше» [7], который Вольфу при посещении Баухаус, вероятно, во всех смыслах объяснил Людвиг Мис ван дер Роэ, бывший тогда директором. В каждой квартире было хотя бы одно большое панорамное окно, которое закрывалось жалюзи и во всех, без исключения, был балкон.

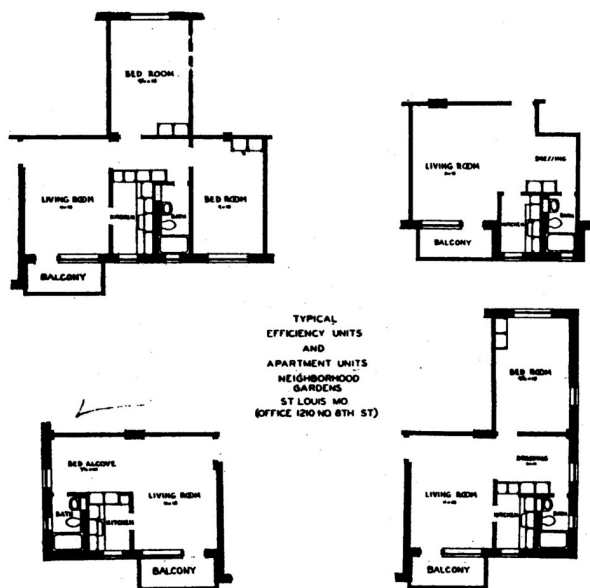


Рис.7. Внутренний дворик (Court D), 1985 г. [6]



Рис.8. Общественный центр, 1985 г. [6]

В них предусмотрели сквозную вентиляцию, а также водопровод, центральное отопление и канализацию. Исходя из принципа «меньше значит больше», высота потолков составляла 10 футов (2,5 м.) площадь квартир была небольшой, поэтому так же, как и в немецких проектах, взятых за образец [7], была предусмотрена встроенная кухонная мебель и двухстворчатые встроенные шкафы для одежды. Каждая квартира была оборудована мусоросжигательной установкой, на кухнях, помимо мебели, имелись раковина, ледник и газовая плита. Всё это привело к тому, что уже к январю 1935 г., за несколько месяцев до окончания строительства, в Ассоциацию соседства поступило 150 заявок на заселение в Нейборхуд Гарденс [3].

Можно предположить причины, по которым американские архитекторы не стали применять строчную застройку (zeilenbau) [7], которая немецкими архитекторами в конце 1920-х использовалась чуть ли не во всех проектах по строительству жилья и которая во многом привела к последующим катастрофам жилья многоэтажного – как в Прютт-Айгоу и ему подобных, так впоследствии и в Кокран Гарденс [1]. Скорее всего, первая причина была в элементарном противоречии этой градостроительной композиции самой идее соседства, вокруг которой в своё время собралась Ассоциация, строившая жилой комплекс. Также следует сказать, что далеко не все великие немецкие (и не только) модернисты, подобно Вальтеру Гропиусу, тогда эту композицию воспринимали как нечто совершенно необходимое. Бруно Таут, критикуемый Вольфом за «странности» Hufeisensiedlung в районе Britz [4], в 1930 г. построил жилой комплекс Siedlung Schillerpark [8] (рис.10) с дворовым пространством, закрытым от улицы, и кирпичными трёхэтажными зданиями.

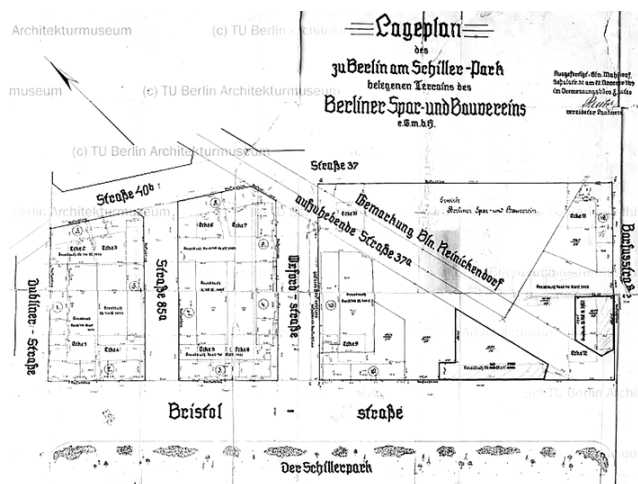


Рис.10. Siedlung Schillerpark (архитектор Бруно Таут, 1930), план застройки 1929 г. (фото TU Berlin Architekturmuseum) и внутренний двор (фото Эдуард Гавайлер, 2016)

С этим проектом Вольф наверняка ознакомился во время своей поездки в Германию, и Siedlung Schillerpark вполне мог стать отправной точкой в начале проектирования Нейборхуд Гарденс.

Очевидной представляется ещё одна причина отказа от строчной застройки в Нейборхуд Гарденс. Жилой комплекс строился в районе, состоящем из промышленных складов и, большей частью, трущоб (рис. 11), для расселения которых он, собственно, и предназначался. При этом он был единственным и ничего подобного вокруг не было. Трущобы большей частью были заселены иммигрантами из Польши, Италии, России, Словении, Германии и других стран Европы, которых объединяло лишь то, что в основном они принадлежали рабочему классу и были бедны [3]. Поэтому, учитывая огромную разницу между качеством жизни, которую предлагал новый жилой комплекс, и качеством жизни, которое в то время было доступно этим людям, наверное, было бы просто опрометчиво открывать в него полный и фактически бесконтрольный доступ с улицы.

Исходя из расового состава большинства жителей этого района, которых в жилой комплекс собирались переселять, он предназначался исключительно для белых, что тогда не являлось чем-то необычным, а было, особенно на Юге и в центральных штатах США, общепринятым правилом. Было ещё одно ограничение, оно не было вызвано социальными причинами, а являлось следствием принципа «меньше значит больше»: квартиры были малогабаритными (рис.9), в лучшем случае трехкомнатными, а это физически не позволяло разместиться в них патриархальным иммигрантским семьям, в которых все поколения привыкли жить вместе. Комплекс был предназна-

чен только для супружеских (в основном молодых) семей (nuclear family), которые решили строить свою жизнь отдельно от родителей. Основная идея Нейборхуд Гарденс была сформулирована Дж. А. Вольфом: «Это жильё – всего лишь лишь средство для достижения главной цели, а именно для возрождения семейной жизни у небогатых людей» [9]. Молодые семьи с низким уровнем доходов и стали первыми нанимателями жилья в Нейборхуд Гарденс. Однако низкий уровень дохода в большинстве случаев не означал их низкого образовательного или культурного уровня. А немного позже, уже в 1940-х, благодаря близости района к центру города и низкой арендной плате, сюда стали селиться преподаватели, юристы и писатели [2]. Здесь, во время своей работы преподавателем Университета Вашингтона в Сент-Луисе в 1946-1949 гг. жил выдающийся американский драматург, лауреат Пулитцеровской премии (1953 г.) и премии Оскар (1962 г.) Уильям Инге [10].

После, и во многом благодаря, очевидной удачи этого жилого комплекса, в рамках Нового курса Рузвельта [2], в Сент-Луисе были реализованы (1941-1942) ещё два, более масштабных, проекта социального жилья – Карр Сквер (Carr Square, MO 1-1) для чёрных (мастерские Klipstein & Rathman, Murphy & Wischmeyer) и Клинтон-Пибоди (Clinton-Peabody, MO 1-2) для белых (мастерская Mauran, Russell, Crowell & Mullgardt). Тогда же спроектировали и третий малоэтажный социальный жилой комплекс – Кокран Гарденс (John J. Cochran Gardens, MO 1-3), но из-за отсутствия финансирования этот проект так и остался на бумаге [3], были лишь проведены работы по подготовке площадки под строительство и на этом месте в начале 1950-х был реализован



Рис. 11. Жилой комплекс Нейборхуд Гарденс и его окружение, 1941 г. [6]

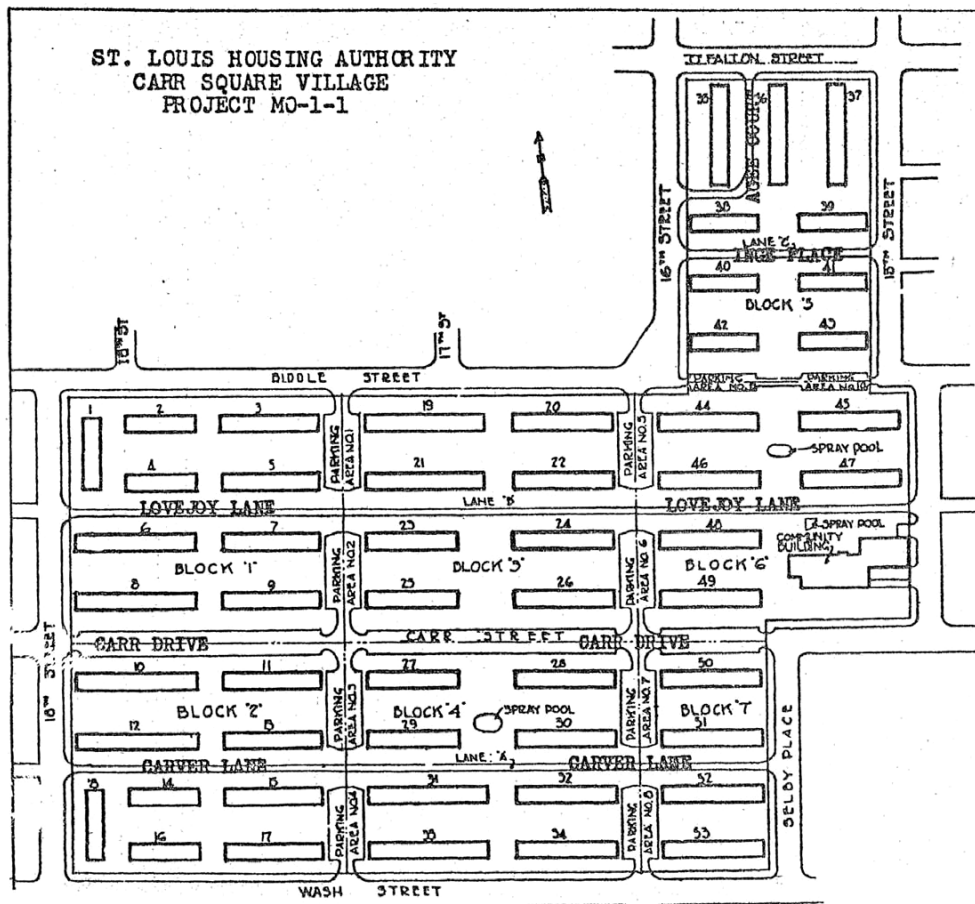


Рис. 12. Планировка жилого комплекса Карр Сквер [35]



Рис.13. Жилые дома Клинтон-Пибоди сегодня [2]



Рис.14. Жилые дома Карр Сквер сегодня [2]

многоэтажный проект, описанный в статье [1]. Один из построенных комплексов, Карр Сквер, впоследствии был приведён Оскаром Ньюманом [11] в качестве примера правильно организованного и безопасного жилого пространства.

Об этих двух жилых комплексах следует вкратце рассказать, так как они имели не только определённое функциональное сходство с Нейборхуд Гарденс, но и весьма значительные отличия от него (рис. 12-14).

Нейборхуд Гарденс проектировала и строила, хоть и на государственные средства, но частная ассоциация, и потому в целом всё было сделано так, как было задумано – и разделение пространства на приватное, полуприватное и общественное, и фламандская кладка кирпича, и балконы в каждой квартире (в том числе и на первом этаже). Карр Сквер и Клинтон-Пибоди проектировало и строило само государство, при этом окончание проектирования и строительство пришлось уже на военное время. В связи с этим из архитектурных проектов жилья исчезло то, что городские власти Сент-Луиса посчитали излишеством – на-

пример, в квартирах этих зданий полностью отсутствуют балконы, а роль полуприватного пространства досталась крыльцу у входа в подъезд. Тем не менее, ряд общих принципов организации и структурирования жилого пространства, найденные в Нейборхуд Гарденс, здесь были сохранены: разделение его на отдельные, в определённой степени обособленные, блоки или дворы (включавшие от двух до пяти домов) и их раздельное внутреннее благоустройство. Так, например, для каждого двора была предусмотрена своя отдельная парковка, а в некоторых блоках были запроектированы бассейны с фонтанами (spray pool) (рис. 12).

Удивительным образом, вероятно, как следствие наступившего в США военного времени, эти проекты напоминают работы архитекторов Наркомтяжпром СССР (мастерские Весниных, Пантелеймона Голосова и Моисея Гинзбурга), строивших рабочие посёлки для предприятий во время советской индустриализации во второй половине 1930-х гг. [12] и новые рабочие посёлки и города сразу после войны. (рис. 15-16).



Рис.15. Жилые дома Коломенского посёлка ЗиС, Москва, 1937 г. [12]



Рис.16. Дом серии 1-201-13 в Вологде, арх. Ольга Яфа (мастерская им. В.А. Веснина), 1948 г.

Для архитекторов СССР, ограниченных крайней примитивностью советской строительной технологии, это было вовсе даже не упрощение, а максимальное использование имеющихся возможностей для массового создания (именно массового, в отличие от образцово-показательных и потому единичных улиц в центре больших городов) человеческой жилой среды. А американские архитекторы, имея в своём распоряжении самую передовую строительную технологию, но попав в условия военного времени и связанных с этим жёстких ограничений, пришли к очень схожим и практически аналогичным результатам. Это относится как к организации жилой среды, так и к самим проектам зданий. Было одно небольшое отличие: в советских проектах зданий массовой застройки (как правило, двухэтажных, американские были, как правило, трёхэтажными) от балконов не отказывались, и они иногда были совсем не простыми, а конструктивистскими (несмотря на порицание этого стиля свыше) и оттого ленточными (рис. 16).

Так или иначе проекты жилых комплексов Клинтон-Пибоди и Карр Сквер были в 1940 г. утверждены, а к 1942 г. построены и заселены. Так же как в Нейборхуд Гарденс, и здесь подавляющее большинство квартир были двухкомнатные, небольшая часть – трёхкомнатные и единицы четырёхкомнатные, то есть это жильё также было рассчитано на супружеские семьи (nuclear family) одного поколения. Несмотря на жёсткие бюджетные ограничения, архитекторам в целом удалось создать здесь полноценную, комфортную

и человеческую жилую среду (рис. 17-18), что благоприятно сказалось на их дальнейшей истории.

В то время как описанные ранее многоэтажные жилые комплексы Прютт-Айгоу и Кокран Гарденс полностью снесены, малоэтажные жилые комплексы Нейборхуд Гарденс, Клинтон-Пибоди и Карр Сквер живы и сегодня. Клинтон-Пибоди был частично перестроен, но ряд зданий первоначальной постройки после их реконструкции остались на своих местах. Карр Сквер в своей дальнейшей истории, точно так же, как и снесённый Кокран Гарденс [1], пережил самоуправление силами своих жильцов, и точно так же, начавшись с всеобщего энтузиазма и государственной поддержки, это самоуправление закончилось выявлением растрат и злоупотреблений [13]. Однако и эти здания сегодня существуют, хотя, как и в Клинтон-Пибоди, постепенно осуществляется их реконструкция (рис. 13-14).

Наиболее интересна и поучительна дальнейшая история самого Нейборхуд Гарденс. В своём первоначальном виде, в том числе и пройдя через десеграцию, этот жилой комплекс просуществовал до начала 1990-х гг., когда он, вместе с полным тогда выходом из моды эстетики модернизма, опустел, был заброшен и даже забыт. Дошло до того, что в 1997 г. мэр города по каким-то причинам стал искать владельцев зданий этого комплекса, даже не подозревая о том, что все эти здания принадлежат городу [5]. В течение пятнадцати лет этот жилой комплекс находился в полностью нежилом состоянии [14] (рис. 19).



Рис. 17. Двор Нейборхуд Гарденс, 1939 г. [3]



Рис.18. Двор Клинтон-Пибоди, 1955 г. [3]



Рис. 19. Нейборхуд Гарденс в заброшенном состоянии, 2003 г. [14]

В 2001 г. малоизвестная Spanish Lake Development Corporation of O'Fallon начала искать финансирование для возрождения Нейборхуд Гарденс, выкупила его, а к 2005 г. разработала проект и начала восстановительные работы. При этом была проведена полная реконструкция жилого комплекса, в результате чего количество его квартир сократилось с 252 до 144 при соответствующем увеличении их площади и числа комнат. Сегодня здесь предлагается как социальное жильё, так и коммерческое на рыночных условиях (рис. 20).

Пожалуй, единственной, но весьма реальной утратой в результате реконструкции стало превращение всего дворового пространства жилого комплекса в асфальтированную парковку (рис. 21). Это, видимо, было сделано согласно пожеланиям его будущих жильцов и сегодня представляется в общем-то умеренной платой за возрождение «an antidote to inadequate housing, both before and after their time» (противоядия от неадекватного жилья, как до, так и после своего времени) [5].

Заключение и выводы

История двух модернистских жилых комплексов одного провинциального американского города позволяет сегодня сделать некоторые выводы. Можно начать с того, что слухи о «кончине модернизма», как сказал бы великий уроженец окрестностей Сент-Луиса, оказались сильно преувеличены. Неадекватной оказалась лишь градостроительная концепция модернизма (которую Ле Корбюзье предложил в Лучезарном городе и которую затем приняли очень многие архитекторы вместе со строительными фирмами), считавшая, что лишь соблюдение требований аэрации и инсоляции есть необходимое и достаточное условие создания качественного жилья. Многоэтажное и многоквартирное жильё (а его в 1950-е годы стало возможным строить очень быстро, очень много и очень дёшево), предоставленное самому себе, по прошествии некоторого времени после его постройки, оказалось не в состоянии обеспечить ни должного уровня комфорта проживания, ни даже возможности



Рис. 20. Внешний вид жилого комплекса Нейборхуд Гарденс сегодня (фото: www.stlouis-mo.gov)



Рис. 21. Двор комплекса сегодня (Google Maps)



Рис.22. Жители многоэтажного жилого комплекса Les Créneaux [18]



Рис.23. Комплекс Les Créneaux перед сносом в 2009 г. [19]



Рис. 24. Снос одного из домов (фото Y.Lamoulère)

поддержания себя на элементарно безопасном уровне – как с социальной, так и даже с технической стороны при своей эксплуатации. Многоэтажный и многоквартирный жилой дом в окружении зелёных насаждений, придуманный Ле Корбюзье, на практике со временем неизбежно превращался в обветшавший и опасный внутри бетонный блок, окружённый не менее опасным пустырьём снаружи [15]. Идейные основания градостроительной ошибки крупнейшего архитектора XX в. требуют отдельного исследования, но даже в классических трудах по истории архитектуры можно найти предположение, что прообразом таких зданий Ле Корбюзье были советские дома-коммуны [16]. Это предположение подтверждается и в описанном ранее опыте самоуправления в Кокран Гарденс [1]. Любопытно, что главный идеолог НОРЕ республиканец и консерватор Джек Кемп в ответ на критику неудач администрации Джорджа Буша-старшего в «войне с бедностью», которую он и возглавлял, говорил, что доход – это не лучший измеритель бедности, что «община более безопасна, её единицы более чисты, здесь намного больше надежды и гораздо больше гордости» [17]. То есть Кемп явно указывал на преимущества общинной жизни, не разделяя, впрочем, общины малые, вполне способные и даже склонные к самоуправлению, и общины огромные, которыми можно управлять лишь командным способом сверху. Удивительна стойкость этой градостроительной концепции (вероятно, из-за возможности быстрой

прибыли для застройщика, отчасти – по инерции) в российских условиях. Подобная жилая среда в каком-то смысле была вполне уместна при массовом коллективном движении поначалу к новому быту, а следом за ним – к светлому будущему. И её длительная устойчивость именно в советских условиях вполне объяснима. Весьма однородный состав и во многом общие интересы жильцов, как правило, работавших на одном большом предприятии (или в организации), которое это самое жильё всем им и предоставило. Также правила советского социалистического общежития прямо и весьма жёстко требовали от жильцов сохранения порядка и спокойствия. Когда же, как в условиях Кокран Гарденс, ничего такого не было вовсе, для восстановления элементарной безопасности этого жилья неосознанно были созданы полностью аналогичные правила [1]. Без жёсткого административного управления многоэтажные жилые комплексы, подобные Прютт-Айгоу и Кокран Гарденс, нежизнеспособны и, даже после попыток их реконструкции, вновь предоставленные сами себе, они неизбежно приходят в упадок.

В Марселе, именно там, где в 1952 г. впервые появилась знаменитая Жилая единица (Unité d’Habitation) Ле Корбюзье, в 1960-х был построен «в окружении зелени» многоэтажный жилой комплекс Les Créneaux (рис.22-24). Начиная с 2009 г. и до 2012 г. данный жилой комплекс (как и ряд аналогичных многоэтажных жилых комплексов во Франции) был полностью снесён.



Рис.22. 25. Les Vergers [19]



Рис.26. Boulevard d’Hanoi [19]



Рис. 27. Patio de St Louis [19]

В этой французской истории интересен даже не факт сноса старого многоэтажного жилья, а новое жильё, построенное на том же самом месте (архитекторы: Agence I.T.E.A.). Возможно, что это совпадение, однако один из кварталов в новой застройке Les Créneaux носит название Patio de St Louis и явно напоминает жилой комплекс, описанный в данной статье (рис. 25-27).

Опыт создания в Нейборхуд Гарденс (и в подобных ему модернистских жилых комплексах времён «нового курса» в США) структурированной и соразмерной человеку жилой среды показывает, что такая среда в значительной степени способна и к своей самоорганизации и, при минимуме административного вмешательства, к своему дальнейшему развитию. Подобная жилая среда создавалась и в СССР архитекторами Наркомтяжпрома (и вышедших из него ведомств) во второй половине 1930-х и во второй половине 1940-х гг. при массовом строительстве рабочих посёлков и новых, а также возрождаемых сразу после войны городов, но затем в значительной степени была уничтожена при их реконструкции. Возможно, что опыт сохранения и возрождения подобной архитектуры в США поможет и в России осознать ценность идей, лежащих в её основе.

БИБЛИОГРАФИЧЕСКИЙ СПИСОК

1. Филиппов В.Д. Сент-Луис и гибель архитектуры модернизма // Innovative Project, 2016. Т.1. №4. С. 13-23. DOI: 10.17673/IP.2016.1.04.2.
2. The Living New Deal. Archive & Map URL: <https://livingnewdeal.org/>
3. Joseph Heathcott «In the Nature of a Clinic: The Design of Early Public Housing in St. Louis». Journal of the Society of Architectural Historians. 2011. Vol.70, No.1, pp. 82-103. DOI: 10.1525/jsah.2011.70.1.82
4. Großsiedlung Britz - Hufeisensiedlung - Berlin Housing Estates of the 1920s - on the UNESCO World Heritage List. URL: http://www.stadtentwicklung.berlin.de/denkmal/denkmaale_in_berlin/en/weltkulturerbe/siedlungen/britz.shtml
5. Michael Allen “Neighborhood Gardens and the Perils of Modernism”. Preservation Research Office. URL: <http://preservationresearch.com/housing/neighborhood-gardens-and-the-perils-of-modernism/>
6. Neighborhood Gardens Apartments, 1205 N 7th St. (all of CB 558) (1/31/86) - Missouri Department of Natural Resources. URL: <https://dnr.mo.gov/shpo/nps-nr/86000143.pdf>
7. Филиппов В.Д. Эволюция строчной застройки: Даммершток, Карлсруэ, 1928-1929 гг. // Градостроительство и архитектура. 2015. № 4. С. 59-66. DOI: 10.17673/Vestnik.2015.04.8
8. Siedlung Schillerpark. Berlin Housing Estates of the 1920s - on the UNESCO World Heritage List. URL: http://www.stadtentwicklung.berlin.de/denkmal/denkmaale_in_berlin/en/weltkulturerbe/siedlungen/schillerpark.shtml
9. Amy Shearn “Neighborhood Gardens: A Housing Project Born of Unbridled Optimism”. JSTOR Daily. October 15, 2014. URL: <https://daily-test.jstor.org/neighborhood-gardens/>
10. Neighborhood Gardens Apartment Complex – Mound City on the Mississippi, a St. Louis History. URL: http://stlc.in.missouri.org/history/structdetail.cfm?Master_ID=1316
11. Oscar Newman, “Creating defensible space”. Washington, D.C.: U.S. Department of Housing and Urban Development, 1996. – 123 p. (URL: <http://www.huduser.org/publications/pdf/def.pdf>)
12. Филиппов В.Д. Веснины и «Коломенград» как прототип массовой жилой застройки // Innovative Project. 2016. Т.1, № 1. С. 34-41. DOI: 10.17673/ip.2016.1.01.6
13. Steve Patterson “Non-Profit Carr Square Tenant Corporation Has Massive Annual Deficits”. Urban Review St. Louis. June 10, 2013. URL: <http://www.urbanreviewstl.com/2013/06/non-profit-carr-square-tenant-corporation-has-massive-annual-deficits/>
14. Built St. Louis. Recalled to Life. Neighborhood Gardens. URL: https://www.builtstlouis.net/neighborhood_gardens1.html
15. Репина Е.А. Признаки города. Апология пустоты // Традиции и инновации в строительстве и архитектуре. Самара, 2011. С. 455-457.
16. Бунин А.В., Саваренская Т.Ф. История градостроительного искусства. Т. 2. Градостроительство XX века в странах капиталистического мира. М.: Стройиздат, 1979. 415 с.
17. Jason DeParle “Cultivating Their Own Gardens”. The New York Times. January 5, 1992. URL: <http://www.nytimes.com/1992/01/05/magazine/cultivating-their-own-gardens.html>
18. Djellouli Zoubida, Hout Sabrina Mémoires des Créneaux: chroniques d’une démolition annoncée - Marseille: Association Cris écrits, 2008, 112 p.
19. Le nouveau visage des Créneaux // Marseille Rénovation Urbaine. URL: <http://www.marseille-renovation-urbaine.fr/les-creneaux/le-nouveau-visage-des-creneaux-230.html>

REFERENCES

1. Filippov V.D. Saint Louis and the death of modernism architecture. Innovative project. 2016. Vol.1, No 4. P.13-23. DOI: 10.17673/IP.2016.1.04.2.
2. The Living New Deal. Archive & Map URL: <https://livingnewdeal.org/>
3. Joseph Heathcott «In the Nature of a Clinic»: The Design of Early Public Housing in St. Louis. Journal of the Society of Architectural Historians. 2011. Vol.70, No.1, pp. 82-103. DOI: 10.1525/jsah.2011.70.1.82

4. Großsiedlung Britz - Hufeisensiedlung - Berlin Housing Estates of the 1920s - on the UNESCO World Heritage List. URL: http://www.stadtentwicklung.berlin.de/denkmal/denkmale_in_berlin/en/weltkulturerbe/siedlungen/britz.shtml
5. Michael Allen "Neighborhood Gardens and the Perils of Modernism". Preservation Research Office. URL: <http://preservationresearch.com/housing/neighborhood-gardens-and-the-perils-of-modernism/>
6. Neighborhood Gardens Apartments, 1205 N 7th St. (all of CB 558) (1/31/86) - Missouri Department of Natural Resources. URL: <https://dnr.mo.gov/shpo/nps-nr/86000143.pdf>
7. Filippov V.D. "Evolution of ribbon development: Dammershtok, Karlsruhe, 1928-1929". Urban Planning and Architecture. 2015. № 4. С. 59-66. DOI: 10.17673/Vestnik.2015.04.8
8. Siedlung Schillerpark. Berlin Housing Estates of the 1920s - on the UNESCO World Heritage List. URL: http://www.stadtentwicklung.berlin.de/denkmal/denkmale_in_berlin/en/weltkulturerbe/siedlungen/schillerpark.shtml
9. Amy Shearn "Neighborhood Gardens: A Housing Project Born of Unbridled Optimism". JSTOR Daily. October 15, 2014. URL: <https://daily-test.jstor.org/neighborhood-gardens/>
10. Neighborhood Gardens Apartment Complex - Mound City on the Mississippi, a St. Louis History. URL: http://stlcin.missouri.org/history/structdetail.cfm?Master_ID=1316
11. Oscar Newman, "Creating defensible space". Washington, D.C.: U.S. Department of Housing and Urban Development, 1996. - 123 p. (URL: <http://www.huduser.org/publications/pdf/def.pdf>)
12. Filippov V.D. "Vesnina brothers and "Kolomengrad" as a prototype of mass residential development". Innovative Project, 2016, V.1, No 1, pp. 34-41. DOI: 10.17673/ip.2016.1.01.6
13. Steve Patterson "Non-Profit Carr Square Tenant Corporation Has Massive Annual Deficits". Urban Review St. Louis. June 10, 2013. URL: <http://www.urbanreviewstl.com/2013/06/non-profit-carr-square-tenant-corporation-has-massive-annual-deficits/>
14. Built St. Louis. Recalled to Life. Neighborhood Gardens. URL: https://www.builtstlouis.net/neighborhood_gardens1.html
15. Repina E.A. "Signs of the city. Apology of emptiness". Traditions and innovations in construction and architecture. Samara. 2011. pp. 455-457.
16. Bunin A.V., Savarenskaya T.F. History of urban art. Vol. 2. Town planning of the twentieth century in the countries of the capitalist world. M.: Stroyizdat, 1979. pp. 415.
17. Jason DeParle "Cultivating Their Own Gardens". The New York Times. January 5, 1992. URL: <http://www.nytimes.com/1992/01/05/magazine/cultivating-their-own-gardens.html>
18. Djellouli Zoubida, Hout Sabrina "Mémoires des Créneaux: chroniques d'une démolition annoncée" - Marseille: Association Cris écrits, 2008, 112 p.
19. Le nouveau visage des Créneaux // Marseille Rénovation Urbaine. URL: <http://www.marseille-renovation-urbaine.fr/les-creneaux/le-nouveau-visage-des-creneaux-230.html>

Для ссылок: Филиппов В.Д. Сент-Луис и возрождение архитектуры модернизма // Innovative project. 2017. T.2, №1. С. 13-24. DOI: 10.17673/IP.2017.2.01.2

For references: Filippov V.D. St. Louis and the revival of modernism architecture. Innovative project. 2017. Vol.2, No 1. P. 13-24. DOI: 10.17673/IP.2017.2.01.2