

Репина Е. А., Малахов С. А., Гниломедов А. С., Малышева С.Г., Лащенко С. В., Захарченко М. А., Романова Д. Н., Лопатина Л. Е.

Самарский государственный архитектурно-строительный университет

Repina Eugenia, Malakhov Sergey, Gnilomedov Alexander, Malysheva Svetlana, Lashchenko Snezana, Zakharchenko Marina, Romanova Daria, Lopatina Lydia

Samara State University of Architecture and Civil Engineering

ЕСТЕСТВЕННЫЙ ГОРОД – ОПЫТ НАУЧНО-ПРОЕКТНЫХ РАЗРАБОТОК NATURAL CITY – THE EXPERIENCE OF SCIENTIFIC AND PROJECT DEVELOPMENT

К чему устремлены мечты о настоящем городе? К тому, чтобы город был активным, красивым, удобным, самобытным и выгодным всем субъектам городской жизни. Главная идея предпринятых нами разработок заключалась в том, что только исторический город способен преподнести уроки настоящего города, которые в дальнейшем можно транслировать на территорию псевдогорода (районы массовой типовой застройки). Но, прежде чем мы сумеем осуществить подобную трансляцию, необходимо обеспечить защиту исторической среды от разного рода необдуманных нерациональных вторжений, а также активизировать ее собственные ресурсы.

What are the dreams of a real city connected with? The city should be active, beautiful, comfortable, distinctive and beneficial to all subjects of urban life. The main idea of research undertaken by us was the fact that only a historical city can be used as a good example of a real city, which can then be transferred to the territory of a pseudo-city (districts with mass residential development). But before doing this we need to protect the historical environment from irrational intrusion as well as to strengthen its own resources.

Ключевые слова: *Естественный город, историческая среда, саморазвитие, роль субъекта, мастер-план, архитектор квартала, распределенный кампус*

Keywords: *Natural city, historical environment, self-development, the role of the subject, master plan, quarter architect, distributed campus*

Новая парадигма города

Мечта о настоящем городе – это желание человека жить полноценной жизнью современного горожанина: иметь качественное жилье, близко расположенную «работу», дружественных соседей, свой двор и безопасную улицу, насыщенную культурным обслуживанием и событиями. Для того чтобы настоящий город (НГ) состоялся, обществом должны быть приняты определенные, во многом новые для постсоветской реальности представления по поводу урбанистической парадигмы, в основе которой, как показывают исследования и эксперименты во всем мире, лежат принципы деидеологизированного естественного развития среды, а именно: субъектность горожанина (наличие собственности и права голоса), диалог субъектов, толерантные соседства, самоуправление и особые архитектурно-пространственные свойства самой жилой застройки (рис. 1, 2).

Эти «особые свойства» должны поддерживать принципы естественного развития, что, как выясняется, удается осуществить в полной мере лишь одному единственному типу среды, а именно – исторической. Именно историческая среда (ИС), в силу уникальности культурного наследия, своей

структурной, размерной и смысловой организации в состоянии обеспечить эффективное разрешение проблемы столкновения противоречивых намерений и интересов субъектов регенерации и развития города. Все остальное, что мы причисляем к городу, городом фактически не является, так как не основывается на перечисленных свойствах среды.

Интерес к понятию «естественный город» обусловлен, таким образом, поиском парадигмы «настоящего города», смысл которой вскрывается на уровне противостояния исторической среды (ИС) и т.н. «спальных районов» (в т.ч. – территорий массовой высотной жилой застройки).

Исследования и практика доказывают, что это противостояние и есть оппозиция настоящего города (НГ) и псевдогорода (ПГ), а все остальное – лишь промежуточные паллиативы. Впрочем, при определенной методологической перестройке деятельности и ретрансляции «уроков ИС», неисторические локальности и территории также могут приблизиться к уровню среды настоящего города.

Историческая городская среда – есть настоящий город, в силу того что она неисчерпаема, как неисчерпаем космос: соответственно все ресурсы

обретаются в ней самой, а не приходят извне: это, как если бы она была и в самом деле живой, то есть – субстанцией естественного происхождения, способной к саморазвитию, но именно таковой историческая среда и является. Историческая городская среда – есть настоящий город просто потому, что она суть естественный город [1-5]. Естественность происхождения и происходящего – вот на каких обстоятельствах нам необходимо сосредоточиться: т.е. на том как человек живет, в чем находит ресурсы, в чем обретает счастье.

Сам процесс перехода от привычного всем отношения к городу как к извне планируемому «институту жизни» (town planning, градостроительство, генеральный план, городское бюджетирование, программы «ввода жилья», придумывание моногорода, и т.п. – в целом «классическая градостроительная идеология» [6-12, 59]) – к модели естественной городской среды осуществляется в обстановке взаимонепонимания, постоянной потери смыслов, агрессивного поведения монополистов. Между тем, только естественный (настоящий) город обеспечивает возобновление ресурсов и процветание. Позиция непримиримых сторонников «планирования сверху» могла бы быть проиллюстрирована высказываниями Корбюзье, Гидеона, М. Бархина и многих других, как, например, «Отсутствие общего замысла, хаос, случайность теперь нетерпимы» [13,30]. В этом подходе – тотальном проектировании «сверху-вниз» – проявляется импульс авторитарного управления. Похоже, что Эдмунд Бэкон, как и многие из нас, не могут скрыть восхищения от эстетической целостности проектов, подобных императорскому комплексу («Запретный Город») в Пекине или городу Бразилиа (рис.3, 4), воплощенному по проекту Люсио Кошта (“The plan of Peking is probably the only plan of any city that can be enlarged from scale to scale, whatever its extent, can hold together as a total design” [7, 25].

Мечта о «городах будущего» Мишеля Рагона [14] максимально, в какой-то степени эксцентрично – выражает амбициозные императивы модернистской доктрины «светлого города будущего». Ощущаются также намерения смягчить традиционную парадигму и придать процессу регенерации исторической среды статус особо «осторожной работы» [15] и даже (что уже совсем близко к новой идеологии города) опереться на «средовой подход», где роль архитектора переосмысливается как позиция «посредника» между субъектами реконструкции городской исторической среды [16].

В новом дискурсе, предполагающем «демократизацию городской формы», обусловленную теперь

множественными компромиссами, вопрос о целостной форме города все же не снимается с повестки профессии, но пересматривается лишь процедура и последствия средового подхода, обуславливающего возникновение «естественной формы» [17]. Роль архитектора-автора усложняется: теперь он должен искать основания для проявления своей идентичности в условиях признания этической обоснованности «саморегулирования среды» (естественным, а значит эстетически полноценным, должно быть признано то, что «готово» отреагировать на изменения).

Кафедра инновационного проектирования СГАСУ совместно с «Институтом Города_Самара», инициативной междисциплинарной общественной организацией экспертов, созданной в период разработки «Стратегии развития Самары 2025», представила анализ своих основных научно-проектных разработок, посвященных проблеме естественного («настоящего») города. Доклад был включен в программу Международного урбанистического форума, состоявшегося на университетской площадке 30 сентября – 1 октября 2016 г.

Следующие основные разработки стали базовым материалом анализа:

1. экспериментальный проект квартала №46 и «Метод естественного моделирования и реконструкции среды» (МЕМИРЕКС), 1983-1985 гг. [1];
2. проект бесконфликтной регенерации квартала №79, 2012- 2013 гг. [2];
3. концептуальный проект «Арт-студия «Ливерпуль», 2012 г. ;
4. концепция стратегии пространственного развития исторической среды (СПР ИС), 2014-2015 гг. [2, 18, 19];
5. проект реконструкции исторических кварталов на основе концепции уплотнения и типологии «Дом-Тетрис» [2,15, 20-22], 2013 г.
6. концепция распределенного кампуса «Единого самарского университета» (ЕСУ), 2013-2015 гг. [23];
7. проект туристического кластера «Хлебная площадь», 2013-2014 гг. ;
8. проект регламента исторической среды, 2015-2016 гг. ;
9. пилотный проект регенерации исторического квартала «Квартал №13», 2015-2016 гг. ;
10. концепция «Киоск архитектора», 2014-2016 гг.;
11. проект благоустройства и межевания территории «Красные дома», 2015-2016 гг.; [24-26];
12. концепция трансляции уроков «настоящего города» на территорию «псевдогорода» – саморазвивающееся поселение «Кошелёв-2» (рис.5).

Интерес к настоящему (естественному) городу в

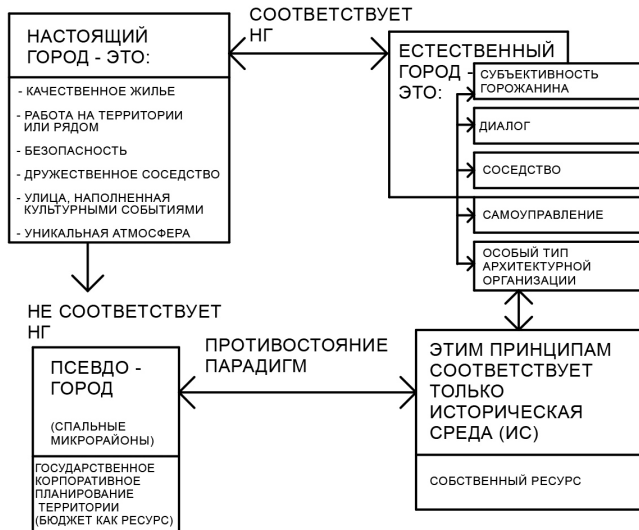


Рис. 1 Естественный город в системе противостояния настоящего и псевдогорода (исторической среды и спальных районов)

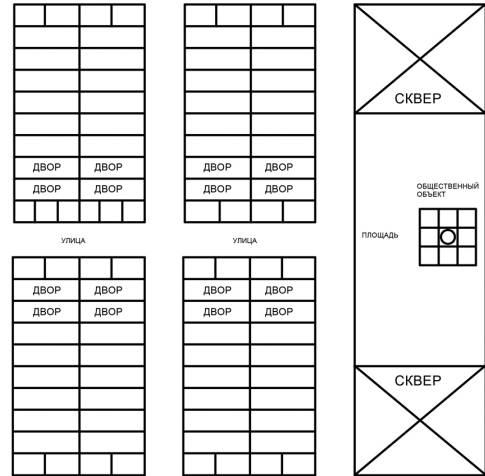


Рис. 2 Структура исторической среды: простая, но эффективная исходная подоснова естественного процесса развития города

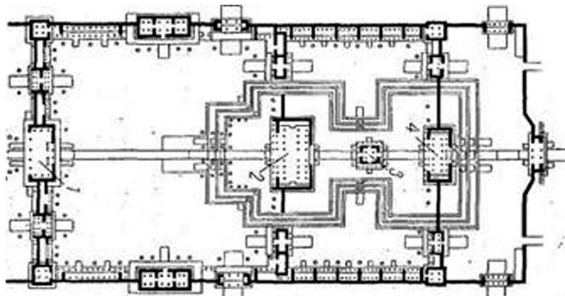


Рис. 3 Пекин. Запретный Город- пример «тотального дизайна»

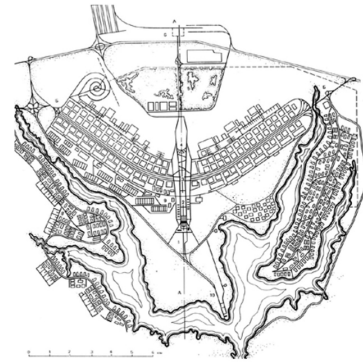


Рис.4 План г. Бразилиа. Арх. Лусио Кошта- проект как «акт воли»

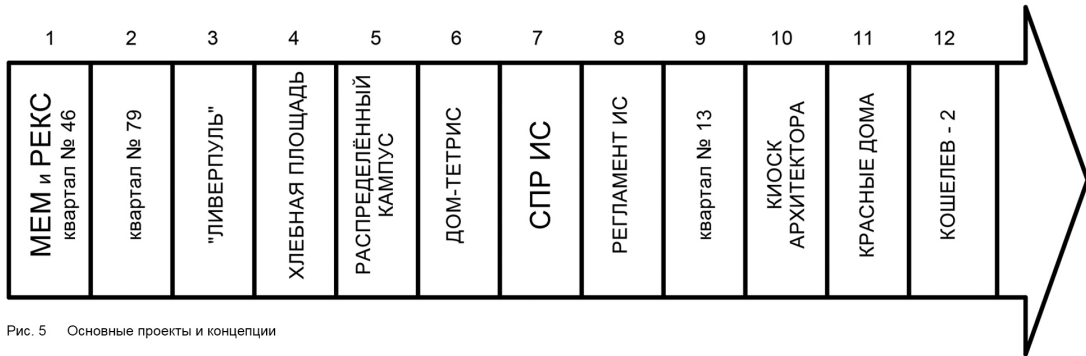


Рис. 5 Основные проекты и концепции



Рис. 6 Роб и Леон Крие- актуализация кодов исторической городской среды



Рис. 7 Род Хэджи- квартал «Блэк Роуд», продукт эффективного соучастия жителей, архитектора и власти. Повышение капитализации исторической застройки.

России начал проявляться еще в начале 80-х гг. XX в., когда на общем фоне консервативного поведения «государственной архитектуры» могли быть замечены ростки средового подхода и партисипационных инициатив [27-30]. Новые тренды стали результатом возросшего интереса постмодернистской культуры к историческим языкам (Роб и Леон Крие [31], Рикардо Боффил, Джеймс Стирлинг, Алексей Гутнов, Андрей Боков [32]) и «иному взгляду на форму города» теперь более спонтанной, более компромиссной, более анонимной и в этих смыслах – более человеческой, но в итоге – возникающей как продукт самоорганизации территорий (Род Хэккни [28], Чарльз Дженкс [33, 34], Роберт Вентури [35, 36], Льюсен Кроль, Кэвин Линч [37], Нэбил Хамди [28], Роберт Грац, Томас Вули, Линда Шниклос и Роберт Шибли [27], Питер Кац [58]) (Рис. 6, 7).

С этой поры активизировались защитники и ценители исторической среды: именно среды, а не отдельных памятников. И этот момент стал первым пробным камнем, разделившим субъектов «непрерывной реконструкции» города на тех, кто понял, что такое среда и настоящий город, и тех, кому этот императив остается непонятным или ненужным. И это разделение жестко пролонгировано в настоящее. Вплоть до того, что большинству отечественных «специалистов» вновь и вновь приходится объяснять, что памятник без среды – преступление против памятника, а разрушение исторической среды и ее замена на типологию спальных районов – есть уничтожение настоящего города и его замена на псевдогород со всеми вытекающими последствиями для людей. (рис. 8-11).

В новой постиндустриальной парадигме на первый план, таким образом, выходит очарование городом в целом, его целостный образ [17, 37-40], а вслед за очарованием – прозрение в отношении экономических приоритетов исторической среды. Кроме того, все большее значение приобретает погружение в контекст уже сложившейся среды вместо ее замены. «Извлекать уроки из существующего ландшафта, – пишут Вентури и соавторы, – один из путей, делающих архитектора революционером. Не такой очевидный, как путь Ле Корбюзье, призывавшего в 1920-е гг. разрушить Париж и выстроить его заново, а более толерантный, этот путь ставит под сомнение привычный для нас способ смотреть на вещи» [21, 36].

В архитектурной и философской среде во всем мире переход к новой парадигме можно было бы обозначить девизом – «Поиск Общих Оснований» (“common ground”), принятым в качестве темы Архитектурной биеннале в Венеции в 2012 г. О поиске

этих «общих оснований» сообщает нам Паоло Баррата в своем предисловии к каталогу биеннале: «Мы делаем небольшой шаг в сторону обретения «Общих Оснований», темы этого года, но все в том же (актуальном) направлении: возвращаемся к разговору об архитектуре, чтобы помочь архитекторам выйти из кризиса идентичности, в котором они оказались, и в то же время предложить обществу взглянуть на архитектурный процесс изнутри...» [9, 41]. Похожий критический пересмотр профессиональных задач, происходящий из переоценки взаимоотношения архитектурной профессии, социума и территории, был еще раньше проявлен на Роттердамской Биеннале Архитектуры (девиз – “Open City: Designing Coexisting”) в 2009 г. (проекты регенерации фавел в Сан-Паулу – как пример) [42]. Но может быть осознано и вовсе «неархитектурное» происхождение красоты городской среды, а именно деятельностное, экономическое и структурное.

Нам стало ясно еще в середине 80-х гг. прошлого века, что уникальный «естественный» образ Самары – это, прежде всего, специфика небольших саморазвивающихся локальностей, организованных на основе иерархической квартальной планировочной структуры: кварталы (225 x 125 м); разделение на дворы (примерно 20 дворов в квартале); ограниченные размеры (двор 24 x 60 м и улицы шириной 24 м); слияние литеров в единый дом-двор с самостоятельными входами в квартиры и образующееся небольшое дворовое соседство [2, 43] (рис.12).

Следующим основанием должна была стать реальная собственность обитателей, включающая землю, квартиры и дом, т. е., реальный экономический капитал горожанина как субъекта взаимоотношений на территории. В СССР, как мы понимаем, подобная экономическая парадигма (включая концептуальный проект реконструкции 46-го квартала[1]) могла рассматриваться лишь как идея. Самой собственности не существовало, соответственно – бытие горожан как субъектов города не воспринималось всерьез. К сожалению, и сегодня, когда имеется закон, закрепляющий право жителей оформлять в собственности дворовые территории, этим шансом удастся воспользоваться немногим.

К чему устремлены мечты о настоящем городе? К тому, чтобы город был активным, красивым, удобным, самобытным и выгодным всем субъектам городской жизни. Главная идея предпринятых нами разработок заключалась в том, чтобы обосновать, в какой мере и за счет каких качеств историческая среда способна преподнести уроки настоящего города, которые в дальнейшем можно транслировать на

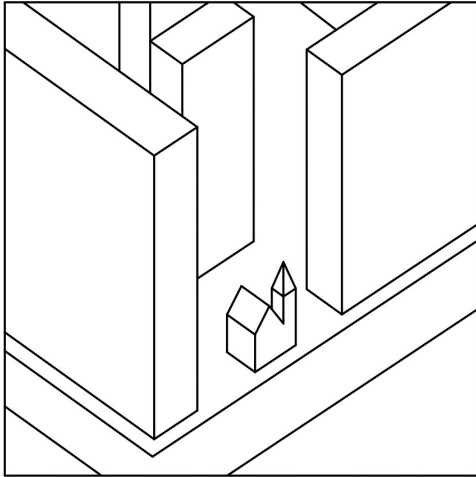


Рис. 8 Существующая практика «сохранения» объектов исторического наследия: замена настоящего города на псевдогород, выродившаяся проекция постулатов «Афинской Хартии»

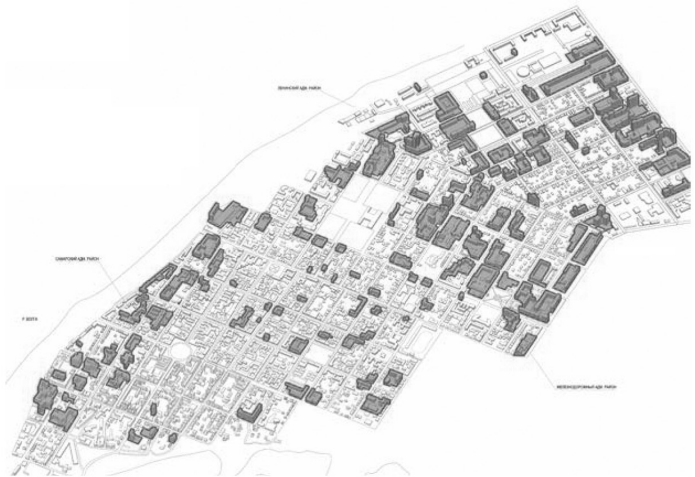


Рис. 9 Карта вторжения высотной застройки в структуру исторической среды Самары (по состоянию на 2013 г.)

Рис. 10 Улицы настоящего города – гармоничное выражение процессов естественного развития внутренней территории исторических кварталов



Рис. 11 Возникновение псевдогорода на территории исторического квартала в Самаре.

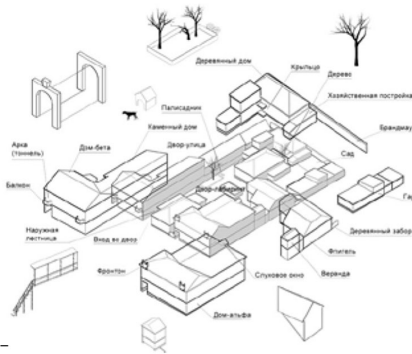


Рис. 12 Самарский двор – уникальная саморазвивающаяся городская локальность «дом-двор», геном естественного города



Рис. 13 Схема трансляции уроков настоящего города на территорию псевдогорода (районы массовой высотной застройки и частного сектора)

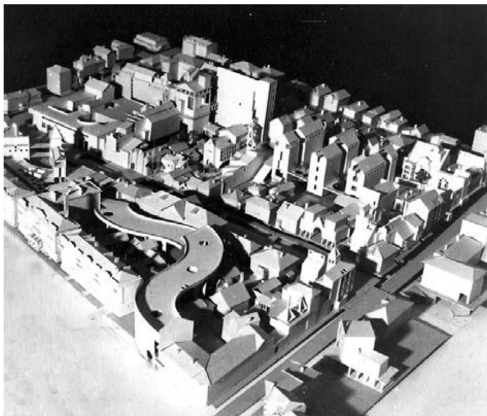


Рис. 14 Квартал №46 (архит. С. Малахов, С. Мишин, Р.Вальшин, А.Хахалин, И. Яковлев, 1983-85), эксперимент естественного моделирования и реконструкции среды (МЕМиРЕКС)

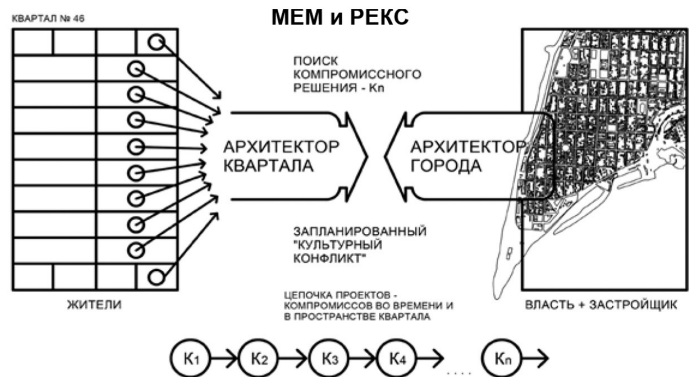


Рис. 15 МЕМиРЕКС : модель Метода Естественного Моделирования и Реконструкции Среды. Концепция квартального архитектора, диалога и проектного компромисса как основания естественной формы города.

территорию псевдогорода (районы массовой типовой застройки) [2]. Соответственно этой идее должна была быть переосмыслена сама концепция сохранения архитектурного наследия: дело не только в том, чтобы «наследовать» ценности, а в том, чтобы опираться на них как на методологический источник и прототип. Это и означает, что прежде чем мы сумеем изучить этот прототип и осуществить трансляцию «его уроков», нам необходимо обеспечить защиту исторической среды от разного рода необдуманных нерациональных вторжений, а также активизировать ее собственные ресурсы (рис.13).

Таким образом, общий контекст представленных здесь проектов аккумулирует решение основных задач:

- как защитить историческую среду (ИС);
- как активизировать ее собственные ресурсы;
- как и где применить «уроки исторической среды».

МЕМИРЕКС

В проекте «МЕМИРЕКС» (эксперимент в 46-м квартале Самары) историческая среда впервые в отечественной градостроительной теории рассматривалась как саморазвивающаяся система. Этот проект был выполнен совместно с архитекторами И. Яковлевым, А. Хахалиным, Р. Вальшиным, С. Мишиным и др. и был опубликован в журнале «Архитектура СССР» (1985 г.) [1]. МЕМИРЕКС расшифровывался как «Метод естественного моделирования и реконструкции среды». Идея естественности подразумевала методологический выбор в пользу таких проектных и строительных действий, в которых за основу развития (регенерации) локальности (исторического квартала) принималось запланированное столкновение «проектов снизу» и «проектов сверху» с последующим достижением компромисса между жителями квартала (и архитекторами, представляющими их интересы) и городом (городскими архитекторами и застройщиками). Сами проектные модели, представленные в традиционной субстанциональности «классического проекта» (планы, макеты и т.п.), на самом деле, были псевдопроектными, так как архитектурная форма в детальном представлении на стадии принятия конкретных решений могла быть любой – за исключением одного обстоятельства: она непременно несла след естественного происхождения, порожденного культурной репрезентацией естественного конфликта субъектов. В этом плане проект представлял собой тот образ формы среды, который «мог произойти», если бы в культурном смысле роли участников реконструкции «были сыграны» достоверно. В проекте МЕМИРЕКС разрабатывался, таким образом, возможный образ будущей среды квартала

на основе игрового, методологически обоснованного распределения ролей. Это, фактически, был проект деятельности вместо принятых на практике проектов детальной планировки территории. Так как естественные интересы жителей воплощались в застройке, распределенной по историческим подворьям, то, соответственно, большая часть этой среды сохраняла масштаб исторического города, несмотря на отдельные, сценарно обоснованные, интервенции «больших проектов» извне (рис.14, 15).

Квартал № 79

В проекте 79-го квартала, представленном в 2012 г. в Санкт-Петербурге на международном смотре-конкурсе FIABCI, впервые была апробирована практика непосредственного диалога с жителями. В процессе этих контактов была создана архивная база данных, свидетельствующая о существующих возможностях и препятствиях на пути эффективной регенерации исторического квартала. Впервые каждый двор (каждая парцелла) приобрел качество исходного градостроительного модуля, отталкиваясь от которого могла быть выстроена программа регенерации всей ткани квартала. В проекте было важно выявить человеческие, экономические и территориальные ресурсы каждой парцеллы и всей территории в целом. В разработанной версии проекта была сформулирована концепция квартальной реконструкции на основе межевания (рис. 16, 17) в существующих исторических границах подворий и впервые была апробирована модель расчета экономической эффективности реконструкции как для жителей, так и для внешних инвесторов и были выявлены те проблемы, которые все еще представляются нам трудно разрешимыми [2]. Проект продемонстрировал, во-первых, реальную заинтересованность жителей в реконструкции с активным подключением собственных ресурсов; во-вторых, показал, что сама реконструкция квартала, несмотря на необходимость общей планировочной модели, более эффективна при условии независимого («точечного») преобразования отдельных парцелл, не обязательно соседствующих друг с другом (это и есть естественная форма развития); в-третьих, выявилось согласие жителей на возможные варианты уплотнения и включения общественных пространств общегородского значения (рис.18). При этом плотность застройки обеспечивалась в конкурентном диапазоне с высотной, но сама среда при реализации проекта сохраняла бы характеристики настоящего города (рис.19).

Квартал «Ливерпуль»

В концептуальном проекте «Квартал «Ливерпуль», представленном на Московской Международной

биеннале архитектуры, диалог с жителями сопровождался тщательной инвентаризацией ценностей и сюжетов. Три сблокированных подворья, несмотря на сохранение разделяющих их границ, образовали проникающие пространственные связи, что обусловило принятие общей для них стратегии преобразования. Центральными элементами этой совместной стратегии стали предложения по интеграции современных жилых и общественных модулей, играющих вначале роль маневренного жилища («Программа «Ковчег» [44])¹, а затем – микрогостиниц, или добавочной жилой площади для самих жителей локальности. Другим важным звеном программы, общей для трех дворов, стала идея арт-студии, а также серии мелких бизнесов, размещаемых вдоль улицы и с отступом вглубь дворовых пространств. Этот проект продемонстрировал вероятность сценария, когда возникновение небольших соседств [45], интегрированных в небольшие локальности [60], позволяет жителям более эффективно применить свою деловую инициативу и создавать культурно и экономические обоснованные сценарии будущего (рис.20, 21)

Можно сослаться на предшествующий опыт подобного соучастия (партисипации), старт которому был, как отмечает Нэбил Хамди, задан в Англии экспериментом Рода Хэккни в Макклесфилде – в квартале «Блэк Роуд». «Блэк Роуд» был первым завершённым проектом реабилитации в Британии, где местные жители, вдохновленные квартальным архитектором (inspired by a resident architect, Rod Hackney) Родом Хэккни (который позже стал лидером коммунальной архитектуры и президентом Королевского Института Британских Архитекторов), сумели изменить план местных властей по редевелопменту своей территории в пользу своего собственного плана реабилитации» [28, с.71]. Здесь термин «редевелопмент» может рассматриваться как обозначение проектов, «идущих снизу» и препятствующих воплощению масштабных программ крупных девелоперских компаний.

Хлебная площадь

В проекте туристического кластера «Хлебная площадь» была разработана концепция регенерации самой древней части Самары с целью развития более эффективной и выгодной для города программы

реконструкции и регенерации этого исторического фрагмента [45].

Несмотря на то, что этот проект разрабатывался в рамках общих предложений ЛенГИПРОГОРа, направленных в основном на реализацию интересов крупных собственников прилегающих к кластеру территорий, включая береговые кварталы и Самарскую Стрелку, в проекте кластера, напротив, был сделан акцент на активное и сверхпродуктивное архитектурно-функциональное преобразование исторической застройки с сохранением ее уникальных характеристик.

Разработке проектной концепции предшествовал анализ территории, сложившегося культурного наследия, функционального наполнения, архитектурно-пространственного характера застройки, типологии «смысловых подсистем» потенциальной основы будущей возможной программы регенерации.

В проекте кластера общественные функции развивались как приоритетные по отношению к жилой, административной и промышленной. Проект предусматривал создание общегородской пешеходной зоны, преобразование промобъектов в объекты университетского кампуса, создание небольших арт-центров, музеев и гостиниц. Так же, как и в проекте «Квартал «Ливерпуль», в концепции кластера «Хлебная площадь» применен принцип тщательной инвентаризации «обнаруженных ценностей», и идея разграничения всей территории на отдельные сценарные подсистемы, призванные обеспечить повышение туристической, деловой и студенческой активности.

Для детализации проекта впервые для этой территории была выполнена трехмерная модель опорного плана, составлены детальные перечни всех действующих на территории учреждений, разработано предложение по преобразованию территории в виде кластера регенерируемых туристических маршрутов и саморазвивающихся жилых подворий. Проект выявил привлекательные варианты развития участков 4-го квартала (реконструкция подворий, внутреннее общественное пространство в виде продольных и поперечных маршрутов), возможности преобразования электромеханического завода в общественный

¹«Программа «Ковчег» была впервые предложена одним из авторов в серии курсовых и дипломных проектов в начале 80-х гг. Согласно концепции, внутри каждого двора реализовывался непрерывно развивающийся проект реконструкции, осуществляемый малыми порциями. Триггером (стартом) процесса должен был служить комфортабельный жилой модуль «Ковчег», располагающийся на минимальной свободной территории внутри каждого из дворов, подключаемый к существующим городским сетям. Этот модуль использовался сообществом двора как гостиница временного проживания – каждой семьей по очереди и без отрыва от своей территории – в то время как их собственная квартира (часть дома-двора) трансформировалась в современное жилище почти в тех же прежних границах, что существовали и раньше. Программа предполагала гибкость процедур реконструкции, непрерывное инвестирование небольшими порциями, перманентное обсуждение развивающегося проекта всеми жителями подворья, привлечение экспертов по эстетике, истории и инженерным аспектам. Несколько таких модулей на самом деле были построены самими жителями, а один даже оказался не территории квартала №79, но так и не был закончен.

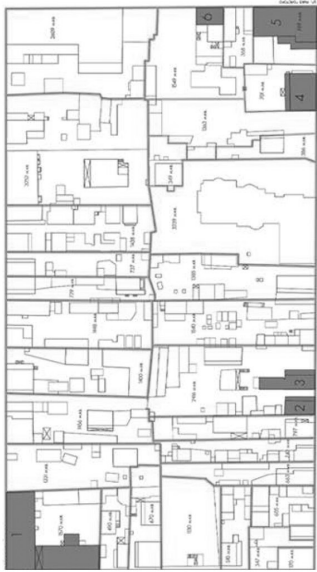


Рис. 16 Квартал №79: схема межевания в исторических границах подворий



Рис. 17 Квартал №79: 3D- модель существующей застройки

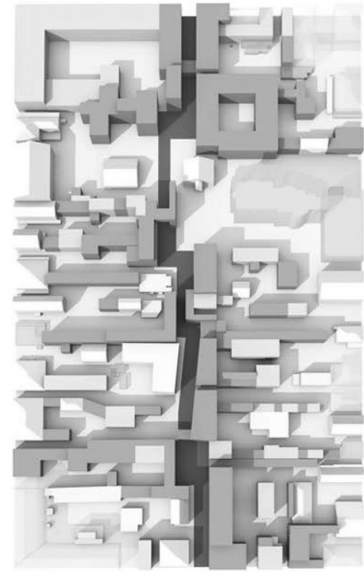


Рис. 18 Квартал №79: предложение по регенерации квартала с созданием внутренней улицы общественного назначения.



Рис. 19 Квартал №79: Перспектива регенерируемой застройки (автор модели – И.Сафиуллина).

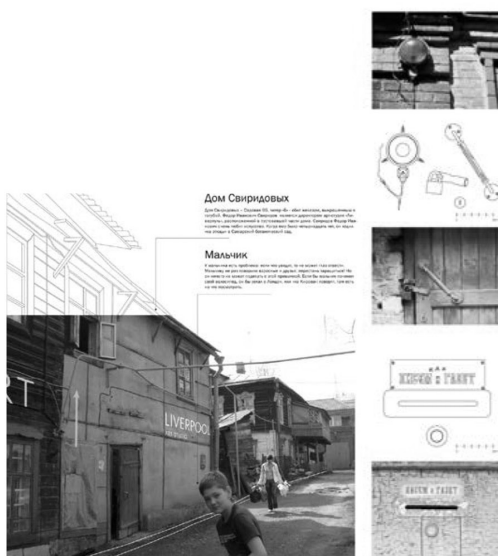


Рис. 20 Квартал и арт-студия «Ливерпуль». Дом Свиридовых – регенерация функции.



Рис. 21 Квартал и арт-студия «Ливерпуль». Контакт четырех подворий в рамках согласованной программы соседства по эффективной реконструкции застройки.



Рис. 22 Интеграция объектов распределенного кампуса в структуру туристического кластера «Хлебная площадь»



Рис. 23 Сценарные подсистемы туристического кластера «Хлебная площадь»



Рис. 24 Схема генерального плана туристического кластера «Хлебная площадь». Регенерация исторической застройки и артикуляция сценарных подсистем.

форум – постиндустриальную реминисценцию исчезнувшей Самарской крепости XVI в. – в комплексе с бывшим домом губернатора на улице Алексея Толстого; сформировано предложение по созданию арт-центра на основе существующего клинообразного квартала – в точке выхода на стелу со скульптурным изображением Дзержинского и другие элементы кластера (всего – 27 подсистем).

Развитие этого проекта не должно происходить в изоляции от других территорий, окружающих территорию кластера (территория бывшего завода клапанов, Самарская Стрелка, зона элеваторов, кварталы по улице Максима Горького – район провиантских складов, кварталы по улицам Куйбышева и Комсомольской). Важно интегрировать проект кластера в программы параллельно или позже возникших разработок (археологические территории – «Самарская крепость» и др.) (рис.22-24).

Распределенный кампус

Концепция распределенного кампуса [23] ЕСУ (Единого Самарского Университета) явилась ответом на активно обсуждавшиеся планы по переносу университетского кампуса на территорию в районе строящегося футбольного стадиона. В разработке учитывалась информация, предоставленная Высшей школой урбанистики (ВШУ). На примере нескольких университетов, расположенных в таких городах, как Париж, Москва, Тюбинген, Болонья, Магдебург, было показано, что интеграция исторического города и университета благотворно влияет на культурную и экономическую жизнь этих городов.

Одновременно возникает обратная связь: учеба и жизнь в кампусе, расположенном в исторической среде, создает феномен особой университетской жизни и атмосферы и, что особенно важно, служит привлекательным обстоятельством для талантливых студентов, научной и профессорской элиты, уникальным местом, способствующим выбору своего будущего. В своем известном исследовании Ричард Флорида отмечает: «Ключевые факторы нынешней экономики – талант, инновации, креативность – распределены в мире неравномерно. В сегодняшней креативной экономике подлинный источник экономического роста – кластеризация [46] и концентрация талантливых, продуктивных людей... Место остается осью, вокруг которой вращается наша эпоха, сегодня оно более важно для мировой экономики и жизни каждого из нас, чем когда-либо раньше» [16,47].

Исследование и концепция показали, что присутствие университета в историческом центре Самары, обеспечивает взаимное усиление имеющихся экономических, людских и культурных ресурсов.

Например, перекресток улиц Молодогвардейской и Ульяновской является кластером пяти университетов и эпицентром коммерческой активности (50 «малых бизнесов» в прилегающих к перекрестку кварталах). Горожане и студенты смешиваются на улицах, в кафе, коворкингах, театрах и музеях, возникает подлинная городская активность. (рис.25-27)

В концепции выдвигается идея линейной концентрации объектов распределенного кампуса вдоль основных туристических маршрутов и пешеходных зон исторического центра (рис 28). Налицо экономия ресурсов и взаимная выгода от сосуществования – кампуса и университета. В разработанной концепции предлагается осуществить внедрение новых типологических элементов распределенного кампуса, интегрирующих функции исторических кварталов с лабораториями, технопарком, форумными объектами, фудкортами и университетским жильем (рис.29-31).

В концепции предложена модель ЕСУ, организуемого на конфедеративной основе с единым советом всех ректоров и частично консолидированным бюджетом. Подобный единый университет фактически становится историческим городом как таковым, используя выгоды интеграции города и уже существующих на его территории университетов. Важным смысловым продолжением концепции распределенного кампуса является сама идея распределения университетских функциональных элементов в среде настоящего (естественного) города. Дисперсность и перетекание в «жизненные обстоятельства» способны породить «университетские лаборатории», сориентированные на новый предмет – «ценности среды человеческой жизнедеятельности» [48].

Новый предмет, обусловленный практикой интеграции и распределения кампуса в городе, будет содержать гораздо больше «правды», чем практикуемые университетами дисциплины, в общем, очень условно, ориентирующиеся на концепцию счастья [49]. У современного университета, заточенного в пустые стены, куда приходит профессор, чтобы достаточно произвольно определить связь своей дисциплины с реальностью, нет смысловой альтернативы, и она рискует не появиться, если среда и университет будут продолжать существовать отдельно друг от друга. Интеграция лабораторий и города способна произвести новый тип научного знания и, соответственно, – новый тип университета.

То же самое можно сказать и о школе, являющейся непосредственным предшественником университета. В одной из магистерских диссертаций, защищенной на кафедре инновационного проектирова-



Рис. 25 Концепция распределенного кампуса Единого Самарского Университета (ЕСУ) Распределение объектов кампуса на территории исторического центра Самары. Существующая ситуация.

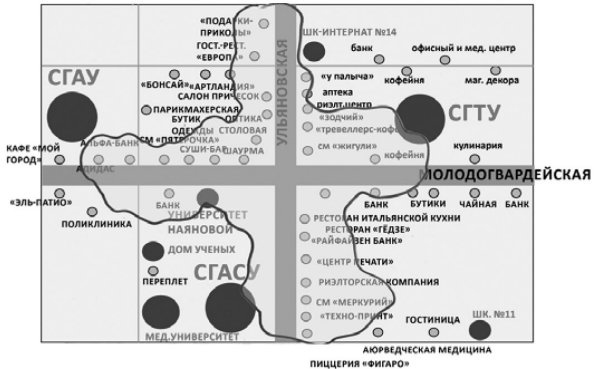


Рис. 26 Эффективность взаимной интеграции ресурсов университета и города. Схема развития объектов малого бизнеса в зоне концентрации самарских университетов.



Рис. 28 Концепция развития распределенного кампуса ЕСУ в границах исторической среды Самары



Рис. 27 Студенты и преподаватели университета – существенная и активная часть сообщества горожан в исторических районах Самары

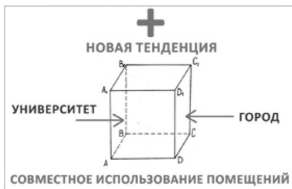
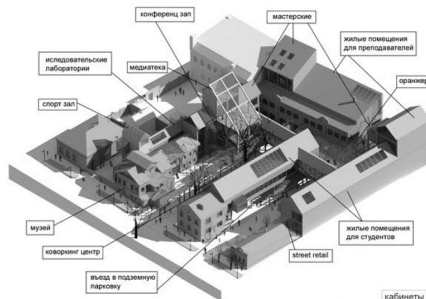


Рис. 29 Концепция взаимовыгодной интеграции объектов исторической среды и университета.

будет



будет

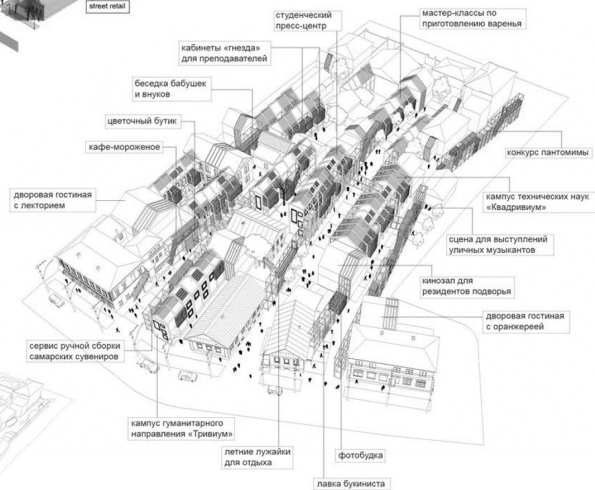
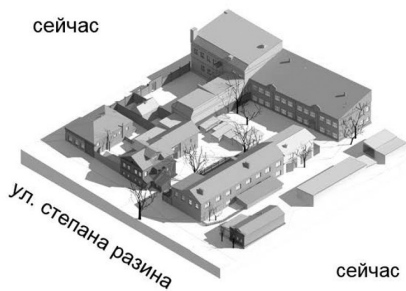


Рис. 31 Регенерация исторической застройки в системе с объектами туристического кластера и распределенного кампуса (Е. Скрынникова).

сейчас



сейчас



Рис. 30 Интеграция объектов распределенного кампуса в исторической застройке на ул. Ст.Разина (К.Акимова).

ния, прямо обосновывался принцип распределения школьных классов внутри исторической Самары с тем, чтобы могли в связке возникать три уникальных феномена: 1) класс-мастерская, сформированный на базе конкретной деятельности в конкретной точке пространства; 2) учитель – мастер устойчивого развития среды («мастер счастья») в своем конкретном (уникальном) виде деятельности; 3) опыт ученика, совмещающий представление о целостном и уникальном [50].

Городские лаборатории распределенного кампуса призваны послужить неким аналогом базовых кафедр для разного уровня бизнес-структур (контрагентов университета). Расположение подобных объектов в структуре исторической застройки оправдывается совпадением интересов бизнеса, города и университета. Только город, его развивающаяся среда, является местом воплощения бизнеса как социориентированной деятельности, и именно город с его огромным разнообразием потребностей способен непрерывно модифицировать инновационные разработки бизнеса и поиск новых производственных алгоритмов и тем. В свою очередь, только в таких «городских лабораториях», находящихся в эпицентре жизни, студенты университета в состоянии осуществить накопление практического опыта и принять участие в становлении нового типа продукта (рис.30,31).

Таким образом, университет, согласно предложенной концепции, не только ищет выгодных вариантов интеграции кампуса и среды, но и отвечает на задачу взаимодействия с контрагентами, используя историческую среду как «площадку встречи бизнеса, адаптации студентов к практической деятельности и поиска новых социориентированных типов продукции и науки. Разумеется, для средней школы подобная интеграция с городом будет означать и более активное взаимодействие с университетом. Девиз проектной концепции распределенного кампуса – «город равен университету, университет равен городу» может быть дополнен ссылкой на школу: «... и равен школе».

Концепция уплотнения и дом-тетрис

На Московской биеннале архитектуры в 2014 г. была представлена разработка реконструкции исторической среды Самары на основе компактной бесконфликтной регенерации кварталов [2].

Концепция была отмечена дипломом «за лучший проект биеннале». Принципиальным инновационным предложением явилось определение роли самарского двора [43], концентрирующего 33 приоритета, обуславливающих формирование среды

настоящего города (рис.32). Средообразующая роль самарского исторического подворья основана, в числе прочих приоритетов, на ограничении исходного размера соседства, что, в свою очередь, обусловлено, небольшими размерами самой территории. Тот факт, что небольшой размер значительно упрощает задачу образования устойчивого соседства, раскрывают в своем исследовании Линда Шниклос и Роберт Шибли на примере проекта саморазвития квартала Рунок: “Another factor was Roanoke’s small size: Direct contact with neighborhoods was easy, and civic leadership in various sectors knew one another” [27, с.134].

В качестве новой архитектурной типологии предлагается концепция «дома-тетриса» [22], позволяющего осуществлять регенерацию внутреннего пространства подворий в виде многочисленных вариантов пространственной «сборки» жилых модулей в неразрывные обитаемые системы «дом-двор». Важно, что при применении этой инновационной типологии у архитекторов, инвесторов и жителей возникали совершенно новые возможности для экономического и конструктивно-функционального маневра в условиях компактной застройки.

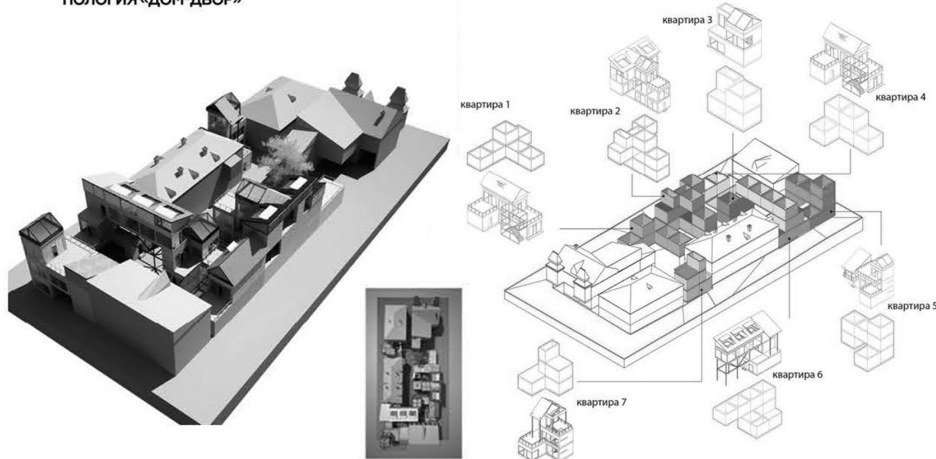
Идея «дома-тетриса» развивается на основе выявленных исторических кодов среды (рис.33), обладает высокой степенью адаптации к ограниченным размерам дворов (парцелл), позволяет осуществлять реконструкцию одновременно в разных дворах – на не связанных друг с другом участках квартала. Это соответствует сценарию перманентной реконструкции среды с непрерывным умеренным инвестированием – без остановки происходящих жизненных процессов в квартале и во дворах.

Несмотря на то, что у Дженкса, впервые всерьез обратившего внимание на «идею архитектурных кодов», речь шла о необходимости «двойного кодирования» архитектурного языка («популярного» и «элитарного» – [33, с.132]), в случае с «самарскими кодами» выявление кода не столько адресует процедурам эстетического восприятия, сколько – процессу «естественного построения среды», что представляется более актуальным, чем просто эстетическое удовлетворение. Вместе с тем «Дом-Тетрис» все же не отступает от концепции пространственной метафоры неопластицизма, и стоит только сожалеть, что в свое время Рейнер Бэнем не смог по достоинству оценить действительное «интегральное» значение «неопластической метафоры» Ритвельда, заявив, что лишь, пожалуй, внешняя форма этого дома заслуживает внимания (“Machine aesthetic: rectangular space play; the bare minimum of the modern architecture



Рис. 32 Схема выявленных приоритетов Самарского двора – исходной структурной, социальной и архитектурно-функциональной единицы (генама) настоящего города

АРХИТЕКТУРНО-ТИПОЛОГИЧЕСКАЯ ОСНОВА – САМАРСКИЙ ДВОР, А ТОЧНЕЕ – ЕСТЕСТВЕННО СЛОЖИВШАЯСЯ ТИПОЛОГИЯ «ДОМ-ДВОР»



ДЛЯ РЕАЛИЗАЦИИ ЭТОЙ ТИПОЛОГИИ, РАЗВИВАЮЩЕЙСЯ НА ОСНОВЕ ЭВОЛЮЦИОННОЙ МОДЕЛИ ДВОРА И ЕГО КОДОВ, НЕОБХОДИМА РАЗРАБОТКА НОВЫХ НОРМАТИВОВ, ТАК КАК ВСЕ СУЩЕСТВУЮЩИЕ НОРМАТИВЫ И РЕГЛАМЕНТЫ ПРЕДПОЛАГАЮТ ТОЛЬКО МИКРОРАЙОННЫЙ ТИП СРЕДЫ И СТРОИТЕЛЬСТВО МНОГОЭТАЖНЫХ ДОМОВ.

Рис. 33 .Модель регенерации исторической застройки на основе концепции уплотнении и создания типологии «дом-тетрис»

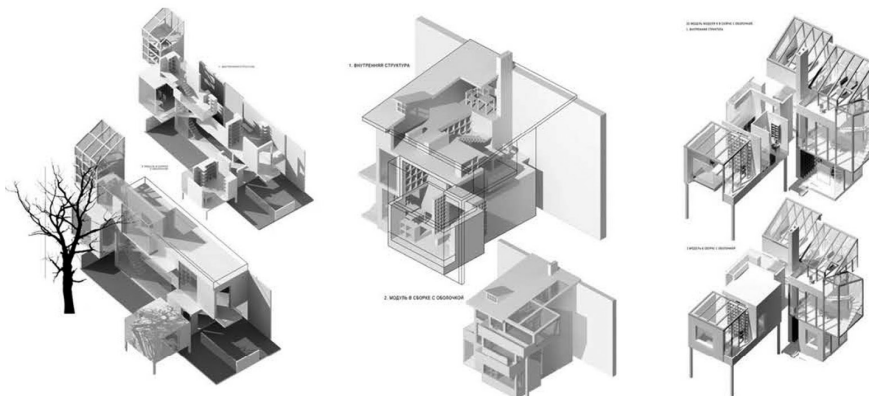
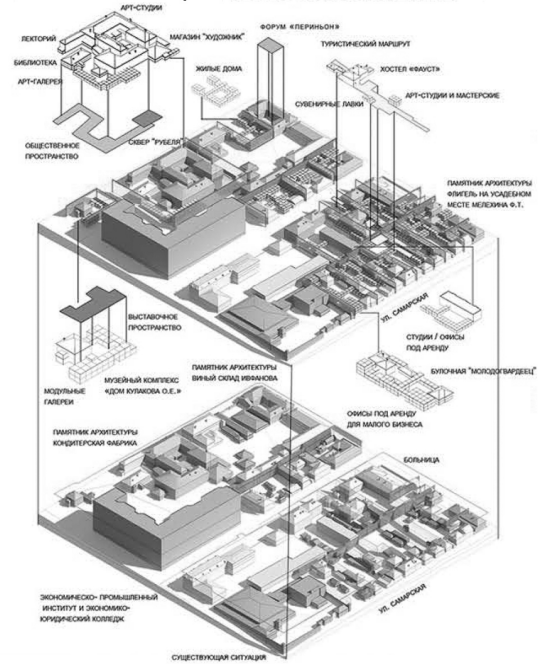


Рис. 34 Разнообразие квартир в типологии «дом-тетрис», обусловленное уникальностью исторической среды, ее пространственных кодов и критериями современного архитектурного пространства в жилье. (С. Боранов, К. Акимова, Е. Скрынникова, Е. Кулеш, Е. Ефимов, М. Войнов)

Рис. 35 Концепция эффективной реконструкции исторической среды самарских кварталов на основе уплотнения застройки с применением межзаваяния в исторических границах подволей и новой архитектурной типологии «дом-тетрис». Обновление функциональной программы уличного стрит-ритейла, создание подцентров и эпицентров обслуживания туристических маршрутов.

РЕКОНСТРУКЦИЯ ЧЕРЕЗ УПЛОТНЕНИЕ



144 КВАРТАЛА
 700 ГА - ИСТОРИЧЕСКИЙ ЦЕНТР САМАРЫ
 (...) КОЛИЧЕСТВО КВ. М. ЖИЛОЙ ЗАСТРОЙКИ
 (...) РАЗНИЦА - ПОТЕНЦИАЛ ДЛЯ РАЗВИТИЯ



Рис. 36 Перспектива внутреннего пространства квартала, реконструируемого на основе типологии «дом-тетрис» (Н.Беляк, Д.Сомов)

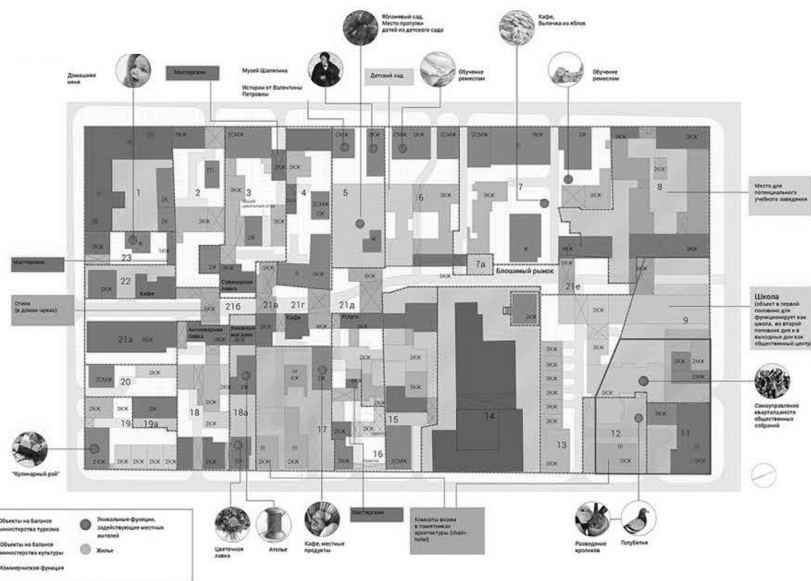


Рис. 37 Концепция развития малого бизнеса, мотивируемого естественными характеристиками исторической среды – на примере квартала №79

that was to be”) [51, с. 68]. В нашем случае именно неопластическая формула «Де Стиля» образует пространственно-функциональную основу новой типологии квартир в «Доме-Тетрисе», которые, несмотря на компактность, интригуют новой современной формулой пронизанного светом пространства, новыми соединениями элементов функциональных «блок-схем» и самой приключенческой атмосферой планировочных компонентов формы (рис.34-37).

СПР ИС– концепция пространственного развития исторической среды и Институт города

Концепция Стратегии пространственного развития исторической среды (СПР ИС) была разработана «Институтом Города_Самара», созданным в качестве ключевого инструмента разработки и реализации СПР [18], и студентами профессора Евгении Репиной и представлена в специальной экспозиции в связи с проходившей в Самаре выездной конференцией МОСУРБАНФОРУМа, продолжающей актуальную деятельность в области стратегического мастер-планирования [52].

Концепция сформулировала основные приоритеты исторической среды как «настоящего города» и представила модели последовательной разработки бесконфликтных и эффективных реконструктивных программ. Концепция разрабатывалась как производная и при этом ключевая подсистема всей ранее принятой «Стратегии Самара-2025», охватывающей не только интересы Самары, но и ее природного окружения и агломерации в целом [53]. Саморазвитие, мастер-план и интеграция ресурсов шести основных подсистем – вот основные положения концепции. Историческая среда взаимодействует с периферией (зонами микрорайонов), и весь этот неравнозначный тандем переходит в общей стратегии в бинарную оппозицию Левого и Правого берега реки – как ключевая содержательная формула агломерационной модели [53].

Шесть подсистем: культура, квартальная застройка, общественные пространства, стрит-ритейл, транспорт и гибкие системы управления интегрируют свои внутренние ресурсы, шестикратно усиливая экономический потенциал и эффективность Самары как брэнда. К этим шести подсистемам добавляется распределенный кампус, значение которого выходит за рамки традиционного отношения к университету как к учебному учреждению, так как на основе интеграции с данной подсистемой возникает мощный градообразующий и социокультурный эффект (рис. 38-41).

Регламент ИС

Важнейшим результатом разработки СПР явилась модель регламента исторической среды. Отличительной чертой этой разработки явилось наследование кодов, которые соответствуют характеру и ценностям исторической застройки, включая соединение упорядоченного и спонтанного [54]. Сверхзадачей регламента ИС является усиление активности исторического центра, повышение его культурной привлекательности и экономической отдачи. Важно было перейти от бюрократической оценки «разрешаемого» и «запрещенного» к пониманию среды как более сложной системы, чем набор существующих шаблонных зон и параметров в Генеральном плане и Правилах застройки и землепользования. Новый регламент должен отражать иные методологические парадигмы, в которых есть место инициативе субъекта территории, переходящей затем в достижение консенсуса между интересами города и community. Все это крайне интересное и актуальное направление «постурбанистического дискурса», однако существует оправданное опасение, что общество к этому не готово.

Например, почти не действует юридическая практика согласования спонтанных изменений застройки, столь свойственная русскому менталитету, но совершенно не воспринимаемая официальной доктриной проектно-бюрократического (проектно-нормативного) представления о том, что есть плохо и что есть хорошо.

В результате такой упрощенной модели среда Самары постепенно теряет свое очарование и идентичность, диалог примитивизируется, форма города теряет свою естественность [4, 21, 46].

Соединение «профессиональной застройки» и спонтанных инициатив [55] жителей квартала – уникальное качество самарской исторической среды – есть в то же время тот опыт, который демократизирует архитектуру города, где бы она ни случалась [54]. В качестве примера можно сослаться на исследование Elke Krasny одного из кураторов Венецианской Биеннале (2012), представлявшего экспозицию, посвященную проектам в жанре «bottom-up urban development» (Hands-On-Urbanizm) [41, 98] и свидетельствующего, что подобные спонтанные («самоорганизуемые») микропроекты жителей могут реально «вести к большим переменам» (major changes), способным компенсировать воздействие «шоковой модернизации, сопровождающей индустриализацию поселений и городов во всем мире».

КОНЦЕПЦИЯ СТРАТЕГИИ ПРОСТРАНСТВЕННОГО РАЗВИТИЯ (в рамках Стратегии_2025)

ИНСТРУМЕНТЫ ЭФФЕКТИВНОГО ИСПОЛЬЗОВАНИЯ РЕСУРСОВ

СРЕДОВОЙ ПОДХОД КАК ИНСТРУМЕНТ
БЕСКОНФЛИКТНОГО САМОРАЗВИТИЯ



Рис.38 Инвариантные элементы средового подхода



Рис.39 Необходимые методологические и практические инструменты для выявления и запуска собственных ресурсов развития исторической среды.

СТРУКТУРА СПР

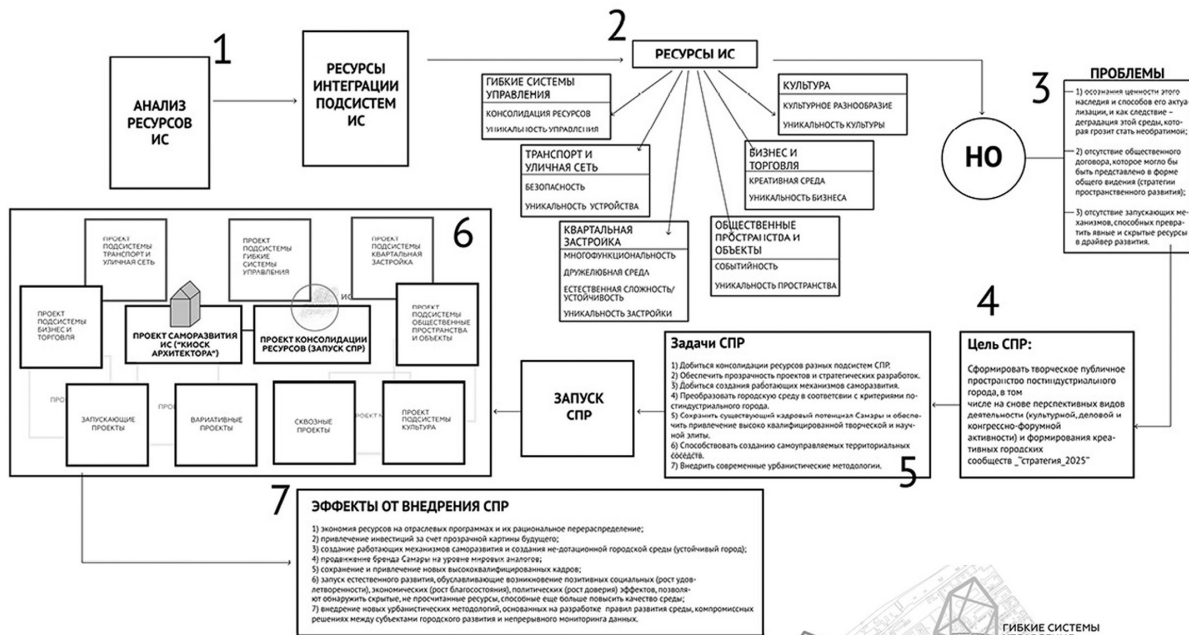


Рис.40 Структура Стратегии Пространственного Развития исторической среды (СПР ИС)

СТРУКТУРА СПР: СКВОЗНОЙ ПРОЕКТ «КОНСОЛИДАЦИЯ РЕСУРСОВ ПОДСИСТЕМ ИС»

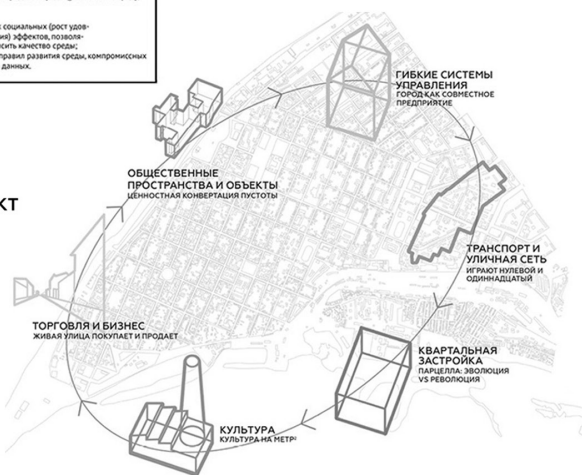


Рис.41 Схема интеграции и консолидации ресурсов подсистем исторической среды.

Квартал №13

В разрабатываемом «Институтом Города Самара» и аспирантами профессора Евгении Репиной совместно с магистром архитектуры Александром Гниломедовым проекте 13-го квартала аккумулируется весь опыт предыдущих проектов, включая диалог с жителями как основание для разработки «проекта снизу» [25,56]. Генри Санофф в предисловии к своей недавно переведенной работе отмечает, что сторонники теорий «общественного участия» теперь включаются в организации и программы ООН, ВОЗ и ЮНИСЕФ [10,29], что, собственно, и произошло с «Институтом Города Самара, общественной экспертной организацией, проект которой, единственным от России, был включен в список общественно полезных программ, представленный в докладе ЮНЕСКО на недавней конференции ООН Habitat III в Кито². «Наш коллективный поиск жизни в гармонии друг с другом, - пишет Санофф, - и с нашим социальным, экономическим и экологическим окружением является путем к устойчивому развитию. Соучастие общества способствует принятию устойчивых решений благодаря тому, что нужды и интересы всех участников, в том числе и самих лиц, принимающих решения, учитываются и транслируются всеми участниками процесса» [29,14].

Особую роль в этом проекте («Бесконфликтная регенерация квартала №13 в Самаре») выполняет установка на осуществление законной приватизации земли, де-юре принадлежащей обитателям квартала, что должно обеспечить изменение субъектного и инвестиционного статуса жителей. Межевание в исторических границах дворов является принципиальной задачей проекта, так как позволит избежать крупномасштабной застройки и сохранить естественный облик и качество исторической среды [26], [50] (рис.42,43).

В структуре СПР реконструкция 13-го квартала рассматривается как пилотный проект, в то время как воплощение концепции распределенного кампуса следует оценивать, как важнейший «сквозной проект» Стратегии «Самара-2025».

Киоск архитектора

Оригинальным предложением в проекте 13-го квартала является идея «Киоска архитектора» –

своеобразного общественного центра локальности и минимального офиса для работы архитекторов, экспертов и community-центра как площадки для сбора жителей с целью принятия и обсуждения программы саморазвития. Проект поддерживается жителями квартала, выступающими его инициаторами.

В принципиальном смысле эта идея следует деятельности прототипу Рода Хэкни (resident architect) и означает процедуру поэтизации и одновременно повышения уровня практической пользы от деятельности архитекторов. В идеале эта процедура заключается в том, чтобы в каждом квартале устроить рабочее место архитектора, полевою проектную студию, назвать его «архитектором квартала», «участковым архитектором» – по аналогии с участковым врачом, сантехником, или полицейским.

Эта идея опирается на стратегию bottom-up, т.е. на глубокое убеждение, что жизнь лучше всего (а иногда, как это часто случается в провинции – исключительно) может быть организована силами самих живущих. Как нам представляется, в очень большом количестве случаев саморазвитие города и поддержание его в надлежащем состоянии осуществляется через инициативу снизу и организацию диалога профессионалов, жителей и власти.

Согласно сценарию, предусмотренному концепцией, архитектор и/или команда живут в квартале или имеют там бюро. В идеале они полностью информированы о состоянии генплана и требованиях ПЗЗ, и отвечают за непрерывно корректируемый «мастер-план квартала», соответствующий в определенных позициях вышеуказанным документам. Согласно концепции, эта небольшая команда профессионалов, находящаяся в диалоге с жителями и властью, естественным образом стремится к реализации мастер-плана, решая – по ходу – локальные «архитектурные» проблемы жителей. Важные услуги оказывает «юридический отдел» проектного офиса («киоска архитектора»), помогая жителям решать вопросы, связанные с собственностью.

В неидеальной ситуации архитекторы квартала просто работают с «реальностью как она есть», т.е. терпеливо погружаются в тот хаос, из которого состоит жизнь, и не избегают решения задач малого масштаба. Малые проекты и диалог с жителями

² С 17 по 20 октября в столице Эквадора Кито проходила конференция ООН Habitat III, посвящённая жилищному строительству и устойчивому развитию городов. ЮНЕСКО представило на ней доклад, в котором рассказывается о практиках из 111 населённых пунктов, расположенных на всех континентах, кроме Антарктиды. Опубликованные кейсы являются удачными с точки зрения организации примерами в области культуры, способствующими устойчивому развитию городов. Россия в докладе представлена только самарским примером. В нём рассказывается о разработке стратегии «Самара-2025, в которой за два года приняло участие более 3500 жителей; концепции устойчивого развития исторического центра, разработанной «Институтом города»; предложении реализации на этой территории распределённого кампуса университетов. «Эта стратегия «мягкого обновления» оказалась особенно эффективной, демонстрируя, что общественность является одним из основных недооценённых ресурсов для восстановления исторической среды. Восстановление практик «органического» развития и новую несубсидированную экономическую модель следует дополнительно изучить в будущем.» — говорится в докладе

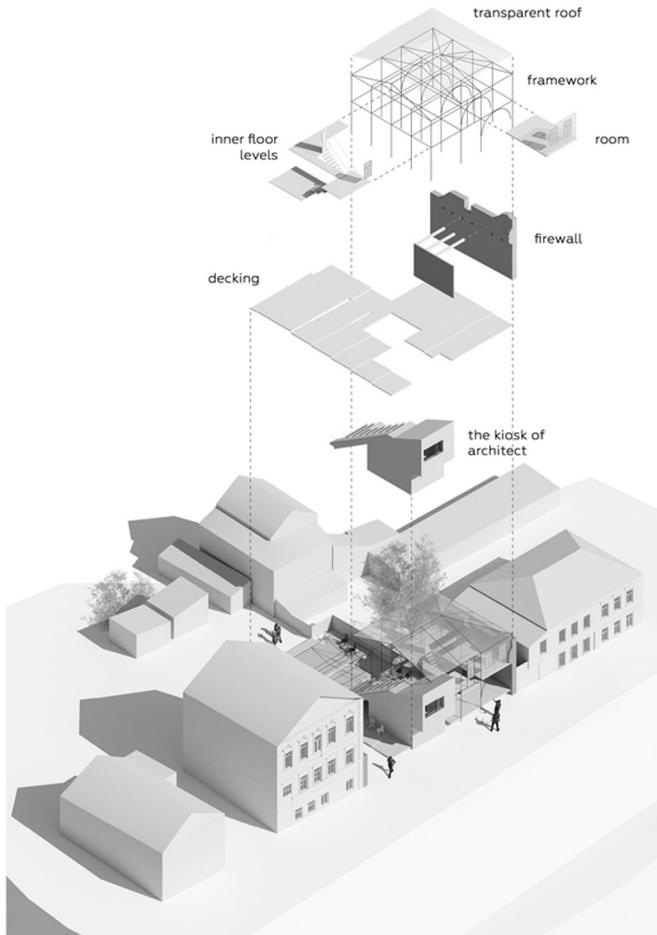


Рис. 42 Проект бесконфликтной регенерации квартала №13. Схема межевания по сложившимся границам подворий.



Рис. 43 Общение с жителями квартала №13. Исследование ситуации, анкетирование.



Рис. 44 Концепция «Киоск архитектора» - создание локального филиала Института Города и центра экспертной поддержки проектных инициатив жителей квартала. Объект одновременно используется как небольшое архитектурное бюро и место неформального общения жителей квартала.

Рис. 45 Архитектурный проект «Киоска архитектора» в квартале №13 (С. Лашенко, К.Горина, Е.Черникова)

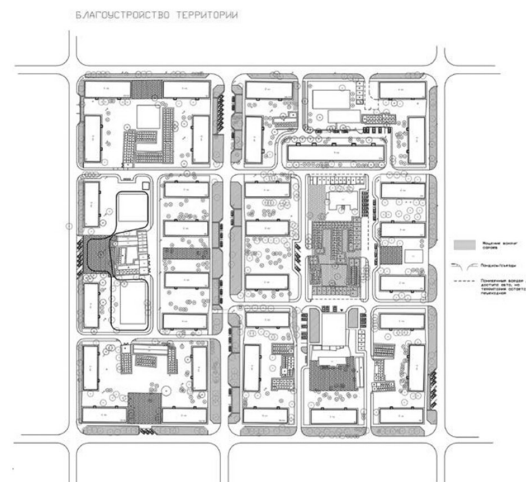


Рис. 46 Проект «Красные дома»: межевание и благоустройство (М. Захарченко, Д.Романова, О.Чубукина,

требуют смены профессиональной парадигмы, означающей теперь, что архитектор покидает Олимп своей исключительности и встречается с потребителем своего продукта лицом к лицу. В Самаре каждый квадратный метр города нуждается в проектном усилии, при этом существует массовая эмиграция молодых специалистов, у которых нет работы. Т.е. вообще нет, потому что капиталистическая логика, понятая односторонне, работает в интересах крупного инвестора, которые часто противоречат интересу обществу, и формулирует такую картину мира, в которой можно реализовывать только большие проекты и только за большие деньги. Этот же капиталистический механизм формирует систему «звезд», т.е. закрытого клуба архитекторов, которым достаются основные заказы.

Совершенно логично, что в существовании квартальных архитекторов должен быть заинтересован муниципалитет. Такой опыт способен противостоять атомизации общества и увеличит количество «архитектурного» в городе. Эта идея не нова. В Роттердаме в 70-е гг. XX в. подобные киоски стояли на многих перекрестках, в них располагались студенты и молодые специалисты, которые на деньги и при поддержке муниципалитета проектировали для жителей реконструируемых кварталов. Когда в течение нескольких лет задачи были решены, киоски исчезли.

Проектирование (и реализация руками самих проектировщиков) для людей невысокого социального уровня реализовала в Америке Rural-studio – команда студентов под руководством профессора Сэмюэля Мокби. Такой же опыт есть в Австрии. А один из европейских архитекторов, оставшийся в результате игр большого рынка без работы, вышел на улицу с подобным киоском и начал проектировать мелочи для любого обратившегося. Как утверждали очевидцы, у него не было отбоя от клиентов.

Квартальный архитектор, на наш взгляд, нужен везде, но особенно в условиях реконструкции провинциальных городов. В проекте киоска архитектора для квартала №13 функция проектного бюро значительно обогащена устройством амфитеатра для жителей, импровизированного «музея квартала» и детской площадки (рис.44, 45).

Красные дома

Два других проекта демонстрируют принцип осуществления трансляции «уроков настоящего города» на территорию периферии и микрорайонов. В проекте «Красные дома» [24,26,56] диалог и межевание территории во взаимодействии с общественным самоуправлением должны привести к созданию «зон заинтересованности» жителей в качестве среды и

застройки. Так же, как и в исторической среде, жители этого периферийного района имеют право на приватизацию домов и квартир. Для осуществления этой цели был разработан проект межевания и благоустройства, находящийся на этапе согласования с жителями. В случае успешного осуществления данных процедур жители этого бывшего соцгорода получают стимул к регенерации запущенной территории и переходу к новому уровню ее капитализации (рис.46).

Кошелёв-2

В концептуальном проекте «Кошелёв-2», представленном на Московской биеннале архитектуры в 2016 г. в кураторском проекте «социальное жильё» (в разделе «саморазвитие» вместе с проектом Аравены), продемонстрирована идея более продуктивного и гуманного освоения района, где сейчас ведется активная застройка на основе относительно дешевых проектов в категории «доступное жильё»

В разработанном концептуальном проекте-альтернативе за основу планировки взята идея квартальной застройки и «горизонтального взаимодействия» проектировщиков и потенциальных покупателей жилья (предполагаемых соседей). В основе дома-двора, собираемого по предварительно согласованному проекту из элементов каталога, размещаемого на специальном сайте, лежит обновленная идея индустриального домостроения. Проект-альтернатива включает позитивные характеристики городского плана [4,43,45,57], присущие настоящему городу, а именно: компактную и разнообразную среду, ясные границы локальности, квартальную застройку, дворовые соседства, общественные пространства и объекты, соединение жилья и стрит-ритейла, интеграцию зеленых ареалов. Можно предположить, что этот опыт мог бы занять достойное место в анализе партисипационных практик, предпринятых в свое время Ричардом Хэтчем [30] (рис.47, 48).

Выводы и принципы

В итоге предпринятых разработок необходимо зафиксировать следующие основные идеи, выводы и принципы.

Естественный город – это среда, развивающаяся на основе реализации принципа субъектности горожанина и порождающая многочисленные совпадения интересов городских резидентов и общественного предназначения городской среды.

Естественный город – это «природное основание» настоящего города, воплощающего идеалы постиндустриальной среды. Единственной субстанциональной основой естественного города является историческая среда, и именно в силу

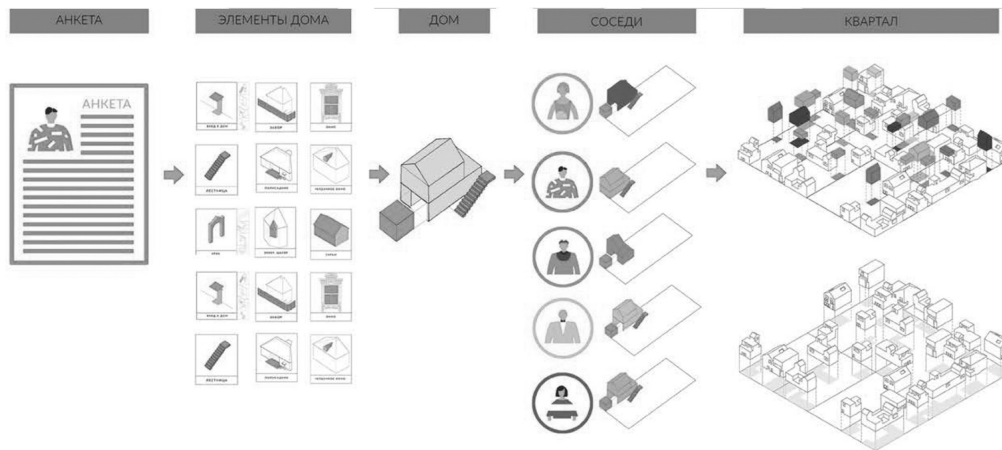


Рис. 47 Трансляция уроков настоящего города на территорию периферии. Концептуальный проект альтернатива «Кошелев - 2». Создание дворовой и квартальной застройки по аналогии с исторической на основе типологии «дом- тетрис», специального каталога элементов дома фабричного производства и диалога потенциальных соседей. (Е. Черникова, Е. Миронова, Е. Князева, Е. Полякова, К. Горина, Э. Мартиросян, К. Павлов, Н. Беляк, Д. Сомов)



Рис. 48 Проект «Кошелев - 2». 3D- модель застройки на основе конструктора элементов «дома- тетриса»

этого обстоятельства ее остатки требуют максимального сбережения.

Чтобы защитить историческую среду, являющуюся бесценным наследием Самары, необходимо не только разрабатывать мероприятия по официальной охране исторического наследия, но и изменить саму парадигму значения исторической среды, понимания ее основных градообразующих смыслов. В первую очередь, это означает возвращение к модели естественного развития среды на основе приватизации жителями земли в пределах исторических границ подворий и диалога субъектов реконструкции; введение регламента, основанного на исторических кодах и концепции эффективной бесконфликтной регенерации; принятия стратегии пространственного развития (СПР ИС).

Важнейшим инструментом разработки и реализации стратегии пространственного развития является Институт Города – организация экспертов, признан-

ная ЮНЕСКО и осуществляющая взаимосвязь всех субъектов и ключевых подсистем мастер-планирования устойчивой городской среды.

Чтобы активизировать жизнь в историческом центре и сделать ее многократно более привлекательной для туристов, жителей, бизнес- и научной элиты, необходимо существенно поддержать исторический масштаб улицы, резко увеличить функционирование общественных объектов и стрит-ритейла за счет поощрения малого бизнеса и обеспечить активную интеграцию застройки, бизнес-структур и кампуса самарского университета.

Вопрос о приоритетах должен решаться на взаимовыгодной основе: если это единый конфедеративный университет, значит вполне вероятно более существенное увеличение интегрированного ресурса. Но даже в пределах программы развития СамГТУ как опорного вуза региона – концепция распределенного кампуса должна создать мощные инновационные,

гуманитарные и экономические перспективы.

Чтобы извлечь уроки из исторической среды («уроки настоящего города»), необходимо продолжить научно-экспериментальное проектирование в рамках пилотных проектов и исследований СПР (квартал №13, концепция распределенного кампуса, туристический кластер «Хлебная площадь» и др.) и довести до официального признания разработку новых типов регламента для других территорий, которые бы позволяли перейти от негуманной типовой застройки к действительно гармоничной среде.

Самарский двор и выявленные его 33 приоритета можно считать основой и квинтэссенцией нашего исторического наследия, аккумулирующего основные ключи, ценности и коды, гарантирующие эффективность уроков настоящего города, понимаемого как «естественный город».

Проблема стратегии развития исторической среды как настоящего города, опирающегося на парадигму естественного развития (естественного города) должна получить решение, основанное на единичных и коллективных квалифицированных экспертных оценках происходящих процессов с учетом мирового опыта и результатов представленных разработок.

Настоящий город – историческая среда – есть естественный город, обеспечивающий реальное культурное и экономическое процветание горожанам, бизнесу и университету. Его «уроки» могут быть транслированы на территории псевдогорода с тем, чтобы постепенно перейти к новому типу гармоничной и недотируемой городской среды.

БИБЛИОГРАФИЧЕСКИЙ СПИСОК

1. Малахов С.А., Яковлев И.Н. МЕМ и РЕКС. Квартал - эксперимент естественного моделирования Архитектура СССР . №5» сент-окт 1985. С.83-88.

2. Малахов С.А., Репина Е.А. Стратегия бесконфликтной реконструкции исторической среды на примере города Самара // Вестник Оренбургского государственного университета. 2015. № 5 (180). С.169-174.

3. Репина Е.А. Признаки города. Апология пустоты // Исследования в области архитектуры, строительства и охраны окружающей среды: материалы 68-й Всероссийской НТК / СГАСУ. Самара, 2011. С. 455-457.

4. Репина Е.А., Малахов С.А. Естественная форма среды: спонтанное как неизвестное. Неизвестное как культурная норма // Проблемы бесконфликтной реконструкции исторической среды в условиях междисциплинарного сотрудничества. [Электронный ресурс]: материалы Международной НПК, 25.12.2015. Самара, 2015. С.

5. Репина Е.А. Катастрофа прогресса и природа инноваций // Инновационные методы и технологии в высшем архитектурном образовании: материалы международной

научной конференции/ СГАСУ. Самара, 2008. С. 218-229.

6. Саваренская Т.Ф. Западноевропейское градостроительство XVIII-XIX вв.: Эстетические и теоретические предпосылки. М.: Стройиздат, 1987. 191 с., ил.

7. Bacon Edmund N. Design of cities. Penguin Books, 1976.

8. А. Росси Альдо. Архитектура города. М.: STRELKA PRESS, 2015.

9. Гидеон Зигфрид. Время, пространство, архитектура. М.: Стройиздат, 1984. 456 с.

10. Ле Корбюзье. Тайны творчества. Между живописью и архитектурой. 1887- 1965 Составитель и научный редактор каталога – Жан-Луи Коэн. М.: ГМИИ им. А.С. Пушкина, 2012.

11. Weston Richard. Modernism. New York, Phaidon Press Limited, 1996.

12. Фремpton К. Современная архитектура: Критический взгляд на историю развития / пер. с англ. Е.А. Дубченко ; под ред. В. Л. Хайта. – М. : Стройиздат, 1990. 535 с.

13. Бархин М.Г. Архитектура и человек. Проблемы градостроительства будущего. М.: Изд. Н. 1979. 237 с.

14. Рагон Мишель. Города будущего. М.: Мир, 1969.

15. Ахмедова Е.А. Современные требования к включению уплотнительной застройки в композиционно-планировочную структуру крупнейшего города // Innovative Project. 2016. Т.1, №1. С.44-47.

16. Жоголева А.В. Социальное пространство и методология средовой архитектурной деятельности // Innovative Project. Инновационный проект. Архитектурный журнал.2016. №1, Т. 1. С.54-58.

17. Малахов С.А., Репина Е.А. TATLIN MONO Учебная мастерская Сергея Малахова и Евгении Репиной: (монография). Екатеринбург: ООО «Издательство Татлин», 2014. 210 с.

18. Малахов С.А., Репина Е.А. Институт города как необходимость // Проект Волга. 2013. № 32-33. С.50-55.

19. Малахов С.А., Репина Е.А. Идеальный дом и идеальный город: оппозиция методологических парадигм, а не категорий архитектурной историографии (статья) // Научное обозрение. №9. 2015. 409 с.

20. Гниломедов А.С. Методологический аспект сохранения и обновления архитектурно-исторической среды крупного города (на примере г. Самары) // Вестник СГАСУ. Градостроительство и архитектура. 2014. №2 (15). С.16-20.

21. Репина Е.А., Гайдина В.С. Самострой как «настоящий город»? // Традиции и инновации в строительстве и архитектуре. [Электронный ресурс]: материалы Международной НТК 25.12.2015. Самара, 2016. С. 151-155.

22. Малахов С.А. Возможность интерпретации композиционной модели как проектной. Опыт эксперимента на тему «Дом-Тетрис» // Вестник Ленинградского государственного университета имени А. С. Пушкина. №1. Т. 2. Философия. Санкт-Петербург, 2015. 279 с.

23. Малахов С.А. Старый город как креативный кампус // Традиции и инновации в строительстве и архитектуре. Градостроительство: сборник статей / под ред. М.И. Бальзанникова, К.С. Галицкова, Е.А. Ахмедовой; СГАСУ. Самара, 2015. С. 171-177.

24. Чубукина О.В. Эволюция метода натурного наблюдения за городской средой. // «Innovative Project». Инновационный проект. Архитектурный журнал. 2016. №1, Т. 1. С.59-63.
25. Репина Е.А., Захарченко М.А. Актуальная роль процесса соучастия в развитии городских территорий // Традиции и инновации в строительстве и архитектуре: материалы 72-й Всероссийской научно-технической конференции. СГАСУ. Самара. 2015. С. 157-159.
26. Гниломедов А.С., Захарченко М.А., Репина Е.А. Красные дома // А.С.С. Проект Волга. 2015. №36-37. С. 56-57.
27. Schneekloth, Lynda H.; Shibley, Robert G. Placemaking. The Art and Practice of Building Communities. N.Y. John Wiley & Sons, Inc. 1995.
28. Hamdi, Nabeel. Housing without Houses. Participation, flexibility, enablement. Intermediate Technology Publication, SPR, Exeter, UK, 1995.
29. СанOFF. Генри. Соучаствующее проектирование. Практики общественного участия в формировании среды больших и малых городов. Вологда. : Проектная группа 8, 2015.
30. The Scope of Social Architector. Edited by C. Richard Hatch. NY. Van Nostrand Reinhold Company, 1984 Architectural Monographs # 30. Rob Krier. Architecture and urban design. Academy Editions, London, 1993
31. Architectural Monographs # 30. Rob Krier. Architecture and urban design. Academy Editions, London, 1993
32. Боков А.В. Категория культурного ландшафта. // Техническая Эстетика. М., 2015.
33. Дженкс, Чарльз. Язык архитектуры постмодернизма. М., 1977.
34. Дженкс. Ч. Новая парадигма в архитектуре / Ч. Дженкс // ПРОЕКТ International. 2014. № 5. С. 98-112.
35. Вентури, Роберт. Сложность и противоречия в архитектуре. М., 1966.
36. Вентури Роберт; Браун Дениз Скотт; Айзенур, Стивен. Уроки Лас-Вегаса. Strelka Press. М., 2015.
37. Линч К. Образ города / пер. с англ. В. Л. Глазычева; сост. А. В. Иконников; под ред. А. В. Иконникова. М.: Стройиздат, 1982. – 328 с.
38. Крашенинников А.В. Градостроительное развитие жилой застройки. Исследование опыта западных стран: учебное пособие. М: Архитектура-С. 2005.
39. Боттон де Аллен. Архитектура счастья: как обустроить жизненное пространство. М.: Издательский дом «Классика XXI», 2013.
40. Малахов С.А., Романова Д.Н., Мишечкина А.Б. Поэтика городского пространства Самары (монография). Тюмень, 2013. 240 с.
41. Biennale Architettura 2012. Common Ground. 29.08 - 25.11. Venice. Marsilio.
42. 4th International Architecture Biennale Rotterdam (IABR). Open City: Designing Coexisting. Catalog. Rotterdam, 2009.
43. Малахов С.А. Самарский двор – средовой и социокультурный феномен The Samara Courtyard – an Environmental and Socio-Cultural Phenomenon. Самара: Наследие под угрозой/Samara: Endangered City on the Volga. / Самара: ООО «Издательский дом «Агни», 2009. С. 60-66.
44. Малахов С.А. Десять лет спустя: проблемы реализации программы «Ковчег» // Проблемы реконструкции исторических центров крупных городов России». Нижний Новгород, 1994.
45. Малахов С.А., Репина Е.А. Острова идентичности // Проект Волга/ProjectVolga. 2008. № 16/17. С. 120-121.
46. Репина Е.А., Романова Д.Н. Коммуникативные свойства анонимной архитектуры // «Innovative Project». Инновационный проект. Архитектурный журнал. 2016. №1, Т.1, С.104-108.
47. Флорида, Ричард. Кто твой город? Креативная экономика и выбор места жительства. Strelka Press. М., 2014.
48. Norberg-Schulz, Christian. Genius Loci. Towards a Phenomenology of Architecture. - N.Y. : Rizzoli, 1980. - 214 p.
49. Глейзер Эдвард. Триумф города. Как наше величайшее изобретение делает нас богаче, умнее, экологичнее, здоровее и счастливее / пер. с англ. И. Кушнарева. М.: Издательство Института Гайдара | Московский урбанистический форум. «Библиотека урбаниста», 2014.
50. Малахов С.А., Репина, Рябченко Т.Я. Школа как город. // Вестник СГАСУ. Градостроительство и архитектура: №2. 2011. С. 39-41.
51. Vanham Reyner. Age of the masters. A personal View of Modern Architecture. Harper and Row, Publishers, NY: 1975.
52. Стратегический мастер-план: инструмент управления будущим. М.: Московский Урбан-форум, 2014.
53. Малахов С.А., Репина Е.А., Самарская Лука – как квинтэссенция архитектурного смысла // Проект Волга/ProjectVolga. 2012. № 30-31. С. 62-67.
54. The Spontaneous City. Urhahn Urban Design. BIS PUBLISHERS. Fvsterdam, 2010.
55. Репина Е.А. Значение категории «случайность», «спонтанность» в научно-естественном и постмодернистском дискурсах и в современной архитектуре // Вестник ОГУ. Оренбург, 2015. С. 175-183.
56. Репина Е.А., Захарченко М.А. Применение методики соучаствующего проектирования в планировании городских территорий. Кейс «Красные дома» // Innovative Project. 2016. Т.1, №1. С. 64-67.
57. Малахов С.А., Адамова Е.А. Форма городских локальностей // Innovative Project. 2016. Т.1. №1. С. 70-73.
58. Katz Peter. The New Urbanism. Toward an Architecture of Community. McGraw-Hill, Inc. 1994.
59. Аурелли Пьер Витторио. Возможность абсолютной архитектуры. М., 2014. 304 с.
60. Swaback Vernon D. The Creative Community. Designing for life. FAIA, FAICP. Victoria, Australia, 2003.

Для ссылок: Репина Е.А., Малахов С.А., Гниломедов А.С., Малышева С.Г., Лащенко С.В., Захарченко М.А., Романова Д.Н., Лопатина Л.Е. Естественный город - опыт научно-проектных разработок // Innovative Project. 2016. Т.1, №2. С.24-45. DOI: 10.17673/IP.2016.1.02.4

For references: Repina E., Malakhov S., Gnilomedov A., Malysheva S., Lashchenko S., Zakharchenko M., Romanova D., Lopatina L. Natural city - the experience of scientific and project development. Innovative Project. 2016. Vol.1. No.2. P. 24-45. DOI: 10.17673/IP.20-16.1.02.4