

Репина Е.А., Романова Д. Н.

Самарский государственный архитектурно-строительный университет

Repina Eugenia, Romanova Daria

Samara State University of Architecture and Civil Engineering

ИССЛЕДОВАНИЕ ЯЗЫКОВ НЕПРОФЕССИОНАЛЬНОЙ АРХИТЕКТУРЫ
НА ПРИМЕРЕ КВАРТАЛОВ В ИСТОРИЧЕСКОЙ ЧАСТИ ГОРОДА САМАРЫ
INVESTIGATION OF LANGUAGES OF NON-PROFESSIONAL ARCHITECTURE CONSIDERED ON THE
EXAMPLE OF QUARTERS IN THE HISTORICAL PART OF SAMARA

На сегодняшний день проблема уничтожения старого города особенно актуальна. С точки зрения авторов, естественно сложившаяся историческая среда обладает скрытыми ресурсами, актуализация которых могла бы положительно повлиять на развитие городской среды, раскрыть потенциал территории, сформировать положительный образ как для туристов, так и для самих жителей. Анонимная архитектура, являясь источником культурных смыслов, могла бы стать таким ресурсом. В статье рассматривается специфика языка самодеятельной архитектуры в исторической среде. Исследование выполнено в рамках студенческого проекта, в качестве объекта выбран фрагмент улицы и прилегающие к ней кварталы в исторической части города.

Nowadays the problem of the destruction of historical Samara is particularly current. From the authors' point of view, naturally established historical environment possesses hidden resources. Their implementation could have a positive impact on urban area development revealing territory potential and forming a positive image of the city both for tourists and citizens. Being a source of cultural senses anonymous architecture could become such a resource. This paper examines the specificity of semiotics of self-built architecture in the historical part of the city. The research was made within the student's project. The street fragment and adjoined quarters in the historical part of the city were chosen as an object of study.

Ключевые слова: архитектурная коммуникация, анонимная архитектура, вернакулярная архитектура, архитектурная семиотика, «вынужденный дизайн», обыденность

Keywords: architectural communication, anonymous architecture, vernacular architecture, architectural semiotics, «forced design», everyday life

Самодеятельная архитектура в российских городах составляет от 40 до 80 % и типология ее разнообразна: дачи, коттеджи, «странные объекты», частный сектор в городской черте, дореволюционная мещанская застройка, самодельное благоустройство, пригородное строительство, придорожные и прибрежные постройки, сельские дома, сезонные сооружения и т.д. [1]. Каждый из этих типов представляет собой обширное поле для исследования как с точки зрения формальных, так и с точки зрения языковых возможностей [2]. В данной статье речь пойдет об исследовании языков анонимной архитектуры в исторической среде города Самары. В ситуации, когда происходит уничтожение

естественно сложившейся исторической среды, а вместе с этим уникальных средовых феноменов и образа жизни, поиск и актуализация скрытых ресурсов, позволяющих оживить территорию, представляется актуальной задачей. Анонимная архитектура, являясь источником культурных смыслов, отражением русской ментальности и образа жизни, может стать таким ресурсом [3].

Совместно с группой студентов было проведено исследование языков анонимной архитектуры в исторической части города. В качестве объекта было выбрано 8 кварталов, прилегающих к улице Молодогвардейской. Первая часть задания заключалась в подробной, почти документальной

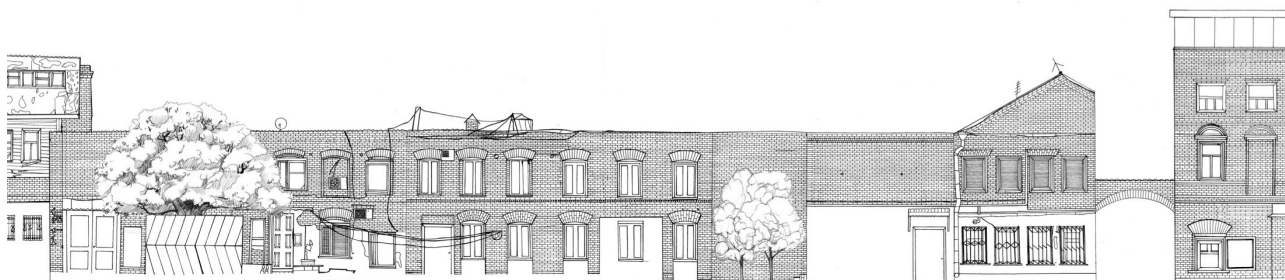
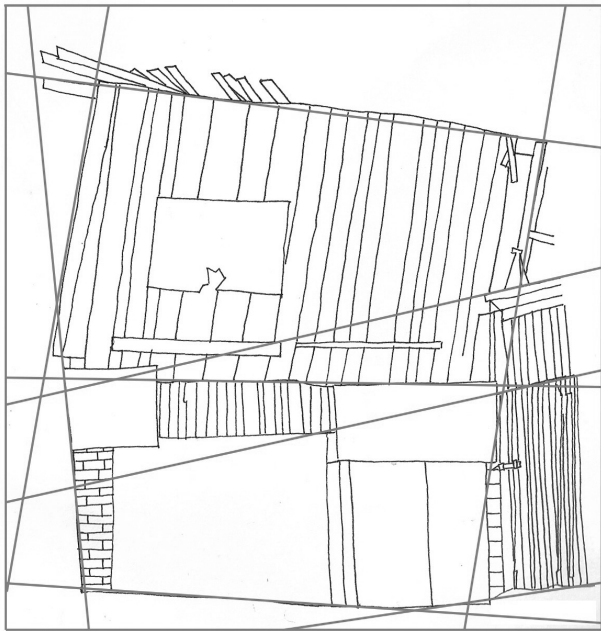


Рис. 1. Графическая репрезентация самарского двора. Работа студентки Ю. Коротких



Объект №5-Спуск	Молодогвардейская 42	Павлова Екатерина
		<p>Принцип "Сцена"</p> <p>Принцип "Сцена" Вся наша жизнь - игра, а люди в ней - актеры. Принцип представляет собой сложившуюся в среде атмосферу театра. Здесь и партер, и сцена, и живые декорации, которые выросли в этой среде.</p>
<p>Композиционный анализ(вид сверху)</p> <p>Сцена</p> <p>Партер</p>		<p>Принцип "Разные уровни"</p>

Рис. 2.3. Иллюстрация принципов «коллаж», «перекос», ««сцена», «разные уровни». Работа студентов А. Рыбаловой, Е. Павловой

графической репрезентации самарского двора (в виде развертки и плана) для каждого из кварталов. Таким образом, задача состояла в формировании нового, непредвзятого взгляда на привычную среду. Обыденные вещи в авторской художественной интерпретации приобретают новые качества: скучный и непримечательный, на первый взгляд двор, превращается в артефакт [4] (рис.1).

На следующем этапе студентам было предложено при помощи различных художественных техник: скетчей, диаграмм, ритмических сеток, чертежей и фотографий выявить и зафиксировать «принципы» анонимной архитектуры. Исследование не ограничивается масштабом архитектурного объекта, предметом анализа могут стать как фрагменты среды, так и отдельные вещи. Один объект может сочетать в себе несколько «принципов» [5].

Самарский двор представляет собой полупубличное пространство. Попасть в него можно через арку или ворота, которые устанавливают некоторые жители, чтобы оградить территорию от посторонних. Таким образом, двор оказывается изолированным от улицы, жители чувствуют себя в безопасности и даже оставляют свои личные вещи на улице, не боясь за их сохранность. Нередко жители обустраивают придомовую территорию предметами интерьера, создают зоны отдыха, украшают двор игрушками и т.д. Домашняя обстановка переносится на улицу, размываются границы внутреннего и внешнего пространства, двор становится новым типом «комнаты», которая обустраивается по правилам и нуждам хозяев. Это явление можно объяснить не только желанием создать комфортную среду, но и во многом попыткой символического присвоения пространства, саморепрезентации, идентификации себя с местом, проявлением творческой воли в условиях ограниченных ресурсов (инсталляции из старых вещей; «монументальная живопись»; украшение предметов быта; конструирование новых вещей из фрагментов старых; назначение новых функций предметам; приспособление одного под другое, создание, тем самым, новых типов объектов) [6].

Ценность исторической среды в ее разнообразии. Особенность сохранившейся дворовой застройки предполагает множество сценариев освоения и развития пространства [7-9]. Сложная конфигурация, многоуровневость внутренней территории двора дает возможность возникновения новых скрытых, потайных, камерных пространств. Архитектурные элементы приобретают новые качества, например, часть фасада дома может стать

поверхностью для хранения вещей [10-12]. Жители исторической части города имеют более разнообразный опыт взаимодействия со средой. Многие повседневные ритуалы происходят на улице: стирка, отдых, игры с детьми, общение с соседями, совместное проведение праздников.

Постоянная борьба с ветхостью является характерной чертой старого города: следы переделок, заплатки, маскировка и заделывание дыр, подпорки, «вынужденный дизайн», попытки самостоятельной реконструкции – формируют специфичный облик этого типа среды. В исторической части города, контраст старого и нового, сочетание разных архитектурных языков прослеживается более отчетливо, чем где-либо (рис.2,3).

Эта среда обладает своеобразной эстетикой, другим типом порядка, который не складывается намеренно и одновременно, а формируется со временем, усилиями многих людей.

В результате проведенного исследования были выявлены такие принципы, как: «коллаж», «несовпадение масштабов», «разные языки», «фасад-шкаф», «квест», «маскировка», «одомашнивание», «монументальная живопись», «нагромождение», «стена-чат», «бриколаж», «подпорка», «перекос», «приспособление», «следы от переделок», «разные хозяева», «огораживание», «асимметрия», «обхождение препятствий», «разные уровни» и т.д. Этот список остается открытым и будет пополняться в процессе дальнейшего анализа территории.

Исследование анонимной архитектуры в исторической среде может стать ценным материалом для профессиональной практики, а выявление скрытых культурных ресурсов поможет раскрыть потенциал территории, сформировать позитивное отношение как самих жителей, так и власти, способствовать развитию исторического центра.

БИБЛИОГРАФИЧЕСКИЙ СПИСОК

1. *Кияненко К.В.* Общество, среда, архитектура. Вологда, 2015. 264 с.
2. *Репина Е.А., Гайдина В.С.* Самострой как «настоящий город»? // Традиции и инновации в строительстве и архитектуре [Электронный ресурс]: материалы 73-й Всероссийской научно-технической конференции по итогам НИР под ред. М.И. Бальзанникова; К.С. Галицкова; Е.А. Ахмедовой / СГАСУ. Самара, 2016. С. 151-155.
3. *Вавилонская Т.В., Карасёв Ф.В.* Типология исторической городской усадьбы на примере города Самары

// Вестник СГАСУ. Градостроительство и архитектура. 2014. №1. С. 24-30.

4. *Репина Е.А., Камышева Д.С.* «Включающее» видение как стратегия поиска новой эстетики // Традиции и инновации в строительстве и архитектуре: материалы 70-й Всероссийской научно-технической конференции по итогам НИР / СГАСУ. Самара, 2012. С. 431-432.

5. *Репина Е. А., Камышева Д.С.* Качества постиндустриальной российской среды: графический эксперимент // Вестник СГАСУ. Градостроительство и архитектура. 2012. №2. С. 24-26.

6. *Иванов А.В., Шеина Т.В.* Форма и строительные материалы как фактор культурной идентификации в региональной архитектуре // Вестник СГАСУ. Градостроительство и архитектура. 2014. № 4(17). С. 19-24.

7. *Малахов С.А., Репина Е.А.* Историческая Самара дает уроки «настоящего города». Единство, уникальность, устойчивость как следствие эволюционного типа развития в масштабе человека // Электронный сборник материалов конференции «Мозаика городских пространств». М.: МГУ, 2016. С. 241-247.

8. *Репина Е.А., Малахов С.А.* Стратегия бесконфликтной реконструкции исторической среды на примере города Самары // Вестник ОГУ. №5 (180). 2015. С. 169-174.

9. *Малахов С.А.* Общая структура и принципиальное содержание композиционного метода проектирования // Вестник СГАСУ. Градостроительство и архитектура. 2014. №3. С. 31-36.

10. *Малахов С.А.* Композиционный метод как причина исчезновения традиционного языка и традиционной функции. Этапы генезиса метода // Вестник СГАСУ. Градостроительство и архитектура. 2013. №4. С.19-22.

11. *Репина Е.А., Захарченко М.А.* Актуальная роль процесса соучастия в развитии городских территорий // Традиции и инновации в строительстве и архитектуре [Электронный ресурс]: материалы 72-й Всероссийской научно-технической конференции по итогам НИР под ред. М.И. Бальзаникова; К.С. Галицкова; Е.А. Ахмедовой / СГАСУ. Самара, 2015. С. 157-159.

12. *Репина Е.А., Малахов С.А. Никонов К.Е.* Альтернативный взгляд на состояние современного российского города и перспективы градостроительного прогноза (на примере г. Самара) // Инновационные технологии в сфере сервиса и дизайна: материалы I международной научно-технической конференции. Самара, 2014. С. 50-54.

Для ссылок: *Репина Е.А., Романова Д.Н.* Исследование языков непрофессиональной архитектуры на примере кварталов в исторической части города Самары // Innovative Project. 2016. T.1, №2. С. 95-98. DOI: 10.17673/IP.2016.1.02.15

For references: *Repina E., Romanova D.* Investigation of languages of non-professional architecture considered on the example of quarters in the historical part of Samara. Innovative Project. 2016. Vol.1. No.2. P. 95-98. DOI: 10.17673/IP.2016.1.02.15