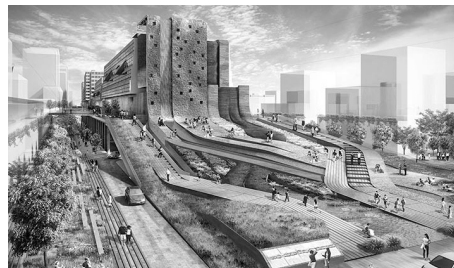


ЛАНДШАФТНЫЙ УРБАНИЗМ. НАПРАВЛЕНИЯ «ЗЕЛЕННОГО СТРОИТЕЛЬСТВА» В МЕГАПОЛИСАХ



УДК 711.1

DOI: 10.17673/Vestnik.2022.01.13

Е. А. АХМЕДОВА
Т. А. ГУДЬ

АКТУАЛЬНЫЕ ПРЕДПОСЫЛКИ РАЗВИТИЯ АГРОТУРИСТИЧЕСКИХ КОМПЛЕКСОВ – МИРОВОЙ ОПЫТ

CURRENT PREREQUISITES FOR DEVELOPMENT
AGRO-TOURIST COMPLEXES: WORLD EXPERIENCE

Раскрываются исторический и логический подходы формирования агротуристической отрасли во всём мире, которая становится альтернативой образу жизни в городских мегаполисах. Показаны перспективы формирования данного направления туристической инфраструктуры, описаны модели ее развития, основываясь на примерах существующих успешно функционирующих объектов и сравнивая их между собой.

The article reveals the historical and logical approaches to the agro-tourism industry formation around the world, which is becoming an alternative to the lifestyle in urban megacities. The authors explain the prospects of this direction of tourist infrastructure, describe models of its development, based on examples of existing successfully functioning facilities and comparing them with each other.

Ключевые слова: агротуризм, сельский туризм, деградация сельских регионов

Keywords: agritourism, rural tourism, degradation of rural regions

Проблема деградации сёл и деревень, массовый отток населения, низкая заработная плата – актуальная проблема сельских поселений не только в России, но и в других странах. Одним из наиболее перспективных направлений, которое могло бы решить данную проблему, стал сельский туризм [1, 2]. Сельский туризм (или агротуризм) – сектор туристической индустрии, ориентированный на использование природных, культурно-исторических и других ресурсов сельской местности и её особенностей для создания комплексного туристического продукта. Этот вид туризма становится некоторой компенсаторной альтернативой образу жизни в городских мегаполисах и особенно привлекателен для жителей крупнейших городов во всём мире.

Необходимость горожанина быть вовлечённым в сельскую деятельность стала очень актуальной, так как это напрямую связано с вопросом экологии и воспитания здорового поколения. Из города в сельскую местность должны направ-

ляться инновационные технологии производства и переработки сельскохозяйственной продукции, современное оборудование, квалифицированные кадры, люди, желающие заниматься эко- и агротуризмом. Необходимо развивать инфраструктуру села, проектировать сельскохозяйственные техникумы [3]. Основная причина возникновения и развития сельского туризма – потребность горожан со средним достатком отдохнуть в сложившейся сельской среде с определенной практической пользой и наедине с природой. Также известно, что сельские поселения, их композиционно-пейзажные и масштабные человеку качества могут благоприятно влиять на психологическое состояние городского жителя, что делает привлекательной в целом агротуристическую отрасль, а следовательно, способствует развитию инфраструктуры туризма всего региона. Источниками вовлечения в туристическую деятельность могут быть как местные городские жители, так и из других регионов, и даже достаточно часто – из других стран.

В ходе работы для полноценного анализа текущей ситуации в сфере агротуризма были использованы такие материалы и методы, как анализ предпосылок, сравнительный метод, теоретическое графическое моделирование и социологические исследования, выполненные специализированными коллективами маркетологов, а также опросы, проведенные авторами данной статьи.

В Европе развитие сельского туризма было связано с индустриализацией сельского хозяйства. Возросшая технологичность привела к росту коммерциализации сельского хозяйства, снижению численности фермеров, снижению цен на сельскохозяйственные товары и общему сокращению фермерских доходов. Это повлекло за собой изменения в сельском хозяйстве как в секторе экономики. В то же время городские мегаполисы стали предлагать всевозможные направления рекреации и туризма в сельской местности [4].

В России с конца XX – начала XXI в. появились первые программы, направленные на развитие сельских территорий, в том числе на развитие инфраструктуры социального обслуживания и одного из его направлений – инфраструктуры гостеприимства. Главная задача агротуристических комплексов – перевод сельских поселений из монопроизводственной сферы

в сферу многофункциональных поселений, дающих возможность получения различного рода услуг. Таким образом, обеспечиваются рабочие места местному населению, обновляются жилые единицы, сокращается отток населения, развивается инфраструктура населённого пункта [5].

Все агротуристические комплексы условно можно поделить на комплексы аутентичной и современной направленности. Богатство культуры и истории, старинные памятники, достопримечательности, искусство, традиции, кулинария – всё это отличительные черты аутентичной направленности туризма. Самый очевидный представитель данного направления – агротуристические комплексы Италии.

Современные модели агротуризма представляют собой такие способы отдыха, как экстремальный спорт в природной среде, событийный отдых, современные технологии выращивания культур, энергоэффективная экологичная архитектура и т. п.

Агротуризм в России, в частности в Самарской области, – это молодая туристическая отрасль. Тем не менее Россия имеет огромный потенциал для развития сельского туризма как аутентичной направленности, так и современной.

На рис.1 представлено четыре этапа постепенного развития агротуризма во всём мире.



Рис. 1. Графическая модель развития агротуризма

Теоретические модели представлены в виде четырех сложившихся характерных направлений по национальному признаку.

1. Англо-американская модель сельского туризма (рис. 2) (Великобритания, США, Канада). Англо-американская модель возникла в англоязычных странах в послевоенный период, когда национальная экономика пребывала в тяжелом состоянии и требовала немедленных мер по выходу из кризиса. В этот период началось активное строительство автодорог, активизировался автотуризм. Именно автотуристы стали в англоязычных странах основными потребителями услуг агротуризма. Этот факт обусловил следующие характерные черты данной модели: ориентированность на внутренний туризм; предоставление основного набора услуг, поскольку дополнительные услуги, как правило, не востребованы; пренебрежение национальной спецификой (за исключением Англии, где национальная специфика выражена достаточно ярко) [5].

«Дом англичанина – его крепость» – гласит народная пословица. Южная Англия представляет собой отдельный неповторимый вид сельского туризма. Это зеленые просторы, поместья XVIII в. в чистейшем георгианском и готическом стиле. Это места, где жили Джейн Остин, Томас Харди, Уильям Шекспир. Джейн

Остин описывает сельские места Уилтшира как ностальгические, сонные места, вызывающие дежавю – «соломенные крыши, узкие окна с кружевными занавесками, стены, покрытые пеленой роз». Это места, обладающие мощной любовью и живой силой. Сегодня посетители со всего мира совершают паломничество в Chawton Cottage, который сейчас является музеем [6].

2. Западноевропейская модель сельского туризма (рис. 3) (Франция, Италия, Испания, Германия, Дания, Финляндия, Австрия и другие страны Западной Европы). Западноевропейская модель возникла в 1970-е гг. во Франции и Италии на фоне кризиса сельского хозяйства, связанного с потерей конкурентоспособности агропродукции на международном рынке [4]. В данном случае агротуризм стал мерой, принятой Евросоюзом для предотвращения деградации и депопуляции аграрного сектора [5].

Самым очевидным представителем агротуризма в Европе является Италия. Самые популярные регионы – Тоскана, где 25 % территории – это агротуристические усадьбы, Сицилия, Сардиния, Калабрия, а также северная предгорная часть Италии. В Италии существует несколько национальных организаций сельского туризма, самые известные из которых – Terra Nostra, Turismo Verde и Agriturismo. Они поддерживают



Рис. 2. Chawton Cottage в графстве Хэмпшир

отношения с парламентом, министерствами, административными органами власти [7].

Отель Relais Borgo Santo Pietro расположен в средневековой деревне Кьюсдино, в самом сердце Тосканы, который когда-то был местом оздоровления для средневековых паломников. Кьюсдино – это место, где родился святой Гальгано. Строительство церкви началось около 1220 г. и было завершено примерно шесть десятилетий спустя. Сегодня это крупный агротуристический комплекс площадью 300 акров с отелем и спа-салонам. Здесь используется философия «farm-to-plate» или «от фермы до тарелки», что дословно обозначает – всё, что выращивается на территории, идёт в вашу тарелку. Турист может посетить исторический центр Сиены, который объявлен ЮНЕСКО объектом Всемирного наследия и является одной из самых посещаемых туристических достопримечательностей Италии [8].

3. Азиатская модель сельского туризма (рис. 4) (Шри-Ланка, Малайзия, Япония). Азиатская модель является полной противоположностью англо-американской модели, поскольку предполагает национальный колорит, большое количество дополнительных услуг и размещение агротуристов в специально построенных «VIP-деревнях» или дорогих национальных гостиницах, расположенных в сельской местно-

сти. Азиатская модель развития агротуризма может практиковаться только в тех странах, где выработана высокая культура гостеприимства, туриндустрия находится на довольно высоком уровне и наблюдается стабильный приток иностранных туристов из года в год [5].

В Китае массовый отток населения из сельской местности в крупные города, который длится уже не одно десятилетие, привел к тому, что на территории страны образовалось большое количество заброшенных деревень. Ревитализация требует целого комплекса мер, в том числе развития туризма, который обеспечит новые рабочие места. Малоэтажный комплекс Grotto Retreat Xiyaoou был построен в деревне Сяотоу в рамках программы ревитализации сельских территорий префектуры Чжанцзякоу. Сама деревня была преобразована в общественную ферму, а чтобы обеспечить фермерам дополнительный доход за счет аренды жилья, проведения мероприятий и продажи блюд местной кухни, был построен малоэтажный комплекс из девяти построек [9].

4. Восточноевропейская модель сельского туризма (рис. 5) (Болгария, Польша, Чехия, Литва, Кипр, Греция). Восточноевропейская модель сельского туризма распространена в странах Восточной Европы – Болгарии, Польше, Чехии, а также в Греции и на Кипре.



Рис. 3. Территория Relais Borgo Santo Pietro



Рис. 4. Grotto Retreat Xiyatou, Сиятоу, Китай, 2021 г.

Формирование этой модели произошло в условиях слабо развитого жилищно-коммунального фонда сельского сектора, поэтому требовала разработки программ по реконструкции деревень, соответственно эта модель, в отличие от западноевропейской, является более затратной [5].

После распада СЭВ Румыния переживала длительный экономический кризис. В этой ситуации продвижение туризма стало важным инструментом вывода сельских районов из депрессивного состояния. В 1993 г. румынское правительство инициировало разработку стратегии развития туризма, которая была опубликована в 1994 г. Трансильвания – это область на северо-западе Румынии. С востока и юга Трансильванию окружают Карпаты. Важнейшим регионом развития сельского туризма была избрана историческая область Бран в Трансильвании, где находится 13 деревень, в том числе одноименная деревня Бран. Она возникла как сторожевой пункт на древнем торговом пути из Трансильвании в Валахию, но приобрела особую известность благодаря замку Х в., который считается обителью

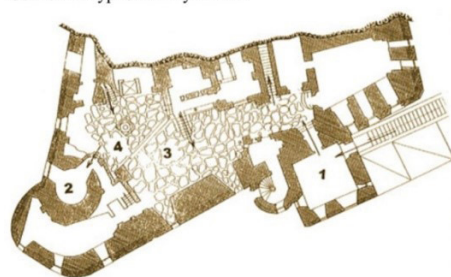
графа Дракулы, всемирно известного персонажа книги Б. Стокера [10].

5. Агротуризм в России. В России агротуризм проявлялся в виде летних домов или дач в начале XIX столетия, но развитие данной отрасли сдержали военные годы, упадок в стране и последовавшие за ними годы восстановления разрушенного хозяйства, в первую очередь – промышленности и жилищного фонда. Агротуризм начинает получать популярность только в последнее десятилетие на фоне роста городских агломераций и крупных городов как альтернативная форма рекреационной деятельности.

Экопарк «Ясно-поле» – это объединение нескольких хозяйств на территории 500 га в Ясногорском районе Тульской обл., которые ведут сельскохозяйственную и агротуристическую деятельность, создавая условия для развития окружающих деревень и поселений. На всей территории ведётся сельскохозяйственная и туристическая деятельность (рис. 6).

Здесь располагаются территории для выращивания кормов животных, пастбища, фруктовые сады, питомники для растений, плантации

Сельский туризм в Румынии



Замок Бран. План первого этажа

- 1. Помещение охранника
- 2. Часовня Принца Мирчи
- 3. Внутренний двор
- 4. Фонтаны

Окружающая застройка замка Бран



Рис. 5. Замок Бран, Трансильвания, Румыния

Сельский туризм в России, Экопарк "Ясно-Поле"

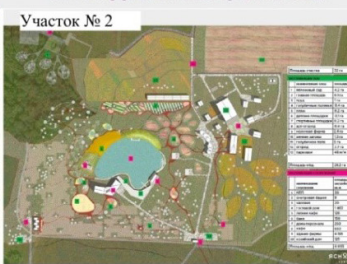
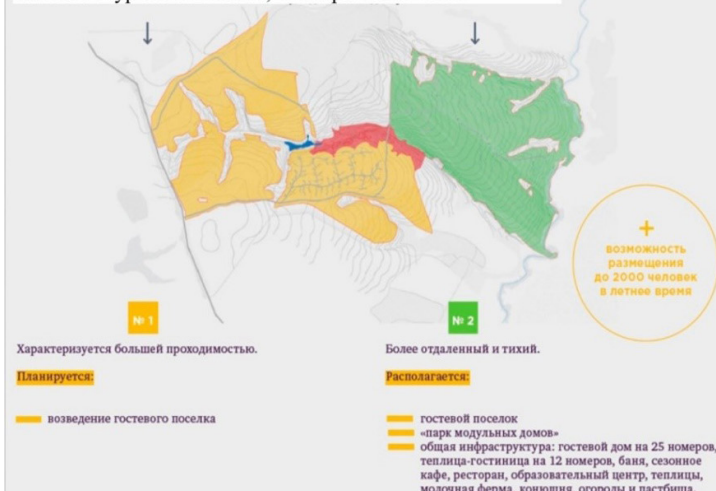


Рис. 6. Экопарк «Ясно-Поле», Тульская область, 2013 г.



Рис. 7. Теоретическая модель архитектурно-градостроительной организации агротуристических комплексов

ягодных кустарников и овощей, теплицы. Самая изолированная часть территории экопарка, прилегающая к реке Восьма, отведена под эколабораторию. Здесь совместными усилиями архитекторов из разных стран будут создаваться образцы современных и удобных домов на основе энергоэффективных и экологических технологий (рис. 7).

Вывод. В конечном итоге, рассмотрев зарубежный и отечественный опыт, пути развития агротуризма в разных странах, можно утверждать, что агротуризм благоприятно влияет на экономическую ситуацию, а также решает следующие проблемы внутри региона: препятствует деградации сельских поселений; способствует восстановлению исторического фонда в том или ином поселении (реконструкция и реставрация объектов), сокращению оттока местного населения из сёл и деревень; снижается антропогенная психологическая нагрузка на жителя мегаполиса; развивается туристическая сфера как экономический сектор региона; появляется интерес городского жителя к истории и культуре сельских поселений, края и страны в целом.

БИБЛИОГРАФИЧЕСКИЙ СПИСОК

1. Коробова О. П. Агротуризм как стимул развития сельских территорий // Academia. Архитектура и строительство. 2019. № 3. С. 15–20.
2. История возникновения сельского туризма [Электронный ресурс]: URL: https://studbooks.net/731145/turizm/istoriya_vozniknoveniya_razvitiya_selskogo_turizma (дата обращения: 14.03.2021).
3. Ахмедова Е.А., Мятажин М.Д. Градостроительные факторы, влияющие на определение приоритетных направлений территориально-пространственного развития Самарско-Тольяттинской агломерации // Традиции и инновации в строительстве и архитектуре. Архитектура и градостроительство. 2019. С. 146–161.
4. Куликов А.А., Пашенцев В.В. Основы концепции развития эко-агротуризма в российской провинции // Туризм: право и экономика. 2004. № 3. С. 15–16.
5. История возникновения сельского туризма в разных странах [Электронный ресурс]: URL: <https://cyberpedia.su/12x108fd.html> (дата обращения: 14.03.2021).
6. Stoeltie B., Stoeltie R. Country houses of England // Taschen. 1999. pp. 14–23.

7. Агротуризм по-итальянски [Электронный ресурс]: URL: <https://annamont.livejournal.com/22024.html> (дата обращения: 10.07.2021).

8. Borgo Santo Pietro [Электронный ресурс]: URL: <https://www.lhw.com/hotel/Borgo-Santo-Pietro-Siena-Italy#proprecommendations> (дата обращения: 15.07.2021).

9. Малоэтажный комплекс Grotto Retreat Xiyaoou [Электронный ресурс]: URL: https://www.architime.ru/news/studio_avoid/grotto_retreat_xiyaoou.htm#23.jpg (дата обращения: 5.08.2021).

10. Стратегия развития сельского туризма в Румынии [Электронный ресурс]: URL: https://bstudy.net/751602/turizm/strategiya_razvitiya_selskogo_turizma_rumynii (дата обращения: 18.08.2021).

REFERENCES

1. Korobova O. P. Agritourism as a stimulus for the development of the region of territories. *Academia. Arhitektura i stroitel'stvo* [Academy. Architecture and construction], 2019, no. 3, pp. 15-20. (in Russian)

2. *Istoriya vozniknoveniya sel'skogo turizma* [The history of rural tourism]. Available at: https://studbooks.net/731145/turizm/istoriya_vozniknoveniya_razvitiya_selskogo_turizma (accessed March 1, 2021).

3. Akhmedova E.A., Myatezhin M.D. Urban planning factors influencing the determination of priority areas of territorial and spatial development of the Samara-Togliatti agglomeration. *Traditsii i innovatsii v stroitel'stve i elektroenergetike. Arkhitektura i gradostroitel'stvo* [Traditions and innovations in construction and architecture. Architecture and urban planning], 2019, pp. 146-161. (in Russian).

4. Kulikov A. L., Pashentsev V.V. [Fundamentals of the concept of development of eco-agritourism in the Russian province. *Turizm: pravo i ekonomika* [Tourism: law and economics], 2004, no. 3, pp. 15-16. (in Russian)

5. *Istoriya pojavleniya sel'skogo turizma v raznykh stranakh* [The history of rural tourism in different countries]. Available at: <https://cyberpedia.su/12x108fd.html> (accessed March 3, 2021).

6. Stoeltie B., Stoeltie R. Country houses of England. Taschen, 1999, pp. 14-23.

7. Livejournal. Available at: <https://annamont.livejournal.com/22024.html> (accessed March 3, 2021).

8. Borgo Santo Pietro. Available at: <https://www.lhw.com/hotel/Borgo-Santo-Pietro-Siena-Italy#proprecommendations> (accessed March 3, 2021).

9. Malojetazhnyj kompleks Grotto Retreat Xiyaoou (Low-rise complex Grotto Retreat Xiyaoou). Available at: https://www.architime.ru/news/studio_avoid/grotto_retreat_xiyaoou.htm#23.jpg (accessed March 3, 2021).

10. *Strategija razvitiya sel'skogo turizma v Rumynii* [Rural tourism development strategy in Romania]. Available at: https://bstudy.net/751602/turizm/strategiya_razvitiya_selskogo_turizma_rumynii (accessed March 3, 2021).

Об авторах:

АХМЕДОВА Елена Александровна

доктор архитектуры, член-корреспондент РААЧН, профессор кафедры градостроительства, заведующая кафедрой градостроительства Самарский государственный технический университет Академия строительства и архитектуры 443100, Россия, г. Самара, ул. Молодогвардейская, 244 E-mail: dir_inst_arch@bk.ru

ГУДЬ Татьяна Андреевна

магистрант кафедры градостроительства Самарский государственный технический университет Академия строительства и архитектуры 443100, Россия, г. Самара, ул. Молодогвардейская, 244 E-mail: alyatata97@mail.ru

AKHMEDOVA Elena A.

Doctor of Architecture, Corresponding Member of RAACS, Head of the Urban Planning Chair Samara State Technical University Academy of Architecture and Civil Engineering 443100, Russia, Samara, Molodogvardeyskaya str., 244 Email: dir_inst_arch@bk.ru

GUD`Tatiana A.

Master's degree Student, Architecture Department Samara State Technical University Academy of Architecture and Civil Engineering 443100, Russia, Samara, Molodogvardeyskaya str., 244 Email: alyatata97@mail.ru

Для цитирования: Ахмедова Е.А., Гудь Т.А. Актуальные предпосылки развития агротуристических комплексов – мировой опыт // Градостроительство и архитектура. 2022. Т.12, № 1. С. 104–111. DOI: 10.17673/Vestnik.2022.01.13.

For citation: Akhmedova E.A., Gud' T.A. Current Prerequisites for Development Agro-tourist complexes: World Experience. *Gradostroitel'stvo i arhitektura* [Urban Construction and Architecture], 2022. Vol. 12, no. 1. Pp. 104–111. (in Russian) DOI: 10.17673/Vestnik.2022.01.13.