

ОБРАЗ ГОРОДА. КОД КУЛЬТУРНОЙ ИДЕНТИЧНОСТИ И СОХРАНЕНИЕ НАСЛЕДИЯ. ИНФРАСТРУКТУРА АРХИТЕКТУРНОГО ТУРИЗМА



УДК 72.035.5

DOI: 10.17673/Vestnik.2022.01.20

А. Г. ВАЙТЕНС
М.С. ШТИГЛИЦ

ПРОМЫШЛЕННОЕ НАСЛЕДИЕ САНКТ-ПЕТЕРБУРГА XIX – НАЧАЛА XX ВЕКОВ КАК ОБЪЕКТЫ АРХИТЕКТУРНОГО ТУРИЗМА

INDUSTRIAL HERITAGE OF SAINT PETERSBURG XIX - EARLY XX CENTURIES AS OBJECTS OF ARCHITECTURAL TOURISM

Территории и объекты промышленной архитектуры являются важной и неотъемлемой частью облика Санкт-Петербурга. На обширных производственных территориях Петербурга, в прошлом индустриальной столицы России, сосредоточены многие ценные памятники зодчества XIX – начала XX вв., созданные видными архитекторами. Однако судьба этого архитектурного наследия вызывает серьезные опасения. Ликвидация многих производств, вызванная социально-экономическими переменами, оставила безжизненными целые группы предприятий. Такие объекты находятся в разной степени сохранности, по-разному репрофилированы и используются. В статье кратко представлена история формирования этих памятников промышленной архитектуры. Целью статьи является рассмотрение наиболее характерных объектов промышленного наследия Санкт-Петербурга, расположенных вдоль водных артерий города – Невы и Обводного канала, как объектов архитектурного туризма.

Ключевые слова: наследие промышленной архитектуры, преобразование зданий и территорий, изменение функций, охрана архитектурного наследия

Рассмотрим наиболее характерные объекты промышленного наследия Санкт-Петербурга XIX – начала XX вв. как объекты архитектурного туризма, расположенные вдоль реки Невы и Обводного канала.

Однако начать следует с наиболее старых и успешно реконструированных объектов промышленного наследия.

Territories and objects of industrial architecture are an important and integral part of the image of St. Petersburg. On the vast industrial territories of St. Petersburg, in the past the industrial capital of Russia, many valuable architectural monuments of the 19th - early 20th centuries, created by prominent architects, are concentrated. However, the fate of this architectural heritage raises serious concerns. The liquidation of many industries, caused by socio-economic changes, left entire groups of enterprises lifeless. Such objects are in varying degrees of preservation, repurposed and used in different ways. The article briefly presents the history of the formation of these monuments of industrial architecture. The purpose of the article is to consider the most characteristic objects of the industrial heritage of St. Petersburg, located along the waterways of the city - the Neva and the Obvodny Canal, as objects of architectural tourism.

Keywords: heritage of industrial architecture, transformation of buildings and territories, change of functions, protection of architectural heritage

Главная станция Санкт-Петербургских городских водопроводов

В излучине Невы, неподалеку от Смольного и напротив Гаврического дворца, располагается комплекс инженерных сооружений городского водопровода (рис. 1). Водонапорная башня, здания фильтров, насосных и машин-

ных отделений возводились на протяжении второй половины XIX в. Водонапорная башня была сооружена в 1860–1863 гг., после чего население всей левобережной части города смогло пользоваться центральным водоснабжением [1, с. 86]. Этот инженерный комплекс действует и в настоящее время и находится под охраной государства как памятник промышленной архитектуры. В начале 2000-х гг. в водонапорной башне был размещен Музей Воды (рис. 2), в котором представлена история водоснабжения российской столицы. Отреставрированная и подсвеченная в вечернее время башня является показательным примером возрождения старых инженерных сооружений.

Товарищество Невской прядильной мануфактуры (Прядильно-ниточный комбинат имени С.М. Кирова)

Из всех старых промышленных предприятий, расположенных на берегу Невы, эта мануфактура занимает самое видное место. Многоплановый фабричный комплекс располагается вдоль Синопской набережной и уходит в глубину квартала. Невская бумагопрядильная мануфактура была основана в 1833 г. бароном Людвигом Штиглицем. Первое здание фабрики сгорело, но на его месте и в пределах квартала были позднее построены корпуса быстро развивавшейся фабрики. К Неве обращен главный фасад самой поздней постройки – так называемой Второй прядильной фабрики (рис. 3). Она была сооружена в 1895 г. [1, с. 92]. Это здание доминирует в застройке комплекса и в невской панораме. Фоном ему служит находящийся на втором плане корпус Ниточной фабрики, построенный ранее, в 1888 г., и выходящий на ул. Красного текстильщика [2, с. 82]. В 1918 г. Невская бумагопрядильная мануфактура была национализирована и как прядильно-ниточный комбинат функционировала до конца 1980-х гг.

К 1990-м гг. прядильно-ниточное производство было свернуто. Реновация этого предприятия прошла успешно. К началу 2000-х гг. корпуса бумагопрядильных фабрик были перепрофилированы под офисные и коммерческие функции [1, с. 93]. В них размещен Городской документационный центр, в котором можно оформить большинство необходимых для жизни документов. В одном из корпусов бывшей Ниточной фабрики сохранилось производство эксклюзивных ниточных и текстильных изделий.

Отдельным туристским маршрутом может рассматриваться обзор старых промышленных предприятий, расположенных вдоль Обводного канала. Первым из них может стать Элеватор

бывшего Акционерного общества Петербургских товарных складов (рис. 4).

Элеватор бывшего Акционерного общества Петербургских товарных складов

Формирование мукомольного комбината Акционерного общества Петербургских товарных складов началось у истока Обводного канала в 1907 г. В 1911 г. инженер И.Н. Квиль построил здесь элеватор и пакгаузы [1, с. 160]. В 1920-х гг. было возведено служебное здание мукомольного комбината, названного Мельницей имени Ленина. Это здание можно считать одним из предвестников конструктивизма (рис. 5).

Элеватор виден издали со стороны Невы и Обводного канала. По своему прямому назначению элеватор работал до конца 1990-х. Сейчас здание не используется и находится под государственной охраной. Серьезной проблемой является современное использование подобных инженерных сооружений. Элеватор и служебное здание после внутренней реконструкции могут выполнять различные функции – стать складом, многоярусным гаражом или даже универмагом. Но современными инвесторами они пока не востребованы.

Новая бумагопрядильная мануфактура (бизнес-центр «Ткачи»)

Новая бумагопрядильная мануфактура – одно из петербургских предприятий, построенных по типу первых английских машинных фабрик (рис. 6). Это здание было построено в 1846 г. [1, с. 238]. В то время в Петербург из Англии морским путем поставлялись хлопок и уголь, а также первые ткацкие станки и металлические конструкции каркаса. По Обводному каналу материалы доставлялись из Петербургского порта. В основном строительство главного корпуса было закончено в 1850 г. В 1851–1906 гг. к зданию пристраивались новые корпуса и башни, часть из которых не сохранилась [1, с. 240].

В 1918 г. фабрика была национализирована, а в 1922 г. ей было присвоено имя революционера Петра Анисимова. Фабрика успешно работала до середины 1990-х, когда ее деятельность из-за экономических проблем была прекращена. На рубеже XX–XXI вв. решалась судьба фабрики и были идеи о ее сносе. Позднее было принято решение о сохранении фабричных корпусов, выходящих на Обводный канал. Новые владельцы этих корпусов отреставрировали здание и придали ему полезную общегородскую функцию. До 2018 г. здесь располагалось креативное артпространство Ткачи, где были



Рис. 1. Бывшая Главная станция Санкт-Петербургских городских водопроводов. В настоящее время Музей Воды



Рис. 2. Музей Воды. Интерьер



Рис. 3. Бывшее прядильное предприятие Штиглица на Синопской набережной Невы (1895 г.)



Рис. 4. Акционерное общество Петербургских товарных складов. Элеватор (1911 г.)



Рис. 5. Невская мельница. Фрагмент элеватора (конец 1920-х гг.)



Рис. 6. «Ткачи». Общий вид со стороны Обводного канала

помещения для различных видов творческой деятельности, кафе, выставочные пространства (рис. 7). Из-за экономических проблем функция здания поменялась, и в настоящее время здесь размещаются лишь офисы бизнес-центра «Сенатор».

Главный газовый завод Общества столичного освещения

Этот комплекс – один из выдающихся памятников промышленной архитектуры второй половины XIX в. Он строился в несколько этапов по заказу «Общества столичного освещения» по проектам известного в то время архитектора Рудольфа Бернгарда. Комплекс завода состоит из четырех газгольдеров – круглых сооружений с купольными завершениями и нескольких сооружений, в которых из угля вырабатывался светильный газ для городского освещения. Первые два газгольдера были сооружены в 1858–1862 гг. [1, с. 220]. Наибольший интерес представляют купольные конструкции газгольдеров. Сохранившийся лучше других круглый газгольдер имеет 42 м в диаметре и 20 м в высоту [1, с. 221] (рис. 8).

К 1910 г. потребность в светильном газе для городского освещения утратилась, и с этого времени газгольдеры и сопутствующие инженерные сооружения не использовались. В советское время газгольдеры частично использовались для химических производств завода «Композит».

Долгие годы город и владельцы завода не могли найти газгольдерам должного применения. Существовали различные идеи использования газгольдеров – и как парковочных пространств, и как складов [5]. В конце 1990-х гг. обсуждались идеи даже полного сноса этих сооружений. Относительно недавно, в начале 2000-х, было принято решение для размещения в самом крупном газгольдере Городского планетария [1, с. 220] (рис. 9). В остальных газгольдерах в настоящее время размещается парковка и «Первое креативное пространство научно-технического направления» в Петербурге.

Обводный двор (бывший спиртовой склад и производство)

С 1880-х гг. в России была введена государственная монополия на изготовление и продажу спиртных напитков. В 1896–1898 гг. в Петербурге на набережной Обводного канала на территории 2,6 га был построен Казенный винный склад [2, с. 84], куда владельцы частных винокуренных заводов были обязаны свозить неочищенный спирт (рис. 10). Далее спирт очищался, из него подготов-

лялись настойки и водка, все это разливалось по бутылкам, складировалось и тут же продавалось большими партиями. Таким образом, к 1900 г. был окончательно построен и введен в действие водочный промышленно-логистический комплекс, просуществовавший до 1918 г. [2, с. 87].

В советское время этот комплекс был постепенно ликвидирован (хотя государственная монополия на выпуск винно-водочных изделий и сохранялась). В зданиях бывшего склада размещались различные небольшие производства, в послевоенное время здания использовались для складских нужд.

В 2015 г. этот комплекс с территорией был выкуплен инвесторами у города и превращен в многофункциональный комплекс. Здесь расположены арендные помещения, офисы, кафе, выставочные помещения (рис. 11). Хотя этот комплекс не взят на государственную охрану, он содержится, частично реставрируется и используется наилучшим образом, а также может служить образцом реновации старых промышленных сооружений, куда доступ вполне открыт.

«Красный треугольник»: история и незавершенная реновация

«Красный треугольник» – первая в России резиновая фабрика, берущая начало со второй половины XIX в. В начале 1880-х гг. под ее строительство был выделен треугольный участок южнее Обводного канала площадью 34 га. К 1886 г. участок был застроен первыми корпусами, где производились галоши [1, с. 75]. Позднее расширявшееся предприятие выпускало резиновые трубы, ковры и другие резиновые изделия. К 1911 г. сформировался фронт фабричной застройки набережной Обводного канала [1, с. 76] (рис. 12). В это же время был утвержден фирменный знак изделий – Треугольник.

В 1918 г. предприятие было национализировано и получило название «Красный треугольник». В 1930 г. на базе этого предприятия был создан первый в стране Ленинградский шинный завод.

До конца 1990-х гг. «Красный треугольник» работал более или менее успешно, выпуская широкий ассортимент шин для автомобилей и тракторов, резиновую обувь и даже резиновые игрушки (рис. 13). В конце 1990-х гг. Ленинградский шинный завод вышел из состава «Красного треугольника», и с этого времени начался развал предприятия, закончившийся его банкротством в 2002 г. В результате банкротства бывшие цеха были распроданы множеству мелких собственников. Часть цехов находится в полуразрушенном состоянии.

В начале 2000-х гг. в результате предпроектных исследований Инспекции по охране



Рис. 7. Бизнес-центр «Ткачи». Ресторан



Рис. 8. Бывший газгольдер «Общества столичного освещения» (начало 1850-х гг.)



Рис. 9. Преобразование газгольдера под Планетарий



Рис. 10. Обводной двор. Деловой Центр

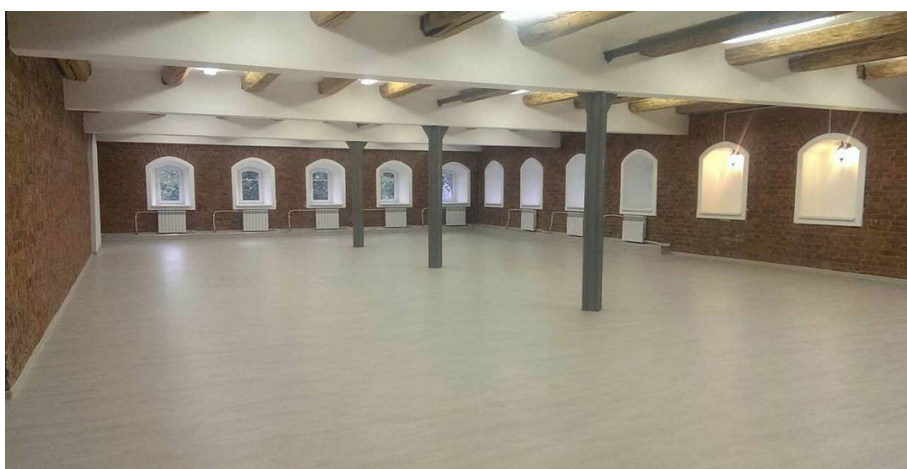


Рис. 11. Обводный двор. Интерьер



Рис. 12. Фабрики резиновых изделий в Санкт-Петербурге (1910 г.).
Как это начиналось



Рис. 13. «Красный треугольник». 1900-е гг.

памятников Санкт-Петербурга была произведена инвентаризация цехов по времени постройки [3]. Часть производственных помещений, выходящих на Обводный канал, была отреставрирована уже за счет новых собственников и частично сдается в аренду. Но реконструкция всего комплекса (а это территория 34 га) потребует значительных средств, которых у города нет. Также непонятно, какие деловые, досуговые и культурные функции могут быть размещены в таком обширном комплексе и кто из возможных инвесторов может быть в этом заинтересован. А пока за частично отремонтированными фасадами, выходящими на Обводный канал, скрывается полная разруха. Попасть на территорию бывшего «Красного треугольника» нереально и наблюдать этот памятник промышленного зодчества можно лишь с набережной Обводного канала.

Российская бумагопрядильная мануфактура (фабрика «Веретено»)

Одна из первых отечественных машинных ткацких фабрик основана в 1835 г. Первоначальный проект был заказан в Англии и доработан в Петербурге архитектором Н.Я. Анисимовым под руководством одного из владельцев фабрики А.Я. Вильсона [1, с. 58]. Главное здание состоит из центрального (в глубине двора) и двух боковых симметричных корпусов. Это ранний пример многоэтажного производственного сооружения с внутренним металлическим каркасом.

Черты позднего классицизма наиболее отчетливо заметны в павильоне проходной-контроля, увенчанном легкой ротондой с тонкими колонками и парящей фигуркой Меркурия. Над аркой и по сторонам ее расположены три чугунные доски с именами учредителей бумагопрядильной компании и датой основания фабрики.

Фабрика построена почти одновременно с завершением прокладки Обводного канала – важной водной артерии, вдоль которой сформировался мощный промышленный пояс. Во второй половине XIX в. предприятие было расширено. Работы проводились под руководством архитекторов Р.Р. фон Генрихсена (1857), Н.П. Гребенки (1858), Л.Ф. Шперера (1883) и К.К. Шафгаузена (1890-е) [1, с. 61]. Здание заводской проходной одним из первых среди промышленных построек Петербурга было взято под государственную охрану [4, с. 362]. Сейчас и оно, и производственный корпус используются фабрикой «Веретено» по первоначальному назначению.

Этим производственным корпусом может быть завершено рассмотрение памятников промышленной архитектуры, расположенных вдоль Обводного канала.

Таким образом, зарубежный опыт преобразования промышленных территорий и сооружений [6] был частично использован при реконструкции рассмотренного промышленного наследия. На основе предложенной последовательности рассмотрения бывших промышленных сооружений может быть создан туристический маршрут, который откроет для жителей и гостей города еще одну страницу архитектурного наследия Санкт-Петербурга.

БИБЛИОГРАФИЧЕСКИЙ СПИСОК

1. Штиглиц М.С., Гордеева М.А., Кириков Б.М., Лелина В.И. Памятники промышленной архитектуры Санкт-Петербурга. М.: «Северный паломник», 2020. 272 с.: ил.
2. Штиглиц М.С. Промышленная архитектура Петербурга в сфере «Индустриальной археологии». СПб.: «Белое и черное», 2003.
3. Штиглиц М.С. Памятники промышленной архитектуры Санкт-Петербурга. СПб.: «Белое и черное», 2003.

4. Памятники истории и культуры Санкт-Петербурга, состоящие под государственной охраной: справочник. СПб.: Коло, 2005.

5. *Fedorov Segei*. Gasbehalten bauten – Denkmaler der Industriearchitektur des 19. Jahrhunderts in St-Petersburg // *Architektura. Zeitschrift fur Geschichte der Baukunst*. Band 21.1991.

6. *Stratton Michael*. *Industrial Building Concervation and Regeneration*. London: 2001.

5. *Fedorov Segei*. Gasbehalten bauten – Denkmaler der Industriearchitektur des 19. Jahrhunderts in St-Petersburg. *Architektura. Zeitschrift fur Geschichte der Baukunst*, 1991. Band 21.

6. *Stratton M*. *Industrial Building Concervation and Regeneration*. London, 2001.

REFERENCES

1. Stiglitz M.S., Gordeeva M.A., Kirikov B.M. Lelina V.I. *Pamjatniki promishlennoi architektury Sankt Peterburga* [The monuments of industrial architecture of Saint Petersburg]. Moscow, Severny Palomnik Publ., 2020.

2. Stiglitz M.S. *Promishlennaja architektura Peterburga v sfere "Industrialnoi arheologii"* [The industrial architecture of Petersburg in the sphere of 'Industrial archeology']. Saint Petersburg, White and Black Publ., 2003.

3. Stiglitz M.S. *Pamjatniki promishlennoi architektury Sankt Peterburga* [The monuments of industrial architecture of Saint Petersburg]. Saint Petersburg, White and Black Publ., 2003.

4. *Pamjatniki istorii i kulturi, Sankt Peterburga sostojaschii pod gosudarstvennoi ohranoi. Spravochnik* [The monuments of history and culture of Saint Petersburg under the state protection. Reference book]. Saint Petersburg, Kolo Publ., 2005.

Об авторах:

ВАЙТЕНС Андрей Георгиевич

доктор архитектуры, профессор кафедры градостроительства,

советник РААСН

Санкт-Петербургский государственный архитектурно-строительный университет
190005, Россия, г. Санкт-Петербург,
2-я Красноармейская ул., 4
E-mail: avaytens@gmail.com

VAYTENS Andrey G.

Doctor of Architecture, Professor of the Town Planning Chair
Saint Petersburg State University of Architecture and Civil Engineering
190005, Russia, Saint Petersburg,
2-nd Krasnoarmeyskaya str., 4
E-mail: avaytens@gmail.com

ШТИГЛИЦ Маргарита Сергеевна

доктор архитектуры, профессор центра инновационных образовательных проектов Санкт-Петербургская государственная художественно-промышленная академия имени А.Л. Штиглица
191028, Россия, г. Санкт-Петербург,
Соляной переулок, 13

SHTIGLITS Margarita S.

Doctor of Architecture, Professor of the Center for Innovative Educational Projects
Saint Petersburg Stieglitz State Academy of Art and Design
191028, Russia, Saint Petersburg, Salt Lane, 13

Для цитирования: *Вайтенс А.Г., Штиглиц М.С.* Промышленное наследие Санкт-Петербурга XIX – начала XX веков как объекты архитектурного туризма // *Градостроительство и архитектура*. 2022. Т.12, № 1. С. 154–162. DOI: 10.17673/Vestnik.2022.01.20.

For citation: *Vaytens A.G., Shtiglits M.S.* Industrial Heritage of Saint Petersburg XIX - early XX Centuries as Objects of Architectural Tourism. *Gradostroitel'stvo i arhitektura* [Urban Construction and Architecture], 2022. Vol. 12, no. 1. Pp. 154–162. (in Russian) DOI: 10.17673/Vestnik.2022.01.20.