

А. С. ИСАКОВ**ОСОБЕННОСТИ АРХИТЕКТУРЫ ФАБРИК-КУХОНЬ ЮГА РОССИИ****FEATURES OF ARCHITECTURE OF FACTORIES-KITCHENS OF THE SOUTH OF RUSSIA**

Рассматривается опыт строительства фабрик-кухонь, построенных в 1930-е годы в южных регионах России (Запорожье, Мариуполь, Сталино-Донецк, Ростов-на-Дону, Сталинград-Волгоград, Саратов). Анализируются исторические и социальные условия их реализации, обстоятельства возникновения. Исследуются градостроительные ситуации, в которых появились фабрики-кухни, объемно-пространственные и функционально-планировочные решения, архитектурные и композиционные особенности. Дается оценка существующему состоянию сохранившихся объектов рассматриваемой типологии, определяются направления их дальнейшего исследования.

Ключевые слова: юг России, фабрика-кухня, общественное питание, конструктивизм, объемно-пространственная композиция

Особенности архитектуры фабрик-кухонь ряда географических районов юга страны почти не учитывались при исследовании путей развития советской архитектуры, и это сужало общую картину. Оставшиеся вне поля зрения исследователей материалы важны для анализа процесса формирования новых в социальном отношении типов общественных зданий.

Выявление таких новых материалов возможно при изучении архитектуры промышленных центров юга России. Здесь в годы становления советского общества процесс формирования нового социального заказа в архитектуре протекал особенно интенсивно и ярко. Результатом этого было появление и становление в архитектуре многих новых типов общественных зданий, в том числе и исследуемых фабрик-кухонь.

В статье была поставлена цель исследовать фабрики-кухни юга России и Поволжья, в частности в таких городах, как Запорожье, Мариуполь, Сталино (Донецк), Ростов-на-Дону, Сталинград (Волгоград) и Саратов (рис. 1). Ввиду сложной военно-политической обстановки в данном регионе представилось возможным осуществить командировки только в Волгоград и Саратов. В дальнейшем, в Российской государственной библиотеке в отделе газет, который находится в г. Химки, удалось найти уникальный и ранее не опубликованный

The experience of building factory-kitchens built in the 1930s in the southern regions of Russia is considered, the historical and social conditions of their implementation and the circumstances of their occurrence are analyzed. City-building situations in which kitchen factories, spatial and functional planning solutions, architectural and compositional features have appeared are investigated. Assessment of the existing state of stored objects of the considered typology is given, the directions of their further research are determined.

Keywords: south of Russia, kitchen factory, catering, constructivism, spatial composition

материал по фабрике-кухне в г. Мариуполь Донецкой народной республики.

В аспекте заявленной темы особый интерес вызывает карта-схема передвижения выездной редакции газеты «Общественное питание». Полученный материал помог в поиске и исследовании материалов по фабрикам-кухням юга России (рис. 2).

В середине 1920-х – начале 1930-х гг. для широкого использования в производстве женского труда остро стояла проблема перестройки быта с задачей освобождения женщин для вовлечения их в общественное производство.

Эта причина, наряду с другими, привела к интенсивным попыткам внедрить в жизнь новые типы общественных зданий, жилых домов с развитым комплексом коммунально-бытового обслуживания, стимулировала строительство детских садов и как ключевая точка всей этой общественной застройки явилось появление в 1925 г. первой в СССР фабрики-кухни в г. Иваново, опыт эксплуатации которой вызвал в конце 1920-х гг. массовое строительство зданий данного типа во многих промышленных центрах страны.

Фабрика-кухня – уникальный типологический феномен советской архитектуры. Большой вклад в развитие этого типа зданий внес видный общественный деятель Артемий Баратович Халатов. Приведем цитату из книги М. Сейфи

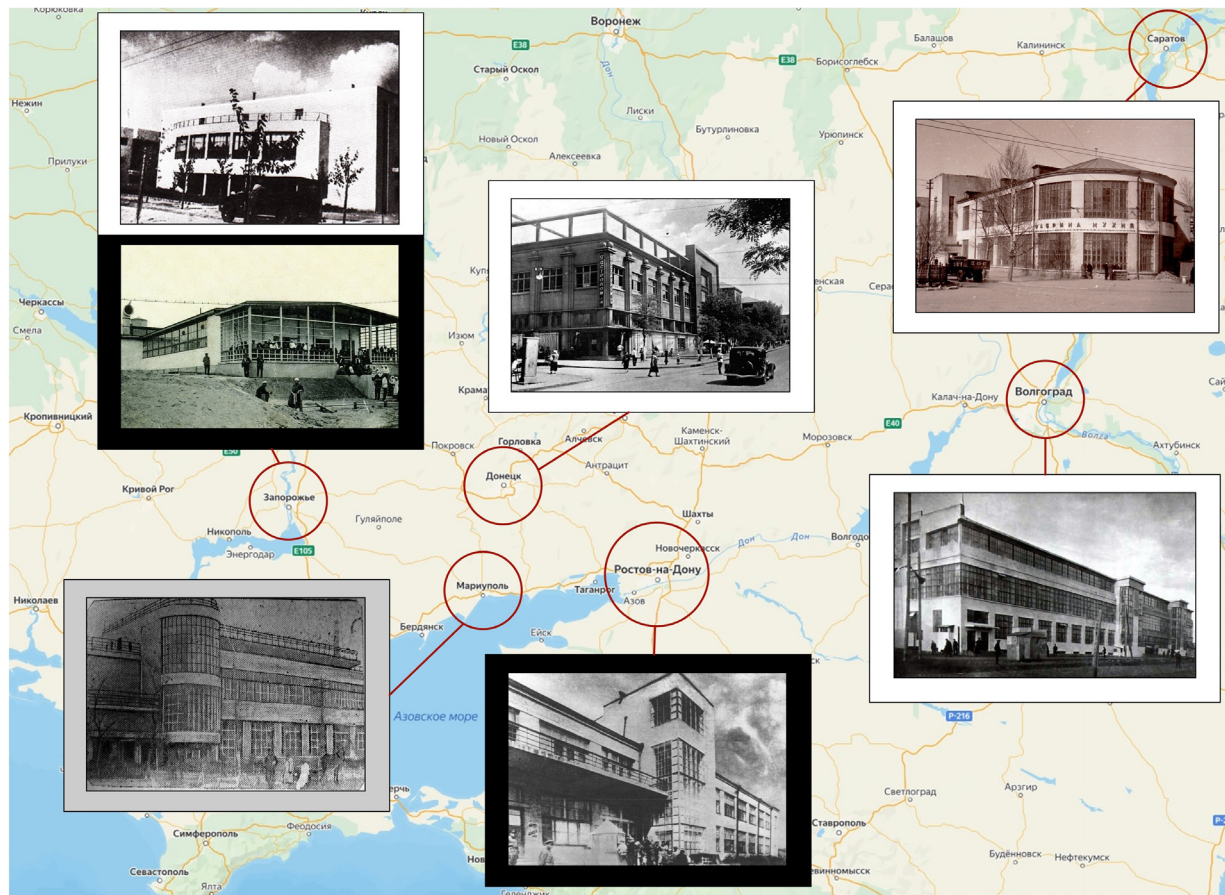


Рис. 1. География рассматриваемых объектов (серым цветом выделены объекты, которые публикуются впервые, черным – утраченные)

«Фабрика-кухня» о том, как создавалось паевое товарищество «НАРПИТ» (Народное питание).

«В первые годы после революции не было возможности заняться полностью вопросами осуществления правильного рабочего питания. В годы гражданской войны было организовано лишь «коммунальное питание», ставящее первоочередной задачей борьбу с продовольственной разрухой. По окончании войны, когда мы вошли в полосу мирного строительства, необходимость и своевременность организации массового питания трудящихся была продиктована как самими рабочими, так и рядом партийных, советских и хозяйственных организаций. Отделы работниц повсеместно поддержали мысль об общественном питании, которое дает «раскрепощение женщин от мелкой притупляющей работы по кухне»... Здраводелы также сказали свое веское слово о том, что здоровье рабочей семьи и женщины в особенности будет укреплено при условии развития правильного общественного питания. Органы промыш-

ленности тоже учли, что недоедание рабочих влияет на производительность труда.

В результате высказанных пожеланий и постановлений рабочих организаций при фабриках и заводах, а также по городам стала расти сеть общественных столовых. Столовые эти главным образом приспособлялись к существующим помещениям. Для этого использовались самые различные здания, начиная от пустующих цехов и мастерских отдельных фабрик и заводов и кончая бывшими трактирами и ресторанами. Такое приспособление зданий было проще и требовало, конечно, значительно меньше затрат, чем новое строительство, хотя в общем затраты оказались не столь малыми, если их сравнить со стоимостью последующих ремонтов. Кроме того, здания были тесны, неблагоустроены и неблагополучны в санитарном отношении. Пропускная способность их также была ограничена (в большинстве случаев в 1922 г. находились главным образом в руках фабрик и заводов. Кооперация в то время еще



Рис. 2. Карта-схема маршрута выездных редакций газеты «Общественное питание» (публикуется впервые, источник: Российская государственная библиотека, отдел газет)

была слаба и все свое внимание уделяла развитию торговой сети; опыта же в постановке дела массового питания не было. Чувствовалось, что нужна направляющая рука, двигающая и развивающая дело общественного питания вперед. Такой направляющей организацией и явилось паевое товарищество «Нарпит», которое призвано было в СССР осуществлять, развивать, планировать и рационализировать дело общественного питания, Нарпит начал свою деятельность с мая 1923 г.

Учредителями Нарпита были ВСНХ, НКПС, Наркомздрав, Наркомтруд, Наркомпрод, Наркомпочтель, ВЦСПС, Центросоюз, Церабсекция, Транпосекция, ЦК Последгол при ВЦИК, Московский и Ленинградский советы РК и КД. Указанные организации вложили свои средства в виде паевых взносов. В основу деятельности т-ва были положены следующие задачи: пропаганда идей общественного питания, организация образцовых предприятий и содействие кооперативным и общественным организациям в деле общественного питания

как в отношении рациональной постановки его, так и путем предоставления кредитов и снабжения соответствующим инвентарем и оборудованием. Являясь формально паевым (акционерным) т-вом, Нарпит по существу сильно отличается от обычных акционерных обществ. В то время как последние ставят целью большей частью извлечение прибылей, Нарпит во главу угла своей работы поставил развитие общественного дела, совершенно не преследуя коммерческих целей, фактическое освобождение женщины от домашней кухни [1, с. 7].

В нашем распоряжении имеется уникальный документ, который автор статьи получил из личного архива семьи Максимовой, отзыв о сотруднике Нарпита – Максимовой Екатерине Николаевне, автора самарской фабрики-кухни и ряда других.

«Во время моего руководства Нарпитом инженер-строитель Максимов Е.Н. с 1924 г. принимала активное участие в разработке проекта фабрик-кухонь и столовых, как в качестве проектировщика, так и секретаря строитель-

ной комиссии Научно-пищевого совета Нарпита. При ближайшем участии г. Максимовой прорабатывался проект фабрики-кухни на Днепрострое, 1-й Московской фабрики-кухни, Свердловской и ряда других... Арт. Халатов» [2, с. 109].

Вышеизложенное позволяет утверждать, что фабрика-кухня на Днепрострое проектировалась и строилась при участии Е.Н. Максимовой. Перейдем к краткому описанию строительства уникальной ГЭС и отдельно взятой для изучения фабрики-кухни для рабочих и служащих Днепростроя.

Проект, принятый в 1920 г. в рамках плана ГОЭЛРО, предполагал производство дешевой электроэнергии для индустриализации страны. Идея строительства на запорожской земле комплекса энергоемких производств и ГЭС принадлежала профессору Ивану Александрову – одному из теоретиков экономического районирования территорий и создателей школы экономической географии. Для Запорожья он разработал проект на тот момент крупнейшей в Европе Днепровской ГЭС и определил место ее строительства – неподалеку от острова Хортица на участке с названием «Волчье горло». Параллельно с производством электроэнергии для промышленности строительством гидросооружения планировалось решить давнюю проблему обеспечения судоходности Днепра, а также вопросы орошения степных земель и железнодорожного сообщения строящихся в нескольких километрах от Запорожья металлургических заводов с сырьевой базой Донбасса и Криворожья.

Официальная дата начала строительства Днепровской ГЭС – 15 марта 1927 г. Именно в этот день, согласно архивным данным, на берегу Днепра на скале «Любовь» был торжественно установлен красный флаг с надписью «Днепрострой начат».

Невероятными усилиями, тяжелым трудом и жертвами за пять лет Днепрогэс был построен. Торжественное открытие Днепровской ГЭС состоялось 10 октября 1932 г. и стало событием не только для СССР, но и для мировой общественности. Американская газета «Нью-Йорк Ивнинг Пост» писала об этом так: «Без сомнения, возведение Днепровской станции является триумфом техники, которым могла бы гордиться каждая страна» [3, с. 2] (рис. 3).

«Начнем с фабрики-кухни!» – такое заявление Винтера, начальника Днепростроя, в 1927 г. удивило многих. Но свое слово Александр Васильевич сдержал – через год на Правом берегу (на месте теперешнего ДК «Энергетиков») открылась общественная столовая на 8 тыс обедов в день. Днепростроевская фабрика-кухня стала первой «школой общественного питания», открытой на террито-

рии УССР и третьей в СССР. Предприятие вполне оправдывало свое «фабричное» название – огромные производственные помещения, в которых почти весь процесс приготовления пищи, мытья посуды, нарезки овощей и хлеба выполнялся с помощью машин известной фирмы «Сименс».

Сумасшедшей была и производительность: 8 тыс. обедов в день – это 18–20 тыс. различных блюд в день! При этом днепростроевская фабрика-кухня запросто выполняла и функции дома культуры – достаточно было освободить обеденный зал от столов.

В 1928 г. была открыта фабрика-кухня на Днепрострое – архитекторы В. Веснин, Н. Колли, Г. Орлов, С. Маслих (и Е. Максимова, *прим. автора*).

Исучаемая фабрика-кухня при Днепрогэсе не сохранилась, на ее месте в 1950-х(?) был построен ДК «Энергетиков» (рис. 4).

Предположительно в одноэтажном объеме располагался обеденный зал, в примыкающей части – производственные помещения кухни. Одноэтажный объем имел двухскатную кровлю. На фабрике-кухне витражи равномерно распределены по всей боковой плоскости здания. Витражи имеют мелкие членения переплетов, и линия завершения рисуется по уклону скатной кровли. На сохранившейся фотографии интерьера (рис. 5) видны конструктивные особенности объекта – на центральные опоры опиралась большепролетная ферма, дополнительную подсветку обеденному залу и производственным помещениям давали зенитные фонари в центральной части кровли (рис. 6).

Перейдем к описанию второй фабрики-кухни в г. Запорожье, расположенной на ул. 40-летия Советской Украины (рис. 7).

За основу разработки планировки Большого Запорожья был принят конкурсный проект, разработанный коллективом под руководством В. Веснина. Территория города делилась на 7 районов с самостоятельными культурно-общественными и административными подцентрами, подчиненными общегородскому центру, запроектированному во 2-м районе. К этому району примыкала территория первой очереди строительства (6-й поселок – соцгород), состоявшая из ряда кварталов. За несколько лет, с 1930 по 1933 гг., 6-й поселок (соцгород) был в основном застроен, причем его отдельные кварталы дают наглядную картину поисков различного типа жилкомбинатов, поисков, которые велись большим коллективом архитекторов: В. Весниным, С. Андреевским, Г. Орловым, К. Князевым, С. Маслихом, О. Яфой, В. Летавиным, Н. Колли, И. Купецио, В. Лавровым, В. Поповым, Э. Чериковером и др.

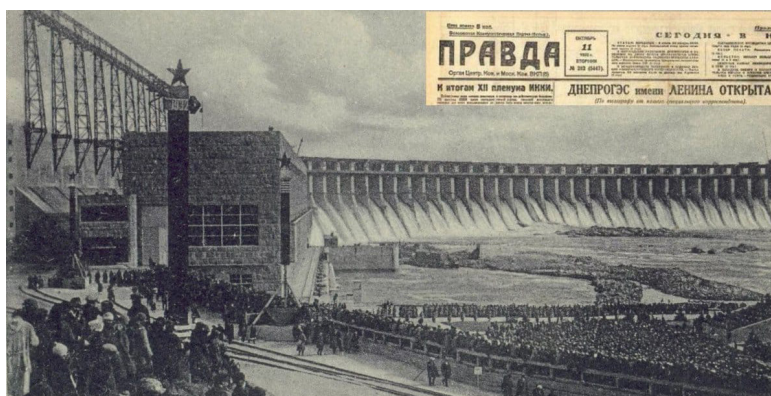


Рис. 3. Торжественное открытие Днепрогэса
(источник «Краеведческий музей имени В. А. Громова»)

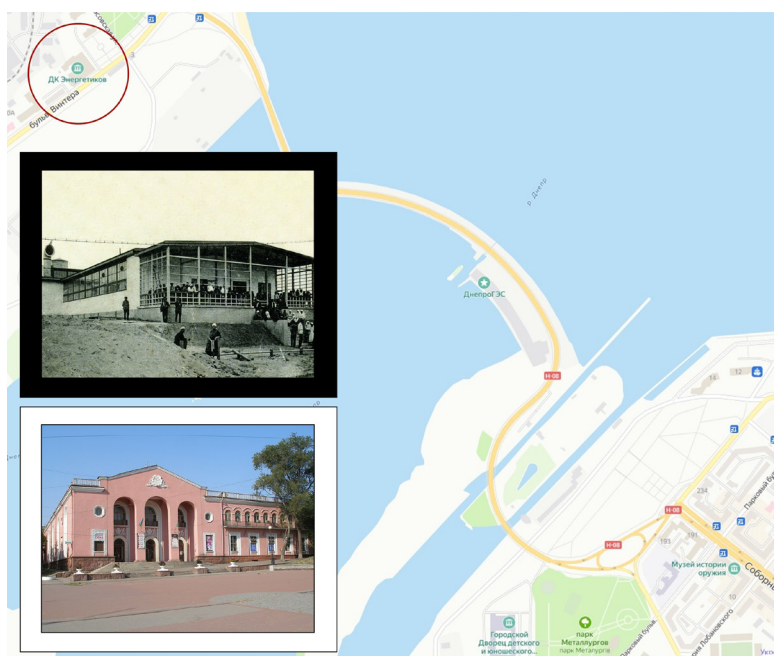


Рис. 4. Карта с расположением фабрики-кухни. Архивная фотография фабрики-кухни при Днепрострое, современная фотография ДК «Энергетиков» на месте снесенной фабрики-кухни
(источник: www.artantique.ru, www.bjcxzd.com, www.yandex.ru/maps)

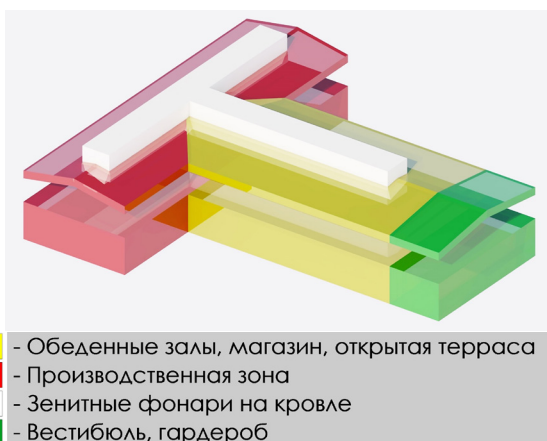
В социально-политическом отношении любопытен такой факт. Для рабочих и инженерно-технических работников Днепроостроя в Запорожье строился соцгород с жилищем типа дома-коммуны, общежития или квартирные дома с различной степенью обобществления быта. При этом сама идея перестройки быта и внедрения в жилые кварталы элементов коммунально-бытового обслуживания считалась перспективной целью и связывалась с задачей постепенного внедрения коллективных форм быта, с которыми связывали смысл и характер общества будущего. На такой путь движения к социализму ориентировали тогда

трудящихся. А вот формировавшаяся тогда хозяйственно-партийная номенклатурная элита считала, что к ней, к ее образу и стилю жизни, все это не имеет прямого отношения» [4, с. 232].

Что такое «Соцгород» определил в одноименной, написанной в 30-х гг. прошлого века книге Николай Милютин – архитектор и один из теоретиков советского градостроительства: «Миллиарды рублей, которые мы тратим на наше жилищное и социально-бытовое строительство, должны служить делу внедрения нового быта, то есть социалистической организации культурного и бытового обслуживания населения, что является предпосылкой к осво-



Рис. 5. Архивная фотография интерьеров фабрики-кухни на Днепрогэсе (источник: Хан-Магомедов С.О. Архитектура советского авангарда. М., 1996. С. 619)



- Обеденные залы, магазин, открытая терраса
- Производственная зона
- Zenитные фонари на кровле
- Вестибюль, гардероб

Рис. 6. Графическая 3D реконструкция функциональных зон фабрики-кухни на Днепрогэсе (авторская реконструкция)

бождению женщины от домашнего рабства». На практике «новый быт» предусматривал ликвидацию домашнего хозяйства и семейного уклада жизни для возможности максимально использовать в качестве рабочей силы на производстве не только мужчин, но и женщин.

Жилые дома предполагалось построить в виде корпусов с длинными коридорами, по обеим сторонам которых должны быть отдельные комнаты для супружеских пар. Именно комнаты. Без кухонь и подсобных помещений. Все бытовые хлопоты «строителей светлого будущего» якобы брало на себя государство. Для этого организовывались фабрики-кухни, банно-прачечные комбинаты, столовые. От забот о детях должны освободить ясли и детсады. Свободное от работы время «строители коммуниз-

ма» должны были проводить с себе подобными в общественных местах: учиться, заниматься спортом и развиваться идеологически. Надо отдать должное благоразумию архитекторов, создававших запорожский «Соцгород», – при строительстве жилых домов до абсурда, красноречиво описанного Булгаковым в «Трактате о жилище», все же не дошло. Вместо дома-коммуны в Запорожье построили квартал-коммуны из трехэтажных жилых корпусов – «домов с обобществленным бытом», клубом-столовой, зданий яслей и детского сада, со спортивными площадками во дворе. Жилые комнаты в этих «домах с обобществленным бытом» были условно-просторные, звукоизоляция все же существовала, были не только большие комнаты общего пользования на первом этаже, но и общие кухни на каждом. Здесь можно было разогреть принесенную из фабрики-кухни еду и самим приготовить что-то не слишком мудреное. Согласно проекту, корпуса должны были соединяться между собой и с клубом-столовой утепленными переходами, чтобы максимально упростить и рационализировать перемещение граждан. В соседнем квартале этот же подход был реализован и при строительстве «амбулаторного городка», который объединил переходами здания поликлиники, диспансера и аптеки. Знаменитый «круглый дом» – воплощение «идеальной коммуны»: просторный двор, отдельные выходы для жильцов первых этажей, лавочки, фонтан посреди двора [5, с. 10].

Фабрика-кухня имела три этажа, с выходом на летнюю террасу на третьем этаже (рис. 5). Главный вход ориентирован на ул. 40-летия Советской Украины, он решался в виде плоскости, находящейся в глубине за колоннадой, поддер-

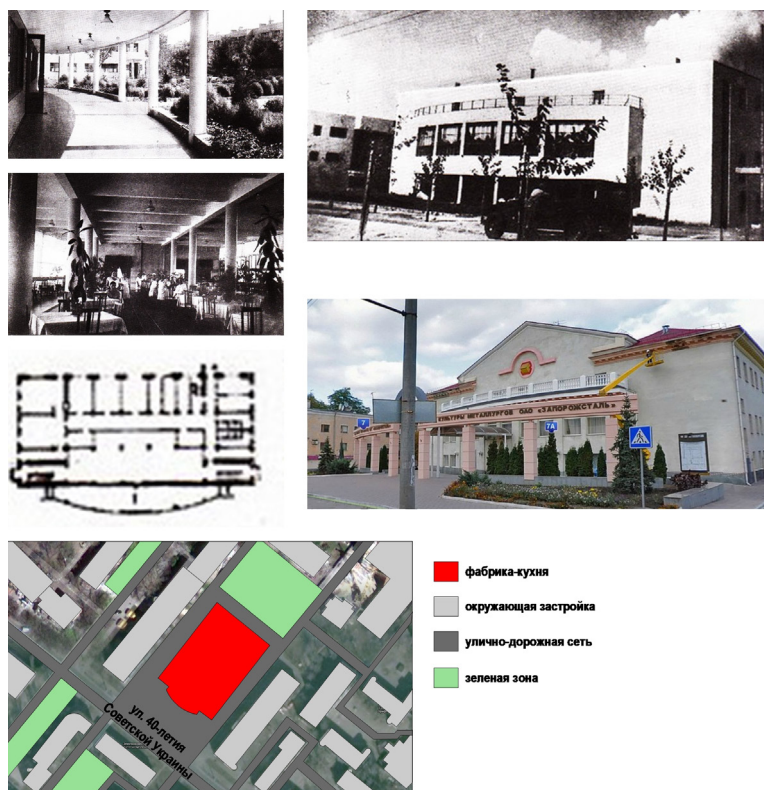


Рис. 7. Архивные и современные фотографии фабрики-кухни, план фабрики-кухни и схема генплана (источник: Хан-Магомедов С.О. Архитектура советского авангарда. М., 1996 / www.yandex.ru/maps)

живающей второй этаж. Ощущение легкости фасаду придавали большие плоскости оконных витражей обеденного зала второго этажа, находящиеся над главным входом. Из вестибюля с обеих сторон от главного входа располагались две лестничные клетки, которые объединяли обеденные залы второго и третьего этажей. Построение фасада своими композиционными и пластическими решениями отвечало стилю конструктивизм. Впоследствии фабрика-кухня была реконструирована в ДК «Запорожсталь».

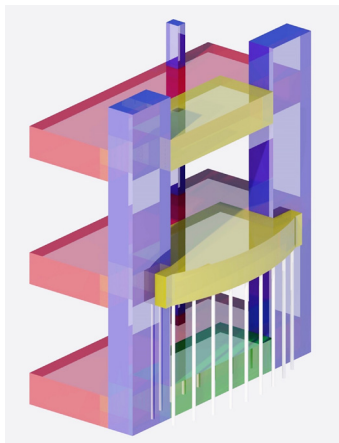
Следующий объект – фабрика-кухня при Мариупольском металлургическом комбинате имени Ильича. Прежде чем перейти к описанию объекта, обратимся к истории завода.

Конец XIX в., пожалуй, можно назвать ключевым периодом в летописи Донбасса – именно в это время здесь совершается судьбоносный поворот в сторону масштабной индустриализации, который определил не только экономическое будущее этого края, но и его менталитет, культуру и всю последующую историю. Донбассу суждено стать индустриальным сердцем России. И огромная роль в этом отведена одному из его старейших предприятий – Мариупольскому металлургическому комбинату Ильича, история которого захватила три столетия.

С 1898 по 1902 гг. на Никополь-Мариупольском заводе работал выдающийся металлург, основатель школы российских доменщиков Михаил Курако. Он принципиально усовершенствовал конструкцию домны и технологию доменного процесса, существенно сократив срок капитального ремонта печей. Разработки Курако применяются по всему миру до сих пор почти без изменений.

В 1919 г. оба предприятия национализированы советской властью, а в 1920-м было принято решение объединить два металлургических завода в один – Мариупольский объединенный металлургический государственный завод. Его восстановление новая власть сразу обозначила как приоритетную задачу – и работа закипела, тем более что металл был остро необходим для народного хозяйства и оборонной отрасли.

В 1924 г. завод получает имя вождя мирового пролетариата В.И. Ленина. В это время здесь идет масштабная реконструкция, запущено три мартеновские печи и три прокатных стана, строится крупнейший в Европе трубопрокатный цех, который уже к 1930 г. дает стране порядка 50 % всей трубной продукции. Вскоре будет возведен второй такой цех, и на их базе возникнет самостоятельный трубный завод.



- Обеденные залы, магазин, открытая терраса
- Производственная зона
- Вертикальные связи
- Вестибюль, гардероб, администрация

Рис. 8. Графическая 3D реконструкция функциональных зон фабрики-кухни в г. Запорожье (авторская реконструкция)

В 30–40-х гг. на заводе действует управление капитального строительства (УКС) – масштабный орган, объединявший ремонтно-отделочный цех, котельную, лесораму и деревоотделочный цех, автогараж, несколько строительных участков, конный двор и большой магазин. Здесь было задействовано около 7 тыс. человек. Благодаря УКС восстановительные и строительные работы на заводе велись максимально качественно и в рекордно короткие сроки.

В эти годы страна переживала острейший дефицит стали, ее приходилось дорого покупать за границей. Даже кузова и кабины автомобилей из-за нехватки металла одно время изготавливали из древесины. Поэтому в 1933 г. на заводе начинают вплотную заниматься выплавкой собственной высококачественной стали, запускают первый в стране листоделочный цех, собранный из зарубежного оборудования. Необходимости закупать сталь у иностранцев больше не было.

За время первых пятилеток завод завоевал статус одного из мощнейших металлургических центров юга России. Рабочие поселения к тому времени сформировали Заводской район города. Кроме жилых домов для работников, здесь были построены школы, детские сады, клуб досуга, учреждения сферы услуг, парки отдыха, библиотеки, кинотеатр, техникум и институт. К началу войны тут проживало около 80 тыс. человек.

Мариупольский металлургический комбинат имени Ильича стал целой эпохой расцвета металлургии не только Донбасса, но и всего Советского Союза [6].

Фабрика-кухня в Мариуполе располагается на проспекте Ильича, д. 54 (рис. 9, 10). Авторство на данный момент установить не удалось, год постройки ориентировочно 1931(?). Фабрика-кухня отвечала лучшим образцам архитектуры конструктивизма – ярко выраженное ленточное остекление располагалось как на объеме полукруглой лестничной клетки, так и на объеме обеденного зала второго этажа. Первый этаж решался большими витражными плоскостями на всю высоту этажа с простенками. Третий этаж завершала летняя терраса. Главный вход организован слева от лестничной клетки, за ним размещалась вестибюльная группа и далее обеденные залы. После Великой Отечественной войны фабрику-кухню приспособили под кинотеатр, который просуществовал до середины 1960-х гг.

Развитие общественного питания в столице Донбасса в г. Сталино (Донецк) освещалось в газете «За отличное питание».

Исследование разных материалов не привело к вновь выявленным объектам общественного питания – фабрикам-кухням, но удалось получить описание полифункционального объекта, схожего по функции с фабрикой-кухней – ресторана-гастронома «Москва», расположенного в самом центре Донецка, на ул. Артема (рис. 11, 12).

«В центре города Сталино, на улице Артема открывается новый ресторан «Москва». По своему оборудованию это будет лучший ресто-

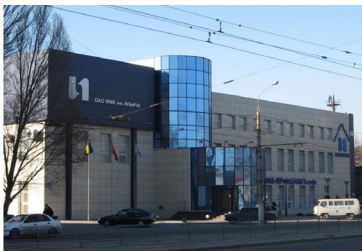
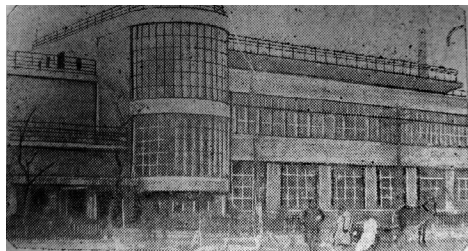
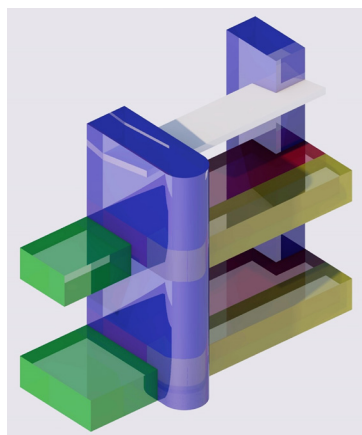


Рис. 9. Фабрика-кухня в Мариуполе, архивная фотография и современное состояние, схема генплана (публикуется впервые, источник: Российская государственная библиотека, отдел газет, www.yandex.ru/maps)



- Обеденные залы, магазин, открытая терраса
- Производственная зона
- Вертикальные связи
- Вестибюль, гардероб, администрация

Рис. 10. Графическая 3D реконструкция функциональных зон фабрики-кухни в Мариуполе (авторская реконструкция)

ран в Донбассе. В летнее время будет открыт специальный зал на крыше ресторана. Две кухни оборудуются новейшими механизмами. Изготовленные блюда будут подниматься в зал на специально устроенном лифте. При ресторане оборудуется большой кондитерский цех. В Москве и Харькове ресторан приобрел высших сортов фарфоровую и мельхиоровую посуду. В ресторане «Москва» будет работать до 150 человек обслуживающего персонала, 25 поваров и 40 официантов» [7, с. 1].

В Ленинграде (Санкт-Петербурге) успешно работали полифункциональные комплексы, которые совмещали в себе торговлю и питание, как, например, фабрика-кухня Кировского района. В Донецке возник подобный объект, который также соединил в себе функции торговли,

гастронома и питания – ресторан «Москва». Исследовать данный объект в настоящее время не представляется возможным, но судя по фотографии, наличие открытой летней террасы на третьем этаже предположительно соответствует программе проектирования и строительства фабрик-кухонь в СССР.

Фабрика-кухня в Ростове-на-Дону не сохранилась, она была разрушена во время Великой Отечественной войны. Объект был построен для трудящихся завода Сельмаш (Ростсельмаш). Обратимся к истории завода, после чего перейдем к описанию фабрики-кухни (рис. 13, 14).

В 1921 г. после окончания гражданской войны Главсельмаш, организованный при Высшем Совете Народного Хозяйства (ВСНХ), разработал 10-летний план восстановления производства сельхозмашин. В 1922 г. Главсельмаш начал осуществлять этот план, отобрав 40 наиболее крупных и перспективных предприятий, на которых было сосредоточено основное внимание. И уже в 1925 г. эти предприятия достигли дореволюционного уровня производства.

В 1924 г. в Госплане, ВСНХ и на местах началась предварительная подготовка к постройке новых заводов сельхозмашиностроения. Во втором квартале 1926 г. начались строительные работы.

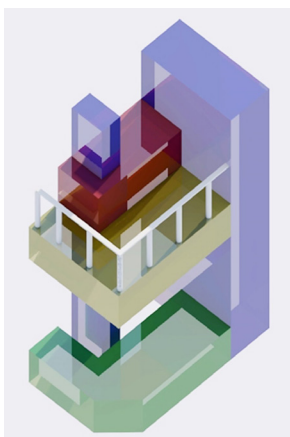
Строительство было рассчитано на 5 лет, начиная с 1926 г. Но уже в июле 1929 г. вошли в эксплуатацию первые 5 из 18 запроектированных цехов. 21 июля 1929 г. завод выдал первую партию крестьянских ходов по государственному акту приемки. Именно этот день считается днем рождения завода.

В конце 1930 г. в цехах были завершены работы по монтажу оборудования. 1 января 1931 г. завод вступил в строй действующих [8].

Авторство проекта фабрики-кухни в Ростове-на-Дону на данный момент установить не удалось, год постройки ориентировочно 1931(?). Объект отвечал лучшим образцам архитектуры



Рис. 11. Гастроном «Москва» в г. Сталино (Донецк). Архивное фото и современное состояние (2012 г., источник: «Донбасское географическое общество», www.yandex.ru/maps)



- Обеденные залы, магазин, открытая терраса
- Производственная зона
- Вертикальные связи
- Вестибюль, гардероб, администрация

Рис. 12. Графическая 3D реконструкция функциональных зон фабрики-кухни в г. Сталино (Донецк) (авторская реконструкция)

конструктивизма – яркой доминантой был выступающий объем лестницы с приемом «угловое окно». На объем лестницы опирался балкон, все это служило доминантой объекта, рядом находился главный вход в здание. Первый и второй этажи решались большими витражными плоскостями на всю высоту этажа с простенками. На сохранившихся архивных фотографиях интерьера можно увидеть конструктивные особенности здания. Железобетонные центральные колонны и ригели позволили создать большие пространства обеденных залов, которые имели хорошее естественное освещение.

Далее рассмотрим особенности архитектуры двух фабрик-кухонь, построенных на волж-

ских берегах в городах: Сталинград (Волгоград) и Саратов. Обе фабрики-кухни были построены при промышленных предприятиях.

В 1926 г. Высшим Советом народного хозяйства СССР было принято решение о строительстве в Сталинграде первого в стране тракторного завода. Место было выбрано в 14 километрах от центра города, и 12 июля 1926 г. состоялась церемония закладки тракторного завода. В память о Ф. Э. Дзержинском, после его смерти в 1926 г., жители Сталинграда ходатайствовали перед ЦИК СССР о присвоении строящемуся заводу его имени. Перед центральной проходной завода в 1932 г. был установлен памятник Дзержинскому.

Сталинградский завод стал первым тракторным заводом советской России. Построен он был в 1930 г. при участии американских специалистов и в первую очередь известного архитектора Альберта Кана. Параллельно с производством тракторной техники на заводе был налажен выпуск танков [9].

При Сталинградском тракторном заводе в Волгограде была построена фабрика-кухня. Ее строительство началось в 1929 г. Объект отвечает всем признакам архитектуры конструктивизма. Большие витражи сплошной лентой охватывали второй этаж здания. Два объема лестничных клеток, выступая из протяженной плоскости фасада по ул. Дзержинского, делят его на три части, прерывая ленту сплошного остекления. В объемах лестничных клеток применен характерный для конструктивизма прием «открытого угла» с заполнением на всю высоту витражом. Во время Великой Отечественной войны здание фабрики-кухни было разрушено, а после войны реконструировано и частично перестроено (рис. 15–17).

Строительство фабрики-кухни в Саратове при Саратовском заводе комбайнов по

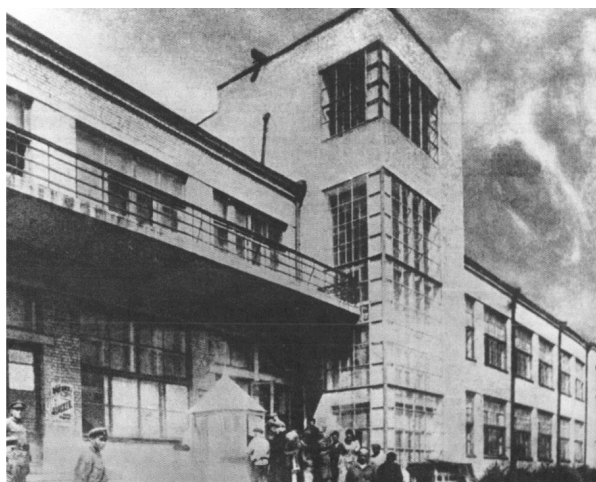
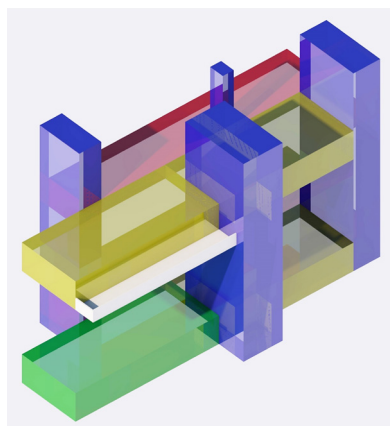


Рис. 13. Архивные фотографии фабрики-кухни в Ростове-на-Дону (источник www.meotyda.ru)



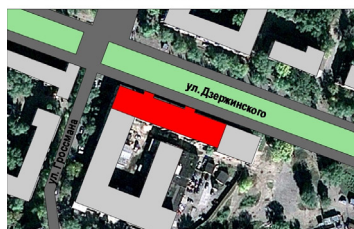
- - Обеденные залы, магазин, открытая терраса
- - Производственная зона
- - Вертикальные связи
- - Вестибюль, гардероб, администрация

Рис. 14. Графическая 3D реконструкция функциональных зон фабрики-кухни в Ростове-на-Дону (авторская реконструкция)

ул. Орджоникидзе, д. 11, началось в 1930 г., рядом с проходной завода. Автором проекта предположительно является архитектор Ушаков (?). В результате командировки в Саратов удалось получить планы фабрики-кухни, изучив которые, автор настоящего исследования проанализировал функциональные особенности объекта.

Главный вход здания обращен в сторону сквера. Сначала посетители попадали в объем вестибюльной группы с гардеробом, санузлами и умывальниками и из него далее в обеденный зал первого этажа, к которому примыкала раздача блюд и технологические помещения кухни. По главной лестнице посетители попадали в обеденный зал второго этажа и группу служебно-бытовых помещений.

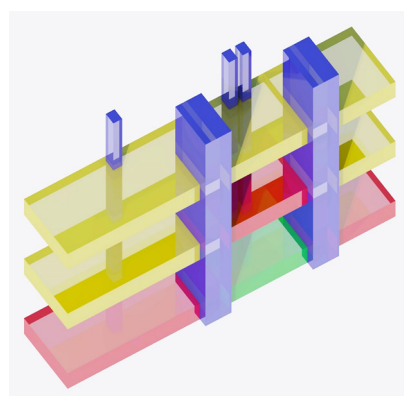
Прямоугольные в плане обеденные залы завершались полукругом, были остеклены витражами на всю высоту. Объект имел характерные для конструктивизма элементы – это витражи с мелкими членениями, объем лестничной клетки главного входа имел три витража на боковых плоскостях и др. Фабрика-кухня выполнена в монолитном железобетоне, что позволило организовать большие пространства внутри объекта. Позднее на завершениях колонн – капителей были добавлены классические канелюры, которых в 1930-х по всей видимости не было. В наше время фасад здания подвергся серьезным изменениям в виде полной замены остекления, пластиковые окна имеют крупные членения, однако размеры всех проемов сохранились в неизменном виде. Сейчас объект используется как МРЭО Саратовской области (рис. 18–21).



- фабрика-кухня
- окружающая застройка
- улично-дорожная сеть
- зеленая зона

Рис. 15. Архивное фото фабрики-кухни (источник: Олейников П. П. Архитектурное наследие Сталинграда. Волгоград, 2012).

Современное состояние объекта (фото: В.А. Самогоров), схема генплана (www.yandex.ru/maps)



- - Обеденные залы, магазин, открытая терраса
- - Производственная зона
- - Вертикальные связи
- - Вестибюль, гардероб, администрация

Рис. 16. Графическая 3D реконструкция функциональных зон фабрики-кухни в Сталинграде (Волгограде) (авторская реконструкция)

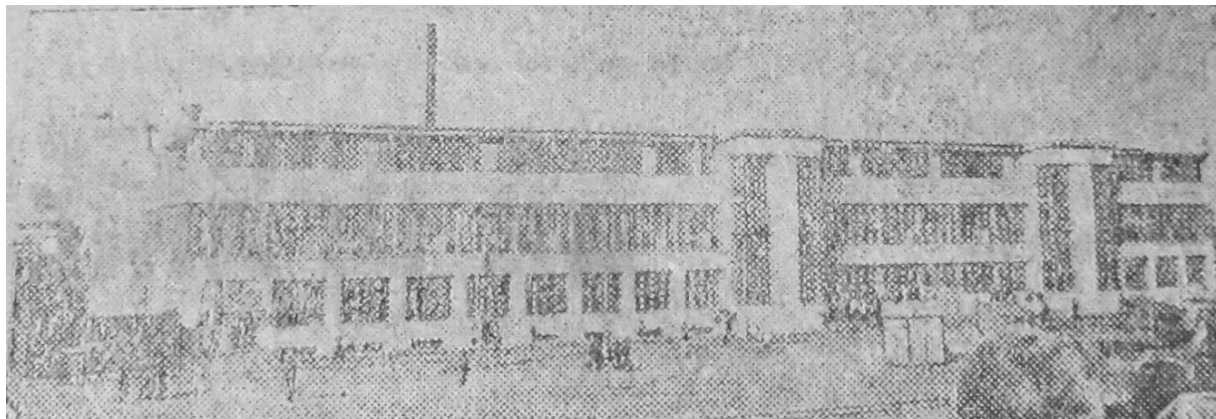
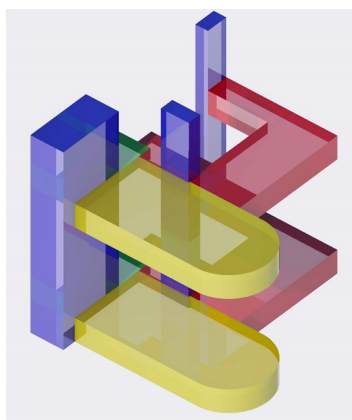


Рис. 17. Фабрика-кухня в Сталинграде (Волгоград), архивная фотография (публикуется впервые, источник: Российская государственная библиотека, отдел газет)



Рис. 18. Архивное фото (источник www.oldsaratov.ru), фотографии современного состояния фабрики-кухни в Саратове (фото автора), схема генплана (www.yandex.ru/maps)



- - Обеденные залы, магазин, открытая терраса
- - Производственная зона
- - Вертикальные связи
- - Вестибюль, гардероб, администрация

Рис. 19. Графическая 3D реконструкция функциональных зон фабрики-кухни в Ростове-на-Дону (авторская реконструкция)

План-схема 1 этажа

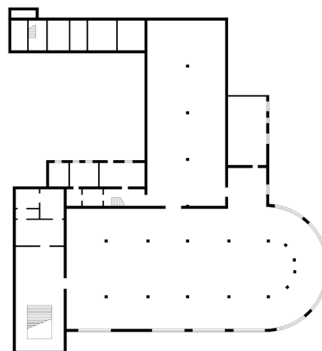


Рис. 20. Графическая реконструкция плана фабрики-кухни в Саратове (авторская реконструкция)



Рис. 21. Интерьеры бывшей фабрики-кухни в Саратове (фото автора)

Выводы. В статье проанализированы особенности архитектуры фабрик-кухонь ряда городов юга страны. Введены в научный оборот новые материалы по теме архитектуры исследуемой типологии зданий. Исследованы особенности градостроительной ситуации, объемно-пространственной и функционально-планировочной структуры изучаемых объектов общественного питания. Рассматриваемые фабрики-кухни в градостроительном аспекте разделены на два вида: 1) построенные при промышленных предприятиях; 2) построенные в «городской ткани» и обслуживающие жителей района. Ни одна из них в наше время не функционирует по своему первоначальному назначению. Сохранившиеся фабрики-кухни подверглись сильным изменениям, трансформированы фасады и планы зданий, однако предметом охраны в рассмотренных объектах конструктивизма остаются железобетонные каркас, колонны и перекрытия, общая объемно-пространственная композиция. На фотографиях интерьеров фабрики-кухни в Саратове видно, что сохранились уникальные по исполнению бетонные конструкции, которые в начале 1930-х годов с технической точки зрения выполнить было очень сложно. В наше время есть достойные примеры реставрации памятников эпохи конструктивизма в типологии фа-

брик-кухонь в таких городах, как Минск, Пермь и Самара. На следующем этапе необходимо разработать программы по сохранению объектов, рассматриваемых в данной статье.

БИБЛИОГРАФИЧЕСКИЙ СПИСОК

1. Сейфи М. Фабрика-кухня. М., 1929. 38 с.
2. Исаков А.С. Фабрика-кухня в г. Самаре архитектора Е.Н. Максимовой // Градостроительство и архитектура. 2011. Т.1, №2. С. 18–22. DOI: 10.17673/Vestnik.2011.02.5.
3. Запорожская Е. Запорожье // Гранит науки. 2019.
4. Хан-Магомедов С.О. Архитектура советского авангарда. Книга вторая: Социальные проблемы. М.: Стройиздат, 2001. 712 с.
5. Милютин. Соцгород. М., 1930. 81 с.
6. Мариупольский металлургический комбинат им. Ильича: больше века на передовой [Электронный ресурс]. URL: <https://bel.ru/news/2022-10-03/mariupolskiy-metallurgicheskiy-kombinat-im-ilicha-bolshe-veka-na-peredovoy-1491487> (дата обращения: 18.01.2023).
7. Газета «Социалистический Донбасс». 1938. № 289. 4 с.
8. ОАО «Ростсельмаш», страницы истории [Электронный ресурс]. URL: http://www.avtomash.ru/pred/rost/rost_istori.htm (дата обращения: 18.01.2023).
9. Волгоградский тракторный завод: разрушен, но не сдан [Электронный ресурс]. URL: <https://rostec>

ru/news/volgogradskiy-traktornyuy-zavod-razrushen-no-ne-sdan/ (дата обращения: 18.01.2023).

10. Иконников А.В. Утопическое мышление и архитектура. М.: Архитектура-С, 2004. 400 с.

11. Искрижицкий Г.И. Рассказ о градостроительстве. М., 1985. 128 с.

12. Ахмедова Е.А. Эстетика архитектуры и дизайна. Самара, 2007. 432 с.

13. Исаков А.С. Особенности архитектуры фабрики-кухни в Минске // Градостроительство и архитектура. 2020. Т.10, №3. С. 59–69. DOI: 10.17673/Vestnik.2020.03.9.

14. Исаков А.С. Архитектура фабрики-кухни рабочего поселка «Соцгородок» в г. Перми в аспекте эволюции утопического мышления // Градостроительство и архитектура. 2020. Т. 10, № 2. С. 78–86. DOI: 10.17673/Vestnik.2020.02.11.

REFERENCES

1. Seifi M. *Fabrika-kuhnja* [Kitchen Factory]. Moscow, 1929. 38 p.

2. Isakov A.S. Kitchen factory in Samara architect E.N. Maksimova. *Gradostroitel'stvo i arhitektura* [Urban Construction and Architecture], 2011, vol.1, no.2, pp. 18–22. (in Russian) DOI: 10.17673/Vestnik.2011.02.5

3. Zaporozhskaja E. Zaporozhye. *Granit nauki* [Granite of Science], 2019.

4. Khan-Magomedov S.O. *Arhitektura sovetskogo avangarda. Kniga vtoraja: Soci-al'nye problemy* [Architecture of the Soviet avant-garde. Book Two: Social Issues]. Moscow, Stroyizdat, 2001. 712 p.

5. Milyutin. *Socgorod* [Sotsgorod]. Moscow, 1930. 81 p.

6. Mariupol Metallurgical Plant named after Ilyich: more than a century on the first. Available at: <https://bel.ru/news/2022-10-03/mariupolskiy-metallurgicheskiy-kombinat-im-ilicha-bolshe-veka-na-peredovoy-1491487> (accessed 18 January 2023).

7. *Gazeta «Socialisticheskij Donbass»* [Newspaper "Socialist Donbass"]. 1938, no.289. 4 p.

8. Rostselmash OJSC, history pages. Available at: http://www.avtomash.ru/pred/rost/rost_istori.htm (accessed 18 January 2023).

9. Volgograd Tractor Plant: destroyed, but not commissioned. Available at: URL:<https://rostec.ru/news/volgogradskiy-traktornyuy-zavod-razrushen-no-ne-sdan/> (accessed 18 January 2023).

10. Ikonnikov A.V. *Utopicheskoe myshlenie i arhitektura* [Utopian Thinking and Architecture]. Moscow, Architecture-C, 2004. 400 p.

11. Iskrizhitsky G.I. *Rasskaz o gradostroitel'stve* [A story about urban planning]. Moscow, 1985. 128 p.

12. Akhmedova E.A. *Jestetika arhitektury i dizajna* [Aesthetics of architecture and design]. Samara, 2007. 432 p.

13. Isakov A.S. Architectural Features of the Minsk Factory-Kitchen. *Gradostroitel'stvo i arhitektura* [Urban Construction and Architecture], 2020, vol. 10, no. 3, pp. 59–69. (in Russian) DOI: 10.17673/Vestnik.2020.03.9

14. Isakov A.S. Architecture of the Perm Factory-Kitchen of the Industrial Township "Sotsgorodok" in Motovilikha in the Aspect of Evolution of Utopic Ideology. *Gradostroitel'stvo i arhitektura* [Urban Construction and Architecture], 2020, vol. 10, no. 2, pp. 78–86. (in Russian) DOI: 10.17673/Vestnik.2020.02.11

Об авторе:

ИСАКОВ Александр Сергеевич

аспирант кафедры архитектуры, ведущий архитектор ООО «Куйбышевский Промстройпроект» 443110, Россия, г. Самара, ул. Невская, 3, тел. (846) 337-67-27 E-mail: itas-3@mail.ru

ISAKOV Alexander S.

Post-graduate student of Architecture Chair, Lead Architect LLC "Kuibyshev Promstroyproekt" 443110, Russia, Samara, Nevsky str., 3, tel. (846) 337-67-27 E-mail: itas-3@mail.ru

Для цитирования: Исаков А.С. Особенности архитектуры фабрик-кухонь юга России // Градостроительство и архитектура. 2023. Т. 13, № 2. С. 133–146. DOI: 10.17673/Vestnik.2023.02.19.

For citation: Isakov A.S. Features of Architecture of Factories-Kitchens of the South of Russia. *Gradostroitel'stvo i arhitektura* [Urban Construction and Architecture], 2023, vol. 13, no. 2, pp. 133–146. (in Russian) DOI: 10.17673/Vestnik.2023.02.19.