

Е.М. ШУВАЛОВА  
Т.В. КАРАКОВА

## ЭВОЛЮЦИЯ КОЛОРИСТИЧЕСКОГО РЕШЕНИЯ СТОЛОВОЙ ПОСУДЫ КАК ЧАСТЬ КУЛЬТУРНОГО РАЗВИТИЯ ЦИВИЛИЗАЦИИ

EVOLUTION OF TABLE-WARE COLOR SCHEME AS A PART OF HUMAN CULTURE DEVELOPMENT

*Статья посвящена вопросу эволюции цвета в столовых наборах разных эпох, зависимости цветовых комбинаций от культурных аспектов того или иного общества, а также методам решения проблемы индивидуального подбора цвета и цветовых сочетаний в посуде. Рассматриваются композиционные основы построения бытовых предметов, в частности посуды, в различные периоды эволюционного развития цивилизации и искусства, анализируются принципы формирования предметов сервировки стола и их декорирования. Проводится аналитическая параллель между художественными предпочтениями в выборе столовых наборов и спецификой психологических процессов, отвечающих за формирование ассоциативных образов у потребителей.*

**Ключевые слова:** колористическое решение, столовый набор, отражение культуры, художественная ценность, индивидуальное восприятие

*The paper is devoted to the problem of evolution of table-ware color scheme in different periods, of correlation between color combination and culture aspects of one or another society, and of techniques of individual selection of color and color combinations in table-ware. The authors view compositional basis of design of welfare items – in particular of table-ware in different periods of arts and civilization development – and analyze the principles of formation and decoration of table set items. The analytic parallel is revealed between preferences in table sets choice and specificity of psychological processes of associative image formation at consumers.*

**Keywords:** color scheme, table set, cultural reflection, artistic value, individual perception

Посуда занимает важное место в быту современного цивилизованного человека. Использование посуды свидетельствует о важном шаге в культурном развитии человечества. Так, рассматривая первобытное общество и его быт, можно наблюдать стремление людей создать комфортные условия для употребления пищи при помощи различных средств, заменяющих им посуду. Такие предметы сервировки стола были достаточно примитивны, например, в качестве тарелок использовали крупные листья деревьев. До сих пор в некоторых ныне существующих племенах обустраивают свой быт схожим образом, а подобные аспекты быта отражают уровень культурного развития в целом. В процессе формирования общества, его культуры посуда также менялась, преобразовывалась и являлась частью ритуала, отражая ту или иную культуру [1]. В свою очередь цветовые вариации предметов столового набора сменяли друг друга в соответствии с определенными этапами культурного развития общества, а также в зависимости от материалов, из которых эта посуда была изготовлена.

Появление посуды связано, прежде всего, с необходимостью человека удовлетворять его бытовые примитивные потребности. Изготовление сосудов происходило сугубо из утилитарного взгляда на данный предмет, исключая творческий контекст. Лишь в

посуде высокоразвитых древних культур имела место быть художественная ценность предмета, зачастую сакральная. Эта тенденция проявлялась не только в совершенствовании формы и качества черепка керамики, но и в колористическом оформлении поверхности столовых наборов, что свидетельствует о становлении посуды как объекта художественных излияний, имеющих высокую культурную ценность. Отдельной темой является способность цвета посуды влиять на вкусовые показатели посредством проецирования ассоциативного ряда в мозг человека.

Керамика и посуда Древней Греции являлась частью искусства, о чем свидетельствует единство ремесленного и художественного аспектов. В своей книге «История образования и цветодидактики» М.О. Сурина и А.В. Сурина упоминают древнегреческое общество как «эстетически чуткое» к собственным законам [2]. О посуде Древней Греции сейчас можно судить по дошедшим до наших дней памятникам – вазам, декору которых присущ геометрический стиль и контрастная двухцветная роспись. Существовали два основных стиля – «чернофигурный» и «краснофигурный» (рис. 1) [3]. Лишь в V в. до н.э. цветовая палитра расширяется, наблюдается преобладание нюансной гаммы, в основе которой были оттенки голубого, розового и зеленого [4, 5].

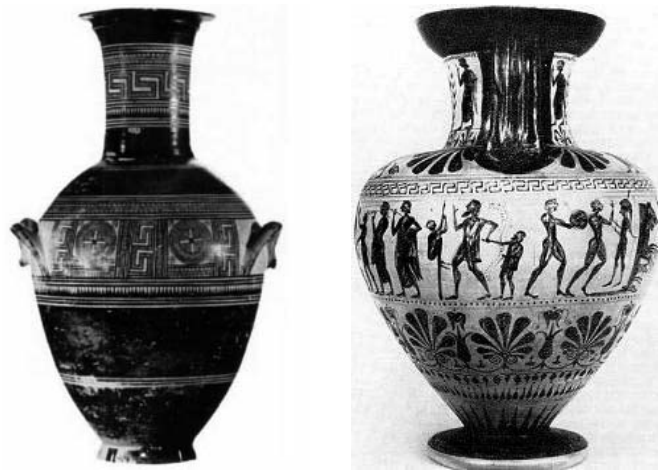


Рис. 1. Амфоры «черного дипилонского стиля». Середина VIII в. до н.э. Афины, Национальный музей

Средневековая посуда долгое время пребывала в довольно посредственных формах в плане колористического или какого-либо другого оформления. Ей, в связи с культурным упадком, не были свойственны элементы украшения. Лишь с XIV в. в эпоху романики можно наблюдать попытки использования декора и поиск колористического решения для оформления поверхности сосудов. Таковыми были орнаменты, изображающие разные аспекты жизни средневекового человека – религиозные сюжеты, бытовые сцены и сцены, являющиеся отражением так называемой рыцарской культуры, представленной в героических сказаниях.

В плане цветового решения в Центральной Европе с конца XV и до середины XVI в. частым явлением в декоративной отделке столовых наборов была зеленая глазурь. В XVI в. во времена поздней готики можно встретить использование цветной оловянно-свинцовой глазури.

В плане цветовых решений интересно производство столовых наборов: фаянса XVII в. в таких

странах, как Голландия, Германия и Франция; каменной посуды и тонкого фаянса в Англии; первого европейского фарфора Мейсена XVIII в. Дельфтские мануфактуры подражали китайскому и японскому фарфору, интерпретировали его художественные мотивы, упражнялись в оттачивании художественного совершенства изделия (рис. 2). Тонкость черепка, искусность росписи и глазури соперничали с фарфором, палитры дополнялись красным цветом. Применение одновременно огнеупорных и муфельных красок в украшении существенно раздвинуло горизонты технического потенциала. Активное использование синей краски отчасти связано с культурой данного региона – море, быт в море, морские сражения. Основные мотивы, исполняемые в живописном оформлении, были связаны с вышеперечисленными факторами.

Особый интерес представляют методы решения индивидуальных цветовых решений в посуде. Эстетические свойства посуды, как и любого другого предмета потребления, способствуют удовлет-



Рис. 2. Дельфтский фаянс 1645–1680 гг.

ворению духовных потребностей человека. В производстве бытовых товаров, имеющих обыденный характер, гармоничное колористическое решение действует на человека созидательно, вызывая чувство удовлетворенности собственным бытием и, следовательно, ощущение счастья, это под силу методам дизайна. В свою очередь подобное внимание к эстетике предмета, в частности цвета, оказывает положительное действие на культурное развитие. Так как цвет лежит в плоскости чувственных психофизиологических аспектов, он способен существенно влиять на остальные свойства предмета, вступая во взаимодействие с ними, в связи с чем возникают психологические явления «одновременного цветового контраста» и, что особенно важно в столовом наборе, возникновение непроизвольного способа восприятия – синестезии (смещение чувств) [6,7]. Синестезия – нейробиологический феномен, при котором раздражение в одной сенсорной или когнитивной системе ведет к автоматическому, непроизвольному отклику в другой сенсорной системе [8]. При выборе основного цвета в декоре посуды следует учитывать влияние цвета на такие сенсорные каналы, как запах, осязание и вкус. К более или менее общим факторам относится способность цвета влиять на температурные показатели чувственного восприятия: теплые цвета (красный, оранжевый, желтый и т.д.) дают ощущение тепла; холодные цвета – соответственно дают обратный эффект. Вкус вступает во взаимодействие с цветом и оказывает существенное действие на восприятие человека. Так, исследования доказали, что красный цвет способствует усилению сладости употребляемого продукта, а желтый и зеленый усиливают кислый вкус. Степень выраженности оказываемого влияния различается, к тому же подбор цвета в данном случае будет целиком зависеть от предпочтений и ожидаемого эффекта. Данные феномены заявляют о существовании сугубо индивидуальных психофизиологических и нейробиологических особенностей того или иного субъекта. Индивидуальное ассоциативное чувственное восприятие может быть обусловлено самыми разнообразными факторами, среди которых особенности психики, опыт и выработанные на его основе ассоциативно метафорические воззрения, менталитет, окружающая среда, семейное положение и т.д.

Вопросам субъективности цветовых сочетаний было отведено одно из главных мест в преподавательской практике И. Иттена в Баухаузе и посвящена книга «Искусство цвета». Было доказано, что подобные особенности человека случайны, спонтанны, выступают в разных комбинациях и не поддаются систематизации, хотя и предприняты попытки упорядочивания их посредством разделения людей по цветовым типам. Тем не менее исследования в пси-

хологии, в частности Гештальт-психологии<sup>1</sup>, одной из идей которой является неделимость человеческой психики на составные части в качестве объектов исследования, дают место сомнению в верности старых методов, результатом которых стало «упрощение» человеческой природы. В то же время, говоря о состоянии психики человека, следует упомянуть и о физиологических процессах усвоения пищи, а точнее о взаимосвязи этих аспектов. Аппетит напрямую зависит от того, насколько благоприятна обстановка при приеме пищи и психическое состояние субъекта. Аппетит человека, как отметили Г. Фрилинг, К. Ауэр в своей книге «Человек – цвет – пространство. Прикладная цветопсихология», – это психическая и физиологическая готовность к принятию пищи или питья [9, 10].

Отдельного внимания требует соотношение цвета и формы. При этом цвет в восприятии человека первичен и в сочетании с формой выступает на первый план. Цвет способен как усиливать форму, делать предмет более выразительным, так и ослаблять ее и даже дисгармонизировать. По словам В. Кандинского: «...резкая краска в остроконечной форме усиливается в своих свойствах (например, желтый цвет в треугольнике). Цвета, склонные к углублению, усиливают свое воздействие при круглых формах (например, синий цвет в круте)». С другой стороны, по словам того же В. Кандинского: «...несоответствие между формой и цветом не должно рассматриваться как что-то «негармоничное». Напротив того, это несоответствие открывает новую возможность, также и гармонию...» [11].

Универсальной формулы при подборе цвета к форме, следовательно, не существует, что справедливо не только в вопросах декора, но и всего, что касается мира и человека [12–14]. Подтверждением того могут служить такие философские основополагающие понятия о мире, как непостоянство, многогранность, дуальность. Понятие «хаос» также можно рассматривать неоднозначно, так как по словам древних «... хаос есть высшая форма порядка». Известно наверняка только то, что цвет является сильнейшим катализатором объектной выразительности и формообразующим фактором.

Приоритеты при выборе колористического решения того или иного столового набора, как и методы решения, не универсальны, имеют место сугубо индивидуальные предпочтения и взгляды на данный вопрос у каждого человека. Индивидуальные особенности чувственного восприятия цвета служат аргументом к созданию конструктора, позволяющего человеку самостоятельно выбирать и комбинировать цвета посуды.

<sup>1</sup> Гештальт-психология (от нем. Gestalt - личность, образ, форма) - школа психологии начала XX в. Основана Максом Вертгеймером в 1912 г.

**БИБЛИОГРАФИЧЕСКИЙ СПИСОК**

1. Ломов С.П., Аманжолов С.А. Цветоведение: учебное пособие для вузов. М.: Владос, 2014. 144 с.
2. Сурина М.О., Сурин А.А. История образования и цветодидактики (История систем и метода обучения цвету) // Серия «Школа дизайна». М. – Ростов н/Д.: «МарТ», 2008. 352 с.
3. Алпатов М.В. Художественные проблемы искусства Древней Греции. М.: Искусство, 1987. 360 с.
4. Роу К. Концепция цвета и цветовой символизм в древнем мире // Психология цвета; пер. с англ. М.: Рефл-бук, Ваклер, 1996. 160 с.
5. Каракова Т.В., Радуллова Я.И. Композиционная интерпретация живописных работ великих мастеров в творчестве дизайнера // Инновационные технологии в сфере сервиса и дизайна: материалы II Международной научно-практической конференции / СГАСУ. Самара, 2015. С. 48–51.
6. Лоуэр Дэвид, Пентак Стивен. Основы дизайна / пер. с англ. Н. Римичан. СПб.: Питер, 2014. 304 с.
7. Каракова Т.В. Поиск композиционных кодов в архитектуре и дизайне [Электронный ресурс]. Издательство «Lambert Academic Publishing», г. Saarbrücken, Германия, 2015. 115 с. Режим доступа: <https://www.ljubljudniki.ru/store/ru/book>, свободный – Загл. с экрана (дата обращения: 18.09.2016).
8. Миронова Л.И. Семантика цвета в эволюции психики человека // Проблема цвета в психологии / отв. ред. А.А. Митькин, Н.Н. Корж. М.: Наука, 1993. 172 с.
9. Фрилинг Г., Ауэр К. Человек – цвет – пространство. Прикладная цветопсихология. М., 1973. 300 с.
10. Cytowic Richard E. Synesthesia: A Union of the Senses (2nd edition) // Cambridge, Massachusetts: MIT Press, 2002.
11. Василий Кандинский. О духовном в искусстве. М., 1992. 192 с.
12. Плотников Ю.А., Тюрин П.Т. Основы практической колористики: учебное пособие. Рига, 1978. 300 с.
13. Смикиклас М. Инфографика. Коммуникация и влияние при помощи изображений / пер. с англ. А. Литвинов. СПб.: Питер, 2014. 150 с.: ил.
14. Каракова Т.В. Формообразование в дизайн-композиции // Известия Самарского научного центра Российской Академии Наук (РАН). 2009. Т. 11, №4. С. 40–43.

Об авторах:

**ШУВАЛОВА Екатерина Максимовна**  
магистрант кафедры дизайна  
Самарский государственный технический университет  
Архитектурно-строительный институт  
443001, Россия, г. Самара, ул. Молодогвардейская, 194  
E-mail: ketlin11292@gmail.com

**КАРАКОВА Татьяна Владимировна**  
доктор архитектуры, профессор, заведующая кафедрой  
дизайна  
Самарский государственный технический университет  
Архитектурно-строительный институт  
443001, Россия, г. Самара, ул. Молодогвардейская, 194,  
тел. (846) 242-41-70  
E-mail: t.karakowa@mail.ru

**SHUVALOVA Ekaterina M.**  
Master's Degree Student of the Design Chair  
Samara State Technical University  
Institute of Architecture and Civil Engineering  
443001, Samara, Molodogvardeyskaya str., 194  
E-mail: ketlin11292@gmail.com

**KARAKOVA Tatiana V.**  
Doctor of Architecture, Head of the Design Chair  
Samara State Technical University  
Institute of Architecture and Civil Engineering  
443001, Samara, Molodogvardeyskaya str., 194,  
tel. (846) 242-41-70  
E-mail: t.karakowa@mail.ru

Для цитирования: Шувалова Е.М., Каракова Т.В. Эволюция колористического решения столовой посуды как часть культурного развития цивилизации // Градостроительство и архитектура. 2016. №4(25). С. 70-73. DOI: 10.17673/Vestnik.2016.04.13.  
For citation: Shuvalova E.M., Karakova T.V. Evolution of table-ware color scheme as a part of human culture development // Urban Construction and Architecture. 2016. №4(25). Pp. 70-73. DOI: 10.17673/Vestnik.2016.04.13.