

**Д.И. ИВАНОВА**  
**Д.В. ЛИТВИНОВ**

## **ФЕНОМЕН АР-НУВО: К ТИПОЛОГИИ ДЕКОРАТИВНЫХ ЭЛЕМЕНТОВ В АРХИТЕКТУРЕ САМАРСКОГО МОДЕРНА**

THE PHENOMENON OF ART NOUVEAU: TOWARDS A TYPOLOGY OF DECORATIVE ELEMENTS IN THE ARCHITECTURE OF SAMARA MODERN

*Рассматривается модерн как феномен мировой культуры на рубеже XIX–XX вв., его особенности в архитектуре европейских стран, в России и, в частности, в Самаре. Подробно освещены этапы развития самарского модерна и его композиционно-декоративные и цветовые особенности. Проанализирована существующая семантическая типология декоративных элементов стиля модерн. Особое внимание уделено композиционным аспектам формообразования декоративных элементов модерна с выявлением простейших геометрических форм. Выявлены основные колористические принципы и цветовые сочетания архитектуры модерна, на основании которых предложены конкретные рекомендации по расколорровке одного из самарских особняков в стиле неоренессанс.*

**Ключевые слова:** модерн, формообразование, типология, цветовая гамма, реставрация, декоративное убранство, облицовка, окраска, живопись на фасадах, интерьер, лепной декор

Модерн – один из ярчайших и выдающихся стилей, просуществовавший на рубеже XIX–XX вв. немногим более 15 лет, но оставивший неповторимый след в архитектуре и многих других областях искусства – живописи, монументальном искусстве, литературе, сценографии, книжной графике, дизайне одежды и посуды, ювелирных украшениях [1]. На становление модерна как стиля повлияли наука, философия, достижения промышленности. Однако в архитектуру этот стиль пришел позже всех. Наиболее полно в архитектуре модерн раскрылся в Европе. В каждой европейской стране модерн находит абсолютно уникальное, неповторимое отражение, хотя мастера и вдохновлялись работами своих коллег. Но, поскольку каждый архитектор привносил в свои произведения собственный почерк, архитектура модерна в европейских странах имела самобытный характер. Например, в итальянском модерне присутствовало изобилие всевозможных деталей и орнаментов, а архитектура немецкого модерна более тяготела к простоте и лаконичности. Бельгийский модерн изобилует изогнутыми согласованными линиями, подчинявшими себе все элементы интерьерных деталей, вплоть до дверных ручек. В Австрии преобладают s-образные линии по прототипу

*Modernism is considered as a phenomenon of world culture at the turn of the XIX–XX centuries, its features in the architecture of European countries, in Russia and, in particular, in Samara. The stages of development of the Samara Art Nouveau and its composition-decorative and color features are highlighted in detail. The existing semantic typology of decorative elements of modern style is analyzed. Particular attention is paid to the compositional aspects of the shaping of decorative elements of modernism with the identification of the simplest geometric forms. The main color principles and color combinations of the Art Nouveau architecture are revealed, on the basis of which specific recommendations on the splitting of one of the Samara mansions in the Neo-Renaissance style are offered.*

**Keywords:** modernism, form-building, typology, color scale, restoration, decorative decoration, facing, painting, painting on facades, interior, stucco decoration

«удара бича», здесь получил развитие свой уникальный, региональный вариант модерна под влияние Востока и английского искусства. Английские архитекторы разработали новые декоративные формы модерна, более сдержанные, в отличие от общеевропейских, что получило признание в континентальной Европе. Модерн Германии отличает тяжеловесность, некая суровость, практически отсутствие декоративных элементов. В модерне Испании на первый план выступает экспрессивность, активное использование цвета, обилие декоративных элементов самых разнообразных форм. Модерн Франции являет высокую декоративность и большое внимание к деталям интерьера. Стиль «Либерти» соединяет в себе эклектику и модерн, пестрит всевозможными декоративными деталями. Особое внимание в модерне любой страны уделено цвету (рис. 3) как одному из главных средств художественной выразительности, а также фактурному богатству отделочных материалов [2].

В России модерн проявился чуть позже и не менее ярко. Взяв за истоки своего вдохновения древнерусскую архитектуру, с ее разнообразными, словно игрушечными, деталями, архитекторы русского модерна внесли в него уникальность и самобытность. Наиболее широко и полно модерн раскрылся

в Москве и Петербурге [3]. В провинциальных русских городах появляется так называемый «провинциальный модерн». Среди них Самару можно по праву назвать жемчужиной модерна. Здесь на рубеже XIX – XX вв. творили такие знаменитые архитекторы, как Шехтель, Зеленко, Квятковский, Мошков, Засухин, Шаманский и др., создавая великолепные особняки в стиле ар-нуво, которые не уступают лучшим отечественным и зарубежным образцам данного стиля.

В Самаре архитектура модерна прошла несколько этапов: ранний «декоративный» (1895–1905 гг.) и поздний модерн (1900–1910 гг.), включивший романтический и рационалистический модерн [4]. Ранний декоративный модерн широко использовал растительные орнаменты, поздний модерн обращался к гиперболизации и историческим метафорам, рационалистический модерн стремился к правдиво-истинному выражению конструкции в фасадах и интерьерах.

Декоративный модерн в Самаре приобрёл общие формальные признаки стиля: асимметричную композицию, трехмерность объема зданий, часто всефасадность и особняковый характер архитектуры, свободный план, поэтапное фасадное членение (расколоровка цветных и фактурных полос, не связанных с поэтажным членением), овальную, трапецевидную, эллиптическую форму проемов, гибкость линий парапетных обрезов стены, всевозможные башни, бионические орнаменты, лепнину, цветные витражи, кронштейны вместо карнизов, применение керамики, смальты ярких оттенков, цветных витражей [4].

Романтический модерн в Самаре возродил принципы романтизма и отличался большим разнообразием, связанным с романтизацией различных стилей-источников. Для неоромантизма свойственно обращение к наследию Возрождения и классицизма, памятникам древнерусского деревянного и каменного зодчества. Опираясь на метафору, неоромантизм стремился сохранить узнаваемость исторической формы, видоизменяя ее очертания, пропорции, усиливая звучание характерного признака. В Самаре также появляются здания в стиле региональных школ, например северного модерна, который характеризуется использованием формы народной архитектуры северно-европейских и скандинавских стран. В отделке часто применяется природный камень. Разновидностью романтического модерна явился мавританский стиль, применяющий в формировании элементов архитектуры Востока – подковообразные арки, галереи и др.

Рационалистическое течение в рамках модерна отразилось в самарской архитектуре скупостью декоративных средств и господством конструкции. Для него характерны повторяемые, однотипные элементы и прямолинейные, гладкие стены.

Модерн в архитектуре Самары – это, прежде всего, купеческие особняки, доходные дома, за-

городные дачи. В композиции планов и фасадов зданий самарские зодчие смело применяли асимметричные композиционные решения при группировании объемов и расположении оконных и дверных проемов. Весьма состоятельные заказчики позволяли архитектору проявлять неограниченную свободу творческого самовыражения. Архитектурные находки становятся до бесконечности разнообразными: тонкость и изящество убранства фасадов и интерьеров, текучие и плавные ритмы, фактуры и цвета в узорной керамической плитке, кованое железо, чугунное литье, витражи в окнах и дверях с ярко выраженными бионическими природными формами, повторяющиеся женские лики и растительные мотивы в декоре [4]. Выдающиеся примеры архитектуры самарского модерна отражают бесконечное разнообразие форм, пластики, цвета, материала: особняк А.П. Курлиной (1903 г., архитектор А.У.Зеленко), особняк доктора Э.Эрна (1900–1901 гг., арх. А.Щербачев), особняк купцов Матвеевых (1914–1915 гг., арх. Д. Вернер), ресторан «Аквариум» (1906–1907 гг., арх. М. Квятковский), особняк Общественного собрания (1914 г., арх. Д. Вернер), театр-цирк «Олимп» (1907 г., арх. П.В. Шаманский) и др. (рис. 1).

Декоративные элементы построек модерна разнообразны по своей форме, стилистике и символике. При всём их бесконечном многообразии возможно выявление общих характерных особенностей композиционного формообразования и цветового решения.

Существующая типология декоративных элементов модерна основана на семантическом значении символа. В данной типологии различают фактурный, цветовой, ритмический и пространственный аспекты. Фактурный аспект ориентирован на фактуру строительного материала. Ритмический подчеркивает присущую модерну повторяемость растительных мотивов. Цветовой символ позволяет развивать собственную палитру с преобладанием малонасыщенных, сероватых цветов с ахроматическими включениями и появлением огромной гаммы новых оттенков (терракота, бежевый, голубая гамма). Пространственный символ ориентирован на асимметричное построение объёмов, планов, отдельных элементов.

При этом в композиции декоративных элементов модерна и их формообразовании можно выделить некоторые архетипичные формы, которые объединяют всё многообразие декоративных элементов модерна в простые фигуры: треугольник, круг, овал, квадрат, крест, s-образные формы, диагонали и др. (рис. 2). Простые фигуры усиливают содержание и при этом рационально используют площадь изображения. Такой прием объединения пространства в простейшую композиционную форму широко применяется в изобразительном искусстве для получения наиболее удачных композиционных решений. Это способствует более понятному и лаконичному



Рис. 1. Примеры архитектуры самарского модерна: а – особняк А.П. Курлиной (1903 г., арх. А.У. Зеленко); б – особняк доктора Э. Эрна (1900-1901 гг., арх. А. Щербачев); в – ресторан «Аквариум» (1906-1907 гг., арх. М. Квятковский); г – особняк Общественного собрания (1914 г., арх. Д. Вернер)

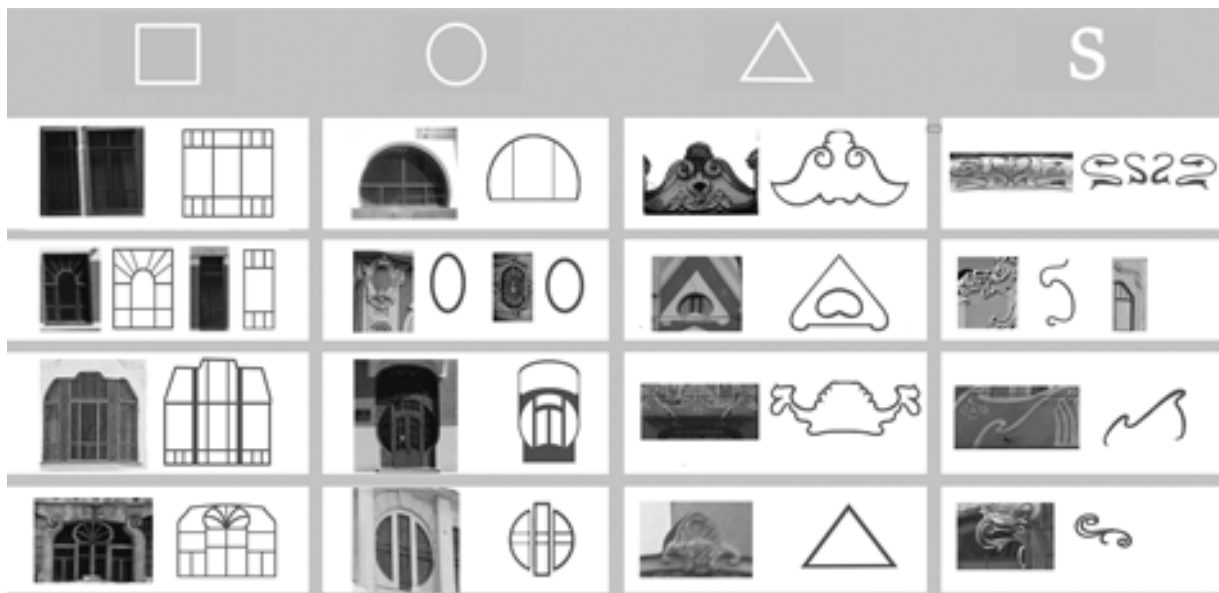


Рис. 2. Основные композиционные формы архитектуры самарского модерна

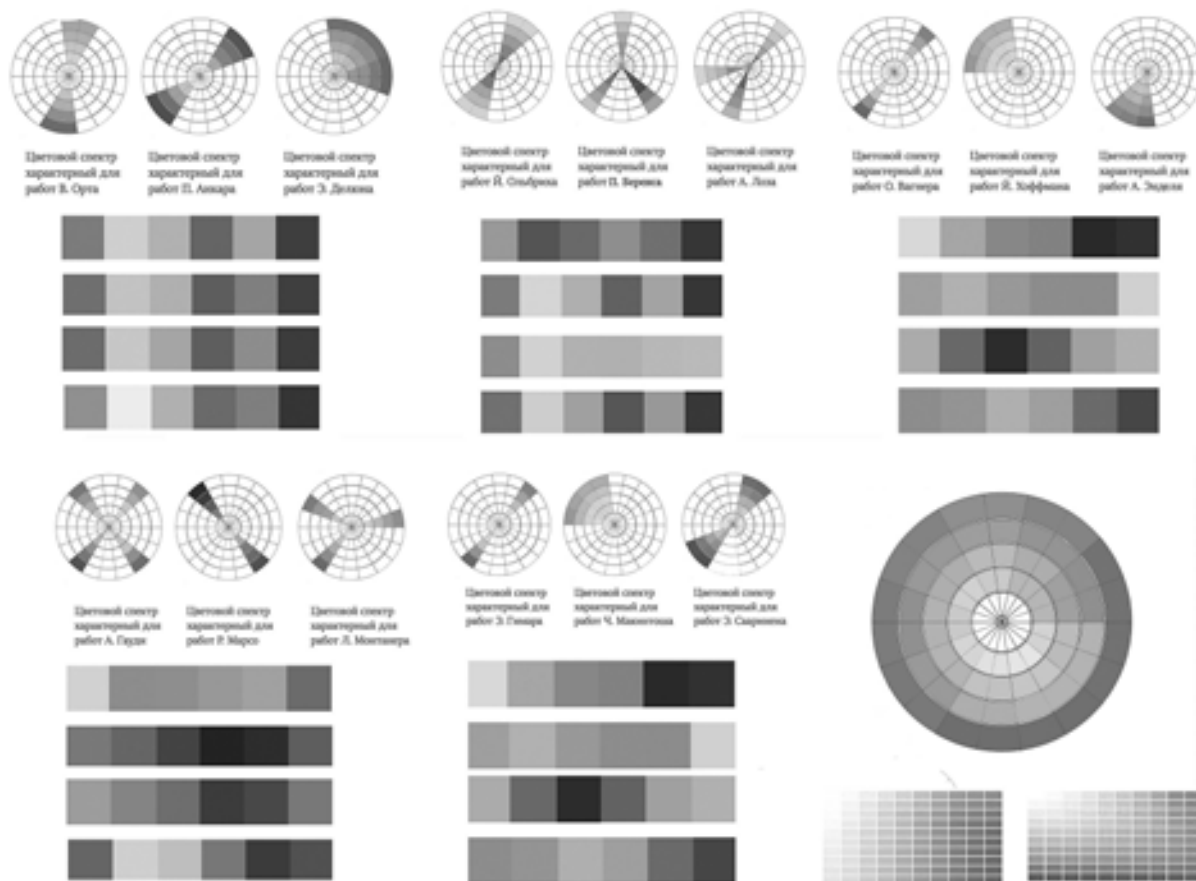


Рис. 3. Характерная цветовая гамма выдающихся мастеров модерна



Рис. 4. Варианты расколоровки фасада особняка купца Жоголева в характерных цветовых гаммах выдающихся архитектурных школ модерна рубежа XIX–XX вв.

восприятию произведения для зрителя. При анализе декоративных элементов архитектуры мировых аналогов и, в частности, самарского модерна выделены простейшие геометрические формы, благодаря которым архитектурное убранство особняков легко воспринимаемо, изысканно и, несмотря на обилие декоративных элементов, – не перегружено, как, например, в эклектичном стиле. Основная и самая распространенная форма композиционного построения в элементах декора особняков стиля модерна – это «линия Орта», известная как s-образная линейная концепция. Этот линейный символ является самостоятельным художественным образом, который впервые появился в графических работах ар-нуво. Именно архитектор В. Орта, под влиянием первых художественных выставок ар-нуво, перенёс графику художников модерна в камень, построив дом профессора Эмиля Тасселя [4]. S-образная композиция отчётливо прочитывается в декоративных элементах особняка Курлиной (архитектор А.У.Зеленко).

Проведённый анализ многочисленных зарубежных, отечественных и самарских аналогов позволил выявить основные формы декоративных элементов модерна – некие архетипы, простейшие геометрические фигуры: овал, круг, квадрат, треугольник. Всё многообразие замысловатых элементов и форм модерна вписывается в эти простые формы, а их сочетание, повторение, основанное на композиционных законах, даёт своеобразную индивидуальную композицию зданию, фасаду, интерьеру (рис. 2). Данная разработка поможет при новом проектировании и реконструкции домов в городской среде для сохра-

нения исторически сложившегося городского ансамбля.

В результате анализа также были выявлены основные колористические принципы и цветовые сочетания архитектуры модерна. Для этого был проведён разносторонний анализ не только произведений архитектуры, но и анализ произведений искусства стиля ар-нуво. При этом рассматривалась обширная цветовая гамма, характерная для картин, одежды, ювелирных украшений, книжной графики, сценографии на рубеже XIX–XX вв. Выявленная в результате характерная цветовая гамма стиля модерна представлена в виде цветовых спектров, характерных для работ отдельных выдающихся мастеров модерна. Кроме того, выделены и некие общие тенденции (рис. 3). В качестве рекомендации в данном исследовании приводится пример вариантов расколоровки фасада самарского особняка купца Жоголева в стиле неоренессанс (арх. Г.Мошков) в характерных цветовых гаммах выдающихся национальных архитектурных школ модерна (рис. 4). Эти разработки могут успешно применяться при реставрации и реконструкции исторического здания в стиле ар-нуво, а также при новом строительстве в исторической среде.

**Вывод.** Архитектурный облик Самары создавался веками, разные исторические эпохи повлияли на его планировочную структуру и сформировали неповторимый архитектурный облик города, который продолжает меняться и обновляться. К сожалению, сегодня в связи с новым многоэтажным строительством в историческом центре происходит потеря цельности и художественной значимости

застройки – создаётся диссонанс нового с существующей исторической средой. В то же время многие исследователи утверждают, что Самара – жемчужина модерна. Сохранению исторического архитектурного наследия, а также поиску сомасштабных и соответствующих по стилю исторической среде новых архитектурных решений безусловно помогут выявленные разработки [5–9].

#### БИБЛИОГРАФИЧЕСКИЙ СПИСОК

1. Ломанова В.И., Иванова Л.И. Анализ декоративных элементов в архитектуре самарских особняков стиля модерн // Традиции и инновации в строительстве и архитектуре. Градостроительство: сборник статей / под ред. М.И. Бальзанникова, К.С. Галицкова, Е.А. Ахмедовой; СГАСУ. Самара, 2016. С. 293–297.

2. Каркарьян В.Г. Модерн в архитектуре Самары / СГАСУ. Самара: Издательский дом «Агни», 2006. 252 с.: ил.

3. Ахмедова Е.А. Эстетика архитектуры и дизайна / СГАСУ. Самара, 2007. 100 с.

4. Каркарьян В. Г. Самара – Куйбышев – Самара, или три портрета одного города. Самара: Раритет, 2010. 215 с.: ил.

5. Вавилонская Т. В. Стратегия обновления архитектурно-исторической среды: монография / СГАСУ. Самара, 2008. 368 с.

6. Басс Н.И. Технология реставрации и консервации объектов культурного наследия / СГАСУ. Самара, 2011. 58 с.

7. Карасев Ф.В. Городские усадьбы XIX – начала XX в. и принципы их регенерации (на примере города Самары) // Традиции и инновации в строительстве и архитектуре [Электронный ресурс]: материалы 71-й Всероссийской научно-технической конференции по итогам НИР / под ред. М.И. Бальзанникова, Н.Г. Чумаченко; СГАСУ. Самара, 2014. С. 528–530.

Об авторах:

#### **ИВАНОВА Людмила Игоревна**

кандидат архитектуры, доцент кафедры реконструкции и реставрации архитектурного наследия Самарский государственный технический университет Академия строительства и архитектуры 443001, Россия, г. Самара, ул. Молодогвардейская, 194, тел. (846)333-38-44  
E-mail: iwamila@yandex.ru

8. Демурина Ю.Л. Параметрические характеристики пешеходных пространств в исторической среде города // Традиции и инновации в строительстве и архитектуре: материалы 70-й юбилейной Всероссийской научно-технической конференции по итогам НИР / СГАСУ. Самара, 2013. С. 446–447.

9. Самогоров В.А., Сысоева Е.А., Чёрная Ю.Д. Деревянная и каменно-деревянная архитектура Самары конца XIX – начала XX веков / СГАСУ. Самара, 2011. 200 с.

#### **IVANOVA Ludmila I.**

PhD in Architecture, Associate Professor of the Reconstruction and Restoration of Architectural Heritage Chair Samara State Technical University Academy of Civil Engineering and Architecture 443001, Russia, Samara, Molodogvardeyskaya str., 194, tel. (846)333-38-44  
E-mail: iwamila@yandex.ru

#### **ЛИТВИНОВ Денис Владимирович**

кандидат архитектуры, доцент кафедры реконструкции и реставрации архитектурного наследия Самарский государственный технический университет Академия строительства и архитектуры 443001, Россия, г. Самара, ул. Молодогвардейская, 194, тел. (846)333-38-44  
E-mail: Litvinov-dv@mail.ru

#### **LITVINOV Denis V.**

PhD in Architecture, Associate Professor of the Reconstruction and Restoration of Architectural Heritage Chair Samara State Technical University Academy of Civil Engineering and Architecture 443001, Russia, Samara, Molodogvardeyskaya str., 194, tel. (846)333-38-44  
E-mail: Litvinov-dv@mail.ru

Для цитирования: Иванова Л.И., Литвинов Д.В. Феномен ар-нуво: к типологии декоративных элементов в архитектуре самарского модерна // Градостроительство и архитектура. 2018. Т.8, №2. С. 108-113. DOI: 10.17673/Vestnik.2018.02.18.  
For citation: Ivanova L.I., Litvinov D.V. The Phenomenon of Art Nouveau: Towards a Typology of Decorative Elements in the Architecture of Samara Modern // Urban Construction and Architecture. 2018. V.8, 2. Pp. 108-113. DOI: 10.17673/Vestnik.2018.02.18.