

В. Д. ФИЛИППОВ**КОЛОМЕНГРАД. ПОСЛЕВОЕННОЕ СТРОИТЕЛЬСТВО**

KOLOMENGRAD. POST-WAR CONSTRUCTION AND FINAL OF HISTORY

Рассмотрены причины возникновения типологии малоэтажного многоквартирного жилищного строительства в первые годы после окончания Великой Отечественной войны. На примере одной из наиболее удачных серий жилых домов (серия 201) выявлены принципы, лежавшие в основе ее проектирования. Показано совпадение этих принципов с основными идеями конструктивизма. Прослежена послевоенная история дальнейшего строительства Коломенского поселка им. И.В. Сталина ЗиС, приведена планировка поселка, показаны достоинства и недостатки домов, а также история последующего развития этого района Москвы.

Ключевые слова: жилое строительство, принципы конструктивизма, комплексная застройка, архитектурный образ, прототип

Причины возникновения типологии послевоенного жилищного строительства

Начиная со второй половины Великой Отечественной войны опыт предвоенного проектирования и строительства массового жилья, которое велось практически автономно, объективно оказался востребован. «К концу 1933 г. в Советском Союзе окончательно оформляется такая структура общегосударственной системы массового архитектурно-градостроительного проектирования, в которой уже фактически обособленно функционируют две подсистемы – «ведомственная» и «местная» [1] и по существу без оглядки на установку «демонстрации достижений социализма», из-за своей экономичности, вызванной отсутствием нужды что-то демонстрировать, при значительном объеме разрушений, вызванных войной. Этому способствовало и сформировавшееся общее восприятие сложившейся ситуации архитекторами и градостроителями: «С одной стороны, мощные программирующие импульсы, пришедшие из довоенного времени и настраивавшие всю архитектурно-градостроительную деятельность на предельную идеологизацию задач, с другой стороны – беспощадная реальность войны, вернувшая в какой-то степени почти утраченное ощущение самоценности обычной, естественной человеческой жизни. На какой-то краткий миг произошло ослабление гипнотизирующего воздействия идеологем, появилось желание посмотреть другими глазами на то, что происходит в градостроительстве» [2].

The causes of the typology of low-rise multi-family housing construction in the very first years after World War II are considered. On the example of one of the most successful series of residential buildings (series 201), the principles underlying its design are identified. The coincidence of these principles with the main ideas of constructivism is shown. The post-war history of the further construction of the Kolomna village named after I.V. Stalin ZiS, the layout of the village, the advantages and disadvantages of houses, as well as the history of the subsequent development of this area of Moscow are described.

Keywords: residential construction, principles of constructivism, integrated development, architectural image, prototype

К примеру, на XI пленуме правления Союза Советских Архитекторов в августе 1943 г. Андрей Буров (когда-то конструктивист и на общественных началах переводчик у Ле Корбюзье (рис. 1), а перед войной уже один из передовиков в освоении классического наследия) сказал следующее: «Количество разрушенных зданий в десятки и сотни раз превосходит технические возможности и навыки, выработанные десятилетиями для удовлетворения нормальных потребностей в жилище. Для возникшей невиданной задачи эти методы совершенно непригодны. Основным мероприятием первого периода разрешения этой проблемы должно быть изучение опыта США и приобретение в США ряда заводов по производству сборных малоэтажных домов из заранее изготовленных деталей, комплексы заводов, производящих все необходимое – от опор, фундамента до дверных ручек» [3]. Судя по выступлению, сам Буров участвовать в этом не планировал, однако идея массового строительства типовых сборных жилых домов была вполне конструктивистской, хотя и силами американских архитекторов, и с оговоркой, что при этом «нам нужно не строить ничего капитального» [3]. Собственно, ничего нового сказано не было – в СССР в 1920-е гг. в АО Стандарт [4, 5] (рис. 2), а затем в 1930-е в Наркомтяжпроме [6] заводы по строительству жилья для нужд индустриализации были построены и работали. Речь могла идти лишь о другом масштабе и о другом уровне качества продукции таких заводов. Однако у государства в то время были иные приори-



Рис. 1. Ле Корбюзье, Андрей Буров и Александр Веснин (фото 1929 г., thecharnelhouse.org)



Рис. 2. Дом в Первом рабочем поселке в Иваново-Вознесенске (АО «Стандарт», арх.: Леонид Веснин, Пантелеймон Голосов и др., 1924–1928 гг.) [7]

теты по приобретению чего-либо в США, поэтому в таком виде его предложение принято быть не могло.

В результате здравая, оттого что во всем рациональная и конструктивистская, идея Бурова в итоге материализовалась, но исключительно с учетом опоры на собственные силы, в виде Постановления ГКО № 5948 от 23 мая 1944 г. «О создании индустриальной базы для массового жилищного строительства». Согласно постановлению, следовало построить 20 домостроительных комбинатов по производству сборных домов и «обязать Комитет по делам архитектуры при СНК СССР разработать типовые проекты одноэтажных и двухэтажных сборных деревянных, а также одноэтажных и двухэтажных гипсовых и шлакобетонных жилых домов». Затем это постановление было конкретизировано в Приказе Народного Комиссара жилищно-гражданского строительства РСФСР № 180 от 8 июля 1944 г., в котором только на территории РСФСР предписывалось создать мощности для производства жилых домов в год жилой площадью: из дерева (400 тыс. м²), из гипса (60 тыс. м²) и из шлакобетона (50 тыс. м²) [3].

Ещё во время войны и сразу после ее окончания было разработано множество проектов для подобного строительства. При этом «особенностью новых типовых проектов являлась их привязка к определенному, сравнительно небольшому географическому району» [7], т.е. для комплексной застройки городов они оказались непригодны, поэтому массового строительства таких «местных», хоть и типовых, малоэтажных жилых зданий не произошло. Однако «практика показала, что серии с наиболее простыми по конструкции и экономичными по планировке квартирами получили более широкое применение. Например, проекты серии 201 (разработанные мастерской Министер-

ства нефтяной промышленности ...), были использованы при строительстве в Коломенском жилом поселке Московского автомобильного завода имени Лихачева, поселка завода имени Петрова в Сталинграде» [8]. «Значительное распространение получили типовые проекты серии 201 (они применялись при строительстве поселка ЗИС в Коломенском под Москвой, в Запорожье, Сызрани, Октябрьске, Черняховске и др.)» [9]. Все это не в последнюю очередь было связано с тем, что вместе с «простотой конструкции и экономичностью планировки», данные дома представляли собой комплексы зданий для квартальной застройки и обладали художественной выразительностью. Сегодня это мало кому известно, но архитектурно-проектную мастерскую № 1 Министерства нефтяной промышленности в то время возглавлял Александр Веснин (рис. 3). В бригаду главного



Рис. 3. Александр Веснин, фото начала 1950-х гг. [14]

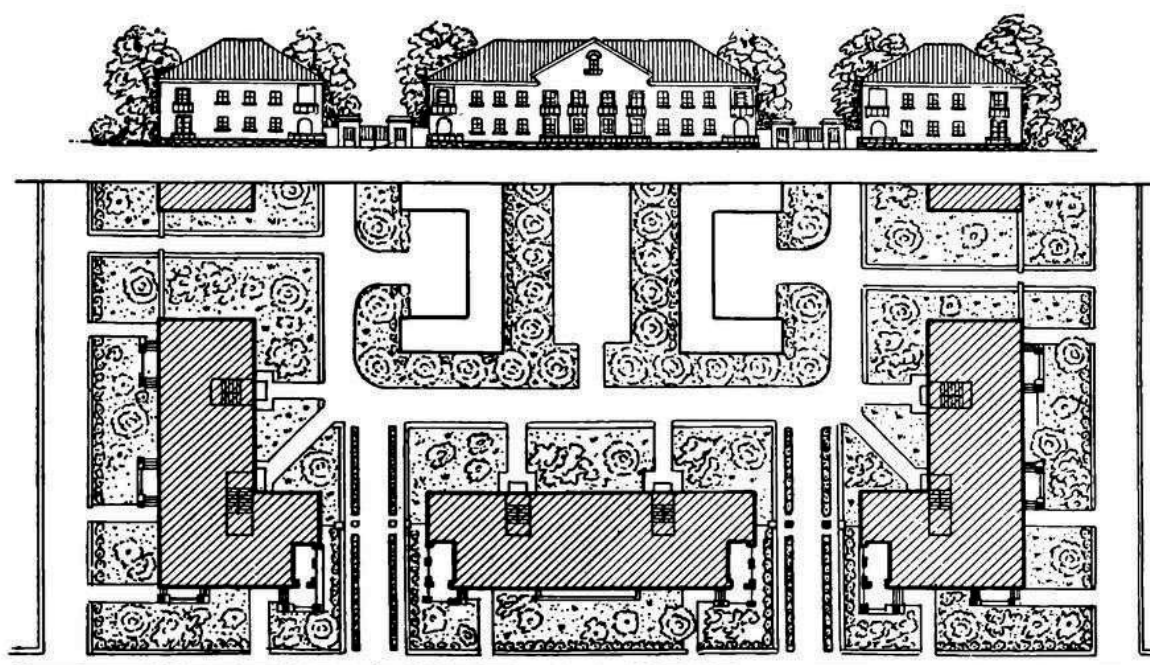
архитектора проекта серии 201 Сергея Маслиха входили О.А. Яфа, Н.В. Никифорова и М.Н. Слотинцева [10]. Первые четыре дома серии были построены Министерством нефтяной промышленности в г. Похвистнево Куйбышевской (ныне Самарской) области [11]. А комплексная застройка домами серии, учитывая привязанность Александра Веснина к этим местам [4, 6], впервые была осуществлена в Коломенграде, или, официальным языком, в Коломенском поселке имени Сталина ЗиС.

Новые дома и принципы конструктивизма

Следует рассказать об особенностях домов 201-й серии, в дополнение к единственной посвященной им работе [11]. Самое пристальное внимание при проектировании этих домов уделялось экономичности их строительства. Проектом было предусмотрено почти полное «индустриальное заводское изготовление конструктивных элементов и архитектурных деталей, поэтому заготовительные чертежи в проектах выделены отдельно и сгруппированы по цехам» [10]. Это в дальнейшем сыграло важную роль в широком распространении серии, в чем заслуга главного архитектора проекта Сергея Маслиха. Материалом для строительства был обозначен кирпич, но из-за его дефицита, как

правило, практически везде использовали более доступные шлакобетонные блоки, что в обоих случаях означало «капитальность» (в отличие от предложения Бурува «не строить ничего капитального») домов и обусловило их дальнейшую долговечность.

Но было и нечто иное, что также в значительной степени привело к успеху серии 201. Несмотря на простоту формы домов и их конструкции, дешевизну используемых материалов, комплексная застройка такими домами несомненно обладала архитектурной выразительностью. Попробуем выявить ее составные части. Здания 201-й серии, похожие друг на друга лишь повторяющимися деталями заводского изготовления, при застройке хорошо друг друга дополняли и составляли «удачный ансамбль». При этом никто не представлял, как в статическом и неизменном ансамбле (как правило, это центральная улица города) потом жить в изменившихся условиях, лет через десять или двадцать после того, как «памятник победам социализма» будет наконец сооружен. Видимо, для рядового жилья правильнее употребить, как это не зря сделано и в проекте, слова «комплексная застройка», имея в виду не только чистый функционал, но еще и эстетическое воздействие. А воздействие это, согласно рекомендованной в проекте схеме застройки (рис. 4), должно было не напрямую, но, видимо, подсознательно напо-



С. Маслих, О. Яфа, М. Слотинцева. Проект комплексной застройки (серия 201). 1947 г.

Рис. 4. Проект комплексной застройки домами серии 201 (1947 г.) [10]

минать эстетическое воздействие классической дворянской усадьбы с главным зданием дворца в центре и двумя флигелями по краям – глядя на чертеж, иногда представляется, что у центрального дома серии (проект № 12, арх. Ольга Яфа, рис. 5) есть колонны, хотя их там на самом деле нет и никогда не было.

Так что же, мастерская Александра Веснина забыла про конструктивизм (который, как принято сегодня думать, закончился к середине 1930-х)? Для ответа на этот вопрос необходимо вспомнить основные принципы конструктивизма – в том виде, в каком их изложил Александр Веснин.

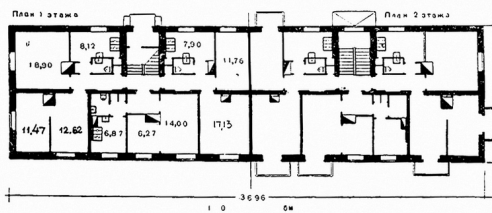
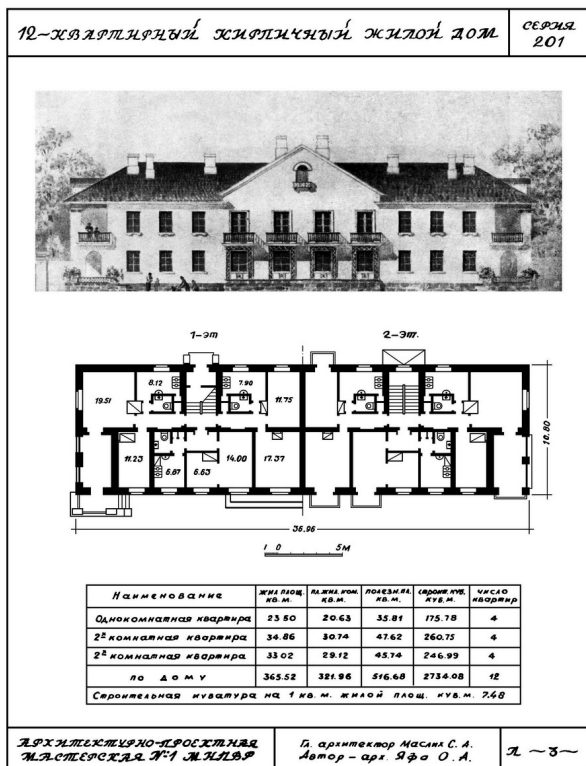
«Каждая данная вещь, созданная современным художником, должна войти в жизнь как активная сила, организующая сознание человека, действующая на него психофизиологически, вызывая в нем подъем к энергичной активности» [15].

«Вещи, создаваемые современным художником, должны быть чистыми конструкциями без балласта изобразительности, построенными по принципу прямой и геометрической кривой и по принципу экономии при максимуме действия» [15].

«Подобно тому, как каждая часть машины есть материализованная в соответствующую форму и материал сила, действующая и необходимая в данной системе, и форма ее и мате-

риал не могут быть произвольно изменены без ущерба для действия всей системы, так и в вещи, построенной художником, каждый элемент есть материализованная сила и не может быть произвольно откинут, изменен, не нарушив целесообразного действия данной системы» [15].

«Мы привыкли не членить искусственную работу по проектированию и совмещать одновременно процессы анализа и синтеза. Параллельно идет обдумывание и планового решения, и фасадного, аксонометрии и перспективы, т. е. происходит единый процесс создания архитектурного образа. Связь между решением внутреннего пространства и внешним оформлением сооружения в подлинной архитектуре всегда являлась самой неразрывной и органической. В Пантеоне, например, круглая форма внутреннего пространства составляет единое целое с внешней круглой формой храма. Внутреннее пространство представляет собой, таким образом, единое целое с внешней композицией архитектурного сооружения ... Наша практика убедила в том, что органически целостный синтетический метод проектирования – от первоначальных плановых набросков до ансамблевой перспективы – наиболее рационален, экономичен и художественно плодотворен» [16].



Наименование квартиры	Площадь жилых комнат в квартире (кв. м.)	Количество квартир
Однокомнатная квартира	20–21	4
Двухкомнатная квартира	22–30	4
Трехкомнатная квартира	43–45	4

Жилая площадь дома (при печном отоплении) 370,0 м²
 Жилая площадь дома (при центральном отоплении) 380,58 м²
 Кубатура 2814,2 м³
 К₁ при печном отоплении = 7,6
 К₂ при центральном отоплении = 7,4
 Высота этажей в чистоте 2,82 м

АРХИТЕКТУРНО-ПРОЕКТНАЯ
 МАСТЕРСКАЯ
 МИНИСТЕРСТВА НЕФТЯНОЙ
 ПРОМЫШЛЕННОСТИ

Главный архитектор – С. А. МАСЛИХ
 Автор – арх. О. А. ЯФА

Рис. 5. Проект № 12 серии 201, варианты 1947 г. [12] и 1950 г. [13]

«Нельзя до бесчувствия пренебрегать функциональным назначением сооружений, так как они воздвигаются для живых людей, с конкретными, хотя и чрезвычайно сложными бытовыми, интеллектуальными и социальными запросами. ... Подлинный функционализм означает возрождение извечно существовавшего в архитектуре примата функции (включая сюда не только утилитарное, но и художественное и социальное назначение здания) над схоластическим декоративным академизмом [16]. «Разрешить архитектурно функцию – значит построить здание не только без ущерба для его функционального содержания, но и с использованием его в качестве существенной основы для архитектурной композиции. При таком подходе к архитектуре здание строится из функционально необходимых частей, связанных между собой функциональной целесообразностью. Каждая часть его будет нужна, а сочетание частей будет внутренне обоснованным» [19].

«Простота – это большое достижение, наш идеал. Но мы должны стремиться к мудрой простоте как к определенному синтезу, который включал бы в себя все богатство мыслей, сведенное к самым простым сжатым формам» [17].

«Мы должны знать архитектуру прошлого не для того, чтобы переносить её формы в наши проекты и постройки, а для того, чтобы переработав её, на основании точных знаний создать новую советскую архитектуру, созвучную нашей эпохе [18]. Со старой архитектурой неразрывно связаны те или иные исторические ассоциации. Ассоциации в архитектуре – весьма важная сторона художественного образа. Ассоциации, которые связываются у нас с конкретными архитектурными формами различных исторических стилей, не случайны: конкретные архитектурные формы выражают и конкретное содержание, относящееся к определенной эпохе» [19].

Вспомнив эти принципы и сопоставив с ними дома, построенные в Коломенском по-

селке (рис. 6), полностью лишённые каких-либо не обоснованных функцией элементов, можно сделать вывод: ничего в мастерской Александра Веснина не забыли и ничего к новой жизни не приспособивали. А вызванные намеком на композицию классической усадьбы ассоциации могли быть о том, что ощутить свое достоинство (после пережитой страшной войны) можно не только по праздникам в великолепных советских дворцах, но и каждый день у себя дома. Архитекторы-современники этого не поняли. При общей благожелательной оценке серии 201, один из главных элементов формирования ассоциации и эстетического восприятия застройки ее домами был подвергнут критике: «К недостаткам типового проекта № 12 следует отнести недоброкачественную в деталях центральную часть главного корпуса, приподнятый фронтон которого композиционно не оправдан» [10]. Вероятно, без материализованных в виде гипсового изображения (другого в силу экономии быть не могло – а у гипса свойство со временем осыпаться) колонн, приподнятый классический фронтон современникам оказался непонятен. Как не понята ими была и основная идея Ольги Яфы: не воспроизвести классику, а дать в современной форме, притом без единой классической детали, полностью функционально обоснованной – оттого экономной и предельно практичной, – подсознательное ощущение классики, вызвать ассоциации с ней.

Здания серии 201 других проектов, при внешнем и внутреннем их единстве со зданием проекта № 12, вызывают иные ощущения и ассоциации, и некоторые – уже напрямую с конструктивизмом, тогда порицаемым и осуждаемым. На угловых зданиях проектов № 13 (12 квартир, арх. Ольга Яфа) и № 18 (18 квартир, арх. Мария Слотинцева) есть конструктивистские ленточные угловые балконы (рис. 7). Это уже не ощущение основательности и достоинства, а, в дополнение к нему, – ощущение света и воздуха. И здесь все функционально

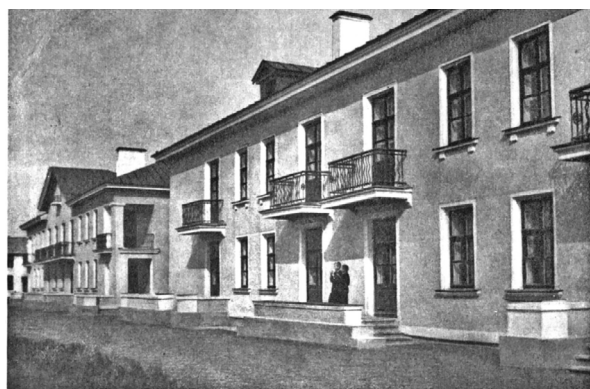


Рис. 6. Коломенский поселок ЗиС. Перспективы застройки [10]



Рис. 7. Коломенград. Ленточный балкон на угловом здании проекта № 13 (арх. Ольга Яфа) [10]

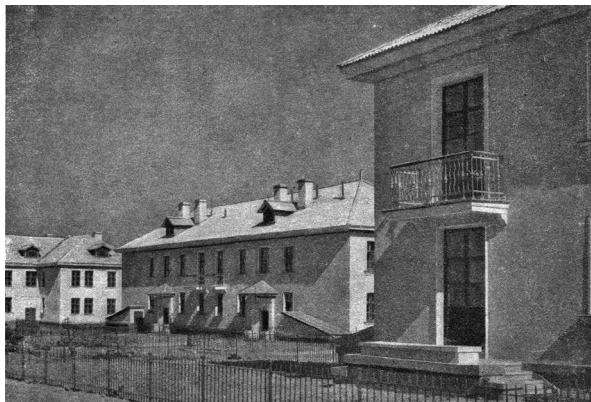


Рис. 8. Коломенград. Пространство двора между домами [10]

обосновано – балкон уже не один на всех, как в домах-коммунах, а один на трехкомнатную квартиру (все балконы расположены в угловых секциях зданий проектов № 13 и № 18) и проживающую в этой квартире семью.

Насколько эти здания соответствуют принципам конструктивизма, описано выше. Чтобы понять, какое они имеют отношение к неоклассицизму, вспомним его точное определение: «Для архитектуры неоклассицизма характерно использование форм и принципов классических ордеров, четкой, как правило, симметричной композиции, ясно читаемого силуэта и пространства, использование античных декоративных форм, а также стремление к созданию градостроительных ансамблей» [20]. Кроме четкой, да и то не всегда симметричной композиции (о ней ниже), совпадений нет, а вместо величественного ансамбля – комплексная застройка. Тем не менее ощущение классического возникает. И ощущение вызвано тем, что классическая дворянская усадьба, очевидно, была прототипом в самом начале проектирования этой серии домов. Прототипы, «с одной стороны, обеспечивают своеобразный «контроль» общества над проектированием, с другой – коммуникацию, взаимопонимание и взаимодействие проектировщиков, исследователей, строителей и заказчиков» [21]. Контроль несомненно был, и иной прототип (из другой архитектуры) при идеологических установках того времени был просто невозможен. А на стадии проектирования, вероятно, произошло следующее: «Признанный прототип не только не принимается безоговорочно в системе предписанных значений и копируется, а рассматривается в традиции пристального прочтения («close reading») с целью обнаружения интеллектуальных инструментов, примененных автором для решения опреде-

ленной задачи, но и сам становится инструментом производства нового проекта» [22]. Таким образом, был создан вполне конструктивистский проект серии жилых зданий, для которого классицизм явился не более чем инструментом его производства.

Недостатки и достоинства домов серии 201, план застройки и новое строительство

Из сказанного выше может показаться, что у домов серии 201 одни достоинства. Это не так, что вполне обоснованно было замечено современниками: «Существенный дефект типового проекта составляет отсутствие в домах ваннных комнат» [10]. Это был не возврат к идее дома-коммуны, а вынужденная мера для обеспечения одного из достоинств этих домов: «Комнаты – непроходные. Планировка типовых квартир проста и удобна» [10]. В 1920-е гг. с этой проблемой столкнулся Леонид Веснин и вынужден был решить ее в небольших многоквартирных домах точно так же [23]. Заселение таких домов происходило покомнатно-посемейно, и о своей отдельной квартире можно было лишь мечтать [24] – а таким образом можно было избежать хотя бы невыносимых неудобств коммунального жилища в виде проходных комнат.

Именно в Коломенском поселке у домов серии 201 было еще одно достоинство: «Все квартиры первых этажей, помимо парадного хода, имеют самостоятельные выходы на индивидуальные придомовые участки. При такой организации значительная часть внутриквартальной территории поступает в непосредственное ведение жильцов, обеспечивающих надлежащее содержание и благоустройство примыкающей к их квартирам части двора или сада» (рис. 8) [10]. Как тут не вспомнить о «защищаемом пространстве» [25], впервые обозначенном

в 1930-1940 гг. в модернистских жилых домах времен Нового курса в США [26], смысл которого был осознан лишь несколькими десятилетиями спустя Оскаром Ньюманом [27].

Новое строительство в Коломенском поселке ЗиС было начато в 1947 г. По плану (рис. 9, 10) намечалось построить 29 домов разных проектов серии 201 в различных их сочетаниях с периметральной схемой застройки и качественным благоустройством.

Строительство (рис. 11), как и во многих случаях в то время, вели заключенные исправительных лагерей. И к 1949 г. заключенные отдельного лагерного пункта 12 (ОЛП № 12) были заняты исключительно на строительстве жилых домов [29]. Судя по тому, что к концу 1950 г. ОЛП № 12 перестал существовать [29], тогда же и строительство новых домов в поселке было завершено. Точнее прекращено, так как на последней достоверной советской карте Москвы 1952 г. (рис. 12) видны не все дома, обозначенные в исходном плане застройки.

Так завершилась первая попытка комплексной застройки домами серии 201 в Коломенском поселке ЗиС. Несмотря на широкое распространение домов этой серии, в конце 1940-х гг. в большинстве случаев застройка была эклектичной, включая и дома других серий, которые соответствовали неоклассицизму наличию так необходимых заказчику «украшений». Редкие случаи комплексной застройки впоследствии были (и это тема для дальнейших исследований), но даже в таких случаях застройку домами 201-й серии очень быстро (за несколько лет до начала хрущевских реформ) сменила застройка домами большей этажности, разработанными теми же архитекторами в той же мастерской.

Новые дома поселка ЗиС в виде комплексной застройки простояли очень недолго. В 1952 г., когда Александр Веснин ушел из своей мастерской, начали проектирование, а в 1957 г., после множества изменений, связанных с хрущевской реформой по борьбе с излишествами, началось строительство нового района Волхонка-ЗиЛ, в который и вошел Коломенский поселок. Группу проектировщиков мастерской № 5 Моспроекта возглавлял академик архитектуры Зиновий Розенфельд. Также в разработке участвовали архитекторы В.А. Нестеров и А.В. Сотников [28, 30]. То, каким образом поселок вошел в состав нового жилого района, наглядно представлено на схемах красных линий Волхонка-ЗиЛ (рис. 13)

К середине 1960-х гг. были снесены существовавшие с 1934 г. бараки, а до середины 1970-х – все довоенные жилые здания и большинство послевоенных двухэтажных домов се-

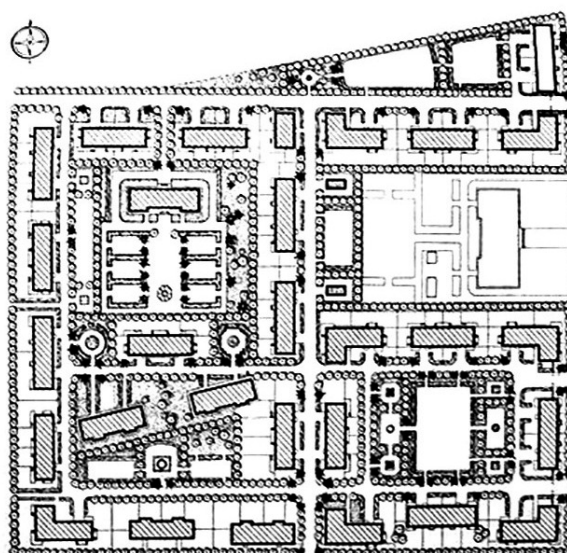


Рис. 9. План 1947 г. застройки Коломенского поселка ЗиС [28]

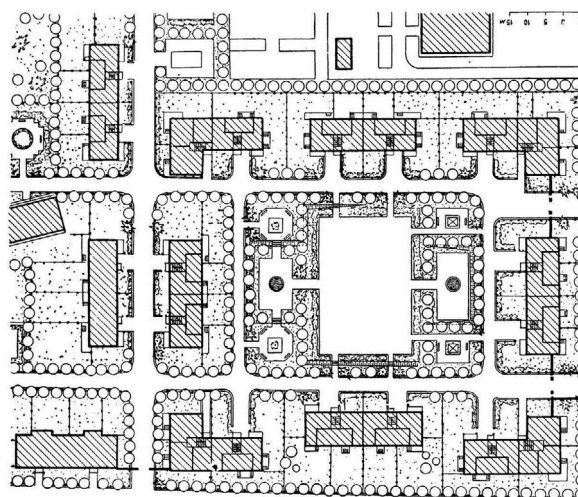


Рис. 10. Фрагмент плана 1947 г. застройки Коломенского поселка ЗиС [10]



Рис. 11. Строительство новых домов в поселке ЗиС, 1948 г. [29]

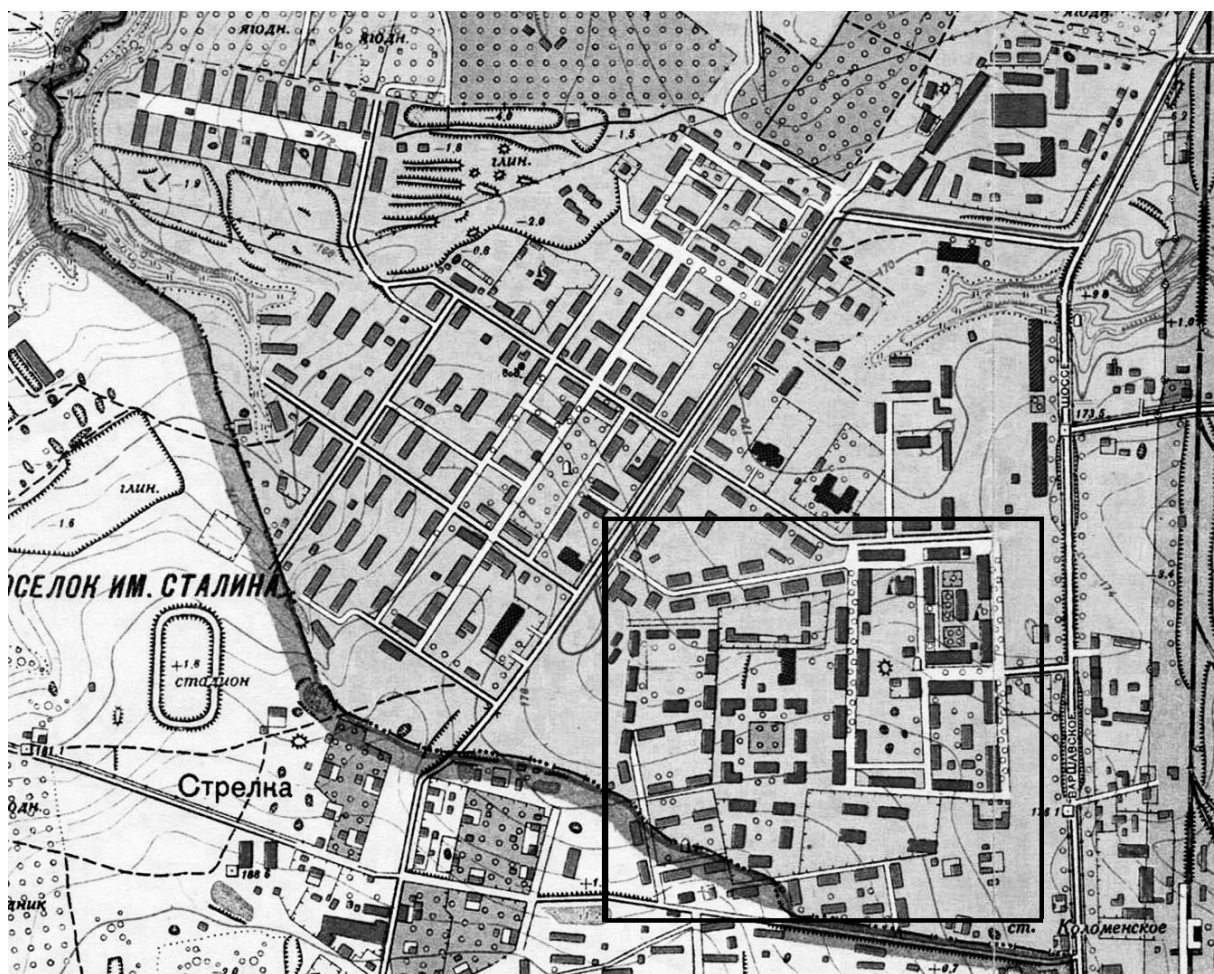
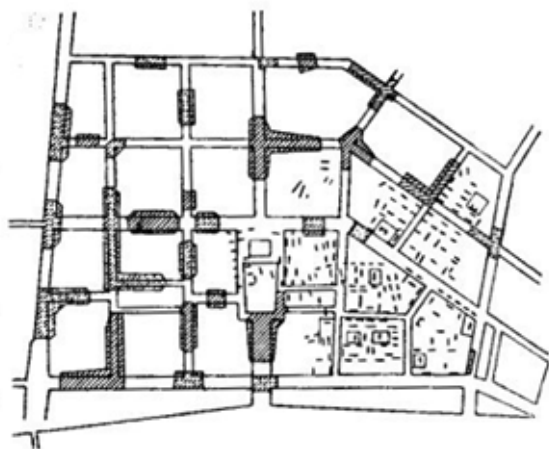


Рис. 12. Коломенский поселок ЗиС на карте Москвы 1952 г., в квадрате – послевоенная жилая застройка

а



б



Рис. 13. Схемы красных линий проекта нового района Волхонка-ЗиЛ. Варианты Института генплана Москвы (а) и мастерской № 5 Моспроекта (б) [30]

рии 201. Застройка нового района велась в основном пятиэтажными домами серий 1-510 и 1-511 с небольшой частью восьмиэтажных П-18 [30].

Начиная с 1970-х гг. в районе Волхонка-ЗиЛ происходит постоянная реновация. После сноса довоенного и послевоенного жилья пришла очередь хрущевки. Начало было положено еще задолго до Ю.М. Лужкова, затем была реновация под его руководством, а сегодня реновация идет под руководством С.С. Собянина. Однако Южный округ, частью которого внутри Нагорного района стал квартал Волхонка-ЗиЛ, «не является популярным у застройщиков. Покупатели не спешат переселяться в этот район, поэтому и строительство домов идет средними темпами: на Юге в данный момент продается около 8 % всех московских новостроек (в ЗАО, например, в два раза больше)» [31]. Причина видится в истории: однажды потеряв свое лицо, район никак не может его найти.

БИБЛИОГРАФИЧЕСКИЙ СПИСОК

1. Меерович М.Г. На острие схватки титанов // Архитектон: известия вузов. 2011. №1 (33). С. 9.
2. Косенкова Ю.А. Советский город 1940-х – первой половины 1950-х годов: От творческих поисков к практике строительства: дис. ... д. арх.: 18.00.01. М., 2000. 379 с.
3. Из истории советской архитектуры. 1941–1945: материалы и документы / сост. Т.Г. Малинина. М.: Наука, 1978. 211 с.
4. Филиппов В.Д. Братья Веснины и архитектура массового строительства // Традиции и инновации в строительстве и архитектуре. Архитектура и дизайн: сборник статей / СГАСУ. Самара, 2016. С. 244–251.
5. Казусь И.А. Советская архитектура 1920-х годов: организация проектирования. М.: Прогресс-Традиция, 2009. 464 с.
6. Филиппов В.Д. Веснины и «Коломенград» как прототип массовой жилой застройки // Innovative Project. 2016. Т. 1. № 1. С. 34–41.
7. Pare Richard The lost vanguard: Russian modernist architecture 1922–1932 / Foreword by Phyllis Lambert; Essay by Jean-Louis Cohen. New York: The Monacelli Press, 2007. 348 pp.
8. Тарасова Е.А. Архитектура жилых и массовых общественных зданий. Всеобщая история архитектуры: в 12 т. Т. 12. Кн. 1. Архитектура СССР. 1941–1954 / под ред. Н.В. Баранова. М.: Стройиздат, 1975.
9. Косенкова Ю.А., Волчок Ю.П. Хроника архитектурно-градостроительного процесса в СССР послевоенного периода (1945–1955)–1948 год / НИИТИАГ. 2013 URL: http://www.niitiag.ru/pub/pub_cat/khronika_arhitekturno_gradostroitelno_protssesa_v_ssr_poslevoennogo_perioda (дата обращения: 05.08.2018).
10. Шасс Ю.Е. Архитектура жилого дома: Ч. 1. Поселковое строительство 1918–1948 годов. М.: Госстройиздат, 1951. 200 с.
11. Шнаков И.В. История советской серии типовых проектов малоэтажных жилых домов 1940–50 годов архитектора С. А. Маслиха // Известия Юго-Западного государственного университета. Серия: История и право. 2016. № 4 (21). С. 185–193.
12. Каталог проектов двухэтажных секционных жилых домов и общежитий / рекоменд. Ком. по делам архитектуры при Совете министров СССР для строительства 1947 г. М.: Гос. арх. изд-во, 1947. 89 с.
13. Каталог типовых проектов жилых домов и общежитий / Ком. по делам архитектуры при Совете министров СССР. Гл. упр. по проектированию жилых зданий. М.: Гос. архитектурное изд-во, 1950. 90 с.
14. Елена Анцута Вопросы-ответы. URL: <https://ru.calameo.com/books/005336234550cbf333eac> (дата обращения: 05.07.2018).
15. Веснин А.А. Кредо (рукопись), апрель 1922 г.
16. Веснин А.А. Проблема интерьера // Архитектура СССР. 1934. № 7. С. 3–4.
17. Веснин А.А. Из выступления на общемосковском совещании архитекторов в феврале 1936 г. // Архитектурная газета, 3 марта 1936 г.
18. Веснин А.А. Современность и наследство // Архитектура СССР. 1940. № 3. С. 37–39.
19. Веснин А.А. О социалистическом реализме в архитектуре // Советская архитектура. 1957. №8. С. 69–80.
20. Бронувицкая А.Ю., Юрченко Т.Г. Неоклассицизм // Большая российская энциклопедия [Электронный ресурс] URL: https://bigenc.ru/fine_art/text/2259688 (дата обращения: 05.07.2018).
21. Раппапорт А.Г. Проектирование без прототипов // Разработка и внедрение автоматизированных систем в проектировании (теория и методология) / отв. ред. Б.В. Сазонов. М.: Стройиздат, 1975. С. 299–392.
22. Малахов С.А., Репина Е.А. Композиция и исследование, концепция и контекст – основные методологические приоритеты кафедры инновационного проектирования Самарского государственного архитектурно-строительного университета // Градостроительство и архитектура. 2015. №4(21). С. 43–52.
23. Меерович М.Г. Первые шаги на пути к индустриализации: советский опыт 1920–1930-х // Массовое домостроение в России: история, критика, перспективы. М. 2016. С. 26–41.
24. Меерович М.Г. Наказание жилищем: жилищная политика в СССР как средство управления людьми. 1917–1937. М.: РОССПЭН, 2008. 304 с.
25. Кияненко К.В. Архитектура и безопасность: «Защищающее пространство» Оскара Ньюмана // Архитектурный вестник. 2011. № 5 (122). С. 87–92.
26. Филиппов В.Д. Сент-Луис и возрождение архитектуры модернизма // Innovative Project. 2017. Т. 2. № 1 (5). С. 13–24.

27. Newman Oscar, *Defensible Space: Crime Prevention through Urban Design*. New York: Macmillan, 1972. 264 pp.

28. Ярославцева С.И. От Черёмушек до Зюзина. В долине Котла. Четыре московских района. М.: Центрполиграф, 2014. 608 с.

29. Натаров Евгений. Лагеря ЗИС: Велозаводская улица и Васькино // Это прямо здесь. URL: <https://topos.memo.ru/article/703+300> (дата обращения: 05.07.2018).

30. Стригалева А.А. Волхонка-ЗИЛ // Новые районы Москвы: сборник ст. М.: Государственное издательство литературы по строительству, архитектуре и строительным материалам, 1960. С. 133–170.

31. Новостройки Южного административного округа // Недвижимость & Цены. 29 сентября 2008. URL: http://www.prime-realty.ru/objects/prof/УАО_avtoz.htm (дата обращения: 05.07.2018).

Об авторе:

ФИЛИПPOB Василий Дмитриевич

ведущий инженер Дирекции АСА
Самарский государственный технический университет
Академия строительства и архитектуры
443001, Россия, г. Самара, ул. Молодогвардейская, 194
tel. (846) 339-14-59
E-mail: vasilf@mail.ru

FILIPPOV Vassily D.

leading engineer
Samara State Technical University
Academy of Architecture and Civil Engineering
443001, Russia, Samara, Molodogvardeyskaya str., 194,
tel. (846) 339-14-59
E-mail: vasilf@mail.ru

Для цитирования: Филиппов В.Д. Коломенград. Послевоенное строительство // Градостроительство и архитектура. 2019. Т.9, №1. С. 109–118. DOI: 10.17673/Vestnik.2019.01.17.

For citation: *Filipov V.D. Kolomengrad. Post-War Construction and Final of History // Urban Construction and Architecture*. 2019. V. 9, 1. Pp. 109–118. DOI: 10.17673/Vestnik.2019.01.17.

УВАЖАЕМЫЕ ЧИТАТЕЛИ!

НАУЧНО-ТЕХНИЧЕСКИЙ ЖУРНАЛ «ГРАДОСТРОИТЕЛЬСТВО И АРХИТЕКТУРА»
ПРИГЛАШАЕТ ВАС ОПУБЛИКОВАТЬ СТАТЬЮ.
ЖУРНАЛ ВКЛЮЧЕН В ПЕРЕЧЕНЬ РЕЦЕНЗИРУЕМЫХ НАУЧНЫХ ИЗДАНИЙ,
ИНДЕКСИРУЕТСЯ В РИНЦ, CROSSREF И ERIN PLUS
ПО ВОПРОСАМ, СВЯЗАННЫМ С ПУБЛИКАЦИЕЙ СТАТЕЙ,
ОБРАЩАТЬСЯ VESTNIKSGASU@YANDEX.RU
ПОЛНАЯ ИНФОРМАЦИЯ О ЖУРНАЛЕ НА САЙТЕ JOURNAL.SAMGASU.RU