

# КОМФОРТНАЯ И БЕЗОПАСНАЯ ЖИЛАЯ СРЕДА РОССИЙСКОГО МЕГАПОЛИСА. УМНЫЕ КВАРТАЛЫ



УДК [72.03+711]:93(470.56)

DOI: 10.17673/Vestnik.2019.02.19

Л. К. АЮКАСОВА  
О. Н. ВОРОНЦОВА

## ЭТАПЫ ИСТОРИЧЕСКОГО И ГРАДОСТРОИТЕЛЬНОГО РАЗВИТИЯ ГОРОДА ОРЕНБУРГА

### STAGES OF HISTORICAL AND URBAN DEVELOPMENT OF ORENBURG

*В статье ставится задача рассмотреть развитие и сохранение градостроительной структуры города в результате исторических преобразований. В результате анализа авторы предлагают в дополнение к сложившейся системе периодизации российского градостроительства (досоветский, советский, постсоветский периоды) систему деления на этапы, связанные с особенностями территориального развития города Оренбурга на фоне исторического контекста. В результате исследования выделены 8 этапов исторического развития Оренбурга и связанные с ними пространственные преобразования планировочной структуры города. Особое внимание уделено описанию первого этапа – заложению и строительству города-крепости как опорного форпоста Российской империи. Дана краткая характеристика российской градостроительной идеологии XVIII в. как общей концепции пространственной организации городов того времени.*

**Ключевые слова:** процесс формирования, историческое развитие, градостроительное развитие, периодизация, планировочная структура, градостроительное искусство

Город Оренбург прошел в своем градостроительном развитии (от момента основания до современного состояния) все этапы пространственного преобразования, связанного с общими историко-градостроительными закономерностями Российской империи [1–3]. Периодизация обусловлена рядом социально-политических и экономических факторов, определяющих пространственное направление развития сложившихся планировочных структур, среди которых важное место занимают: ви-

*The article aims to consider the development and preservation of the urban structure of the city as a result of historical transformations. As a result of the analysis, the authors propose, in addition to the existing system of periodization of Russian urban planning (pre-Soviet, Soviet, post-Soviet periods), a system of division into stages associated with the peculiarities of the territorial development of the city of Orenburg against the background of the historical context. As a result of research 8 stages of historical development of Orenburg and the spatial transformations of planning structure of the city connected with them are allocated. Particular attention is paid to the description of the first stage – the laying and construction of the fortress city as a supporting Outpost of the Russian state. A brief description of the Russian urban ideology of the XVIII century as a General concept of spatial organization of cities of that time is given.*

**Keywords:** formation process, historical development, urban development, periodization, planning structure, urban art

доизменение народнохозяйственного профиля, индивидуальные особенности территорий, расширение городских границ, численность городского населения [4, 5].

В рамках статьи затрагиваются вопросы, связанные с общей градостроительной концепцией Российской империи и ее влиянием на формирование новых принципов территориального развития городов-крепостей. Историческое и градостроительное становление пространственной структуры Оренбурга пред-

ставляет собой яркий пример реализации этих принципов. Особый акцент в статье делается на формировании проектного замысла и условиях реализации закладки и строительства города новой для XVIII в. формации [6].

Процесс формирования города Оренбурга в контексте его исторического развития протекал последовательно и имел три основных периода: досоветский, советский, постсоветский.

Первый период охватывал промежуток с середины XVIII в. до начала XX в. Градостроительная структура образована с помощью регулярной сетки улиц с выделением ансамблей площадей, церквей, общественной и жилой застройки.

Второй период крупных градостроительных изменений охватывал временной интервал с 20-х по 90-е гг. XX столетия, обозначая после революционное развитие города Оренбурга, переименование его в город Чкаловск (с 1938 по 1957 гг.), его дальнейший рост.

Третий постсоветский период определяет развитие города в конце XX – начале XXI в., характеризующийся социально-экономической неоднородностью общества, неоднородностью стилевого решения архитектурных объектов.

В рамках каждого из перечисленных периодов градостроительное развитие города Оренбурга происходило последовательно, но неравномерно. Из-за различия подходов периоды делятся на этапы.

За свою 275-летнюю историю существования Оренбург прошел условно 8 этапов в своем историческом и градостроительном развитии, каждый из которых решал конкретные задачи преобразования пространства города, транспортной инфраструктуры, зонирования, характера застройки и обслуживания городской среды. Временные параметры каждого этапа связаны с конкретными историческими событиями, которые привели к существенным пространственным преобразованиям городских территорий, к изменениям обслуживания городской среды.

Первый этап – 1743 г., закладка и строительство города-крепости. 1827 г. – первая временная водозаборная система, 1861 г. – постоянно действующее центральное водоснабжение жителей города.

Второй этап – 1862 г., упразднение Оренбургской крепости, слияние предместий с городом, расширение границ городских территорий, развитие промышленности.

Третий этап – развитие коммуникационной структуры. В Оренбурге с введением в эксплуатацию в 1876 г. Самарской железной дороги наблюдается рост промышленности, увеличение численности населения, расшире-

ние городских территорий, планировка и застройка районов по «Новому плану». В конце XIX в. существенно преобразовалась коммунальная структура города – оренбургский водопровод уже имел несколько веток и был вторым в России после петербургского. 1899 г. – введена в эксплуатацию первая городская электрическая станция.

Четвертый этап – послереволюционный период, первые пятилетние планы. 1923 г. – застройка Красного городка по проекту инженера И. В. Рянгина. Это первый проект расширения города в советское время. С середины 30-х гг. начинается строительство многоэтажных зданий. В 1938 г. завершается работа над Генеральной схемой планировки Оренбурга (работа выполнена архитектурно-планировочной мастерской № 1 г. Москвы Наркомхоза РСФСР). Схема предусматривала полную реконструкцию города, в том числе и его исторического ядра. Дальнейшее расширение Оренбурга происходило главным образом в районах размещения промышленных предприятий.

Пятый этап – послевоенный. Конец Великой Отечественной войны можно считать началом следующего этапа развития города. Из-за большого количества предприятий, оставшихся в Оренбурге после войны, город значительно вырос. Во второй половине 50-х развитие шло по разработанному Гипрогором проекту планировки, утвержденному в 1958 г. Согласно проекту почти все новое жилищное строительство размещалось на свободных территориях и направлялось на восток. Благодаря сооружению постоянного моста через реку Урал стала возможной застройка другого берега между поселками Пугачи и Карачи. В 60-е гг. началось строительство северного жилого района, согласно решению исполкома облсовета застройка Оренбурга должна была вестись целыми массивами.

Шестой этап – открытие месторождения природного газа. В 1966 г. в окрестностях Оренбурга было открыто крупное месторождение природного газа. Это повлекло за собой строительство одного из крупнейших в мире газового завода, первая очередь которого введена в строй в 1974 г. Развитие газодобывающей и газоперерабатывающей промышленности определяющим образом сказалось на дальнейшем росте города.

Седьмой этап – 90-е гг. XX в. В первой половине 90-х гг. застройка крупных массивов многоэтажными домами замедлилась, значительно расширилось строительство домов малой этажности. Это было преимущественно индивидуальное домостроение.

Восьмой этап – последние два десятилетия. Произошло изменение баланса город-

ских земель в планировочной структуре города в результате оптимизации и реструктуризации промышленного, энергетического, сырьедобывающего и других производств, переход от типового проектирования к индивидуализации городской застройки [7, 8].

Рассматривая поэтапное развитие градостроительной системы, можно отследить обстоятельства ее возникновения, показать условия, способствующие трансформации его первоначальной планировочной структуры, логику функциональной организации города и возможности ее сохранения.

Одним из важных этапов в развитии города является его основание, так как он содержит решение ключевых вопросов, связанных с выбором места расположения, наличия межрегиональных связей, транспортной инфраструктуры, объемно-планировочного решения, показывает возможность перспективного территориального развития, наличие природных ресурсов, обеспечивающих необходимые потребности в жизнедеятельности, экономическое процветание. Первый этап зачастую определяет последующую стратегию развития градостроительной системы. В данной статье дается развернутое описание первого этапа и отдельных объектов того времени.

Возникновение города Оренбурга напрямую связано с историческим контекстом развития Российской государства в целом. Российская градостроительная теория и практика развивались, отражая политические и экономические преобразования государства. Рост и развитие Российской империи с начала XVIII в. сопровождалось возникновением новой системы расселения. Она развивалась в соответствии с требованиями эффективного управления территориями и была оформлена образованием губернского административного деления в Российской империи [9–11].

«В 1708 году Петр I провел административную реформу, в соответствии с которой Россия делилась на 8 губерний, территория которых в свою очередь подразделялась на провинции и уезды. В 1734 году была учреждена Оренбургская экспедиция, которой поручалось освоение Заволжья и всей территории реки Яика (Урала). Первоначально экспедиция располагалась в Самаре» [8].

Оренбургская губерния была образована в 1744 г., Оренбург оставался губернским городом вплоть до 1823 г., когда главным уездным городом назначается Уфа. Самара, будучи предписанной с 1773 г. к Оренбургской губернии, к 1780 г. преобразуется в самостоятельный уездный город Симбирского наместничества [8].

Новая государственная идеология, направленная на упорядочение и строгую регламентацию жизни общества отразилась на требованиях, предъявляемых к градостроительству [12, 13]. В русском градостроительном искусстве XVIII в. ознаменован радикальными переменами, связанными с пересмотром всех базовых устоев и ценностей, социальных, политических, функциональных условий. Процесс государственного регулирования системой расселения через освоение новых земель, строительство городов и поселений, регулирование застройки неразрывно связан с общественным развитием государства. Возникновение новых городов-крепостей активизировалось в связи с присоединением к России сибирских земель, усилением западных, юго-восточных границ государства. Начинает меняться функциональное назначение города как основного звена в системе расселения. Новые города закладываются, прежде всего, как военно-стратегические центры (особенно на периферии государства), а также как торговые и экономические центры.

С начала XVIII столетия в русском градостроительстве и архитектуре установился метод строительства по «образцам», т. е. типовым проектам. В регулярные планы городов (отголосок систем построения римских лагерей) русские градостроители вносили коррективы, разрабатывая их с учетом специфических особенностей местности. «Наиболее отчетливо новые подходы к градостроительному искусству проявились в характере планировки и застройки: регулярность и геометрическая правильность, функциональное зонирование городских территорий. Основой регламентации градостроительства стало: определение общей планировочной структуры города, определение ширины улиц, установление правил о характере застройки» [10]. Проектирование и строительство по «образцам» предполагало столь же «образцовое» ведение городского хозяйства.

Закладка новых городов-крепостей велась на основе тщательного изучения климатических и ландшафтно-топографических условий (в т. ч. поиск источников питьевой воды), что способствовало выявлению их индивидуальных особенностей. Выбор места закладки новых населенных мест, особенно фортификационных, поручался специальным комиссиям, в состав которых обязательно входили военные инженеры. Строительное дело регулировалось специальными государственными указами, через которые внедрялась архитектурная и строительная регламентация. Государственными регламентами прежде всего определялись градостроительные параметры и характер застройки территории:

- предварительное составление генеральных планов городов с общей планировочной структурой;
- регулярная система планировки;
- зонирование городских территорий;
- формирование общегородских площадей;
- ширина улиц;
- размеры городских кварталов;
- четкая организация линий застройки;
- противопожарные и санитарные нормы застройки;
- этажность застройки;
- преимущество каменного строительства;
- озеленение городских территорий;
- мощение проезжих частей улиц и их освещение.

Планы вновь запроектированных городов-крепостей составлялись с учетом их перспективного развития. Поэтому структура центра и основная сеть улиц долго не изменялись. Неотъемлемой частью всех крепостей того времени являлся форштадт или казачья слобода, запланированная как прилегающее к городу-крепости укрепленное поселение.

Для реализации строительных программ в России XVIII в. широко привлекались иностранные специалисты, которые относились к образцовому содержанию «городского хозяйства» как к естественной и необходимой составляющей генерального плана любого города. К городскому хозяйству принадлежали водопроводы, гостиные дворы и рынки, парки и скверы, освещение. Постепенно, с повышением уровня жизни горожан, городское хозяйство начало включать в себя все больше отраслей, связанных с обслуживанием городской среды.

Именно на этих принципах был заложен Оренбург (1743 г.), представляющий собой один из ярких образцов торгового города-крепости того времени. Строился он как опорный пункт линий крепостей по Яику, Самаре и Сакмару, охранявших юго-восточную границу России. Являлся образцом регулярного города и, в то же время, отличался рядом особенностей градостроительной системы, продиктованных социальными, политическими, географическими условиями. Город должен был служить одновременно и форпостом, и центром хозяйственно-экономических отношений с восточными народами. Поэтому в зонировании предполагались военно-административные (казармы, артиллерийский двор, пороховые погреба) и торговые (гостиный двор, меновой двор, таможня) объекты.

Любая градостроительная система, находясь в постоянном развитии, одновременно содержит в себе не изменяемые в течение дол-

гого времени компоненты: планировочную структуру, зонирование, транспортные связи. Функциональная зона, закрепленная в пространственной структуре города за конкретной территорией, обладает определенной степенью инертности – ее переориентация возможна только при условии глобального сноса. Поэтому, раз закрепившись за территорией под конкретную функцию генеральным планом города, зона развивается, не меняя своего изначального местоположения.

План города не имел полной симметрии. Административные здания располагались не в центре, а на берегу реки Яик. Это противоречило принципам регулярности городов того времени. Условно геометрический центр крепости формировала обширная площадь, к которой примыкал Гостиный двор, построенный в виде крепости-цитадели (рис. 1).

Гостиные дворы – тип сооружений, относящийся к производственной сфере. Они были необходимы для организации межрегиональной торговли и с XVII в. возводились в каждом крупном городе. Представляли собой длинные торговые ряды, обычно двух- или трехэтажные в России. Гостиный двор в Оренбургской крепости заложен в 1743–1747 гг. по проекту Иоганна Вернера Мюллера и находился в самом центре города Оренбурга – между улицами Советской, Кирова, 9 января и Пушкинской. Представлял собою крепость, обнесенную высокой стеной, венчаемой по углам четырьмя бастиянами и охраняемыми воротами. Внутри Гостиного двора размещалось огромное количество лавок и амбаров (около 150). Своды и навесы над лавками позволяли вести торговлю в любую погоду. Со временем Гостиный двор перестраивался так, чтобы двери и окна торговых лавок выходили на улицу (рис. 2).

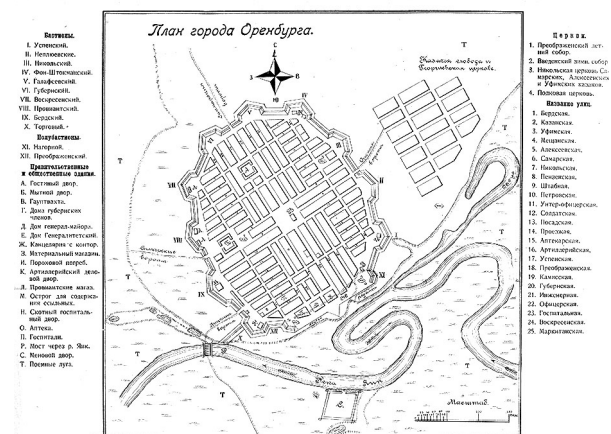


Рис. 1. План города Оренбурга середины XVIII в.

Свой современный вид Гостиный двор приобрел в 1900 г., после значительных перестроек, последняя была завершена в 1930-х гг. сносом Вознесенской церкви и всей юго-восточной стороны по улице Пушкинской. В 40-х гг. XX в. Гостиный двор был приспособлен под корпуса Оренбургского шелкового комбината. В настоящее время здесь размещается крупный торговый комплекс (рис. 3).

Другим объектом, выполняющим торгово-экономическую функцию города, являлся Меновой двор. Он был заложен в 1744 г. в 3 км юго-западнее города Оренбурга на другом берегу Урала. Меновой двор напоминал в то время крепость: по углам он имел 4 бастиона с пушками, которые обслуживались специальным гарнизоном солдат. Здесь находились 344 лавки и 140 амбаров, квартиры для купцов, мечеть и церковь. В Меновой двор можно было пройти через двое ворот: русские, обращенные к городу, и азиатские – со стороны казахских степей (рис. 4). До наших дней частично сохранился фундамент каменной стены, огораживающей двор, сохранилось само название, закрепленное за местом, функциональное использование территории (сейчас здесь расположен торгово-складской комплекс).

Проектное решение города Оренбурга считается наиболее ярким с композиционной точки зрения, что отличает его от других городов-крепостей того времени. Возникнув на берегу реки Яик как административный, стратегический и торговый центр края, город играл важную роль в укреплении границ Российского государства, а также связующую роль между цепью сибирских городов-крепостей и поселениями на Нижней Волге. Удачное расположение, уникальные фортификационные свойства планировочной структуры, упорядоченность ансамблевой застройки, единство стиливого подхода в архитектурном решении общественных и жилых зданий придавали городу своеобразный облик образцового представления о городской жизни того времени. Поэтому не случайно планировочная структура центральной части города, сохранив во многом без изменений старинную планировку, является памятником русского градостроительного искусства федерального значения.

Последующие этапы исторического и градостроительного развития Оренбурга, последовательно расширяя границы города, лишь частично вносили изменения в центральное ядро, сохранив для современников часть культуры прошлых столетий.

Затронув вопросы, связанные с началом исторического и градостроительного становления пространственной структуры Оренбурга

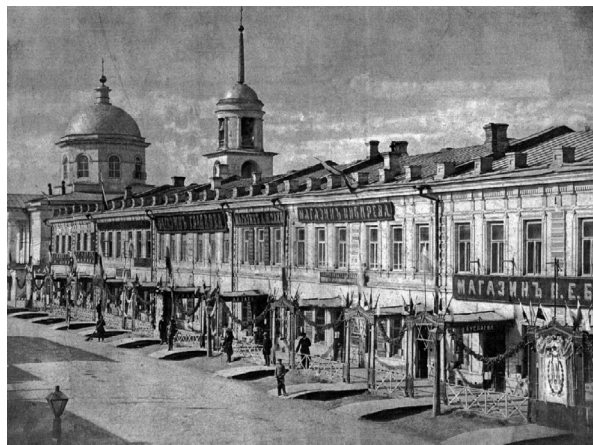


Рис. 2. Фото Гостиного двора, конец XIX – начало XX в.



Рис. 3. Фото Гостиного двора после реконструкции

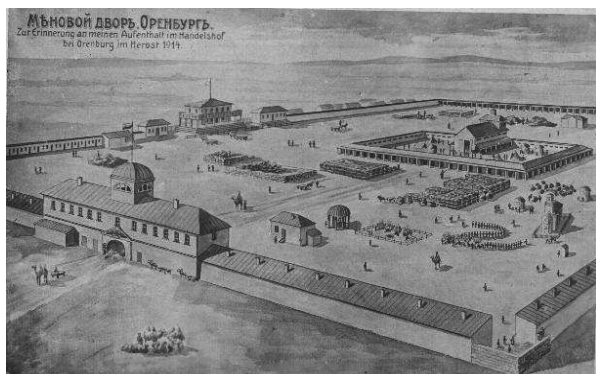


Рис. 4. Меновой двор. Перспектива 1914 г.

и описанием отдельных его объектов, характерных для того времени, можно сделать **вывод**, что основные принципы развития городских поселений формируются рядом объективных факторов, среди которых:

- политические и социально-экономические условия;
- плановая политика развития территорий;
- градостроительные концепции;
- государственные регламенты застройки;
- ресурсы (природные, энергетические, территориальные, людские и т. д.).

Эти факторы, возникнув в эру градостроительной концепции XVIII в., не утрачивают своей актуальности в последующие этапы развития города Оренбурга. Меняется политическая ситуация, меняется статус города, появляются новые регламенты по освоению и застройке новых территорий. Изменение исторического контекста последовательно влечет за собой изменение политики использования городских территорий.

Таким образом, каждый период развития города представляет собой уникальное явление, одновременно олицетворяющее целостность подходов и индивидуальные особенности. Этапы развития городских территорий Оренбурга планируется в дальнейшем рассмотреть в последующей серии статей.

## БИБЛИОГРАФИЧЕСКИЙ СПИСОК

1. Бердская слобода. История основания и развития Оренбурга [Электронный ресурс]. – Режим доступа: <http://berdskasloboda.ru/> (дата обращения: 9.10.2018).
2. Смрнов С. 1734–1917 гг. [Электронный ресурс]: Построить «великий город-крепость» // Город Оренбург: Официальный портал. Режим доступа: [http://www.orenburg.ru/town/history/al734\\_1917\\_build\\_a\\_quot\\_great\\_fortress\\_city\\_quot/index.php](http://www.orenburg.ru/town/history/al734_1917_build_a_quot_great_fortress_city_quot/index.php) (дата обращения: 12.10.2018).

3. Это место. Старые карты Оренбурга и Оренбургской области [Электронный ресурс]. Режим доступа: <http://www.etomesto.ru> (дата обращения: 4.11.2018).

4. История основания и развития города Оренбурга [Электронный ресурс]. Режим доступа: <http://orenburg.rfn.ru> (дата обращения: 15.10.2018).

5. Историческая застройка города 18 век [Электронный ресурс]: Контент платформы Pandia.ru. Режим доступа: <https://pandia.ru/text/79/355/38609.php> (дата обращения: 15.11.2018).

6. Саваренская Т.Ф., Швидковский Д.О., Петров Ф.А. Русское градостроительное искусство XVIII – первой половины XIX века // История градостроительного искусства. Поздний феодализм и капитализм. М.: Архитектура-С, 2004. Гл. 2. С. 97–216.

7. Иконников А.В. Организация пространства в русском градостроительстве // Пространство и форма в архитектуре и градостроительстве. М.: КомКнига, 2006. Разд. 8. 352 с.

8. Синельник А.К. Градостроительная история Самарского края / САМГАСА. Самара: ООНИФ «СМС», 2000. 192 с.

9. Лазарев А.Г. Основы градостроительства. Ростов н/Д.: Феникс, 2004. 416 с.

10. Гаранькин Ю.Д., Дорофеев В.В., Жилин А.Н. Улицы Оренбурга. Оренбург: Оренбургское книжное издательство, 1996. 157 с.

11. Аюкасова Л.К. Градостроительная теория и практика планировки городов в свете диалектических законов развития // Вестник ОГУ. 2006. № 11. С. 168–173.

12. Рыбачева О.С., Самогоров В.А. Формирование архитектурно-планировочной структуры дворовых мест Самары в период регулярного градостроительства России XVIII – XIX вв. // Традиции и инновации в строительстве и архитектуре. Архитектура и дизайн: сб. статей / СГАСУ. Самара, 2015. С. 241–247.

13. Ахмедова Е.А. Историческая структура расселения Среднего Поволжья как основа современной градостроительной пространственной системы региона // Вестник Волжского регионального отделения Российской академии архитектуры и строительных наук. 2013. № 16. С. 39–44.

## REFERENCES

1. Berdskaya sloboda. Istoriya osnovaniya i razvitiya Orenburga (Berd settlement. The history of the founding and development of the Orenburg). Available at: <http://berdskasloboda.ru/> (accessed 9 October 2018).
2. Smirnov S. 1734–1917 gg. Postroit' «velikiy gorod-крепость» Gorod Orenburg (Smirnov S. 1734–1917. Build a “great city-fortress” City Orenburg). Available at: [http://www.orenburg.ru/town/history/al734\\_1917\\_build\\_a\\_quot\\_great\\_fortress\\_city\\_quot/index.php](http://www.orenburg.ru/town/history/al734_1917_build_a_quot_great_fortress_city_quot/index.php) / (accessed 12 October 2018).
3. Eto mesto. Starye karty Orenburga i Orenburgskoy oblasti (This place. Old maps of Orenburg and

Orenburg region). Available at: <http://www.etomesto.ru/> (accessed 4 November 2018).

4. Istoriya osnovaniya i razvitiya goroda Orenburga (The history of the founding and development of the city of Orenburg). Available at: <http://orenburg.rfn.ru/> (accessed 15 October 2018).

5. Istoricheskaya zastroyka goroda 18 veka (Historical building of the city of the 18th century). Available at: <https://pandia.ru/text/79/355/38609.php/> (accessed 15 November 2018).

6. *Savarenskaya T.F., Shvidkovskiy D.O., Petrov F.A.* Russkoe gradostroitel'noe iskusstvo XVIII – pervoy poloviny XIX veka. Istoriya gradostroitel'nogo iskusstva. Pozdnyy feodalizm i kapitalizm [Russian urban art XVIII – first half of the XIX century. History of urban art. Late feudalism and capitalism]. Moscow, Arkhitektura-S Publ., 2004, Vol. 2, pp 97–216.

7. *Ikonnikov A.V.* Organizatsiya prostranstva v russkom gradostroitel'stve. Prostranstvo i forma v arkhitekture i gradostroitel'stve [Organization of space in Russian urban planning. Space and form in architecture and urban planning]. Moscow, KomKniga Publ., 2006, Vol. 8. 352 p.

8. *Sinel'nik A.K.* Gradostroitel'naya istoriya Samarskogo kraya. SAMGASA [City history of Samara region. SAMGAS]. Samara, OONIF «SMS» Publ., 2000. 192 p.

9. *Lazarev A.G.* Osnovy gradostroitel'stva [Basics of urban planning]. Rostov-na-Donu, Feniks Publ., 2004. 416 p.

10. *Garan'kin Yu.D., Dorofeev V.V., Zhilin A.N.* Ulitsy Orenburga [Streets Of Orenburg]. Orenburg, Orenburgskoe knizhnoe izdatel'stvo Publ., 1996. 157 p.

11. *Ayukasova L.K.* Urban planning theory and practice of urban planning in the light of dialectical laws of development. Vestnik OGU [Bulletin of OSU], 2006, no.11, pp. 168–173. (in Russian)

12. *Rybacheva O.S., Samogorov V.A.* Formation of architectural and planning structure of Samara yard places in the period of regular urban development of Russia in XVIII – XIX centuries. Trudy SGASU «Traditsii i innovatsii v stroitel'stve i arkhitekture. Arkhitektura i dizayn» [Proc. of the SGASU “Traditions and Innovations in Construction and Architecture. Architecture and Design”]. Samara, 2015, pp. 241–247. (in Russian)

13. *Akhmedova E.A.* The historical structure of settlement of the Middle Volga region as the basis of modern urban spatial system of the region. Vestnik Volzhskogo regional'nogo otdeleniya Rossiyskoy akademii arkhitektury i stroitel'nykh nauk [Bulletin of the Volga Regional Branch of the Russian Academy of Architecture and Construction Sciences], 2013, no.16, pp. 39–44. (in Russian)

Об авторах:

**АЮКАСОВА Лариса Камилловна**

доцент кафедры архитектуры  
Оренбургский государственный университет  
460000, Россия, г. Оренбург, пр. Победы, 13  
E-mail: ayulara@mail.ru

**AYUKASOVA Larisa K.**

Associate Professor of the Architecture Department  
Orenburg State University  
460000, Russia, Orenburg, av. Pobedy, 13  
E-mail: ayulara@mail.ru

**ВОРОНЦОВА Олеся Николаевна**

старший преподаватель кафедры архитектуры  
Оренбургский государственный университет  
460000, Россия, г. Оренбург, пр. Победы, 13  
E-mail: belaya\_vorona\_07@mail.ru

**VORONTSOVA Olesya N.**

Senior Lecturer of of the Architecture Department  
Orenburg State University  
460000, Russia, Orenburg, av. Pobedy, 13  
E-mail: belaya\_vorona\_07@mail.ru

Для цитирования: *Аюкасова Л.К., Воронцова О.Н.* Этапы исторического и градостроительного развития города Оренбурга // Градостроительство и архитектура. 2019. Т.9, №2. С. 142–148. DOI: 10.17673/Vestnik.2019.02.19.

For citation: *Ayukasova L.K., Vorontsova O.N.* Stages of historical and urban development of Orenburg // Urban Construction and Architecture. 2019. V. 9, 2. Pp. 142–148. DOI: 10.17673/Vestnik.2019.02.19.