

О. С. СУББОТИН

СРЕДА ЖИЗНЕДЕЯТЕЛЬНОСТИ В КОНТЕКСТЕ ИСТОРИЧЕСКОЙ ЗАСТРОЙКИ ПОСЕЛЕНИЙ КУБАНИ

LIVING ENVIRONMENT IN THE CONTEXT OF HISTORICAL DEVELOPMENT OF KUBAN SETTLEMENTS

Рассматриваются основные аспекты исторической застройки поселений исследуемого региона. Акцентируется внимание на работы ученых, посвященных изучению вопросов, связанных с особенностями архитектурной и градостроительной деятельности на территории исторических центров поселений Южного и Приволжского федеральных округов. Обозначены имеющие первостепенное значение проблемы, возникающие при реконструкции указанных центров. Объектом исследования служит традиционная среда жизнедеятельности поселений Кубани. Предметом исследования является специфика преобразования указанной среды в исторических поселениях. Цель исследования – выявление основных принципов формирования исторической среды поселений. Отмечена особенность расселения на территории Кубани в соответствии с природным потенциалом и климатическими условиями региона. Ведущая роль в статье отведена вопросам сохранения архитектурного наследия поселений. Практическая значимость исследования заключается в том, что его результаты могут быть использованы при разработках проектов реконструкции исторической застройки поселений.

Ключевые слова: среда жизнедеятельности, историческая застройка, центр, поселение, территория, традиции, сохранение, памятники, наследие, Кубань, архитектурный облик

Кубань – уникальная природная и историко-культурная территория. Уже тысячи лет назад странствующие купцы рассказывали о плодородных землях по берегам быстрой и своенравной реки, давшей имя этому краю. Кубанская земля слышала топот копыт сарматской и половецкой конницы, звон золотых монет греческих колонистов и генуэзских купцов, могучую поступь русских дружин Тмутаракани, нашествия татарских орд и османских турок. Пестрая смесь многочисленных национальностей и культур наложила отпечаток на атмосферу Кубани [1, с.14].

Историческая застройка поселений Кубани формировалась на протяжении длительной эволюции, отражая национальные традиции,

The main aspects of the historical development of the settlements of the studied region are considered. Attention is focused on the work of scientists devoted to the study of issues related to the peculiarities of architectural and urban development in the territory of historical centers of settlements of the Southern and Volga Federal Districts. The issues of primary importance arising from the reconstruction of these centers are identified. The object of the study is the traditional living environment of the settlements of the Kuban. The subject of the study is the specifics of the transformation of this environment in historical settlements. The purpose of the study is to identify the basic principles of the formation of the historical environment of settlements. The peculiarity of resettlement in the Kuban in accordance with the natural potential and climatic conditions of the region is noted. The leading role in the article is assigned to the preservation of the architectural heritage of the settlements. The practical significance of the study lies in the fact that its results can be used in developing projects for the reconstruction of historical settlements.

Keywords: living environment, historical buildings, center, settlement, territory, traditions, conservation, monuments, heritage, Kuban, architectural appearance

культурное наследие, хозяйственную деятельность, свойственную данному региону или конкретному поселению. Указанная застройка оказывала значительное влияние на качество среды обитания, на жизнедеятельность населения, на его духовный мир. Большую роль в жизнедеятельности играла окружающая среда – природные условия определенной местности, ландшафтная ситуация (рис. 1), ее экологическое состояние.

Закономерно, что в настоящее время большинство научных исследований в области архитектуры и градостроительства посвящено актуальным вопросам сохранения исторической застройки, которая является интеллектуально-духовной и материальной ценностью. Мно-

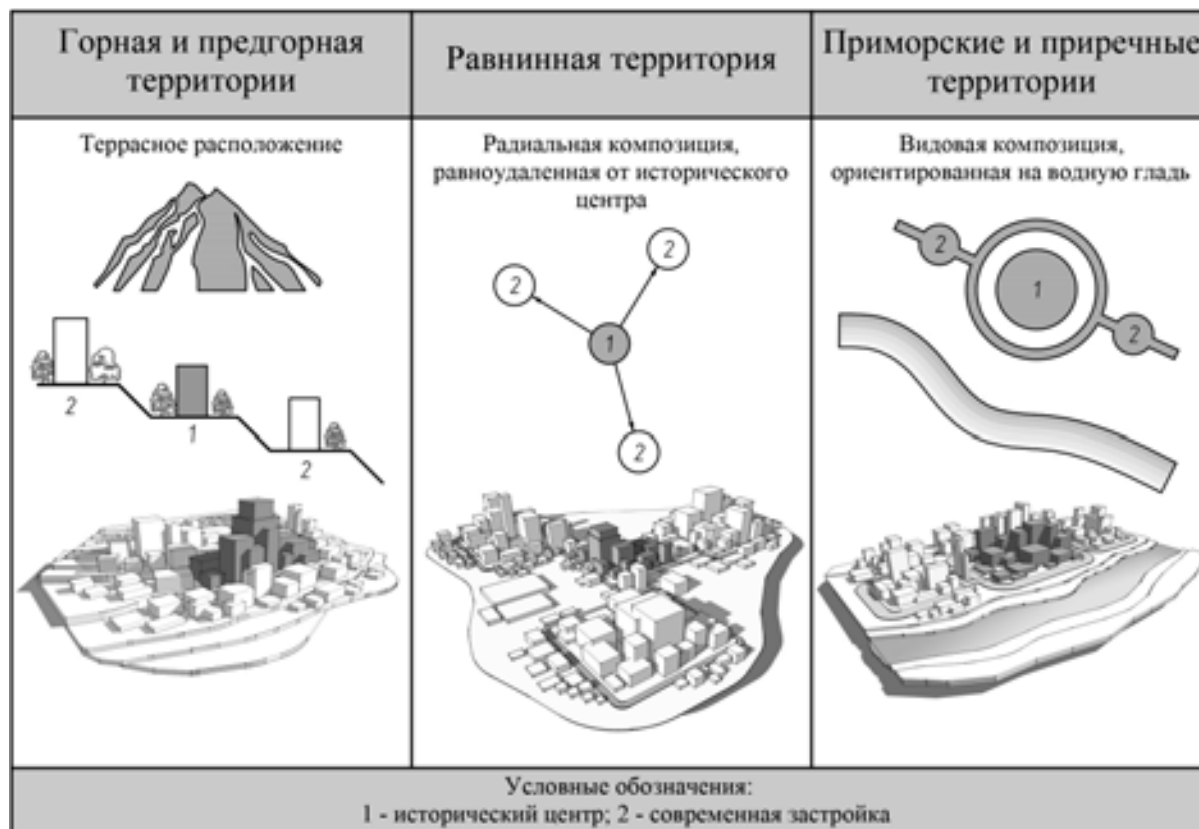


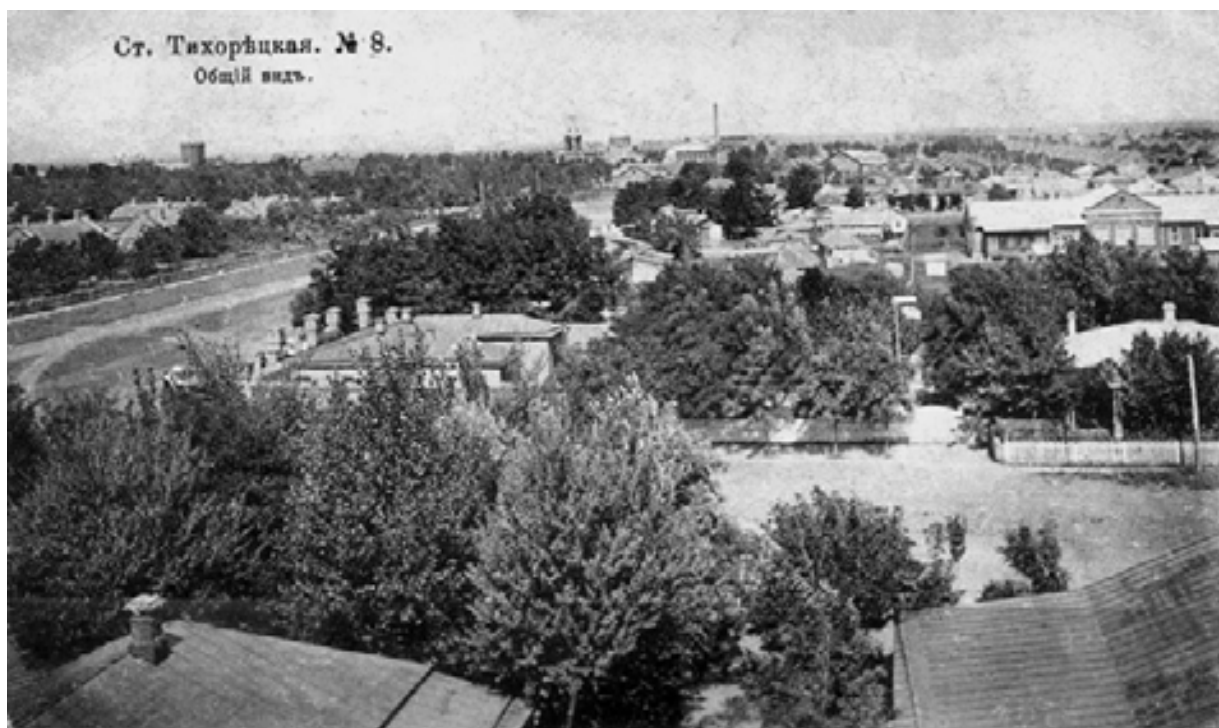
Рис. 1. Три вида территорий исторических поселений Кубани по отношению к ландшафтной ситуации

гие исследователи с различных точек зрения изучают традиционную историко-культурную среду, затрагивают проблемы градорегулирования на территориях указанной застройки, представляют свое целостное видение данной проблемы. Вместе с тем, разработанные в последнее время концепции по устойчивому развитию территорий поселений позволяют говорить об их исторической застройке как одной из фундаментальных составляющих современного градостроительства. Так, в качестве примера можно отметить работы ученых Приволжского федерального округа: Е.А. Ахмедовой, Т.В. Вавилонской, А.Л. Гельфонд, Г.А. Птичниковой, В.А. Самогорова, С.М. Шумилкина [2–7]. При этом, анализируя архивные картографические материалы близлежащих к Кубани регионов, можно проследить определенную схожесть застройки исторических центров исследуемых городов. В Южном и Приволжском федеральных округах схожесть в первую очередь заключалась в традиционной квартальной периметральной застройке.

Однако несмотря на высокую степень изученности проблемы сохранения исторической застройки указанная тема остается актуальной

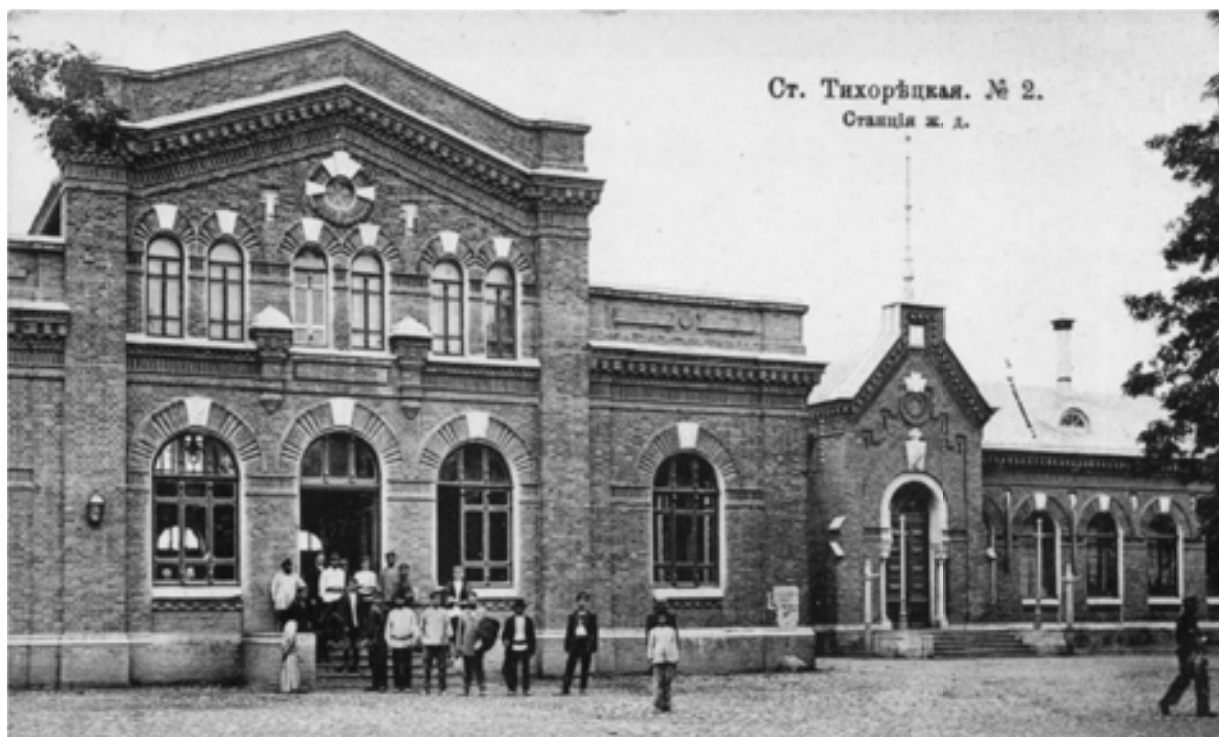
не только на региональном уровне, но и на федеральном. Современные условия социально-политических и экономических изменений в государстве, ускоренные процессы урбанизации среды жизнедеятельности, особенно возросший миграционный прирост населения на Кубани, требуют взвешенного подхода к проблеме совмещения старой и новой застройки городов, гармоничного сочетания исторических и современных архитектурных зданий и сооружений.

По характеру расселения территорию Кубани можно разделить на три-четыре зоны. В степном правобережье Кубани каркас системы расселения составляет сеть крупных станций с населением до 10-30 тыс. человек, основанных в ходе казачьей колонизации в конце XVIII – начале XIX в. Местные центры городов Тихорецк, Тимашевск, Кропоткин выросли благодаря железнодорожному строительству последней четверти XIX – XX вв., став узловыми станциями (рис. 2–4). В предгорной полосе Большого Кавказского хребта (юго-восток Кубани) опорные центры расселения связаны с бывшими кордонными линиями, прежде всего Усть-Лабинской. Они контролировали выходы с гор на равнину наиболее важных сухопутных дорог



Ст. Тихорецкая. № 8.
Общий вид.

Рис. 2. Историческая застройка ст. Тихорецкой. Начало XX в.



Ст. Тихорецкая. № 2.
Станция ж. д.

Рис. 3. Железнодорожный вокзал ст. Тихорецкой. Начало XX в.

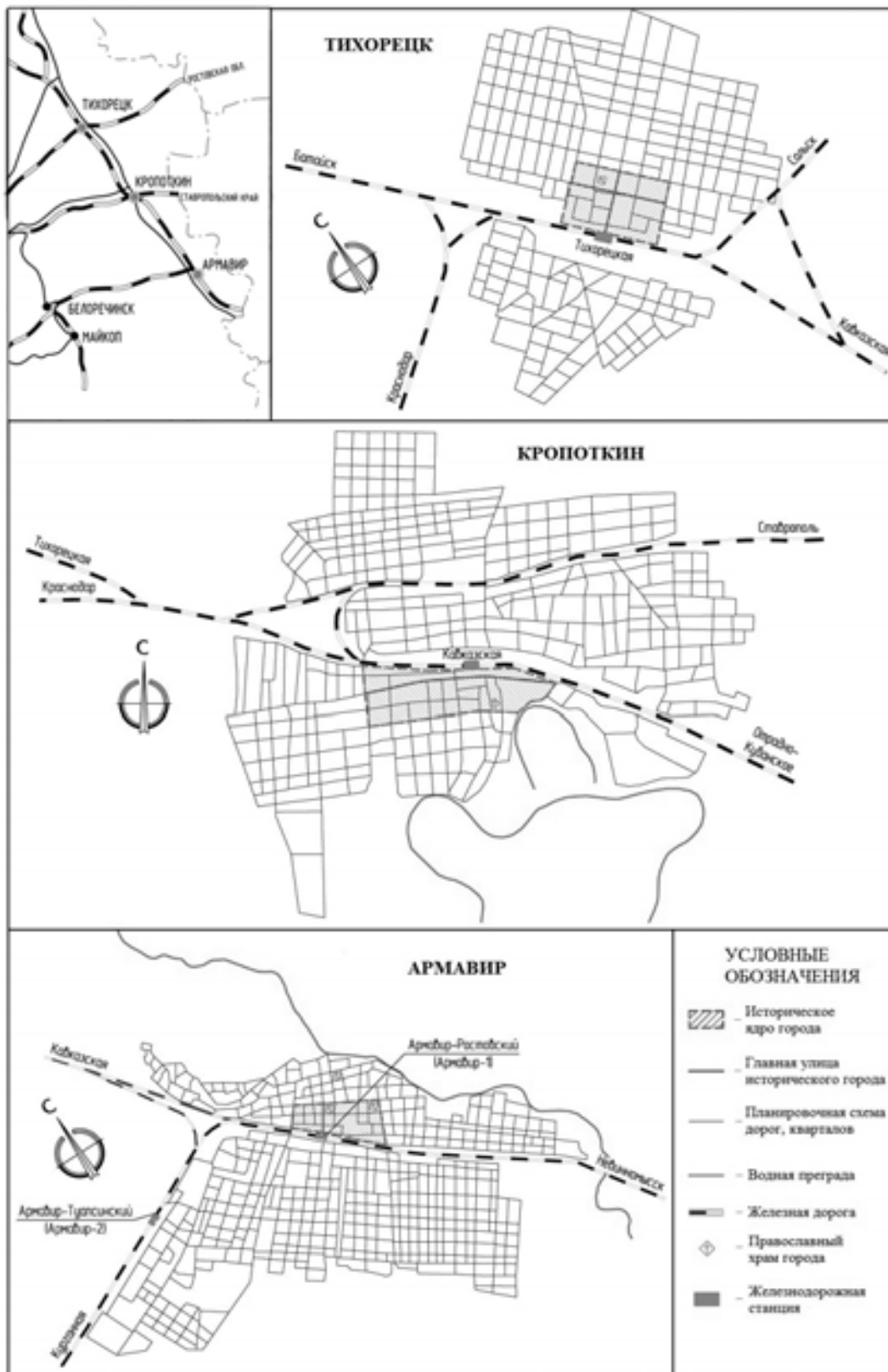


Рис. 4. Влияние железной дороги и вокзалов на формирование и развитие населенных мест [9, с.10]

и рек. Приморская полоса разбивается на две части, при этом старые портовые центры Приазовья оказались в тени городов черноморского побережья. Черноморские города фактически превратились в непрерывную цепь поселений: «Большой Сочи» (включающий наряду с собственно Сочи – Хосту, Лазаревское, Адлер, Красную Поляну), «Большой Геленджик» (с Архипо-Осиповкой и Кабардинкой) [8, с.17].

Основным планировочным ядром большинства городов Кубани является их исторический центр, в котором сосредоточены памятники историко-культурного наследия, а также уникальные исторические градоформирующие объекты. При этом каждый город на Кубани, по-своему особенный и неповторимый, имеет свою славную историю и культуру, которые складывались на протяжении всех этапов его архитектурно-градостроительного развития и представлены не только в памятниках архитектуры, градостроительства, монументального искусства, но и в специфике застройки и планировки. Исторический центр поддерживает и сохраняет архитектурный облик города, является средоточием и концентрацией ценностей.

В то же время «опыт показывает, что проектирование и строительство в исторических центрах городов предусматривает понимание любого объекта строительной деятельности как неотъемлемую часть планировочного модуля застройки. Таким планировочным модулем является квартал. Даже если речь идет о восстанов-

лении застройки одного домовладения, проектная документация разрабатывается для всего квартала, где оно расположено» [10, с. 215]. Большая часть фонда зданий плотно застроенного центрального ядра города стареет, эксплуатация их уже сейчас требует больших расходов. Только путем постепенной, проводимой в более широких масштабах санации и реабилитации устаревших жилых кварталов, наряду с интенсивным жилищным строительством в периферийных районах можно решить проблему такой реконструкции центральной части города [11, с. 181].

Наглядным примером градостроительной реконструкции поселений Кубани может служить г. Краснодар, в котором годами формировалась особая типология исторической застройки, его основные историко-культурные достопримечательности, но со временем были утрачены ценные видовые структурные связи. На основе указанных связей первоначально в центральной части были построены зрительно соединяющиеся крупные вертикали православных храмов. «Выбор метода реконструкции и регенерации исторических кварталов требует чрезвычайно обдуманного и корректного подхода, чтобы в процессе обновления не были утрачены памятники архитектурно-градостроительного наследия, сложившиеся особенности данной архитектурной среды [12, с. 95]» (рис. 5–7).

У плана реконструкции Краснодара – достаточно богатая на события судьба. Прежде всего необходимо подчеркнуть, что город Крас-



Рис. 5. Историческая застройка г. Екатеринодара (Краснодара). Начало XX в. Общий вид города



Рис. 6. Историческая застройка г. Екатеринодара (Краснодара).
Начало XX в. Улица Красная



Рис. 7. Историческая застройка г. Екатеринодара (Краснодара).
Начало XX в. Екатерининская улица близ вокзала

нодар (до декабря 1920 г. – Екатеринодар) был основан как столица Черноморского казачьего войска и формировался как войсковой укрепленный пункт. Этим обстоятельством объясняется сложившаяся и сохранившаяся с незначительными изменениями до настоящего времени планировочная структура центра

города – регулярная строгая сетка кварталов размерами около 150x150 м и улицами шириной 15–20 м, что, с одной стороны, служит важным элементом своеобразия города, его историко-этнографического колорита, а с другой – ограничением планировочного развития центральной части города [13, с. 7] (рис. 8).



Рис. 8. Проект планировки центральной части муниципального образования город Краснодар

Поэтому в целях сохранности исторической среды городов должны быть детально изучены вопросы, связанные с особенностями архитектурной, градостроительной и строительной деятельности на территории исторических центров поселений и стратегией сохранения, рационального использования памятников историко-культурного наследия. В Краснодаре, при выполнении градостроительной документации, особенно важно раскрыть город к реке Кубань, использовать своеобразие природного ландшафта. Город отвернут от реки, формирующей градостроительную ось. Река Кубань делит город Краснодар и территорию республики Адыгея на две части, в то время как она должна визуальнo и в плане связывать берега. Доказательством гармоничного сочетания архитектуры и природы может служить пример варианта проекта восстановления центральной части Сталинграда, разработанного Академией архитектуры под руководством К.С. Алабяна в 1944 г. «Идея раскрытия города к реке – главное, что определяло построение Генерального плана Академии архитектуры [14, с. 293]». В отношении линейно-планировочной структуры города к водной артерии следует отметить г. Сочи, а именно утвержденный в 1934 г. первый генеральный план реконструкции города. «Архитектура зданий середины XX в. решалась в строгой гармонии с окружающей природой и несла специфические черты своего времени» [15, с. 50].

Рассматривая историческую застройку поселений, следует отметить, что особое внимание в России уделено законодательной и нормативно правовой базе в области архитектурной и градостроительной деятельности. Так, в ст. 60 Федерального закона «Об объектах культурного наследия (памятниках истории и культуры) народов Российской Федерации» от 25.06.2002 № 73-ФЗ отмечается, что градостроительная деятельность в историческом поселении, включающая в себя разработку градостроительных регламентов, должна осуществляться с учетом требований к сохранению планировочной структуры исторического поселения, размерам и пропорциям зданий и сооружений, использованию отдельных строительных материалов, цветовому решению и т. д. Законом Краснодарского края от 08.05.2014 № 2948-КЗ введен перечень исторических поселений регионального значения с описанием границ их территорий, в которые входят: города Краснодар, Анапа, Армавир, Ейск, Сочи и станция Тамань.

Вместе с тем «детально изучить планировочные структуры всех городов страны, определить закономерности их развития и в соответствии с этим наметить будущее представляется маловероятным. Наиболее рациональным под-

ходом к решению данной проблемы становится классификация исторических планировочных структур городов и изучение наиболее ярких представителей каждой группы» [16, с. 96].

Выводы. Необходимо особо выделить, что характерной особенностью современной действительности является все возрастающая активность, постоянное движение, непрерывное общение с окружающим миром, природой, проявляющиеся во всех аспектах жизни общества. При этом закономерно появляется необходимость трансформации пространства среды жизнедеятельности, но неизменными остаются традиции, исторически сложившиеся и передаваемые из поколения в поколение. «Бережное вхождение в историческую среду с новыми элементами, учитывающими сложившийся градостроительный контекст, позволяет сохранить и повысить архитектурный потенциал исторической зоны. Значительное внимание следует уделять масштабам соразмерности пространств нового и старого, отражающей и сохраняющей специфический строй и дух среды. Следует помнить, что сформированная человеком жилая среда сама воздействует на человека и во многом определяет его образ жизни» [17, с. 28]. «Градостроительная эффективность комплексного проведения мероприятий по развитию и реконструкции состоит в получении высокого архитектурно-художественного и функционального результата благодаря осуществлению целостного градостроительного замысла» [18, с. 381]. «Каждый вид ограничений должен быть оценен как с социальных, так и с экономических позиций, и в этом контексте регулирование как форма ограничений инвестиционно-строительной деятельности путем разработки, согласования и утверждения генеральных планов поселений, правил землепользования и застройки территорий должно быть экономически обосновано на каждом этапе подготовки проектно-планировочных документов» [19, с. 36].

Таким образом, историческая застройка поселений Кубани, складывающаяся на протяжении веков эволюционного развития, должна бережно сохраняться, так как она уникальна и неповторима, тесно связана с историческими событиями, она воспринимается независимо от того, сколько лет тому или иному поселению. Ведущая роль в решении указанной задачи должна отводиться стратегии сохранения, рационального использования памятников историко-культурного наследия. «Взаимодействие архитектуры и ее потребителей является важной мировоззренческой и теоретической проблемой, которая на каждом историческом этапе имеет свои решения» [20, с. 10].

БИБЛИОГРАФИЧЕСКИЙ СПИСОК

1. Субботин О.С. Важнейшие этапы освоения Кубани и стратегия ее развития // Вестник МГСУ. 2011. № 2–2. С. 14–18.
2. Ахмедова Е.А., Борисова Е.П. Развитие архитектурно-планировочной структуры города Самары в 1920–2000 годы // Архитектура и строительство России. 2016. № 4 (220). С. 12–21.
3. Вавилонская Т.В. Задачи системного планирования в условиях архитектурно-исторической среды // Вестник МГСУ. 2009. № 2. С. 14–17.
4. Гельфонд А.Л. Общественные пространства исторического центра Нижнего Новгорода // Тр. конгр. 16-го Междунар. науч.-пром. форума: в 3 т.: сб.: Великие реки' 2014 / НГАСУ. Н. Новгород, 2014. С. 110–116.
5. Птичникова Г.А. Особенности архитектуры послевоенного периода в Сталинграде // Архитектура сталинской эпохи: Опыт исторического осмысления / сост. и отв. ред. Ю.Л. Косенкова. М.: Комкнига, 2010. С. 237–250.
6. Рыбальченко Ю.Д., Самогоров В.А. Градостроительные преобразования в провинциальных городах России XVIII – начала XX вв. // Приволжский научный журнал. 2009. № 2 (10). С. 65–71.
7. Шумилкин С.М. Сохранение застройки исторических улиц Нижнего Новгорода // Материалы Междунар. науч.-пром. форума: сб.: Великие реки' 2004 / НГАСУ. Н. Новгород, 2004. С. 370–371.
8. Субботин О.С. Развитие систем расселения и самобытные черты в планировке населенных мест Кубани // Жилищное строительство. 2014. № 11. С. 16–22.
9. Субботин О.С. Архитектура железнодорожных комплексов в системе города // Жилищное строительство. 2013. № 2. С. 9–13.
10. Вавилонская Т.В. Стратегия обновления архитектурно-исторической среды: монография / СГАСУ. Самара, 2008. 368 с.
11. Перени И. Город, человек, окружающая среда: проблемы рекреации в строительстве. Будапешт: Изд-во Академии наук Венгрии, 1981. 185 с.
12. Субботин О.С. Архитектура общественно-торговых центров в исторической части города на примере городов Кубани // Градостроительство и архитектура. 2017. Т. 7, № 1. С. 94–97. DOI: 1017673/Vestnik.2017.01.16.
13. Субботин О.С. Особенности реконструкции исторической застройки городского центра Краснодара // Жилищное строительство. 2011. № 4. С. 7–9.
14. Антиофеев А.В., Птичникова Г.А. Приоритеты градостроительного развития города через призму генеральных планов (на примере Сталинграда-Волгограда) // Вестник Волгогр. гос. архит.-строит. ун-та. Сер.: Стр-во и архит. 2012. Вып. 28(47). С. 292–300.
15. Субботин О.С. Архитектурно-планировочное наследие Сочи // Жилищное строительство. 2012. № 5. С. 48–51.
16. Климова Ю.В., Шумилкин С.М. Планировочная структура города-крепости как основа создания современных градостроительных концепций // Промышленное и гражданское строительство. 2017. № 11. С. 95–99.
17. Субботин О.С. Особенности регенерации кварталов исторической застройки. Ч. II // Жилищное строительство. 2012. № 11. С. 26–29.
18. Градостроительные основы развития и реконструкции жилой застройки / под. общ. ред. Ю.В. Алексеева. М.: АСВ, 2009. 640 с.
19. Митягин С.Д. Градостроительство. Эпоха перемен. СПб.: ЗАО Изд-во «Зодчий», 2016. 280 с.
20. Птичникова Г.А. Архитектура и потребитель: метаморфозы города под влиянием глобального туризма // Социология города. 2010. № 3. С. 10–14.

REFERENCES

1. Subbotin O.S. The most important stages of the development of the Kuban and the strategy of its development. *Vestnik MGSU* [Vesnik MGSU (Monthly Journal on Construction and Architecture)], 2011, no. 2-2. pp. 14-18. (in Russian)
2. Akhmedova Ye.A., Borisova Ye.P. The development of the architectural and planning structure of the city of Samara in 1920-2000. *Arhitektura i stroitel'stvo Rossii* [Architecture and construction of Russia], 2016, no. 4 (220), pp. 12-21. (in Russian)
3. Vavilonskaya T.V. Tasks of system planning in the architectural and historical environment. *Vestnik MGSU* [Vesnik MGSU (Monthly Journal on Construction and Architecture)], 2009, no 2, pp. 14-17. (in Russian)
4. Gelfond A.L. Public spaces of the historical center of Nizhny Novgorod. *Trudy kongressa 16-go Mezhdunarodnogo nauchno-promyshlennogo foruma: v 3-kh tomakh: sbornik: Velikiye reki' 2014*. [Proceedings of the Congress of the 16th International Scientific and Industrial Forum: in 3 volumes: collection: Great Rivers' 2014.], NGASU, 2014, pp. 110-116. (in Russian)
5. Ptichnikova G.A. Features of the architecture of the post-war period in Stalingrad. *Arkhitektura stalinskoy epokhi: Opyt istoricheskogo osmysleniya: sostavitel' i otvetstvennyy redaktor YU. L. Kosenkova* [Architecture of the Stalin era: Experience of historical understanding: compiled and responsible editor Yu. L. Kosenkova]. M.: Komkniga, 2010, pp. 237-250.
6. Rybalchenko Yu.D., Samogorov V.A. Town – Planning transformations in provincial cities of Russia of the XVIII-early XX centuries. *Privolzhskiy nauchnyy zhurnal* [Privolzhsky Scientific Journal], 2009, no. 2 (10), pp. 65-71. (in Russian)
7. Shumilkin S.M. Preservation of the development of historical streets of Nizhny Novgorod. *Materialy Mezhdunarodnogo nauchno-promyshlennogo foruma: sbornik: Velikiye reki' 2004* [Materials of the International Scientific and Industrial Forum: collection: Great Rivers' 2004], NGASU, 2004, pp. 370-371. (in Russian)

8. Subbotin O.S. Development of resettlement systems and distinctive features in the planning of populated areas of the Kuban. *Zhilishchnoye stroitel'stvo* [Housing Construction], 2014, no. 11, pp. 16-22. (in Russian)
9. Subbotin O.S. The architecture of railway complexes in the city system. *Zhilishchnoye stroitel'stvo* [Housing Construction], 2013, no. 2, pp. 9-13. (in Russian)
10. Vavilonskaya T.V. *Strategiya obnovleniya arkhitekturno-istoricheskoy sredy: monografiya* [Strategy for updating the architectural-historical environment: monograph]. Samara, 2008. 368 p.
11. Pereni I. *Gorod, chelovek, okruzhayushchaya sreda: problemy rekreatsii v stroitel'stve* [City, man, environment: problems of recreation in construction]. Publishing House of the Hungarian Academy of Sciences, 1981. 185 p.
12. Subbotin O.S. The architecture of public shopping centers in the historical part of the city on the example of the cities of the Kuban. *Gradostroitel'stvo i arkhitektura* [Urban Construction and Architecture], 2017, Vol. 7, no. 1, pp. 94-97. (in Russian) DOI: 10.17673/Vestnik.2017.01.16.
13. Subbotin O.S. Features of the reconstruction of the historical buildings of the city center of Krasnodar. *Zhilishchnoye stroitel'stvo* [Housing Construction], 2011, no 4, pp. 7-9. (in Russian)
14. Antyufeyev A.V., Ptichnikova G.A. Priorities of urban development of the city through the prism of master plans (for example, Stalingrad-Volgograd). *Vestnik Volgogradskogo gosudarstvennogo arkhitekturno-stroitel'nogo universiteta. Seriya: Stroitel'stvo i arkhitektura* [Bulletin of the Volgograd State University of Architecture and Civil Engineering. Series: Construction and Architecture], 2012, Issue 28 (47), pp. 292-300. (in Russian)
15. Subbotin O.S. Architectural and planning heritage of Sochi. *Zhilishchnoye stroitel'stvo* [Housing Construction], 2012, no 5, pp. 48-51. (in Russian)
16. Klimova Yu.V., Shumilkin S.M. Planning structure of a fortified city as the basis for the creation of modern urban planning concepts. *Promyshlennoye i grazhdanskoye stroitel'stvo* [Industrial and Civil Engineering], 2017, no. 11, pp. 95-99. (in Russian)
17. Subbotin O.S. Features of regeneration of blocks of historical buildings. Part II. *Zhilishchnoye stroitel'stvo* [Housing Construction], 2012, no. 11, pp. 26-29. (in Russian)
18. *Gradostroitel'nyye osnovy razvitiya i rekonstruktsii zhiloy zastroyki: nauchnoye izdaniye pod obshchey redaktsiyey Yu. V. Alekseyeva* [Urban planning principles for the development and reconstruction of residential buildings: a scientific publication edited by Yu. V. Alekseev]. M.: 2009. 640 p.
19. Mityagin S.D. *Gradostroitel'stvo. Epokha peremen* [Urban Planning. The era of change]. St. Petersburg: ZAO Zodchiy Publishing House, 2016. 280 p.
20. Ptichnikova G.A. Architecture and consumer: metamorphoses of the city under the influence of global tourism. *Sotsiologiya goroda* [Sociology of the City], 2010, no. 3, pp. 10-14. (in Russian)

Об авторе:

СУББОТИН Олег Степанович

доктор архитектуры, доцент, профессор кафедры архитектуры
Кубанский государственный аграрный университет имени Трубилина
350044, Россия, г. Краснодар, ул. Калинина, 13,
тел. (861) 221-59-15
E-mail: subbos@yandex.ru

SUBBOTIN Oleg S.

Doctor of Architecture, Professor of the Architecture Chair
Kuban State Agrarian University named after I.T. Trubilin
350044, Krasnodar, Kalinina Str., 13,
tel. (861) 221-59-15
E-mail: subbos@yandex.ru

Для цитирования: Субботин О.С. Среда жизнедеятельности в контексте исторической застройки поселений Кубани // Градостроительство и архитектура. 2020. Т. 10, № 1. С. 111–120. DOI: 10.17673/Vestnik.2020.01.15.
For citation: Subbotin O.S. Living environment in the context of historical development of Kuban settlements. *Gradostroitel'stvo i arkhitektura* [Urban Construction and Architecture], 2020, Vol. 10, no. 1, Pp. 111–120. (in Russian) DOI: 10.17673/Vestnik.2020.01.15.