

УДК 711.01./09

**И.А. КОТЕНКО**

кандидат архитектуры, доцент кафедры урбанистики  
Самарский государственный архитектурно-строительный университет

**ЭВОЛЮЦИЯ ПЕРИМЕТРАЛЬНОЙ ГРАДОСТРОИТЕЛЬНОЙ КОМПОЗИЦИИ  
ЖИЛОЙ ЗАСТРОЙКИ В САМАРЕ**

*EVOLUTION OF THE PERIMETER TOWN PLANNING COMPOSITION OF RESIDENTIAL DEVELOPMENT  
IN SAMARA*

*Анализируются результаты эволюции одного из видов планировочной композиции в Самаре. Отмечена главная роль периметральной композиции в планировке исторического города. Изложены особенности данной композиции в различные исторические периоды Самары, начиная со времени первых регулярных планов до сегодняшнего дня. Приведены примеры периметральных композиций жилой застройки и образцы сложившихся морфотипов кварталов города. Сделан вывод о целесообразности применения лучших традиций периметральной планировки.*

**Ключевые слова:** планировка, периметральная композиция, жилая застройка, жилые кварталы, морфотипы жилых кварталов.

Градостроительная планировка города Самары складывалась исторически в течение длительного времени. С момента появления первого регулярного плана Самары 1780 г. возникла планировка жилых кварталов по прямоугольной сетке около 130x260 м (60x120 саженей). Вначале в городе присутствовала усадебная застройка, которая не отличалась высокой плотностью. Это подтверждает выкопировка 1848 г. с плана Самары. Здесь изображены кварталы № 50-52, 64-66 около Сенной (Троицкой) площади «с находящимися на оных домами и надворными строениями» [1]. Из надписи известно, что выкопировку выполнил самарский уездный землемер титулярный советник М.Фёдоров. На плане можно увидеть первый точечный морфотип квартала (рис. 1). Здания связаны только границами квартала.

С конца XIX в. осуществлялась застройка квартального типа по периметру улиц с регулировкой этажности и строительного материала зданий, особенно на центральных улицах. Сложился три разновидности (морфотипа) квартала: решетчатый, разнородный, точечный. Решетчатый тип (наиболее плотный) представляет собой застройку сплошь сочленёнными фасадами и дворовыми корпусами

*The paper analyses the results of one kind of city-planning composition in Samara. The author underlines the main role of the perimeter composition in the city-planning of the historic city. Special features of the given composition in different historic periods of Samara from the first plans till nowadays are described in the paper. The article is illustrated with the examples of perimeter compositions of residential development and the existing morphotypes of city blocks. The author makes the conclusion about the expediency of applying the best traditions of perimeter city-planning.*

**Keywords:** city planning, perimeter composition, residential development, residential blocks, morphotypes of residential blocks.

зданий внутри квартала в пределах индивидуальных домовладений (рис. 2). Плотность застройки таких кварталов к концу XIX в. в историческом ядре города стала особенно велика. Разнородный тип квартала наблюдается там, где наряду с периметральной строилась усадебная точечная застройка. К разнородному типу относятся квартал с домом Клодта и его усадьбой на Дворянской улице, квартал с бывшей пивной фон Вокано на Алексеевской улице или квартал с Архиерейским домом и усадьбой на углу Александровской и Соборной.

Площади исторической Самары нарушали обычную планировку регулярного квартала, располагаясь либо в центре пересечения двух улиц (как Алексеевская и Соборная площади), либо занимая по половине участка четырёх смежных кварталов (как Троицкая, Острожная (Ильинская), Воскресенская площади). Ровно два регулярных квартала занимала Петропавловская площадь. Застройка собственными площадями по своей морфологии может быть отнесена к точечному морфотипу. Здесь на парадных площадях располагались памятник императору Александру II с фонтаном и сквером (на Алексеевской площади), Кафедральный собор с прилегаю-

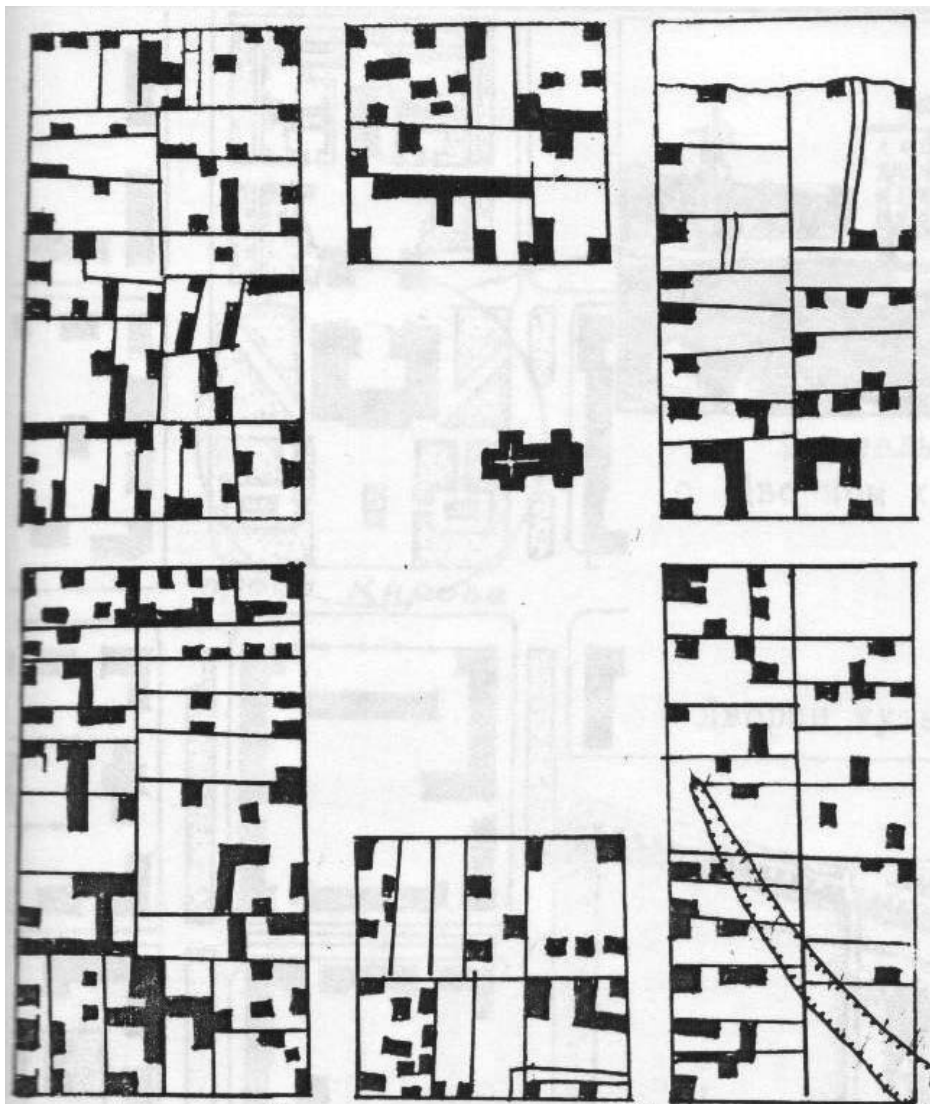


Рис. 1. Точечный морфотип квартала середины XIX в.

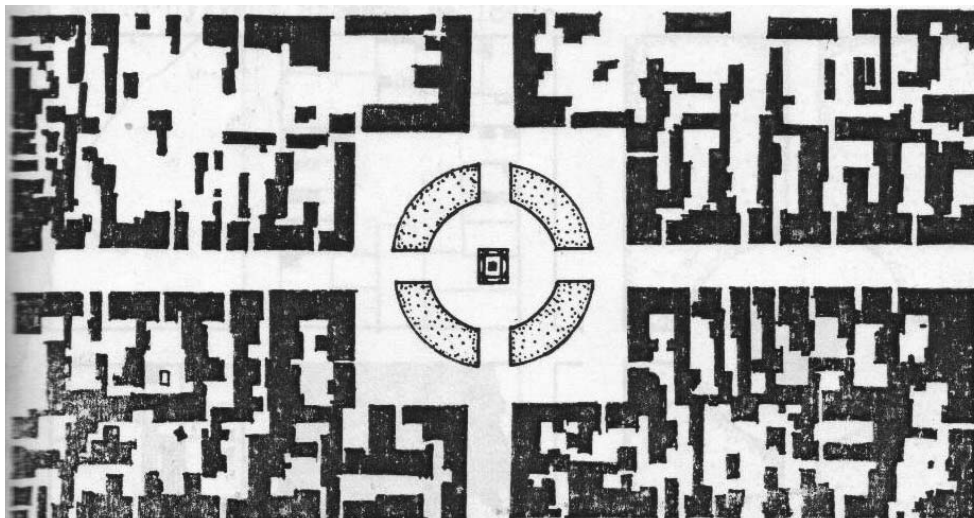


Рис. 2. Решетчатый морфотип квартала конца XIX в.

щими скверами (на Соборной). На торговых площадях обычно вместе с церковью располагались ряды лавок (Троицкая, Воскресенская площади). Жилая застройка возводилась по периметру площадей.

После революции 1917 г. к жилищному строительству в Самаре приступили в конце 20-х гг. Здания представляли либо угловую реконструкцию кварталов (например, дом на углу улиц Чапаевской и Некрасовской), либо небольшие линейные композиции по периметру кварталов (здание по улице Красноармейской от Молодогвардейской до Чапаевской). Редким исключением от периметральной были другие виды градостроительных композиций не в исторической части города. В 30-е гг. также появлялись отдельные жилые здания. В историческую ткань Самары они вошли красивыми линейными градостроительными композициями. Вот лишь некоторые из них: жилой дом ПриВО (арх. П.А. Щербачёв); т.н. дома грузчиков на ул. Горького (арх. Л.А. Волков); Дом специалистов на ул. Ленинградской, дом работников трамвайного парка на углу Полевой и Мичурина (арх. А.И. Полев). История их появления прекрасно отражена в книгах известных самарских архитекторов А.Г. Моргуна и В.Г. Каркарьяна [2,3].

Новое развитие периметральные градостроительные композиции жилой застройки в Куйбышеве получили в 40-е гг. XX в. Эвакуация военных заводов со значительным количеством работающих и членов их семей потребовала срочного жилищного строительства на Безымянке. Пропорции жилого квартала были близки к историческим с соотношением ширины к длине 1:2 – 1:2,5. Стилистически

однородные двухэтажные жилые здания, прилегавшие к проспекту Кирова, дали новый пример периметральной композиции жилой застройки, получившей государственную премию в конце 40-х гг. Застройка кварталов здесь решалась симметрично двум осям симметрии: продольной и поперечной. Квартал разбивался на три группы дворов с отступами зданий друг от друга. Срединное здание группы вдоль улицы проектировалось с отступом от линии застройки для создания зелёного курдонера, предусматривались административные здания, школы, детсады (рис. 3).

Конец 40-х – начало 50-х гг. были отмечены появлением на Безымянке 4–5-этажных зданий. Построен первый многоквартирный дом – «Шанхай» на углу улиц Кирова и Физкультурной, создавались линейные композиции жилой застройки в неоклассицизме по улицам Победы и Физкультурной с особым вниманием к уличным фасадам 4-этажных зданий. Возникли новые кварталы периметральной застройки т.н. «сталинскими домами» от проспекта Кирова до ул. XXII партсъезда и от ул. Физкультурной до ул. Свободы (рис.4). Здесь проявились лучшие качества классических периметральных композиций: их целостность, стилистическая однородность зданий, подчинённость осевой симметрии; размещение на композиционных осях, в композиционных узлах градостроительных акцентов в виде общественных зданий, скверов. Особое внимание уделялось художественному оформлению зданий на перекрёстках улиц, входов с улиц во дворы. Правда, в целях экономии дворовые фасады решались скромнее улич-

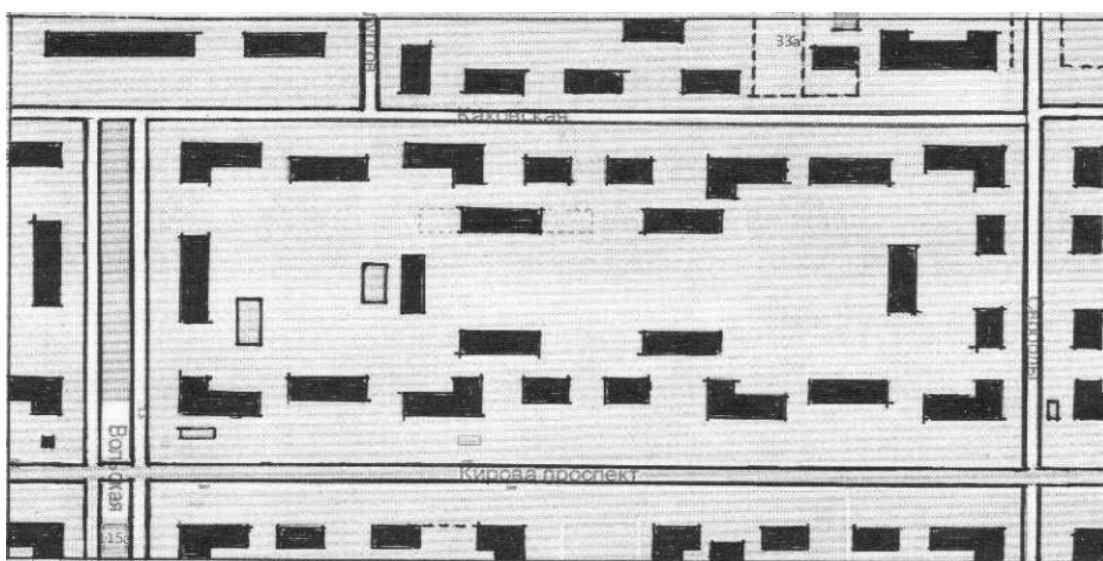


Рис. 3. Первый квартал Безымянки конца 40-х гг. XX в.

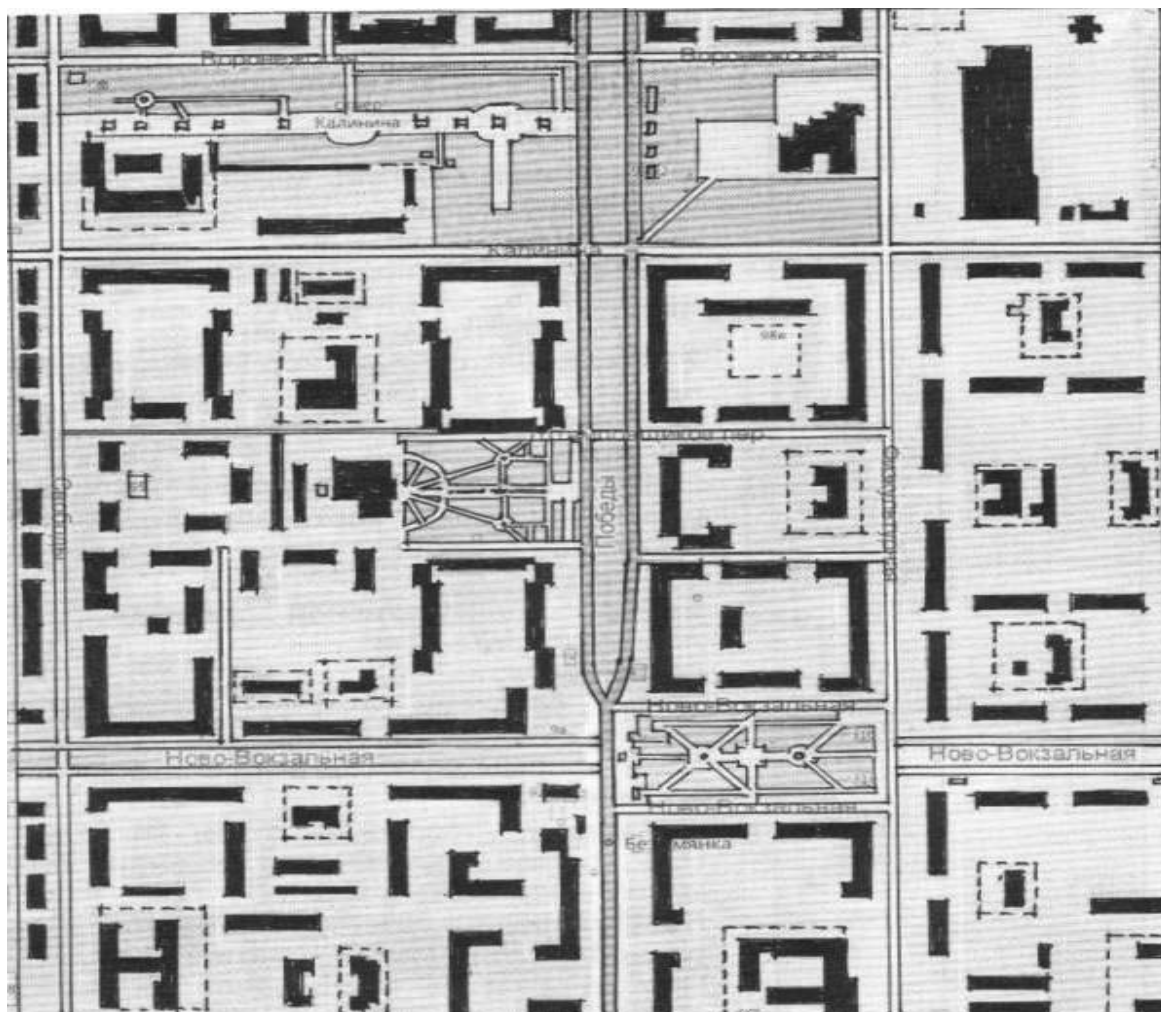


Рис. 4. «Сталинский» квартал

ных. В это же время появились градостроительные ансамбли проспекта Metallургов и Самарской площади, ул. Советской Армии и проспекта Масленникова (рис. 5).

Традиция периметральных квартальных композиций в городе была прервана в 60-е гг. с началом массового индустриального строительства микрорайонов. Периметральные композиции в это время не связывались с требованием индустриальности. Хотя самарские архитекторы А.Г. Моргун и Г.В. Моргун показали, что относительно короткой строчной застройкой можно осуществить линейные композиции важных градостроительных участков, например, улицы Революционной (рис. 6).

Уже в 70-е гг. с требованием большей плотности застройки появились новые типы секционных зданий вместо тиражируемых серий предыдущего десятилетия. Многосекционные здания оказались более экономичными. Прямоугольные секции бло-

кировались не только в линию, но и с поворотом на 90 градусов, а также с многочисленными сдвигами «гармошками». Таких композиций возникло много в 80-е гг. во всех самарских микрорайонах, застроенных панельными 9- и 12-этажными зданиями.

В конце 80-х в Самаре в градостроительных композициях участвуют новые поворотные, угловые, крестообразные секции, что обогащает планировочные приёмы.

Кроме применения типовых секций, в это время местные архитекторы проектируют достаточно протяжённые здания с необычной S-образной конфигурацией плана. Образцы некоторых из них находятся у Силикатного оврага, в центре Приволжского жилого района, в 15 микрорайоне, на Московском шоссе (рис. 7). В эти же годы пришло осознание того, что в исторических кварталах должна быть поддержана традиционная периметральная застройка с ограничением этажности в особо охранных зонах.

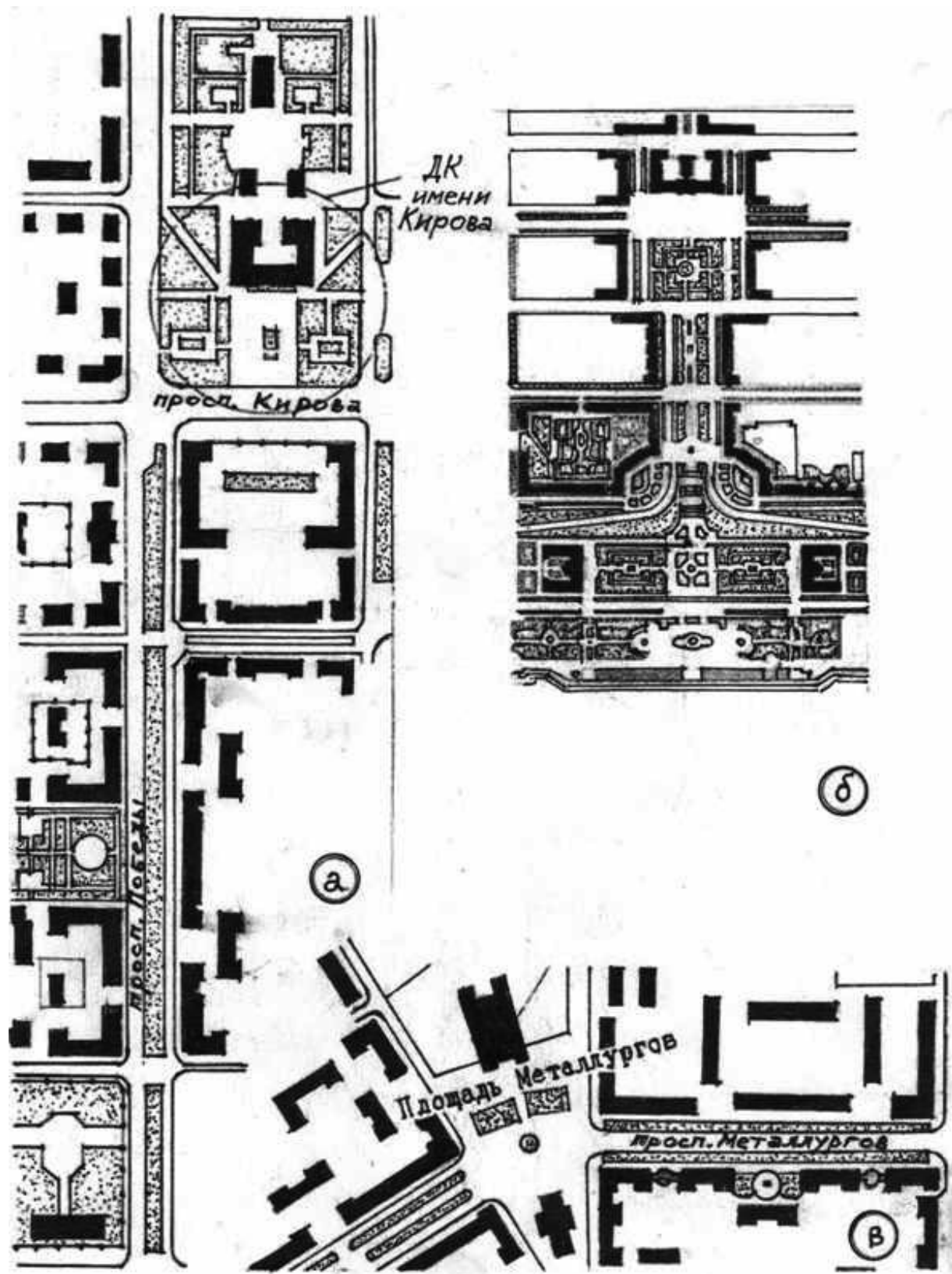


Рис. 5. Ансамбль периметральной застройки 50-х гг. XX в.:  
а – проспект Победы; б – Самарская площадь; в – проспект Metallургов

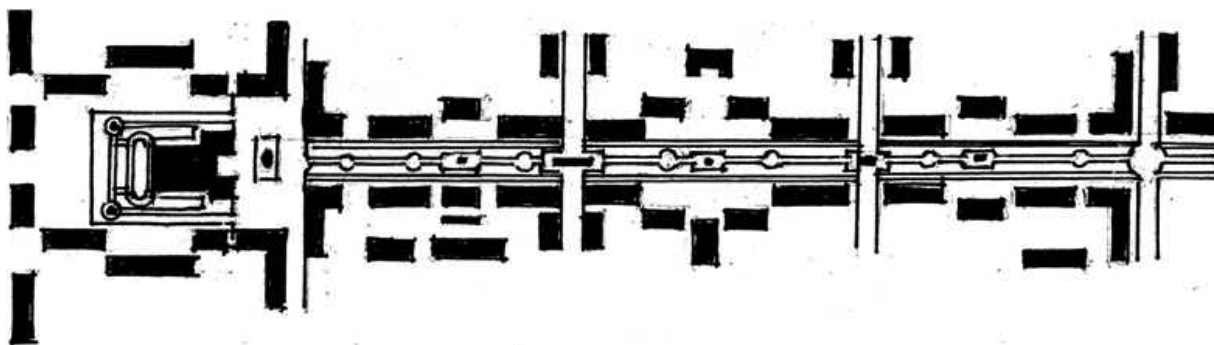


Рис. 6. Улица-бульвар Революционная

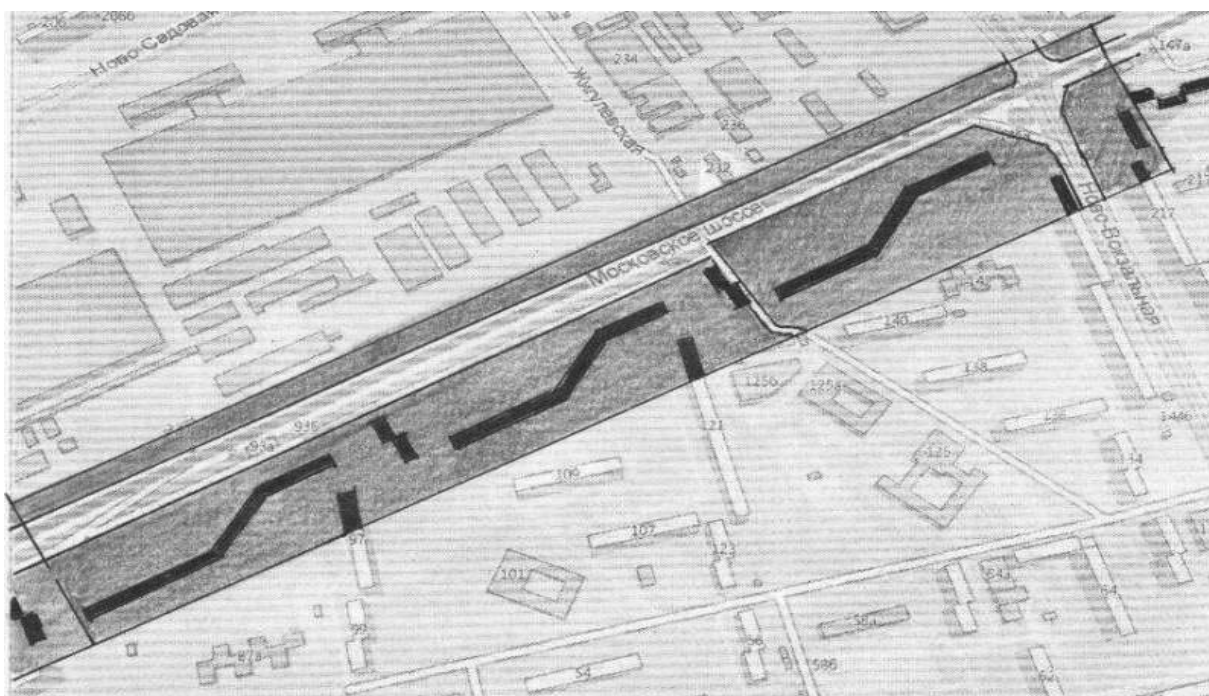


Рис. 7. Криволинейный периметр жилой застройки на Московском шоссе

К сожалению, в последнее время периметральная застройка в центре города осуществляется по программе свехуплотнения без ограничения этажности. Необычная Z-образная застройка возникла в 111 историческом квартале, на ул. Молодогвардейской (рис. 8). Перспектива высотного жилого комплекса, уступами спускающегося к ул. Молодогвардейской, достаточно интересна. Однако приходится признать, что это здание не на месте, а сложный периметр забрал дворовое пространство соседнего по кварталу дома, оставив жителей без благоустройства. Парковки (даже двухуровневой) для торгового комплекса, размещённого на этой же территории, явно недостаточно. Да и на неисторической территории увлечение застройщиков периметральными

композициями приводит к квадратно-гнездовому размещению многоэтажных зданий. Поэтому в погоне за плотностью застройки теряются лучшие качества этого вида градостроительной композиции. Переуплотнённая периметральная застройка несёт те же недостатки, за которые её критиковали в XX в.: ухудшение санитарной гигиены, антигуманность многоэтажных пространств-колодцев без необходимого набора благоустройства и озеленения, аэрации. Таким образом, монотонная периметральная застройка с завышенной до предела этажностью может тоже стать обычным профессиональным штампом «квадратно-гнездового проектирования».

Традиции лучших образцов периметральной композиции в таком историческом городе

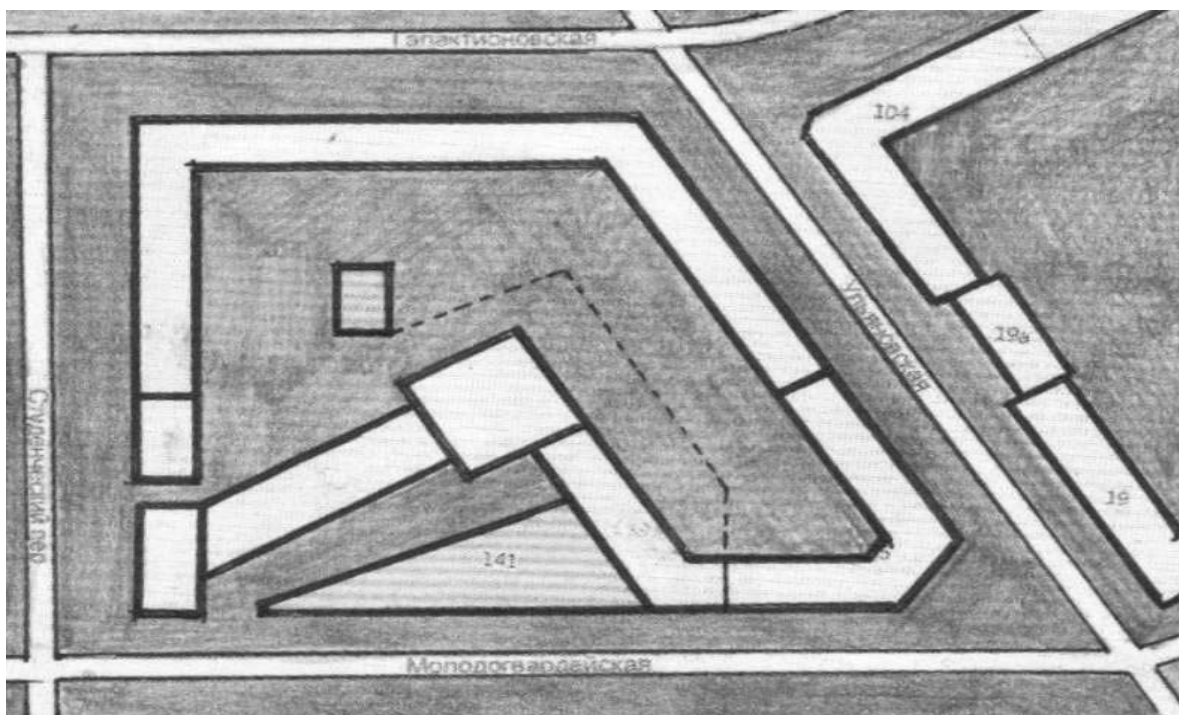


Рис. 8. Зигзагообразный периметр новой жилой застройки исторического квартала

как Самара, необходимо продолжать. Этот вид пространственно-планировочной застройки применим в условиях режима реконструкции в целях уплотнения застройки, для защиты дворов от шума магистралей, ветрозащиты (при постановке под углом к направлению господствующих ветров), для защиты от перегрева территории при многосторонней ориентации комнат квартир. Необходимо избегать излишней протяжённости зданий, используя полупериметральную застройку для лучшей инсоляции и аэрации дворов, при необходимости применяя более сложный периметр и пластику многоэтажных зданий, соразмерные соотношения внутреннего пространства и этажности.

#### БИБЛИОГРАФИЧЕСКИЙ СПИСОК

1. ГАСО, Ф.815, оп.2, д.10.
2. Моргун, А.Г. От крепости Самара до города Куйбышева: Заметки об архитектуре [Текст] / А.Г. Моргун. – Куйбышев: Кн. изд-во, 1986.
3. Каркарян, В.Г. Река Волга – город Самара: Путешествие сквозь века [Текст] / В.Г. Каркарян. – Самара: СГАСУ, 2010.

© Котенко И.А., 2012