

Д.А. КОЛЕВАТЫХ

АРХЕТИПЫ ВЧЕРА И СЕГОДНЯ. СОВРЕМЕННЫЕ АРХЕТИПЫ В РОССИЙСКОЙ АРХИТЕКТУРЕ

ARCHETYPES: YESTERDAY AND TODAY. MODERN ARCHETYPES IN RUSSIAN ARCHITECTURE

Соединить две культуры. Пропустить через русскую призму бытия, европейскую жанровую стилистику, тем самым найти свой собственный новый путь. Таким до недавнего времени была одна из концепций поиска русской аутентичности как в архитектуре, так и за её пределами. Но сейчас данная модель «симбиоза» полезного с красивым является устаревшей. И необходимы новые решения для уже поставленной задачи.

Ключевые слова: архетип, Россия, современное проектирование, метод.

Город как явление волей или неволей является отражением эпохи, в которой живёт человек. Это отражение строится не из отдельных форм и объектов, а из упорядоченных компиляций, частей, которые в масштабе с «городом» как конкретным предметом кажутся абсолютно не считываемыми. Однако именно совокупность всех этих деталей определяет эпоху [1-5].

Образуя сложную систему из разного масштаба объектов, город побуждает к развитию и воздействует на человека и его психоэмоциональное состояние. Само пространство в городе является ключевым фактором, которое заставляет осознавать, что человек, живущий в нём, органичен своему времени и своей эпохе [6-10].

Архетип (от греч. ἀρχέτυπον – «первообраз» arche начало + τυπος образ) – понятие, введенное К.Г. Юнгом для обозначения изначальных первобытных образов, универсальных символов или мотивов, которые существуют в коллективном бессознательном и проявляются в сновидениях каждого из нас. По мнению Юнга, архетипы – это еще и «насыщенные энергией центры»: из-за нерешенных проблем они всплывают в наших снах. Архетипы – знаки внутренней эволюции и ключи к решению проблем. Конечно, при условии, что мы можем понять такое послание [1-4].

Архетип – гипотетически реконструируемая или фактически засвидетельствованная языковая

In the article the author dwells upon blending of two cultures, Russian and European, in order to find something fresh and new. For some time architects were trying to search for Russian authenticity both in architecture and without. The author describes this idea of combining beautiful and useful as old-fashioned and urges to look for new solutions to the problem

Key word: archetype, Russia, modern design, method.

форма. Является исходной для ее позднейших продолжений.

Пример. Индоевропейское *m+ater – для общеславянских m+ati (русское «мать»), латинское m+ater [2]. Архетип – это «сквозная», «порождающая модель», которая, несмотря на то, что она обладает способностью к внешним изменениям, таит в себе неизменное ценностно-смысловое ядро [1]. Архетип – Наиболее древний – обычно неизвестный – текст письменного памятника, явившийся первоисточником для последующих копий [3].

Тема поиска истинного пути формирования пространства волновала многих архитекторов и учёных [11-25]. Примером могут послужить следующие статьи архитекторов мировой величины: Joseph Rykwert «The Seduction of Place: The History and Future of Cities», The Judicious Eye: Architecture Against the Other Arts, Мельников К.С. «Архитектура моей жизни. Творческая концепция. Творческая практика»; архитекторов самарской школы: Малахов С.А. «Архитектурная композиция как профессиональный метод», «Преподавание начального проектирования на основе концепции объекта инварианта». Особенно хотелось бы выделить архитектора, социолога, экономиста, градостроителя и теоретика М.А. Охитовича с выдвинутой им концепцией «дезурабанизации»[5].

Существуют несколько точек зрения относительно перспективы развития научной деятельности



Рис. 1. Архетипический натюрморт

человека. Вот некоторые из них. По мнению Дэни Эдера (Dani Eder учёный в отрасли космических систем, инженер с 24-летним стажем в компании Voening), человек стоит на пороге технологической сингулярности (момента, когда технический прогресс станет настолько быстрым и неизбежным, что окажется сложным для понимания человеку). Данную гипотезу выдвигали многие учёные, публицисты и писатели фантасты, однако, взглянув на историю развития компьютерных технологий хотя бы за последние два десятка лет, мы увидим, что пропорциональность мощности и габаритов устройств меняется очень стремительно. Согласно закону Мура (Гордан Мур) [6] каждое последующее поколение компьютеров работает в 2.5 раза быстрее. Подобное высказывание сделал Дэвид Хаус, сотрудник корпорации «Intel». В современном мире компьютери-

зированной набирает обороты в геометрической прогрессии.

Может ли человеческое сознание ожидать что-то подобное? Архитектура всегда была средством, которым человек заявлял о себе и пытался оставить след для будущих поколений, выразить свои устремления, задать вектор, в котором необходимо развиваться. Перед архитекторами в России стоят многие вопросы, к примеру: как же выглядит архитектура России сейчас? Существует ли у неё ордер в широком смысле этого слова? Какой вектор заложен нашими предшественниками? И что нам нельзя забывать? Сознание человека меняется довольно плавно, и сдерживающим фактором является его «средовое заточение». Человечество на протяжении его существования всегда интересовало несколько ключевых тем, на которые он всю свою историю пытается отве-

тить, однако воздействие тех или иных факторов на человечество в целом и на человека конкретно заставляет периодически уводить его сознание от попыток ответить на ключевые вопросы! Одним из основополагающих понятий является «уровень жизни», а также пирамида потребностей Маслоу, исходя из того, что человеку нужна «средовая ниша», чтобы планомерно развить и вырастить своё сознание! Каждое из новых поколений сталкивается поочерёдно с каждой из ступеней этой пирамиды, и пропорциональность затраченных сил и времени (на преодоление этих этапов) не всегда вписывается в короткую человеческую жизнь (в России средняя продолжительность жизни 70 лет) [7]. Нужна ли архитектуре гуманная составляющая? Может ли такая дисциплина, как архитектура решать конфликтные аспекты среды обитания человека? Очевидно, сейчас ответ как нельзя кстати – Да! Только закладывая гуманный средовой вектор в основу проектирования, мы можем надеяться на решение некоторых первостепенных проблем, тем самым развязывая руки простым людям – жителям города. И в этом случае мы будем на другом качественном уровне решать проблемы, стоящие

перед нами. На сознание человека всегда влияют архетипичные образы и символы эпох (рис. 1).

Пространство, которое окружает человека, всегда отражает его устремления, его приоритеты, его надежды. В разные времена одни и те же функциональные задачи меняли свою оболочку и форму, оставаясь прежними по содержанию. Существуют архетипы, которые менее подвержены трансформациям и на протяжении длительного времени остаются привычными для многих поколений. Нам бы хотелось на данном этапе хоть как-то систематизировать и маркировать понятие «архетип» в приведённой табл. 1. Примеры в данном случае были подобраны ассоциативно, в ходе беседы с коллегами архитекторами (в таблице приведены архетипы как социальные, так и пространственно-средовые, архитектурные).

Пространственные архетипы порождают социальные взаимодействия. Анализируя ситуацию на данный момент в строительной среде и урбанизации малых и средних городов России, можно отметить, что процесс модернизации всей структуры русского бытия начинает медленно, но развиваться. Однако



Рис. 2. Сценические зарисовки повседневной жизни

Таблица 1

ФОРМЫ	АРХЕТИПЫ	
	СОЦИАЛЬНЫЕ	ПРОСТРАНСТВЕННО-СРЕДОВЫЕ
Не контекстные России (общие – сценографические архетипы)	Примеры: отдых на природе, рыбалка, охота, велопоездки, виды активного спорта, путешествия автостопом, пикники	Примеры: природный ландшафт, малые природные формы, дерево, ручей, холм, гора. Национальные мотивы народов территории Советского Союза и их субкультурные аналоги
Временные архетипы России (архетипы прошлых эпох)	Примеры: коммунальные квартиры, шумные соседи, песни под гитару во дворе	Примеры: типологические постройки эпохи времён Сталина, Брежнева, Хрущёва, а также компиляция прототипов дореволюционных ордеров русской архитектуры
Контекстные России (недавнее прошедших эпох и текущие архетипы)	Примеры: ВАЗ, сигареты Петр 1, поп музыка 90-х, война в Чечне, беспризорники, русский кинематограф, автомат Калашникова, праздничное застолье	Примеры: метро, гаражные массивы, купола церквей, дачи, продовольственные ларьки, кладбища городские и поселковые

в ряде развивающихся регионов в ходе строительных и проектировочных изысканий могут страдать крайне важные архетипичные модели, которые могут сыграть важную роль в будущем облике населённого пункта (рис. 2-5).

Ниже приведён иллюстративный материал в виде триптихов и одно диптиха, отражающий контрастность и многослойность современной повседневной жизни в России (рис. 6).

Не стоит принимать стереотипы (твёрдые устойчивые, порою негативные сравнения с тем или иным объектом) за архетипы. Архетипы России в отличие от стереотипов имеют в своей первоначальной формации абсолютно не китчевые и не пошлые мотивы, которые были созданы обществом абсолютно интуитивно, бессознательно, во благо своей культуре! Архетипы позволяют идентифицировать и самоопределить ту или иную средовую форму, а также в контексте работы с архетипами существует порядок правил и последовательностей, которых необходимо придерживаться для максимального получения

эффекта. Основной концепцией работы с архетипами является контекстуализм. Данная тема в последнее время становится крайне актуальной и вызывает довольно большой интерес в научной среде градостроителей. Примером могут послужить разработки архитектора А.А. Зайцева в его диссертационном исследовании и классификации контекстуальных работ при работе в формировании облика города [8].

Архетипы в российской архитектурной среде существуют зачастую внутри жанра (стиля) той или иной эпохи, по крайней мере, в нашем сознании они выстраиваются именно в таком формате.

Кроме того, нужно разделять понятия архетипичности и типологичности форм, так как типология была создана и классифицирована по определённым признакам и свойствам и является большей частью энциклопедическим материалом. Архетипичность имеет, как правило, совокупность зачастую не связанных и не систематических свойств. Конечно, нужно отметить, что архетипы всегда тождественны парадигме, времени, в котором они существуют. Иными словами,

Вещевой рынок на ул. Ленинградская
города Самара



Рис. 3. Улица Ленинградская в Самаре в период нахождения на ней вещевого рынка со схемой расположения торговых рядов

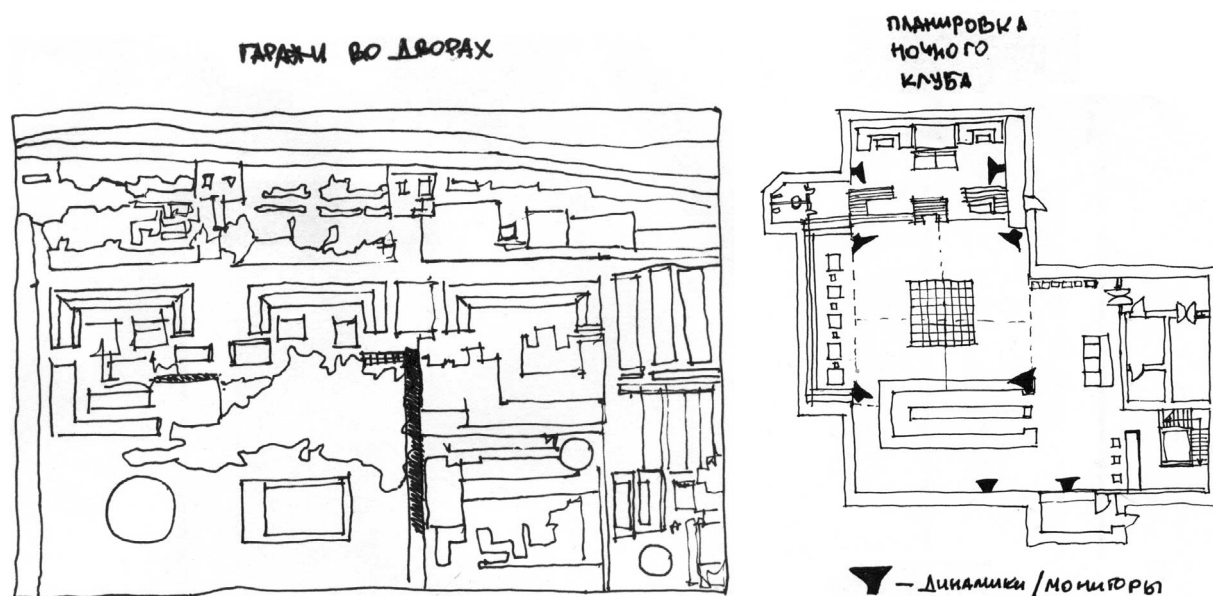


Рис. 4. Эскиз средовых моделей России периода нулевых

ПЛАН Ж.-Д. ВЕЗЗАЛА

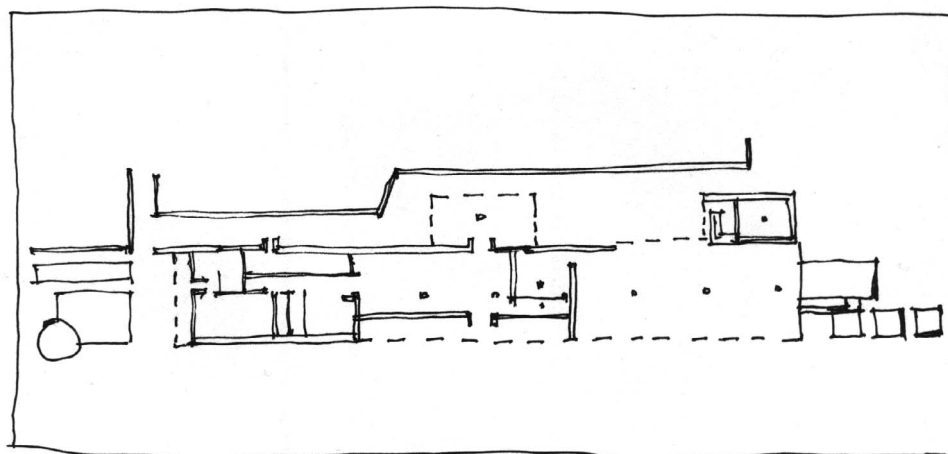


Рис. 5. Схема пригородной железнодорожной станции

в разные эпохи в архетипах одной формы существовали разные свойства. На сегодняшний день в средовой архитектуре России есть целые классификационные таблицы типологических построек, в то время как по архетипичным моделям у нас нет полноценной картины и они больше представляются нам как бессистемные вкрапления в сложной модели города. И как часто бывает, подобные вкрапления, попадающие в проектировочные разработки, не находят другой судьбы как быть уничтоженными. Примерами могут послужить уничтоженные старые кинотеатры, дома культуры, живописные гаражные массивы и прочие жанровые «атрибуты» прошедших эпох. Часто

встречается и другой сценарий – это нарочито облагоустроенные скверы и парки, теряющие впоследствии свой неуловимый дух, порою после насильственной урбанизации проектируемая среда для жителя города становится «неинтересной»[9]. Хотелось бы ввести следующий термин для нетронутых частей города, которые сейчас являются заброшенными, или полузаброшенными, или мало посещаемыми по разным обстоятельствам, назовём их «Паттерн - X». Подобные паттерны часто (но не постоянно) в силу своей неосвоенности являются культовыми местами. Если выразиться иначе, то это неподконтрольная территория в составе города, а порою и в центре него,

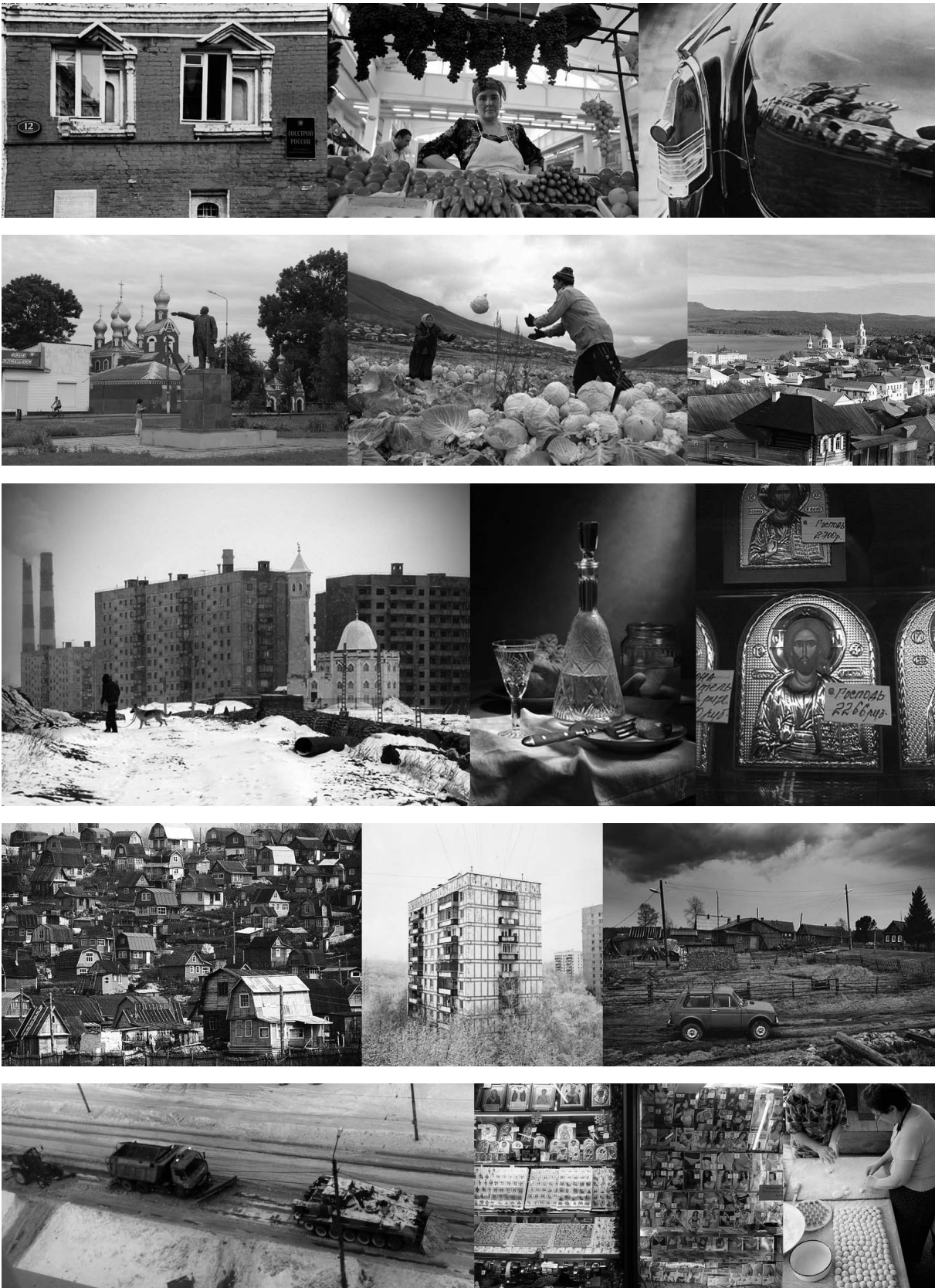


Рис. 6. Контрастность российской современной повседневной жизни

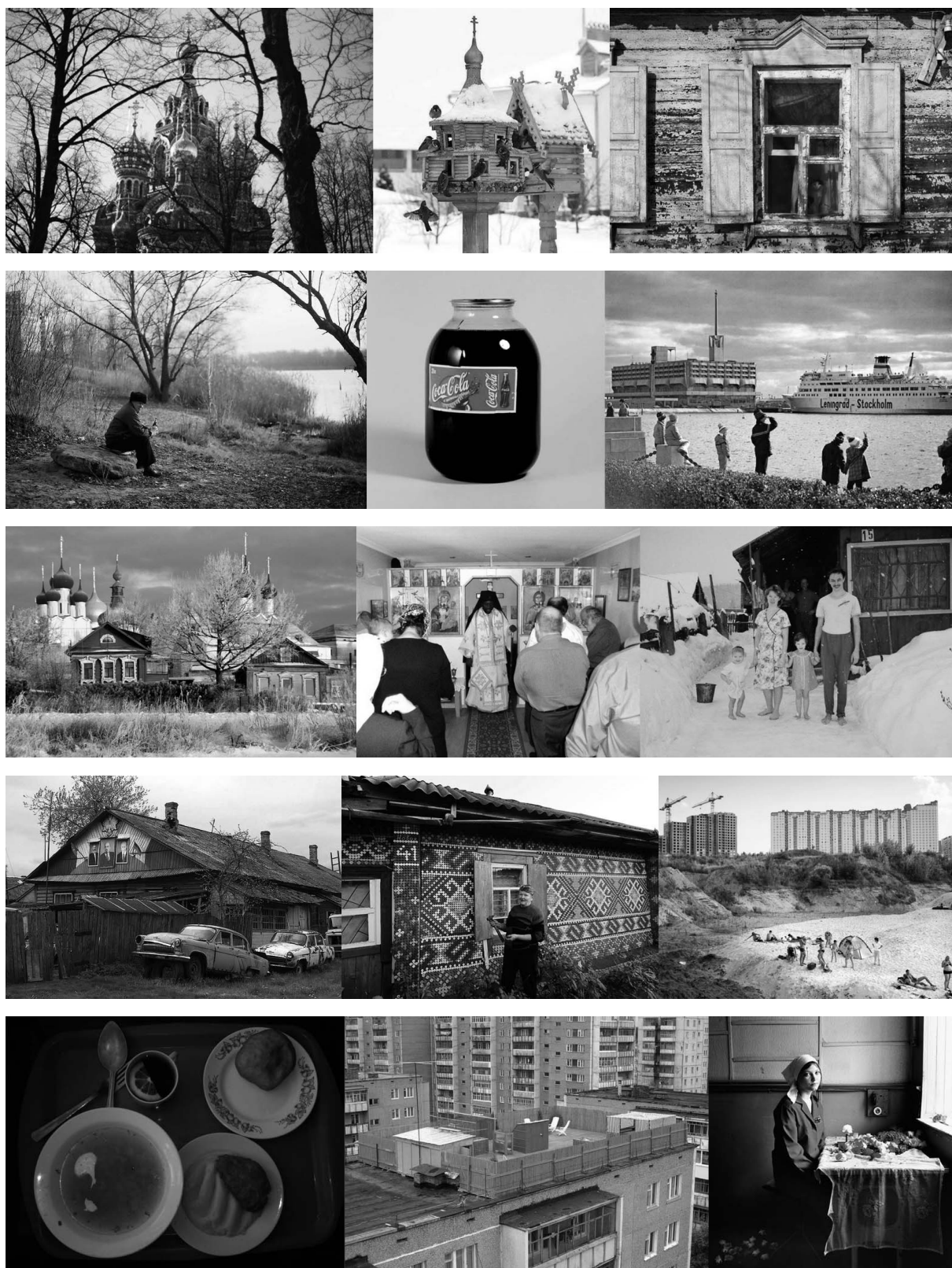


Рис. 6. (Продолжение)



Рис. 6. (Окончание)

которая в разное время суток несёт в себе разный психоэмоциональный посыл для человека.

Самобытность данных паттернов (в контексте архитектурно-проектировочной деятельности) является главной ролевой моделью, от которой не нужно отказываться, а наоборот использовать с максимальной отдачей и выразительностью, порою достаточно расставить грамотно акценты в процессе средоформирования и смысловая нагрузка пространства будет многослойной. Усилие современной урбанистической концепции, как мы видим сейчас, в России работает по довольно банальной и не блестящей новизной схеме. Это приводит к тому, что подавляющее большинство жителей нашей страны затрудняются охарактеризовать современный архитектурный стиль и выделяют исключительно функциональную составляющую, ссылаясь всё чаще на коммерциализацию современного ордера по сравнению с примерами минувших эпох. Вместо решения фундаментальных проблем решаются косвенные и мало относящиеся к сути вопросы, что только усугубляет общую картину.

Архитектура России очень много копирует с Запада, и в этом нет ничего негативного, но коллаборации, которые должны совмещать русскую и иностранную идею в новый продукт, – отсутствуют или происходят в рамках «арт-проектов» или

частно-инвестиционных проектов. В свою очередь максимально плодотворно развивается коммерциализация. России сейчас необходим новый вектор и ордер, который исправит её ошибки последних двух десятилетий и свяжет «Россию трёх эпох» в единую ордernую систему. Здесь имеется в виду соединение царской, советской и современной России, а в географическом её эквиваленте – западной, центральной и восточной части. Актуальность поставленной задачи не вызывает сомнений [4].

Необходим поиск нового способа проектирования для удовлетворения современных потребностей людей. Учитывая, что за последние годы объём ветхого жилья увеличился в 4-5 раз (так как большинство построек приходится на отрезок времени досталинского периода), то Россию ожидает в скором времени волна массового обновления в жилищном вопросе, тот «массовый продукт», который идёт с «конвейера» в строительстве, в основном делится на жильё VIP класса, среднего класса и социальное жильё из недорогих материалов для малоимущего населения [10]. Функциональная составляющая является как-будто вершиной этих построек, но, как показывает практика, среда, в которой развивается и живёт человек, неразрывно связана с качеством и уровнем его жизни. Отсюда следует, что помимо

«крыши над головой» человеку необходимо прививать эстетические и фундаментальные духовные качества через форму и пространственное восприятие, не разделяя его по социальным статусам. В наших современных условиях мы можем наблюдать чаще постройки времени сталинского периода, когда в массовое строительство так называемых «сталинок» был включён греческий ордер, или уникальные до-революционные памятники архитектуры, которых остаётся (к сожалению) всё меньше и меньше. Но эти здания уже с существующими новыми постройками не связаны в контекстном и ритмическом формате, что выявляет данный вопрос как конфликт двух ордеров – «современного коммерческого» и «сталинского классицизма» (советского монументального классицизма). Это говорит о том, как сложен сейчас процесс создания новой контекстной модели, которая будет интегрироваться «безболезненно» для существующих построек. Одной из прорабатываемых концепций является внедрение новой типологической ветки в современном строительстве как единой государственной строительной реформы, которая обойдёт извечный вопрос «заказчик – архитектор» и даст возможность новым контекстным идеям разрешить сложные современные градостроительные вопросы. Современные строительные проблемы в России очень часто связаны практически неразрывно и с другими областями не архитектурно-строительного характера, но многие вопросы можно разрешить через строительную деятельность, сформировав у жителей нашей страны устойчивое ощущение удовлетворённости в среде, в которой они живут [11]. Данная тема является как никогда актуальной, так как сейчас есть возможность сформировать устойчивое не стереотипическое отношение к России, тем самым определить её вектор, в том числе и духовно нравственного развития, на несколько десятилетий вперёд. Это безусловно скажется и на будущих поколениях, перед которыми будут вставать подобные проблемы, но в их случае уже будут присутствовать положительные примеры разрешения данных средовых вопросов.

Для того чтобы предложенная программа имела более широкое применение, в градостроительной сфере необходимо соблюсти некоторые ключевые позиции, которые выглядят следующим образом:

- Привлечение внимания к данной проблеме больших масс населения, сформировав выраженную позицию в отношении к данной проблеме (используя средства СМИ, радио и центральных телеканалов).

- Формирование гражданского института градостроительства в Самаре по контролю средовой целостности города (в котором каждый из участников будет иметь право голоса, а решения будут приниматься голосованием жителей при участии архитекторов) [12].

- Внесение в региональные нормы проектирования и строительства результатов исследований, проведённых институтом градостроительства, по контролю средовой целостности города. Утверждение новой региональной политики строительства местными органами самоуправления [13].

- Практическое внедрение региональных научных разработок, направленных на сохранение идентификации региональной и городской среды.

- На частном примере г. Самары внесение данной идеи в строительную реформу России.

Ни для кого не секрет, что Россия всегда искала свою национальную идею и толком её невозможно было сформулировать, но, без сомнения, почти каждый чувствовал и чувствует ту неуловимую и сильную энергетику, казалось бы, в привычных для нас вещах. В разные времена нашу страну сотрясали всевозможные происшествия политического, военного, идейно-идеологического характера, но среда, в которой мы жили и живём, формировалась очень плавно, незаметно и это было естественно. В России нельзя разработать один генеральный план и следовать только ему. Как показывает практика, подобные тактические решения уничтожают жизненно необходимые архетипы, замещая их на «большую крупную стройку», которая, выполняя свою прямую функцию, лишает потаённых смыслов само пространство. Ещё более болезненно это проходит в малых и средних городах [9-14]. На сегодняшний день, после эпохи советской архитектуры, включающей в себя такие стили, как: конструктивизм, сталинскую архитектуру, монументализм, функционализм, неоклассицизм и др., сейчас мы не имеем на данный момент единого современного ордера, который отражал бы нашу действительность, скорее наоборот – редкие примеры показывают, в каком одиноком положении находится современный архитектурный мир России и как он старается подражать западному, не ища свой собственный путь. Существуют и исключения, такие как «Триумф Палас» и проект «Москва сити», но они не решают поставленные задачи. И к сожалению, вопрос о выделении русской аутентичности в России на фоне идейной пустоты остаётся до сих пор открытым, но, несмотря на это здесь есть свои герои и творцы.

БИБЛИОГРАФИЧЕСКИЙ СПИСОК

1. Большая советская энциклопедия. Т.1. С. 607.
2. <https://ru.wikipedia> [Электронный ресурс] (дата обращения: 16.03.2014).
3. Толковый словарь Ефремовой / <http://www.efremova.info> [Электронный ресурс] (дата обращения: 16.03.2014).
4. Малахов С.А., Репина Е.А. Учебная мастерская Сергея Малахова и Евгении Репиной 1999-2014. Екатеринбург: ТATLIN, 2014. С. 193.
5. Охитович М.А. Современная архитектура. 1929. № 4. С. 130-134.
6. Gordon Earle Moore «Cramming More Components onto Integrated Circuits» / Processing of the IEEE vol 86 no.1/1998 .
7. Открытые данные /<http://www.gks.ru/opendata> [Электронный ресурс]. Т. 1. М., 1947. С. 607.
8. Зайцев А.А. Контекстуализм как стилистическое течение в архитектуре конца XX – начала XXI в: автореф. дис. ... к.арх. М., 2013. С. 20 .
9. Mikhailova L. / Gentrification in Oslo / Belgium / Université Libre de Bruxelles/2013.P.11.
10. Вавилонская Т.В., Черпак Н.В. Концепция высотного регулирования застройки исторического центра Самары // Вестник СГАСУ. Градостроительство и архитектура. 2013. №2. С. 6-11. DOI: 10.17673/Vestnik.2013.02.1.
11. Репина Е.А. Самара вне себя. Быстрая коммерциализация или устойчивое развитие исторической территории. Екатеринбург, 2014. 112 с.
12. Кичанов Михаил. Мы обязаны прислушиваться к мнению горожан // Эксперт Сибирь. 2014. №28-32 (425). С. 46-48.
13. Кияненко К.В. Генри Санофф: к архитектуре, озабоченной человеком. О проектировании людей, с людьми и для людей // Архитектурный вестник. 2010. №1 (112). С. 112-121.
14. Ахмедова Е.А., Шабанов В.А. Городская среда: проблемы реконструкции. Куйбышев : Книжное издательство, 1989. 112 с.
15. Чино Дзукки. Трансформация места // Журнал SPEECH. 2012. № 9.
16. Бальзанников М.И., Вавилова Т.Я. Актуальные проблемы в строительстве и архитектуре. Образование. Наука. Практика: Терминологический словарь. Самара, 2006. С. 423.
17. Норберг-Шульц К. О феномене, структуре и духе места. Routledge taylor and francis group London and New York, 1976. С.10.
18. Кристофер Дэй. Архитектура и среда как лечебное средство // The Aquarian Press. Thorsons. London, 1990 . С. 283.
19. Смоленская Е.О. Архипространства в системе современного урбанизированного города // Вестник СГАСУ. Градостроительство и архитектура. 2011. №1. С. 16-20. DOI: 10.17673/Vestnik.2011.01.3.
20. Рождественская Е.С. Средовая композиция в архитектурно-дизайнерском проектировании // Вестник СГАСУ. Градостроительство и архитектура. 2011. №2. С. 42-45. DOI: 10.17673/Vestnik.2011.02.11.
21. Малахов С.А. Методы композиционного и контекстуального проектирования как важнейшие элементы бинарной оппозиции профессиональной деятельности архитектора // Вестник СГАСУ. Градостроительство и архитектура. 2011. №3. С. 107-112. DOI: 10.17673/Vestnik.2011.03.23.
22. Жоголева А.В. Архитектурно-градостроительное проектирование жилой группы как социального образования // Вестник СГАСУ. Градостроительство и архитектура. 2011. №3. С. 36-40. DOI: 10.17673/Vestnik.2011.03.9.
23. Гражданкина А.О., Мельникова В.М. Память о прошлом во имя будущего. Жители города об архитектуре самарского конструктивизма // Вестник СГАСУ. Градостроительство и архитектура. 2012. №3. С. 15-18. DOI: 10.17673/Vestnik.2012.03.3.
24. Малахов С.А. Композиционный метод как эксперимент по возникновению новой функции и нового языка // Вестник СГАСУ. Градостроительство и архитектура. 2012. №4. С. 48-52. DOI: 10.17673/Vestnik.2012.04.9.
25. Малахов С.А. Композиционный метод как причина исчезновения традиционного языка и традиционной функции. Этапы генезиса метода // Вестник СГАСУ. Градостроительство и архитектура. 2013. №4. С. 19-23. DOI: 10.17673/Vestnik.2013.04.3.

© Колеватых Д.А., 2015

Об авторе:

КОЛЕВАТЫХ Дмитрий Алексеевич
аспирант кафедры градостроительства
Самарский государственный архитектурно-строительный университет
443001, Россия, г. Самара, ул. Молодогвардейская, 194,
тел. (846) 339-14-05
E-mail: eva2@mail.com

KOLEVATYH Dmitry
Post Graduate Student of the Town Planning Department
Samara State University of Architecture and Civil Engineering
443001, Russia, Samara, Molodogvardeyskaya St, 194,
tel. (846) 339-14-05
E-mail: eva2@mail.com

Для цитирования: Колеватых Д.А. Архетипы вчера и сегодня. Современные архетипы в российской архитектуре // Вестник СГАСУ. Градостроительство и архитектура. 2015. №3 (20). С. 31-40.

For citation: Kolevatykh D.A. Archetypes yesterday and today. Modern archetypes in Russian architecture // Vestnik SGASU. Gradostroitelstvo i arhitektura [Vestnik of SSUACE. Town Planning and Architecture]. 2015. № 3 (20). Pp. 31-40.