

**Д.В. ЛИТВИНОВ****Л.И. ИВАНОВА****А.В. ТУЗОВ****РЕСТАВРАЦИЯ ПРАВОСЛАВНОГО ХРАМА АРХАНГЕЛА МИХАИЛА  
В СЕЛЕ ДЕРГАЧИ (КОЛЫВАНЬ) КРАСНОАРМЕЙСКОГО РАЙОНА  
САМАРСКОЙ ОБЛАСТИ***RESTORATION OF MICHAEL THE ARCHANGEL ORTHODOX CATHEDRAL IN DERGATCHI VILLAGE  
(KOLYVAN), KRASNOARMEYSK DISTRICT OF SAMARA REGION*

*Рассматриваются: принципы научной реставрации и реконструкции памятников культовой архитектуры, этапы научно-исследовательских и проектных реставрационных работ, их особенности. Подробно показаны этапы реставрационного проектирования и исследовательских работ на примере дипломного проекта. Особое внимание уделено исследованию разрушений и описанию сохранившихся архитектурных, конструктивных, художественных частей храма. Предложены конкретные рекомендации по его реставрации и восстановлению с подробной графической проработкой. Рассмотрен также проект аналоговой реконструкции храмовой территории с введением новых функций.*

**Ключевые слова:** научная реставрация, памятник культовой архитектуры, натурные обследования, фотофиксация, аналоговая реконструкция, декоративное убранство, облицовка, окраска, пилястры, скульптура, живопись на фасадах, интерьер, паруса, барабан, лепной декор.

Начало XXI века в России ознаменовалось всплеском духовного возрождения, которое привело к повсеместному восстановлению во множестве городов и сёл соборов, церквей, храмов, разрушенных в советский период или обветшавших без ремонта и должного ухода. В процессе восстановления церквей складываются определенные профессиональные методы работы с культовыми объектами:

- научная реставрация (реставрация ценных памятников архитектуры);

- консервация и ремонт (сюда относится значительная часть памятников регионального значения, особенно тех, что расположены в малых городах, селах или даже вне жилых образований);

*The paper looks into the principles of scientific restoration and reconstruction of religious architecture monuments, the stages of research and design of restoration works and their properties. It thoroughly describes the stages of the restoration design and research works taking A. Tuzov's degree project as an example. Particular attention is paid to the investigation into the damages and to the account of the preserved architectural, design and painterly parts of the cathedral. The authors put forward recommendations for its restoration and reconstruction and present detailed graphics. The project of analog reconstruction of the cathedral area introducing.*

**Key Words:** scientific restoration, religious architecture monument, on-site investigations, photographic images, analog reconstruction, decoration, tiling, painting, pilasters, sculpture, painting facades, interior, sails, drum, stucco.

- строительство новых объектов с целенаправленным следованием историческим прототипам (в большинстве своем образцам неовизантийского стиля);

- строительство новых объектов в рамках следования концепции продолжения эволюционного процесса (в качестве отправной точки служат предреволюционные проекты, относящиеся к модерну и национальному романтизму) либо объектов с технологиями и средствами выразительности современной архитектуры [1].

Памятникам культовой архитектуры, находящимся в области, за пределами городов, долгое время не уделялось должного внимания. Многие храмы сегодня остаются заброшенными и закрытыми

еще со времен революции, продолжают разрушаться либо руинированы.

В настоящее время с доступностью частного автотранспорта сельские поселения заполняются «новыми» жителями, приезжающими из городов. Самые выгодные участки в поселках застраиваются домами и коттеджами. Такая тенденция приводит к поиску людьми новых занятий. Именно «наплыв» приезжих из городов стимулирует развитие сельских поселений и необходимость в восстановлении сельской инфраструктуры. А вместе с ней восстановление и реставрацию разрушающихся памятников церковной архитектуры. Наличие на селе храма, лучше – старинного, оставшегося со времен, когда государство опиралось на соборность, Православие и единство, рассматривается как наиболее ценный вклад для развития поколений [2-14].

Выполнение проекта реставрации разрушающегося памятника архитектуры во многом отличается от проектирования нового сооружения. Это связано с тем, что памятник архитектуры не создается, как проект, заново, а уже имеется в наличии. Эта особенность существования сооружения в том или ином состоянии определяет содержание разрабатываемого проекта.

В основу реставрационного проектирования ложится синтез процесса разносторонней исследовательской работы, а проектирование в реставрации превращается в научно-проектную работу, из которой вытекают важные особенности реставрационного проекта. Обязательная часть проекта – обоснование научно-проектных решений, без которых невозможно составить верное представление о памятнике и дальнейшей предлагаемой реставрации. Поэтому материалы исследований и научные обоснования часто превосходят материалы проекта. Это и определение первоочередности работ при реставрации памятника архитектуры, и проведение историко-архивных, библиографических исследований, выполнение натурных обследований, фотофиксация, проведение обмеров объекта культурного наследия, сбор данных об основных дефектах, подготовка эскизного проекта [15-24].

Эскизный проект реставрации позволяет заранее провести обсуждение всех предложений и принять решение о предлагаемой реставрации. С утверждением эскизного проекта проектирование не заканчивается, а продолжается до завершения реставрационных работ. Таким образом, проектирование не только предваряет реставрацию, но и сопутствует ей [5, с. 146].

Реставрационное проектирование отличается от обычного проектирования и на стадиях рассмо-

трения и согласования документации, так как основные стадии работ по реставрации памятников архитектуры подлежат обязательному согласованию с государственными органами охраны памятников.

В качестве удачного примера реставрации храма в области можно привести дипломный проект студента Тузова Антона на тему «Реставрация православного храма Архангела Михаила в селе Дергачи (Кольвань) Красноармейского района Самарской области», выполненный на кафедре реконструкции и реставрации архитектурного наследия СГАСУ, научные руководители профессор М.Б. Егоров, доцент Л.И. Иванова.

Здание храма Архангела Михаила было построено в 1900-1906 гг. в селе Дергачи (Кольвань) Красноармейского района Самарской области по проекту епархиального архитектора Т.С. Хилинского. Здание было выполнено из неоштукатуренного красного кирпича в неорусском стиле. В плане церковь имеет вытянутую форму с трехчастной структурой. Основной объем здания представляет собой восьмерик на четверике, к которому примыкают трапезная с арочным сводом и трехъярусная колокольня (над притвором).

В годы советской власти в конце 1920-х гг. церковь была закрыта. В 1940 г. власти предприняли попытку разобрать церковь на материалы, для строительства общественной бани. Были проведены взрывные работы, но храм устоял. Тогда его переоборудовали под зернохранилище, постепенно здание пришло в упадок и было разорено. В основательно разрушенном храме сохранились оригинальные росписи начала XIX в., которые, возможно, представляют собой копии рукописей Храма Христа Спасителя в Москве. На полу также сохранились фрагменты разноцветной плитки.

Первый этап работы над проектом реконструкции храма включал в себя сбор сведений об объекте культурного наследия и проведения историко-архивных и библиографических исследований, а также поиск аналогов утраченных частей здания, что потребовало привлечения сравнительного ряда памятников архитектуры периода конца XIX – начала XX в. Критерии, по которым производилась выборка объектов:

- время создания конец XVIII начало XIX в.;
- архитектурный стиль: эклектика, псевдорусский (неорусский);
- типология: приходские храмы малой и средней вместимости;
- география: Европейская части России, преимущественно регионы Поволжья.

Сопоставление аналогов производилось по следующим категориям:

- композиция плана;
- архитектурные решения: колокольни (количество ярусов, очертания планов ярусов, завершение, пропорции проемов), трапезной (пропорции плана, количество оконных проемов), основного объема (ярусность, пропорции, оконные и дверные проемы), завершение основного объема (силуэт, детали, материал и отделка), фасадный декор (обрамления оконных и дверных проемов, обломы карнизов, арки, пояса закомар, руст и т.п.).

Задача первого этапа реконструкции состояла в составлении полного первичного представления о храме, об его архитектурно-художественных особенностях, существующем состоянии и утраченных элементах.

Второй этап работы по реконструкции храма был основан на проведении натурного обследования и выполнения обмерочных чертежей [6]. Натурные обследования позволили определить общее техническое состояние памятника (рис. 1) [7]. Внешние натурные обследования показали, что цоколь храма выполнен из красного кирпича, облицован белым камнем – состояние удовлетворительное, фундаменты выполнены из известняка пластинчатой формы, выложенного на известково-песчаном растворе, состояние неудовлетворительное, так как под колокольней в фундаменте имеются глубокие вертикальные трещины. Стены выполнены из красного керамического кирпича, в кладке объема колокольни в южной стене имеются вертикальные трещины, уходящие в фундамент. Есть угроза обрушения колокольни. В остальном объеме храма видимых трещин нет. Полностью разрушены наружные стены алтаря, а также северного и южного приделов. Кирпичная кладка имеет повреждения на большей части лицевой поверхности приблизительно на глубину кирпича. Состояние сохранившихся стен оценивается как удовлетворительное. Полностью утрачены крыша, своды, главы колокольни и главного купола; боковые приделы основного объема и притвора полностью разрушены. Частично сохранился цилиндрический свод над объемом трапезной, состояние свода неудовлетворительное.

В процессе обследования также был выполнен анализ внешнего декоративного убранства, облицовки, окраски, карнизов, колонн, пилястр, скульптур, живописи на фасадах, лепного декора. Общее состояние перечисленных элементов оценивается как неудовлетворительное. Частично сохранились первоначальные заполнения оконных проемов в барабане. Состояние внутренних архитектурно-конструктивных

элементов оценивается как неудовлетворительное. Перекрытия между притвором и первым ярусом колокольни представляют собой выполненный из кирпича сомкнутый свод – состояние удовлетворительное. Перекрытия между ярусами колокольни, плоские по деревянным балкам, сохранились частично – состояние неудовлетворительное. Перекрытия (свод) главного купола и колокольни отсутствуют. Общее состояние памятника – неудовлетворительное. Полы отсутствуют. Стены кирпичные оштукатуренные. Штукатурный слой присутствует в притворе, трапезной и средней части храма. Наблюдается отслоение штукатурного слоя, фрагментарные утраты, преимущественно в нижней части стен, видимых трещин нет. Столбы, колонны и лестницы отсутствуют. Фундаменты крыльца главного входа и приделов основного объема не сохранились. Подъем на колокольню осуществляется по внутренней лестнице, расположенной в северном приделе притвора.

Частично сохранился лепной декор и декоративное убранство храма. Под барабаном, а также в оформлении арочных проемов средней части храма сохранились фрагменты карнизных тяг.

Живопись присутствует в интерьере в виде фресок с изображениями евангелистов на парусах в средней части храма. Кроме того, сохранились фрагменты росписей с геометрическим орнаментом в нижней части стен. Общее состояние неудовлетворительное. Предметы внутреннего убранства отсутствуют. Отопление печное, первоначальное утрачено, но сохранились каналы в стенах. Освещение – естественное.

На основе выполненного второго этапа работы был сделан вывод, что здание храма требует проведения реставрационных работ внутреннего и внешнего архитектурно-декоративного убранства, а также восстановления утраченных конструктивных элементов с целью воссоздания первоначального облика с учетом приспособления к современным условиям использования. Кроме того, необходимо выполнить благоустройство территории [8-13].

В основу третьего этапа работы по реконструкции храма было положено выполнение эскизного проекта реставрации храма Архангела Михаила с разработкой прилегающей территории (рис. 2). Эскизный проект реставрации включил в себя полное восстановление памятника архитектуры: рекомендации по усилению фундаментов и конструкций стен, перекрытий, включая кирпичные своды. Проектом предлагается: воссоздание всех утраченных архитектурных элементов методом аналогий; реставрация и лечение стен памятника от разрушения; воссоздание стропил

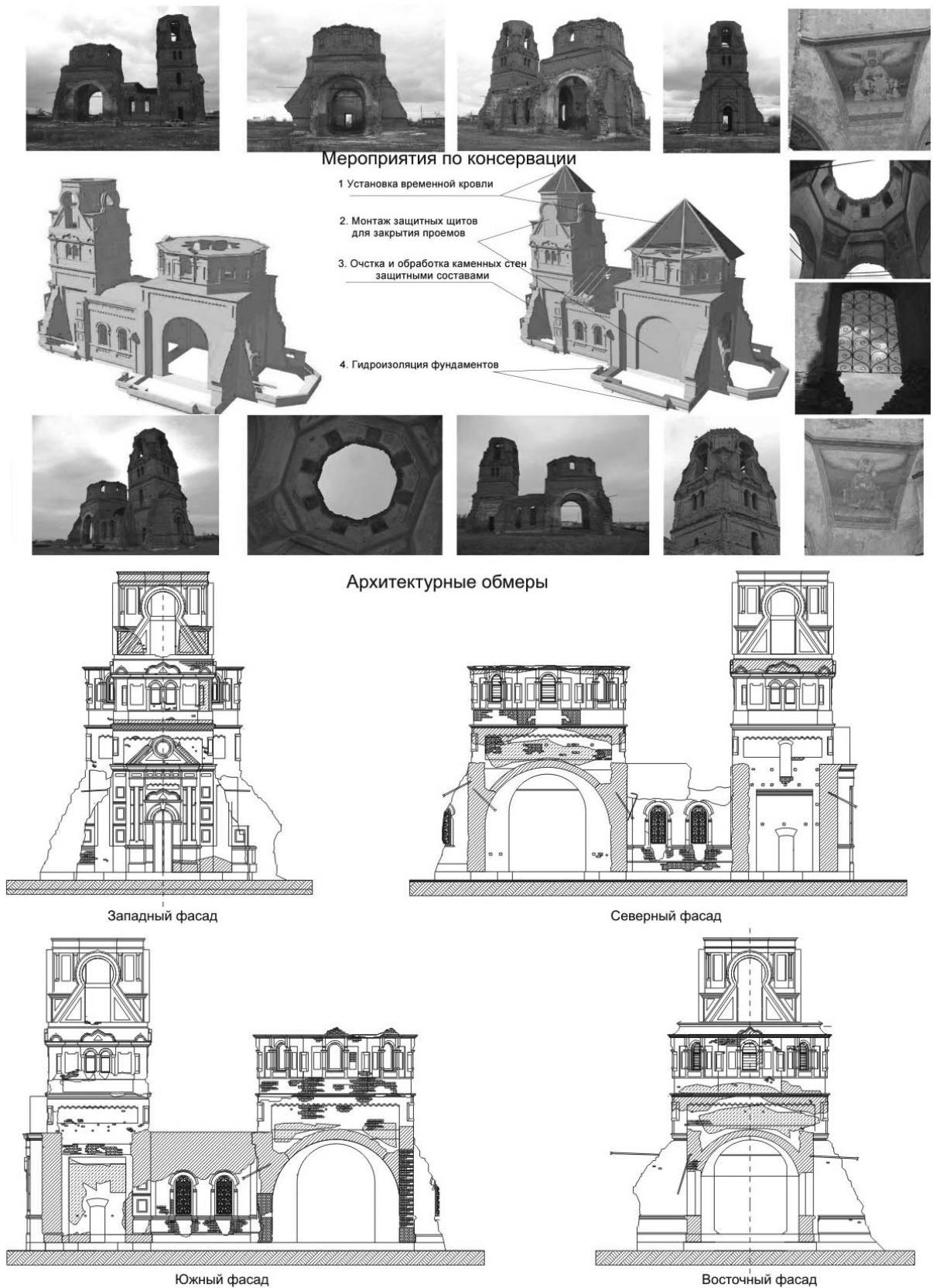


Рис. 1. Анализ современного состояния храма Архангела Михаила, село Дергачи

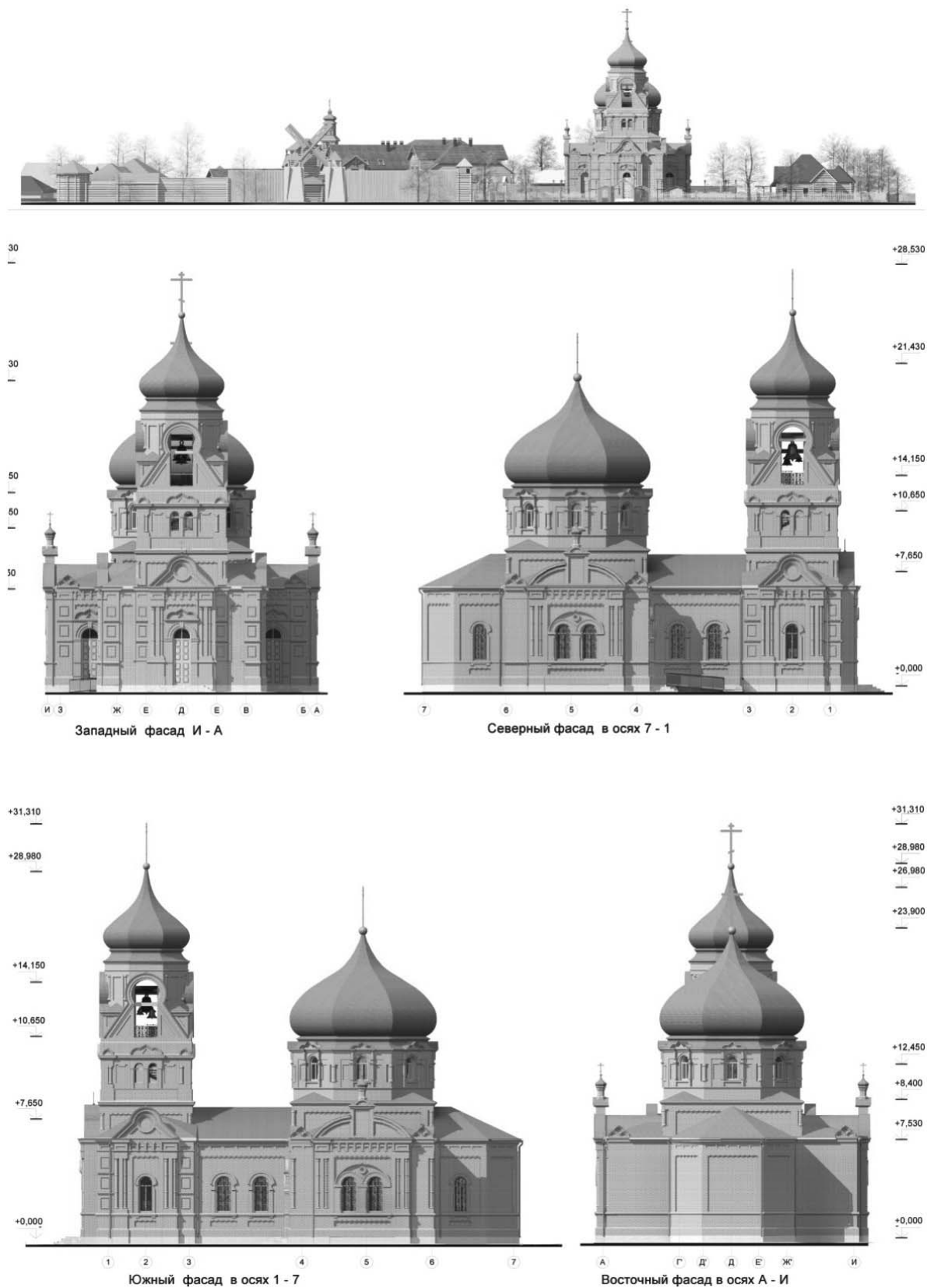


Рис. 2. Эскизный проект реставрации храма Архангела Михаила, село Дергачи

кровли и самой кровли из окрашенной жести, а также воссоздание водосточных труб, карнизов и желобов; восстановление оконных и дверных блоков; подбор материала для оконных и дверных блоков; воссоздание купола над основной частью храма и колокольной на деревянном каркасе, деревянной обрешеткой и металлическим покрытием, а также последующей окраской куполов «оксиью хрома» по старой технологии. Интерьеры предполагается воссоздать с применением известковой штукатурки с консервацией живописи на парусах храма с реставрацией росписей. Проектом также предполагается воссоздание встроенного в арку иконостаса, декоративно-художественное решение которого исполняется на основе подобранных аналогов, соответствующих данному периоду. Отопление храма осуществляется за счет автономной котельной.

Автором проекта отдельно предложен эскизный проект благоустройства прилегающей территории. Он предполагает реконструкцию прилегающей территории храма на основе исторических и архивных данных. Согласно проекту территория храма делится на три части. Одна часть территории отдана непосредственно храму и предполагает восстановление вокруг храма деревянной ограды с четырьмя воротами и кирпичными столбами. На территории храма проектируются также котельная, дом священника, сторожка. Предполагается восстановление источника святой воды (скважина). Вокруг храма проектируется пешеходный, вымощенный камнем обход для осуществления крестного хода. Вторая часть территории отдаётся церковно-приходской школе. На прилегающей к школе территории размещается парковка для личных легковых автомобилей. На третьей части территории располагается музейно-историческая площадка – этнодеревня «Казачий круг». Вся территория ограждается деревянным забором. Вдоль забора размещены конюшни, сувенирные лавки и сцена для исполнителей казачьего хора.

**Выводы.** Современная тенденция развития малых населенных пунктов постепенно претерпевает изменения в понимании ценности памятника архитектуры, истории и культуры на своей территории и требует активного включения его в среду, визуальную и функциональную структуру, а также обозначения его как одного из основных факторов возрождения малого населенного пункта. Дипломный проект «Реставрация православного храма Архангела Михаила в селе Дергачи (Кольвань) Красноармейского района Самарской области» демонстрирует применение включения памятника архитектуры в планировочную структуру малого населенного пункта.

## БИБЛИОГРАФИЧЕСКИЙ СПИСОК

1. *Вавилонская Т.В.* Стратегия обновления архитектурно-исторической среды: монография / СГАСУ. Самара, 2008. 368 с.
2. *Косенкова Н.А.* Задачи восстановления градобразующей роли храмовых построек Самарского региона // Традиции и инновации в строительстве и архитектуре: материалы 70-й юбилейной Всероссийской научно-технической конференции по итогам НИР / СГАСУ. Самара, 2013. С. 440-441.
3. *Косенкова Н.А.* Влияние градостроительной истории края на православное зодчество Среднего Поволжья // Приволжский научный журнал. 2009. № 4. С. 96-100.
4. *Малахов С.А., Никонов К.Е.* ГИЭПОЛИС: гармоничное и эффективное поселение. Исследование роли православного храма в образовании гармоничного поселения: аспекты качества современной храмовой архитектуры, ландшафта, качества жизни и самоуправления / СГАСУ. Самара, 2014. 134 с.
5. *Подъяпольский С.С., Бессонов Г.Б., Беляев Л.А., Постникова Т.М.* Реставрация памятников архитектуры. М., 2000. 264 с.
6. *Соколова Т.Н., Рудская Л.А., Соколов А.Л.* Архитектурные обмеры. М., 2006. 112 с.
7. *Басс Н.И.* Технология реставрации и консервации объектов культурного наследия / СГАСУ. Самара, 2011. 38 с.
8. *Карасев Ф.В.* Городские усадьбы XIX - начала XX в. и принципы их регенерации (на примере города Самары) // Традиции и инновации в строительстве и архитектуре. [Электронный ресурс]: материалы 71-й Всероссийской научно-технической конференции по итогам НИР / под ред. М.И. Бальзаникова, Н.Г. Чумаченко; СГАСУ. Самара, 2014. С. 528-530.
9. *Демурина Ю.Л.* Параметрические характеристики пешеходных пространств в исторической среде города // Традиции и инновации в строительстве и архитектуре: материалы 70-й юбилейной Всероссийской научно-технической конференции по итогам НИР / СГАСУ. Самара, 2013. С. 446-447.
10. *Филанова Т.В.* Локальные центры в структуре крупнейшего города, специфика их формирования и особенности функционирования (на примере г. Самары) // Вестник СГАСУ. Градостроительство и архитектура. 2012. № 1 (5). С. 41-48.
11. *Орлова Н.А., Орлов Д.Н.* Семиотика поверхности в ландшафтном проектировании и благоустройстве // Традиции и инновации в строительстве и архитектуре: материалы 69-й Всероссийской научно-технической конференции по итогам НИР / СГАСУ. Самара, 2012. С. 433-434.
12. *Храмова М.Ю.* Архитектурный ансамбль как основа качественной характеристики культурного ландшафта города: дис. ... к.арх. / Нижегородский государственный архитектурно-строительный университет. Нижний Новгород, 2012. 30 с.
13. *Котенко И.А.* К проблеме реконструкции значимых объектов города // Традиции и инновации в строительстве и архитектуре [Электронный ресурс]: материалы 71-й Всероссийской научно-технической кон-

ференции по итогам НИР / под ред. М.И. Бальзанникова, Н.Г. Чумаченко; СГАСУ. Самара, 2014. С. 523-524.

14. Пономаренко Е.В. Современные тенденции воссоздания утраченного культового наследия на Южном Урале // Традиции и инновации в строительстве и архитектуре [Электронный ресурс]: материалы 71-й Всероссийской научно-технической конференции по итогам НИР / под ред. М.И. Бальзанникова, Н.Г. Чумаченко; СГАСУ. Самара, 2014. С. 514-515.

15. Литвинов Д.В. Современные методы аэрофото съемки при архитектурно-планировочном анализе городской территории // Вестник СГАСУ. Градостроительство и архитектура. 2015. №1(18). С. 35-41.

16. Малахов С.А., Балабанова Е.А. Новые типологические задачи православного храма-комплекса в структуре современного поселения // Вестник СГАСУ. Градостроительство и архитектура. 2014. № 4(17). С. 25-28.

17. Вавилонская Т.В., Черпак Н.В. Концепция высотного регулирования застройки исторического центра Самары // Вестник СГАСУ. Градостроительство и архитектура. 2013. № 2. С. 6-11.

18. Пономаренко Е.В. Проектирование, строительство и современная реставрация православных церквей первой половины XIX в. на Южном Урале // Вестник СГАСУ. Градостроительство и архитектура. 2013. № 1(9). С. 19-24.

Об авторах:

**ЛИТВИНОВ Денис Владимирович**

кандидат архитектуры, доцент кафедры реконструкции и реставрации архитектурного наследия Самарский государственный архитектурно-строительный университет  
443001, Россия, г. Самара, ул. Молодогвардейская, 194, тел.(846)333-38-44  
E-mail: Litvinov-dv@mail.ru

**ИВАНОВА Людмила Игоревна**

кандидат архитектуры, доцент кафедры реконструкции и реставрации архитектурного наследия Самарский государственный архитектурно-строительный университет  
443001, Россия, г. Самара, ул. Молодогвардейская, 194, тел.(846)333-38-44  
E-mail: iwamila@yandex.ru

**ТУЗОВ Антон Владимирович**

студент VI курса архитектурного факультета Самарский государственный архитектурно-строительный университет  
E-mail: tony.tuzoff2010@yandex.ru

19. Давидова Л.О. Новые подходы в проектировании городской застройки // Вестник СГАСУ. Градостроительство и архитектура. 2012. № 4(8). С. 16-21.

20. Косых К.Е. Интердисциплинарность современных проблем городского планирования и сферы охраны и использования историко-архитектурного и культурного наследия // Вестник СГАСУ. Градостроительство и архитектура. 2012. № 3(7). С. 23-26.

21. Шеина Т.В., Румянцова А.Е., Лунькова М.В. Позолота в архитектуре // Вестник СГАСУ. Градостроительство и архитектура. 2012. № 2(6). С. 44-52.

22. Сысоева Е.А. Деревянная архитектура Сызрани начала XX века // Вестник СГАСУ. Градостроительство и архитектура. 2011. № 2. С. 46-48.

23. Каркарьян В.Г. Прошлое должно служить современности // Патриотическое воспитание молодежи: Традиции и современность. Самара, 2010. С. 14-17.

24. Каркарьян В.Г. Реконструкция в Самаре // Научные основы градостроительной политики на современном этапе: Тез. докл. на IV сессии общего собрания РААСН. М., 1997. С. 43-45.

© Литвинов Д.В., Иванова Л.И., Тузов А.В.,  
2015

**LITVINOV Denis**

PhD in Architecture, Associate Professor of the Reconstruction and Restoration of Architectural Heritage Department Samara State University of Architecture and Civil Engineering 443001, Russia, Samara, Molodogvardeyskaya St, 194, tel. (846)333-38-44  
E-mail: Litvinov-dv@mail.ru

**IVANOVA Lyudmila**

PhD in Architecture, Associate Professor of the Reconstruction and Restoration of Architectural Heritage Department Samara State University of Architecture and Civil Engineering 443001, Russia, Samara, Molodogvardeyskaya St, 194, E-mail: iwamila@yandex.ru

**TUZOV Anton**

VI year Student of the Architectural Faculty, the Reconstruction and Restoration of Architectural Heritage Department Samara State University of Architecture and Civil Engineering 443001, Russia, Samara, Molodogvardeyskaya St, 194, tel. (846)333-38-44  
E-mail: tony.tuzoff2010@yandex.ru

Для цитирования: Литвинов Д.В., Иванова Л.И., Тузов А.В. Реставрация православного храма Архангела Михаила в селе Дергачи (Кольвань) Красноармейского района Самарской области // Вестник СГАСУ. Градостроительство и архитектура. 2015. № 4 (21). С. 30-36.

For citation: Litvinov D.V., Ivanova L.I., Tuzov A.V. Restoration of Michael the Archangel orthodox cathedral in Dergatchi village (Kolyvan), Krasnoarmeysk district of Samara region // Vestnik SGASU. Town Planning and Architecture. 2015. № 4 (21). Pp. 30-36.