

Т. В. ВАВИЛОНСКАЯ  
Ф. В. КАРАСЕВ

## ПРИСПОСОБЛЕНИЕ ОБЪЕКТА КУЛЬТУРНОГО НАСЛЕДИЯ РЕГИОНАЛЬНОГО ЗНАЧЕНИЯ «ГОСТИНИЦА "ЦЕНТРАЛЬНАЯ". МОДЕРН» ДЛЯ СОВРЕМЕННОГО ИСПОЛЬЗОВАНИЯ

ADAPTATION OF A CULTURAL HERITAGE OBJECT OF REGIONAL IMPORTANCE  
"CENTRAL HOTEL". MODERN» FOR MODERN USE

В статье дано описание объемно-планировочного решения здания и пообъектного состава объекта культурного наследия регионального значения «Гостиница "Центральная". Модерн». Приведена историческая справка и проанализированы архивные изображения домовладения, планировочного решения и фасадов гостиницы, благодаря которым выявлены три основных исторических этапа реконструкции здания. Сделан акцент на том, что реконструкцию фасадов здания на момент 1910–1912 гг. можно считать наиболее ценной с позиций архитектуры и градостроительства. Дана программа приспособления рассматриваемого здания с описанием сохранившихся элементов отделки, декора интерьеров и предложений по их дальнейшей реставрации и использованию. Сделано утверждение о продолжении разработки научно-проектной документации с использованием программы приспособления объекта культурного наследия как основания для дальнейшего проведения работ.

**Ключевые слова:** гостиница, здание, домовладение, реконструкция, приспособление, фасад, интерьер, тип покрытия полов

Рассматриваемый объект культурного наследия регионального значения «Гостиница "Центральная". Модерн» расположен на территории исторического центра города Самары по адресу: ул. Фрунзе, 91/ ул. Ленинградская, 37. Здание служит угловым акцентом исторического квартала № 39. В настоящее время по данному адресу расположены: офис управляющей компании гостиницы на пятом этаже, на первом этаже – предприятия общественного питания и торговые помещения.

Здание имеет два главных фасада в стиле эклектики с отдельными элементами модерна, что позволяет отнести объект к поздней эклектике, которая испытывала влияние модерна (рис. 1). Скошенный угол здания акцентирован балконами с металлическим ограждением на высоте трех-пяти этажей и аттиком полукруглой формы. Здание пятиэтажное с подвалом,

The article describes the space-planning solution of the building and the object composition of the object of cultural heritage of regional significance "Hotels Central. Modern". A historical reference is given and archival images of the household, the planning solution and the facades of the hotel are analyzed, thanks to which three main historical stages of the reconstruction of the building are identified. The emphasis is placed on the fact that the reconstruction of the facades of the building at the time of 1910-1912 can be considered the most valuable from the standpoint of architecture and urban planning. The program of adaptation of the building under consideration is given with a description of the preserved elements of decoration, interior decoration and proposals for their further restoration and use. A statement was made about the continuation of work on the development of scientific and design documentation using the developed window adaptation program.

**Keywords:** hotel, building, household, reconstruction, adaptation, facade, interior, type of flooring

выполнено из полнотелого красного кирпича на известковом растворе, с различной поэтажной отделкой фасадов.

**Литера А** – собственно гостиница (последнее наименование: отель «Азимут», в настоящее время не используется по своему прямому назначению, помещения законсервированы. Бывшие помещения гостиницы расположены на всех пяти этажах здания. 1-й этаж – оштукатурен, частично облицован глазурованной керамической плиткой (имеются значительные утраты плитки), большие окна-витрины. 2-й этаж – оштукатурен под каменный руст, окна с полуциркульным завершением. 3–4-й этажи – оштукатурены, облицованы глазурованной плиткой, в простенках между окон – орнамент из разноцветной плитки, в настоящее время покрашен в тон стен. Прямоугольные высокие окна, акцентированы тянутыми наличниками,



Рис. 1. Главный фасад литеры А со стороны ул. Фрунзе и ул. Ленинградской  
Fig. 1. The main facade of letter A from the side of st. Frunze and st. Leningrad

сандриками. 5-й этаж – надстроен в 1910-х гг., оштукатурен, окна лучковые, высота помещений значительно ниже остальных этажей. Предположительно отделка фасада была выполнена с применением формованного алебаstra.

Литера А образует замкнутый двор-колодец, который имел значение парадного двора и был связан с ул. Фрунзе сквозным проездом, проходящим далее в хозяйственный двор. Литера А обладает историко-культурной ценностью.

**Литера Б** – трехэтажный пристрой Г-образной формы к гостинице «Центральная», образующий замкнутое пространство хозяйственного двора, являющийся исторической застройкой. Здесь ранее располагались выезды. Через арку хозяйственный двор был связан с парадным двором, вокруг которого группировались помещения собственно гостиницы. Литера Б не имеет самостоятельной высокой историко-культурной ценности, но является неотъемлемой частью комплекса городской усадьбы.

Итак, *пообъектный состав памятника включает две литеры А и Б, являющиеся исторической застройкой и представляющие собой гостиницу «Центральная»* (рис. 2, 3).

Первые упоминания о домовладении и строениях датируются 1858 г., когда оно принадлежало самарскому мещанину Романову (или Ипполитову), а затем было приобретено самарским купцом 2-й гильдии А. И. Половдовым, который владел им с 1870-х до середины 1890-х гг. В этот период усадьба активно перестраивалась. Участок имел прямоугольную форму и размеры: 20 саженей в длину и 11 2/3 – в ширину. К 1898 г. на нем находились: каменный двухэтажный дом с подвалом и полукаменный дом в два этажа, по ул. Панской – деревянная нежилая служба и по южной границе участка деревянные службы, во дворе полукаменный двухэтажный дом с надворными службами [1].

С 1900 по 1910 гг. усадьба принадлежала самарскому купцу П.Ф. Гудкову. В 1905 г. угловое здание реконструировали в стиле эклектики.

В доме были открыты *коммерческие номера*. В 1906 г. в здании проведено электрическое освещение и открыта гостиница «Метрополь» [1].

В 1910-х гг. дом приобрел самарский купец В. М. Суорошников, гласный Самарской городской думы, потомственный почетный гражданин г. Самары, и подверг его переустройству: мансардный этаж был достроен до пятого этажа, парапет убран, вместо люнет на угловой башне появились окна. Архитектор (к сожалению, имя его неизвестно) создал гармоничный облик здания, соответствующий назначению гостиницы. В апреле 1911 г., когда здание стало принадлежать М. А. Суорошниковой, здесь открыли магазины, ресторан и номера для приезжающих. В 1912 г. открылась *гостиница «Националь»*. В 1919 г. здание муниципализировали [1].

Проведенные архивные исследования [2], натурные работы и сравнительный анализ фотографических изображений объекта в проекте (рис. 3, 4), в результате его реализации и поздних реконструкций, позволяет судить о том, что первоначальный облик фасадов здания значительно изменен в уровне объемно-планировочного решения пятого этажа и угловой части, утрачены балконы, ориентированные на ул. Ленинградскую и ул. Фрунзе, изменена часть проемов в уровне первого этажа.

Было выделено три исторических этапа реконструкции здания:

1) **1905–1906 гг.** Характеризуется тем, что мансардный этаж имел вид ряда слуховых окошек с полуциркульным завершением и был выполнен, вероятно, в деревянных конструкциях. Лифтовых шахт на кровле ещё не было. Венчающий карниз имел выразительный рисунок и был снабжен, скорее всего, модульонами. Мансардные окошки имели вид высоких люнет благодаря циркульному завершению, покоящемуся на колонках, фланкирующих низкий оконный арочный проем. В угловом и боковом куполах располагались люкарны, украшенные в духе барокко. В уровень купола вышли люнеты. С фаса-

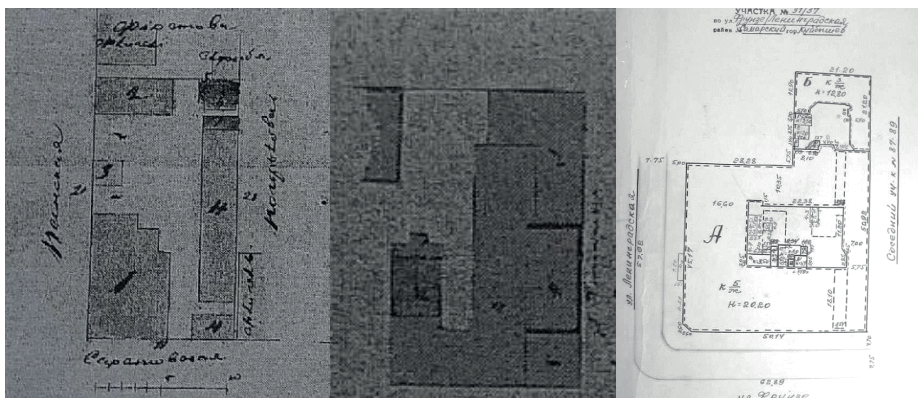


Рис. 2. Генплан домовладения. 1870-е, 1900-е, 1980-е гг.  
 Fig. 2. General Plan of Home Ownership. 1870s, 1900s, 1980s.

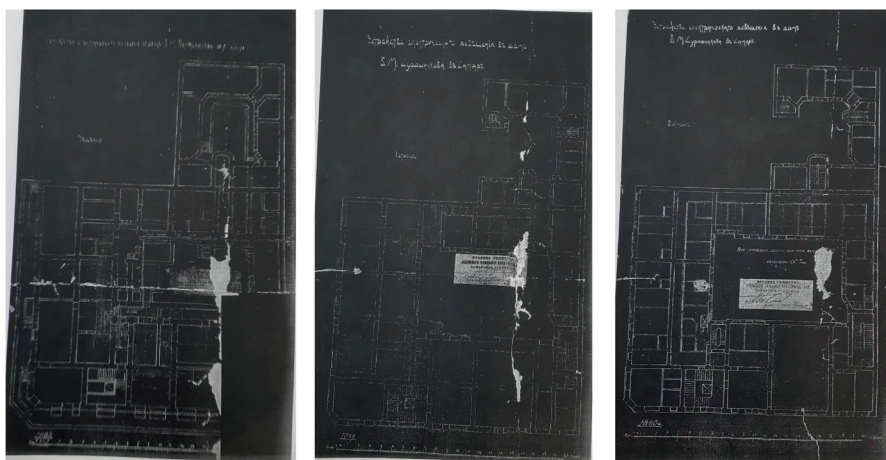


Рис. 3. Архивные чертежи литер А и Б. 1905 г.  
 Fig. 3. Archival drawings of letters A and B. 1905

дов были убраны балконы. Угловой центральный купол имел вытянутую вверх форму, в центральной части каждой из его сторон размещались витражи с близким к квадрату модулем.

2) **1910–1912 гг.** Переустройство заключалось в следующем: мансардный этаж был перестроен в камень и получил вид пятого этажа, парапет убран, вместо люнет на угловой башне появились окна. На крышу вышла лифтовая шахта. Венчающий карниз, над которым возвышались мансардные окошки, превращен в широкую фризовую ленту. Вместо люкарн в уровень углового купола вышли люнеты. На главных фасадах были демонтированы все балконы, кроме тех что находятся в скошенной угловой части здания.

3) **1915 г.** Ознаменовал себя следующими преобразованиями: убран купол угловой башни, пятый этаж был декорирован в стиле модерн и получил вид пластичного парапета здания. В этом виде здание дошло до наших дней.

Сравнительный анализ архивных фотографий 1906 – 1915 гг. (рис. 4) показал, что здание изменяло свой вид преимущественно в части пятого, мансардного, этажа и решения кровли [2, 3]. Можно считать, что скатная кровля в сочетании с парапетной стенкой в угловой части здания не позволяет рационально организовать водосток и приводит к постепенному разрушению главных фасадов объекта культурного наследия [4]. Кроме того, реконструкция 2015 г. имела достаточно утилитарный характер, благодаря этой реконструкции здание утратило купольные завершения, что существенно снизило градостроительную роль памятника.

Исследование показало, что возвращение здания к первоначальному виду нецелесообразно в связи с необходимостью демонтажа каменного пятого этажа и его замены деревянной мансардой. В связи с этим *реконструкцию фасадов здания на момент 1910-1912 гг. можно*

считать наиболее ценной с позиций архитектуры и градостроительства [5].

Здание изначально имело жилую функцию и было создано как доходный дом в 1987 г., или, как бы сейчас сказали, – многоквартирный жилой дом. Только в начале XX в. постройка была переоборудована в гостиницу. В связи с этим возврат жилой функции не только возможен, но и исторически обоснован. Возвращение функции жилого дома сопряжено с необходимостью восстановления балконов, существовавших на момент реконструкции 1905–1906 гг. Именно эти детали фасада, придающие ему пластичный и одновременно жилой вид, могут быть возвращены в рамках проведения реставрационных работ на объекте.

В целях приспособления здания под жилую функцию, под руководством авторов статьи был разработан архитектурный эскиз (рис. 5), по которому предполагается вернуть главным фасадам балконы, которые существовали в 1905–1906 гг. Купольное завершение здания решено воссоздать на момент 1910–1912 гг., когда ранее существовавшая деревянная мансарда была заменена полноценным этажом в капитальных стенах.

Кроме того, предполагается вернуть зданию его некогда существовавший живописный силуэт с тремя куполами: угловым восьмигранным ребристым полусферическим куполом с вазоном и тремя люнетами над высокими арочными окнами и декоративным шахмат-

ным рисунком покрытия; двумя лотковыми куполами над боковыми крыльями здания с люкарной по длинной стороне, двумя шпильями и верхней декоративной решеткой каждый.

Лотковые купола в духе ренессансных традиций выделяли центральные ризалиты каждого из главных фасадов здания – с ул. Ленинградской и с ул. Фрунзе.

Простые и утилитарные фасады здания со стороны двора будут приспособлены к жилой функции и снабжены балконами.

Пространственно-планировочная структура интерьеров предполагает сохранение местоположения капитальных стен и опор. Необходимо также сохранить двухсветный объем зала ресторана в уровне двух-трех этажей.

Конструктивные элементы, которые требуют обязательного сохранения: несущие и ограждающие стеновые конструкции из полнотелого красного кирпича на известковом растворе; своды Монье [6], сохранившиеся над помещениями № 2,3,4,21,36 в подвале здания (рис. 6). Наличие сводов Монье над остальными помещениями подвальной части объекта требует уточнения в ходе выполнения вскрышных работ.

В здании имеется четыре лестницы. Две лестницы – с кованым ограждением в духе модерна (парадная и главная, служившая ранее для входа в ресторан), одна – с витыми коваными балясинами в духе эклектики, вторая – трехмаршевая утилитарная лестница. Из четырех сохранившихся лестниц только три представ-



Рис. 4. Архивные фотографии. 1906–1915 гг.  
Fig. 4. Archival photos. 1906–1915.

ляют ценность и могут быть использованы в дальнейшем (см. рис. 6):

- **центральная (парадная) трехмаршевая лестница** с покрытием площадок метлахской плиткой с цветочным орнаментом в духе модерна (предположительно изготовленная немецкими мастерами) и кованая металлическая решетка ограждения лестницы с рисунком в виде регулярной сетки и крупным накладным растительным декором из полосы, материал перил – дерево;

- **главная двухмаршевая лестница ресторана** с покрытием площадок метлахской плиткой, с кованым ограждением, в котором прослеживается солярная символика трелучия, материал перил – дерево;

- **служебная двухмаршевая лестница** с кованым ограждением в виде отдельных витых балясин из полосы, материал перил – дерево.

Кроме того, в здании сохранилось три приямка с наружными лестницами, ведущими в подвальную часть здания: два – со стороны ул. Ленинградской и один – со стороны ул. Фрунзе.

В интерьерах ценных элементов сохранилось немного, наибольшую ценность представляют фрагментарно уложенные паркет и метлахская плитка. Также ценность представляет декоративное оформление бывшего зала ресторана, арочные проемы которого во втором уровне заложены, а по периметру выполнена металлическая балка, которая должна была поддерживать антресолю. Идея с антресолю



Рис. 5. Архитектурный эскиз реставрации фасадов рассматриваемого объекта  
Fig. 5. Architectural sketch of the restoration of the facades of the object in question



Рис. 6. План подвала и первого этажа с обозначением предмета охраны: фасадов, несущих конструкций стен, лестниц и сводов Монье  
Fig. 6. The plan of the basement and the first floor with the designation of the subject of protection: facades, load-bearing structures of walls, stairs and arches of Monier

не была реализована ввиду нарушения ею конструктивной целостности здания. К архитектурно-художественному оформлению интерьеров можно отнести: деревянные касетированные потолки с розетками, пилястры и висячие лопатки, эллиптические арки с лепным растительным декором в бывшем зале ресторана; октаграмму (восьмиугольник) на потолке вестибюля; тянутые потолочные карнизы в вестибюле; первоначальные материал, цвет и декор лифтовых перегородок центрального лифта со стеклянными вставками; первоначальный рисунок лифтовой перегородки с заполнением матированным стеклом с растительным узором в стиле модерн (образец сохранился на главном лестничном марше в уровне пятого этажа (рис. 7).

Касетированные потолки ресторана хорошо сохранились и могут быть восстановлены (рис. 8). Остальные декоративные элементы ресторана также могут быть восстановлены (пилястры, фриз, декоративные балкончики). Однако существовавшие в уровне второго этажа четыре сквозные арки заложены и их раскрытие может нарушить целостность конструкции. Рекомендуется их оставить в виде ниш.

Полы в части помещений общего пользования и части номеров гостиницы отделаны темным дубовым паркетом с явно выраженной грубой фактурой. Первоначальный рисунок отделки полов фактурным дубовым паркетом имеет несколько типов (рис. 9):

- тип 1 – «простые квадраты», выложенные под углом  $45^\circ$  относительно друг друга и плоскости стен, планки, число планок внутри квадрата 2-3, ширина планок различается;

- тип 2 – «простые ромбы», представляющие собой сочетание ромбовидных и трапеци-

видных планок различной ширины, составляющих вместе узор в виде шестиконечной звезды;

- тип 3 – «простая елочка», планки паркета укладываются под углом  $45^\circ$  друг к другу, образуют зигзаг и имеют близкую ширину;

- тип 4 – «сложные ромбы», складывающиеся в плетеный орнамент из ромбовидных и прямоугольных планок различной ширины, имеющий стереометрический эффект;

- тип 5 – «сложная елочка», где широкие, часто не разделенные планки образуют переплетение;

- тип 6 – «сложные квадраты», представляющие собой паркет, уложенный под  $45^\circ$  относительно плоскости стены, квадраты собраны из одной-трех планок. Ограничивающие квадрат планки уложены под углом  $90^\circ$  относительно стены;

- тип 7 – «остроконечные ромбы», планки разной ширины, составляющие вместе сильно остроконечный ромб, уложены в разных направлениях относительно друг друга.

В разных помещениях рисунок паркета различается.

В рисунке и цвете метлахской плитки можно выделить следующие типы:

- тип 1 – квадратная плитка с контрастным цветочным орнаментом в духе модерна;

- тип 2 – сочетание крупного светлого шестигранника и темных малых квадратов;

- тип 3 – сочетание одинаковых по размеру темных и светлых шестигранников с меандровой каймой;

- тип 4 – сочетание темных и светлых шестигранников с мелкими терракотовыми квадратами и меандровой каймой или геометрическим рисунком;

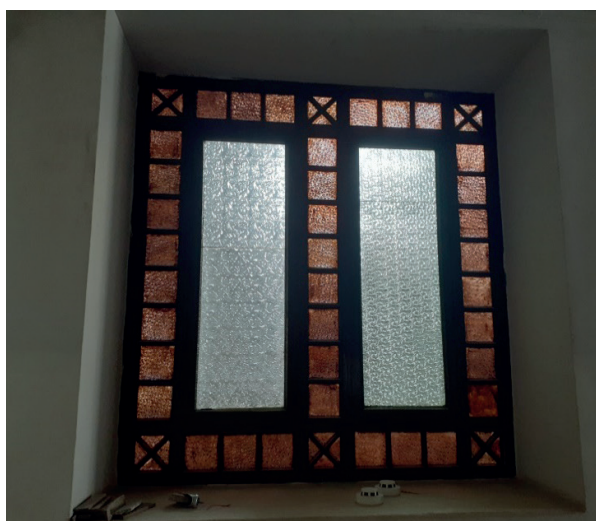
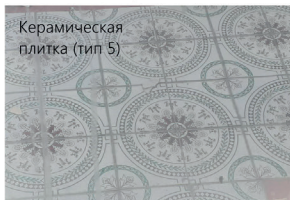
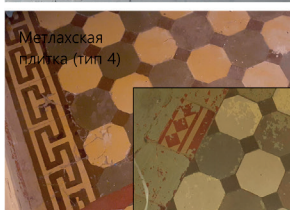
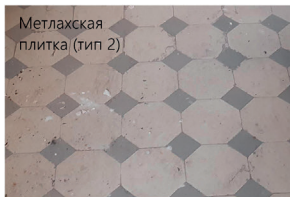


Рис. 7. Витраж между лестницей и коридором; фрагмент первоначальной лифтовой перегородки  
Fig. 7. Stained glass window between staircase and corridor; fragment of the original elevator partition



Рис. 8. Лепной декор стен и потолков помещения ресторана  
Fig. 8. Stucco decoration of the walls and ceilings of the restaurant room

Покрытия полов плиткой



Покрытия полов паркетом



Рис. 9. Типы напольных покрытий  
Fig. 9. Types of flooring

▪ тип 5 – цветочный орнамент в классическом стиле.

Самым сложным и интересным рисунком является тип 4 с ромбами, образующими перспективный рисунок, напоминающий параллелепипеды.

Паркетные дощечки имеют разную форму, выполнены «по месту», и при снятии паркета требуется его обязательная маркировка.

В интерьерах сохранились отдельные элементы отделки, которые можно отнести к монументальному искусству, а именно – стеклянные заполнения декоративных регулярных витражей в проеме между центральной лестницей и коридором с заполнением цветным шероховатым стеклом (см. рис. 7). Витражи выполнены в общем контексте с декоративным оформлением лицевой поверхности лифтовой шахты. Конструкция витража рациональна по своему рисунку и сделана из темного дерева. Заполнение витража представляет собой цветное контрастное шероховатое стекло, в некоторых случаях с абстрактным рисунком. Стекло было толстым и имело огранку (фацет) для преломления света, создавая в интерьере мягкое освещение.

В номерах и коридорах гостиницы единственным элементом интерьера являются элементарные падуго – выкружки (вогнутая поверхность в четверть окружности), образующие плавный переход от вертикальной плоскости стены к горизонтальной плоскости потолка. Падуго утилитарны и лепного декора не имеют.

Из ценного инженерно-технического оборудования было выявлено следующее: металлические вентрешетки с декоративным рисунком в паркетных полах; местоположение и тип устройства центральной лифтовой шахты; тип деревянной конструкции лифтовой коробки с заполнением проемов матированным стеклом с цветочным узором.

Лифт гостиницы «Националь» был первой в Самарской губернии электрической подъемной машиной. Лифт братьев Отис (США) [7] был установлен в центральной части парадной лестницы, его портал был декоративно украшен. Кабина останавливалась на каждом этаже и имела ручное управление по требованию. Вторую скоростную подъемную машину планировалось установить на лестнице ресторана с остановками на первом и четвертом этажах. Однако этим планам не удалось сбыться. Сохранилась только лифтовая с порталом в уровне 5-го этажа.

Вентиляционные решетки предположительно могли использоваться для вентиляции в летнее время и для воздушного отопления в зимнее время по технологии русской пиро-статика Н. Львова. Известно, что каналы ото-

пления были расположены в междуэтажных перекрытиях здания. В подвале была сложена подовая печь для парового отопления и установлена насосная тепловая машина «Stirling» [5], которая использовалась для подачи горячей и холодной воды.

В интерьере гостиницы имеется несколько старинных зеркал (в фойе; перед лифтовой шахтой навесное зеркало советского периода; напольное зеркало ручной работы дореволюционного периода). Первое из них может быть сохранено на месте, а второе зеркало не привязано к месту, находится в настоящее время в коридоре и может быть передано в музей или размещено в помещениях общего пользования.

В интерьерах литеры А ряд предметов быта, которые могут считаться аутентичными, являются частью обстановочного комплекса объекта и подлежат сохранению: стационарное зеркало советского периода в вестибюле; переносное зеркало периода эклектики и модерна в деревянной оправе в коридоре; рояль с фигурными ножками; многорожковая люстра в фойе (предположительно советского периода).

Планируется сохранение исторических покрытий пола – темного дубового паркета семи типов и метлахской плитки пяти типов. Все эти исторические покрытия будут размещены на этажах в помещениях общего пользования (коридоры, световые карманы, лифтовые холлы), а также на балконах и в помещениях общественного назначения подвального и первого этажа.

Далее на основании выполненных предварительных комплексных научных исследований будет разработан *Эскизный проект (Проект) реставрации и приспособления объекта культурного наследия* (памятника истории и культуры) регионального значения «Гостиница "Центральная". Модерн», в соответствии с заданием на проведение работ по сохранению, где будут учтены все выявленные первоначальные декоративные элементы отделки здания и разработанная программа приспособления исследуемого объекта.

## БИБЛИОГРАФИЧЕСКИЙ СПИСОК

1. Документы Центрального государственного архива Самарской области ЦГАСО:
  - Ф 153, оп.1, д. 702, с.214; д. 1030, с.8, 114,131, 201; д. 758; оп. 38, д. 708, с.9,10, д. 717, с.5; д. 1028, с.29,57; д. 739, с.180, д.634, с. 82; оп.1, д. 694, с. 47; оп. 38, д. 342, с. 158; оп. 1, д. 746, с.68, д. 931, с. 27; оп. 12, д. 1209, д. 5756, д.1837, д.1749, д.4578; оп.38, д.344, с.34, д. 708, с. 9,10; д. 717, с. 5; д. 634, с. 82, д. 634, 1897 г., д. 708, 1901 г.
  - Адрес-календарь Самарской губернии на 1907 г.; 1925 г.
  - Адрес-календарь Самарской губернии, на 1907 г.



- Вся Самара на 1925 г.
- Вся Самара. Адресная книга, 1900 г.
- 2. УГООКН Самарской области <https://cultnaslediesamregion.ru/index/achitecture/samara/samarski-rajon/544-г/> (дата обращения: 20.05.2023).
- 3. История улиц в фотографиях [Электронный ресурс]. URL: [http://oldsamara.samgtu.ru/part\\_2/page\\_14/html/sf-1958-09.html](http://oldsamara.samgtu.ru/part_2/page_14/html/sf-1958-09.html) (дата обращения: 18.03.2023).
- 4. Алабин П.В. Двадцатипятилетие Самары как губернского города: (Историко-статистический очерк). Самара: Издание Самарского статистического комитета, 1877. 744 с.
- 5. Подьяпольский С.С., Бессонов Г.Б., Беляев Л.А., Постников Т.М. Реставрация памятников архитектуры. М.: Стройиздат, 1988. 264 с.
- 6. Вавилонская Т.В., Райхель Ю.Л. Новый подход к комплексной реконструкции исторических кварталов // Градостроительство и архитектура. 2020. Т. 10, № 4 (41). С. 91–99. DOI:10.17673/Vestnik.2020.04.12.
- 7. Бекова А.В., Иванова Л.И., Литвинов Д.В. Сравнительный анализ модерна в архитектуре Москвы, Самары и Саратова // Традиции и инновации в строительстве и архитектуре. Градостроительство: сб. статей. Самара, 2018. С. 344–350.
- Address-calendar of Samara province, for 1907
- The whole of Samara for 1925 - All of Samara. Address book, 1900
- 2. UGOOCN of the Samara region. Available at: <https://cultnaslediesamregion.ru/index/achitecture/samara/samarski-rajon/544-г/> (accessed 20 May 2023).
- 3. *The history of streets in photographs*. Available at: [http://oldsamara.samgtu.ru/part\\_2/page\\_14/html/sf-1958-09.html](http://oldsamara.samgtu.ru/part_2/page_14/html/sf-1958-09.html) (accessed 18 March 2023).
- 4. Alabin P.V. *Dvadcatipjatiletie Samary kak gubernskogo goroda: (Istoriko-statisticheskij ocherk)* [The twenty-fifth anniversary of Samara as a provincial city: (Historical and statistical essay)]. Samara, Publication of the Samara Statistical Committee, 1877. 744 p.
- 5. Podyapolsky S.S., Bessonov G.B., Belyaev L.A., Postnikov T.M. *Restavracija pamjatnikov arhitektury* [Restoration of architectural monuments]. Moscow, Stroyizdat, 1988. 264 p.
- 6. A new approach to the complex reconstruction of historical quarters. *Gradostroitel'stvo i arhitektura* [Urban planning and architecture], 2020, vol. 10, no. 4 (41), pp. 91–99. (in Russian) DOI:10.17673/Vestnik.2020.04.12
- 7. Bekova A.V., Ivanova L.I., Litvinov D.V. Comparative analysis of Art Nouveau in the architecture of Moscow, Samara and Saratov. *Tradicii i innovacii v stroitel'stve i arhitekture. Gradostroitel'stvo: sb. statej* [Traditions and innovations in construction and architecture. Urban planning: collection of articles]. Samara, 2018, pp. 344–350. (In Russian).

## REFERENCES

1. Documents of the Central State Archive of the Samara region TSGASO:
  - F 153, op.1, d. 702, p.214; d. 1030, p.8, 114,131, 201; d. 758; op. 38, d. 708, p.9,10, d. 717, p.5; d. 1028, p.29,57; d. 739, p.180, d.634, p. 82; op.1, d. 694, p. 47; op. 38, d. 342, p. 158; on. 1, d. 746, p. 68, d. 931, p. 27; op. 12, d. 1209, d. 5756, d. 1837, d. 1749, d.4578; op.38, d.344, p.34, d. 708, p. 9.10; d. 717, p. 5; d. 634, p. 82, d. 634, 1897, d. 708, 1901 - Address-calendar of Samara Province for 1907; 1925

Об авторах:

### **ВАВИЛОНСКАЯ Татьяна Владимировна**

доктор архитектуры, доцент, заведующая кафедрой реконструкции и реставрации архитектурного наследия Самарский государственный технический университет 443100, Россия, г. Самара, ул. Молодогвардейская, 244 E-mail: baranova1968@mail.ru

### **КАРАСЕВ Федор Вадимович**

старший преподаватель кафедры реконструкции и реставрации архитектурного наследия Самарский государственный технический университет 443100, Россия, г. Самара, ул. Молодогвардейская, 244 E-mail: fedor\_karasev@mail.ru

### **VAVILONSKAYA Tatiana V.**

Doctor of Architecture, Associate Professor, Head of the Reconstruction and Restoration of Architectural Heritage Chair Samara State Technical University 443100, Russia, Samara, Molodogvardeyskaya str., 244 E-mail: baranova1968@mail.ru

### **KARASEV Fedor V.**

Senior Lecturer of the Reconstruction and Restoration of Architectural Heritage Chair Samara State Technical University 443100, Russia, Samara, Molodogvardeyskaya str., 244 E-mail: fedor\_karasev@mail.ru

Для цитирования: Вавилонская Т.В., Карасев Ф.В. Приспособление объекта культурного наследия регионального значения «Гостиница "Центральная". Модерн» для современного использования // Градостроительство и архитектура. 2024. Т. 14, № 1. С. 106–114. DOI: 10.17673/Vestnik.2024.01.12.

For citation: Vavilonskaya T.V., Karasev F.V. Adaptation of a Cultural Heritage Object of Regional Importance «Central Hotel». «Modern» for Modern Use. *Gradostroitel'stvo i arhitektura* [Urban Construction and Architecture], 2024, vol. 14, no. 1, pp. 106–114. (in Russian) DOI: 10.17673/Vestnik.2024.01.12.