

В. А. САМОГОРОВ

ПРОЕЗД МАСЛЕННИКОВА – РЕАЛИЗАЦИЯ МЕЧТЫ О СОЦИАЛИСТИЧЕСКОМ КУЙБЫШЕВЕ

MASLENNIKOVA DRIVEWAY AS THE DREAM
OF SOCIALIST KUIBYSHEV REALIZATION

Рассматривается застройка проезда Масленникова, который стал первой улицей города Куйбышева (Самары), построенной в соответствии с представлениями об образе нового социалистического города. Территориально эта улица находилась за пределами исторически сложившегося города, в так называемой «срединной» зоне, что позволило реализовать идею ее архитектурной организации на принципах построения архитектурного ансамбля. Застройка представлена 4-5-этажными жилыми зданиями, построенными под один карниз и запроектированными в едином стиле советской классики. Это была ведомственная застройка, принадлежавшая двум крупным предприятиям – заводу № 42 (ЗиМ) и 4 ГПЗ. Архитектурно-градостроительное решение улицы и проекты отдельных кварталов и зданий разрабатывались куйбышевским Горпроектом, ленинградским Горстройпроектом и филиалом Гипроавиапрома.

Ключевые слова: социалистический город, проезд Масленникова, архитектурный ансамбль, советская классика, укрупненный жилой квартал

Введение. Проезд Масленникова стал первой улицей города Куйбышева, построенной в соответствии с представлениями об образе нового социалистического города. Территориально эта улица располагалась за пределами исторически сложившегося Старого города, в так называемой «срединной» зоне, что позволило реализовать идею ее архитектурной организации на принципах построения архитектурного ансамбля. Застройка улицы представлена в основном 4–5-этажными жилыми зданиями, построенными под один карниз и запроектированными в едином стиле советской классики. Это была ведомственная застройка, принадлежавшая двум крупным предприятиям – заводу № 42 (ЗиМ) и 4 ГПЗ. Архитектурно-градостроительное решение улицы и проекты отдельных кварталов и зданий разрабатывались куйбышевским Горпроектом, ленинградским Горстройпроектом и филиалом Гипроавиапрома.

Объект исследования – проезд Масленникова (в настоящее время проспект Масленникова), первая магистраль города Куйбышева

The development of Maslennikova Driveway is considered, which became the first street in the city of Kuibyshev (Samara), built in accordance with the ideas about the image of a new socialist city. Geographically, this street was located outside the historically formed city, in the so-called “middle” zone, which made it possible to implement the idea of its architectural organization on the principles of building an architectural ensemble. The development is represented by 4-5-storey residential buildings built under one cornice and designed in the same style of the Soviet classics. It was a departmental development that belonged to two large enterprises – plant number 42 (ZiM) and 4 GPPs. The architectural and urban planning solution of the street and the projects of individual quarters and buildings were developed by the Kuibyshev Gorproekt, the Leningrad Gorstroyproekt and the Giproaviaprom branch.

Keywords: socialist city, Maslennikova driveway, architectural ensemble, Soviet classics, enlarged residential quarter

(Самары), сформированная комплексно в соответствии с представлениями государства о социалистическом городе.

Предмет исследования – особенности градостроительной и архитектурной организации проезда Масленникова.

Границы исследования: территориальные – проезд Масленникова; временные – 1940-1950-е гг.

Методика исследования – поиск архивных материалов, натурное обследование, графическое моделирование и восстановление архитектурных проекций (планов, разрезов, фасадов), сравнительный анализ, проведение историко-генетического и архитектурно-градостроительного анализа.

Теоретическая база исследования:

1) общетеоретические вопросы исследования архитектуры 1940-1950-х гг. (М. Астафьева-Другач, Х. Боденшатц, Ю.П. Волчок, Ю.Л. Косенкова, М.Г. Меерович, М.С. Нашокина, И.В. Невзгодин, О.В. Орельская, К. Пост, Ю.В. Ранинский, Н.С. Сапрыкина, А.С. Щенков и др.);

2) вопросы исследования архитектурно-градостроительного формирования Самары (Е.А. Ахмедова, Н.И. Басс, Т.В. Вавилонская, Т.В. Каракова, В.Г. Каркарьян, А.К. Синельник, Е.А. Сысоева и др.);

3) краеведческие аспекты исследования (А.Р. Арутюнов, Э.Л. Дубман, В.В. Ерофеев, Е.Ф. Гурьянов, А.Н. Завальный, П.С. Кабытов, А.И. Репинецкий, С.В. Смирнов, Л.В. Храмов, А.Г. Удинцев и др.).

Однако полного системного исследования процесса архитектурно-градостроительного анализа проезда Масленникова города Куйбышева (Самары) периода 1940-1950-х гг. не проведено.

Основная часть. Застройка проезда Масленникова и превращение его в городскую магистраль стали продолжением развития рабочего поселка ЗиМа в границах улиц Ново-Садовой, Панова, Лукачева и Часовой. До войны здесь были построены жилые дома для рабочих завода, Дворец культуры, школы, детские сады, общежития, предприятия питания (в том числе – Фабрика-кухня архитектора Е.Н. Максимовой), спортивные сооружения. Пассажиропотоки влияли на трассировку маршрутов городского транспорта – трамвайные и автобусные остановки располагались напротив проходных завода, кольцо троллейбусной линии находилось на пересечении проспекта Масленникова и улицы Ново-Садовой. В 1950-е гг. фронт улицы, выходящий на Ново-Садовую, был реконструирован – изменены фасады зданий 1930-х гг. постройки, между существующими домами сделаны вставки в стиле советской классики.

Застройка проезда Масленникова началась еще в 1932 г. со строительства здания Фабрики-кухни завода им. Масленникова. Эта улица стала первой магистралью, получившей в 1950-е архитектурное оформление. Газета «Волжская коммуна» в 1955 г. писала про проезд Масленникова: «Ровная широкая магистраль ведет от

Ново-Садовой улицы к Семейкинскому шоссе. Вдаль уходят столбы троллейбусной линии, по бокам высятся новые многоэтажные дома. Это – проезд имени Масленникова. Еще недавно он считался окраиной. В последнее время он начал усиленно застраиваться жилыми домами. В прошлом году здесь сдано несколько четырехэтажных домов, в этом – пятиэтажный. В нижних этажах зданий открыты библиотека, продовольственные магазины, книжный магазин, парикмахерская. Строительство продолжается. ...Ближе к Семейкинскому шоссе идет отделка многоквартирного дома, а на противоположной стороне на днях экскаватор начал рыть фундамент еще для одного здания. Вечером широкая улица заливается электрическими огнями. Возле одного из новых зданий – общежития завода – многолюдно. Играет гармонь, танцуют пары» [1].

Основной архитектурно-планировочной организации проезда Масленникова стали 8 кварталов, которые своим периметром сформировали его застройку. Фронт уличных кварталов организован симметрично, по оси симметрии размещаются общественные здания – школа № 144, здание Института управленческих технологий и аграрного рынка (ИУТАР) и жилые здания. Пять перекрестков, зеленые курдонеры перед общественными и жилыми зданиями, стадион «Волга» образуют «пульсирующую» структуру пространственного коридора улицы, создавая необходимое композиционное разнообразие. Начинается улица зданием Фабрики-кухни, которая своими активными объемными формами акцентирует перекресток со стороны улицы Ново-Садовой, 5-этажная жилая застройка оформляет въезд на проезд Масленникова со стороны Московского шоссе (бывшего Семейкинское шоссе). Единая стилистика и композиционная структура застройки стали основой архитектурного ансамбля, сложившегося в 1940-1950-е гг. (рис. 1–6).

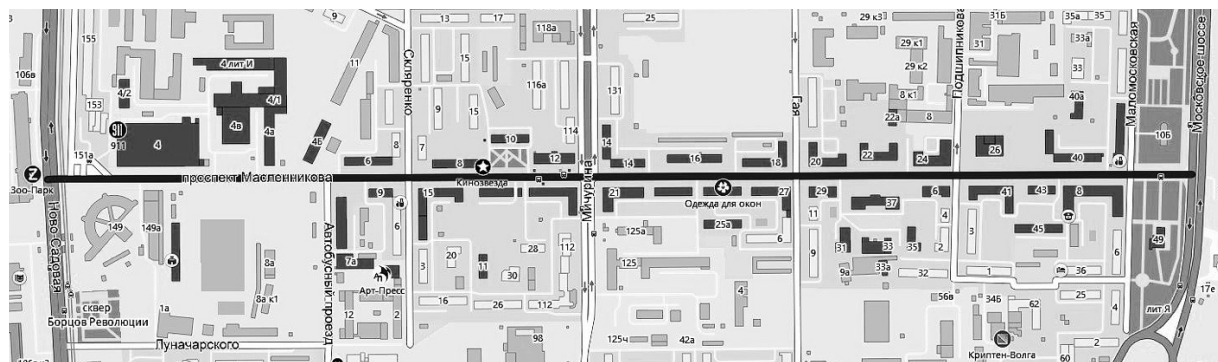


Рис. 1. Застройка проезда Масленникова 1940-1950-х гг.

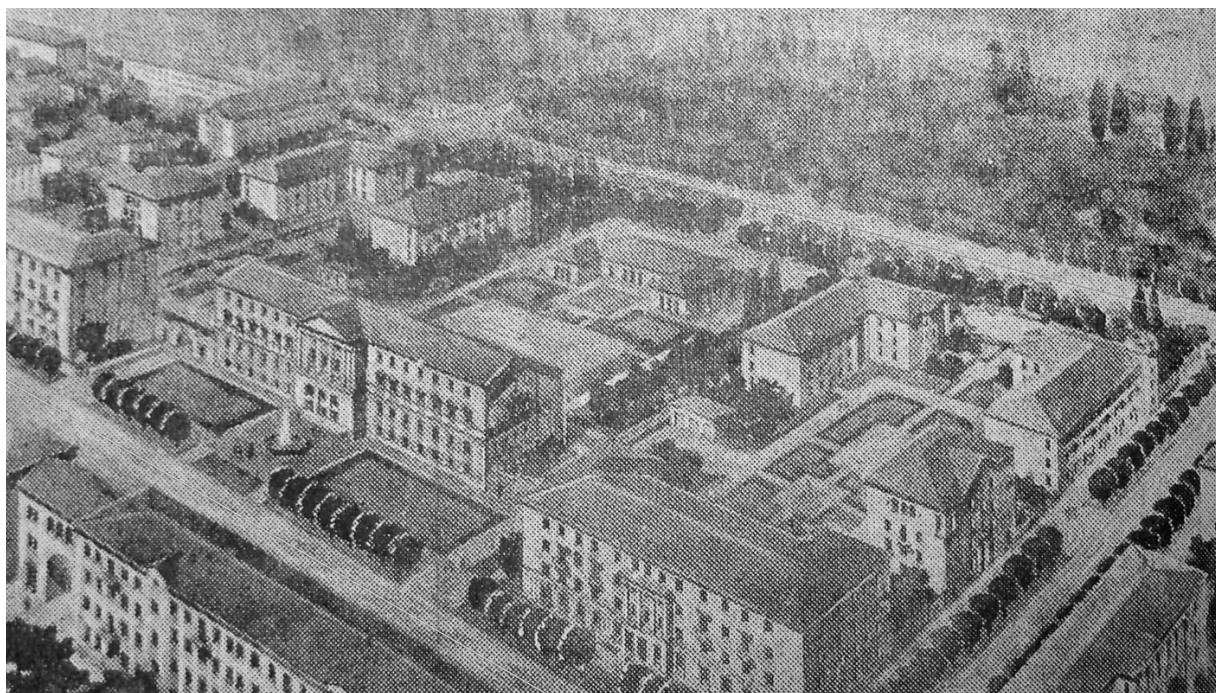


Рис. 2. Проект квартала комплексной застройки 1940-1950-х гг. в границах проезда Масленникова и улиц Подшипниковой и Гая [2]

Архитектурное оформление Фабрики-кухни, ул. Ново-Садовая, 149, архитектор И.Г. Салоникиди, 1944. Задача, которая ставилась перед архитектором, заключалась в уменьшении теплотерь здания и придании конструктивистскому объекту 1930-х годов классического облика, соответствовавшего задачам нового времени. В ходе реконструкции фасадов были заложены кирпичом остекленные объемы лестниц, уменьшены размеры витражных проемов в наружных стенах здания, заложен центральный остекленный вход и организованы входы непосредственно в лестничные клетки. Здание получило «классическое» оформление – горизонтальные тяги, карниз, руст на первом этаже. Соответственно в классическом стиле были оформлены интерьеры.

Жилой дом по пр. Масленникова, 15, 1945–1948, главными фасадами выходит на угол пр. Масленникова и ул. Складенко. Четырехэтажное здание располагается в структуре жилого квартала № 359. Внешний архитектурный облик жилого дома решен в стиле советской классики. Первые два этажа выявлены рустом и отделены от верхней части здания междуэтажным карнизом. Окна первого этажа завершаются витражами с арочными очертаниями. На 2, 3 и 4-м этажах запроектированы балконы, поддерживаемые декоративными кронштейнами. Угловая часть здания «срезана» под 45 градусов.

Профилированный карниз с зубцами завершает здание.

В соседнем квартале построено *общежитие завода им. Масленникова на углу улиц Складенко, 14 и Панова, архитектор М.Г. Мошкова, 1950.* Здание имеет четыре этажа и оформляет острый угол улиц Складенко и Панова. Угловой фасад симметричен и завершается декоративным фронтоном. Лоджии с балюстрадами фиксируют ось симметрии и завершаются арочным окном четвертого этажа. По ул. Панова здание пристроено к 2-3-этажному жилому дому, построенному ранее. По улице Складенко протяженный фасад завершается ризалитом с фронтоном. Окна четвертого этажа решены арочными.

Жилой дом 4 ГПЗ, пр. Масленникова, 23, Гипроавиапром, архитектор Н.Б. Кузнецов, 1952–1954. На основании решения Куйбышевского горисполкома от 29 марта 1951 года № 301 Государственному подшипниковому заводу № 4 был отведен земельный участок под жилищное и культурно-бытовое строительство в квартале № 361 Сталинского района г. Куйбышева (в настоящее время – Октябрьский район г. Самара). Проект, утвержденный приказом № 4615-Г Минавтотракторпрома от 23 сентября 1952 г., был выполнен институтом Гипроавиапром. Проектное задание разработано Куйбышевским проектным институтом «Горпроект». Распоряжением Куйбышевского горисполкома от



Рис. 3. Застройка проезда Масленникова, фото 1950-х гг.

22 октября 1954 года № 468-р был утвержден акт приемочной комиссии о сдаче в эксплуатацию жилого дома на 27 квартир с библиотекой и детскими яслями по пр. Масленникова. Четырехэтажное кирпичное здание состоит из трех секций. Построено на ленточном фундаменте из бутового камня, имеет железную кровлю и деревянные перекрытия. Запроектированы все виды инженерно-коммуникационных сетей: центральное отопление, водопровод, электроосвещение, канализация, газификация [3, 4].

Жилые дома, пр. Масленникова, 20, 24, архитекторы А.А. Каневский, М.Г. Мошкова, 1953–1955. На основании решения Куйбышевского горисполкома от 19 апреля 1951 года № 395 квартирно-эксплуатационному управлению ПриВО был отведен в бессрочное пользование земельный участок площадью 4 га в квартале № 376 Сталинского района г. Куйбышева по проезду Масленникова (в настоящее время – Октябрьский район г. Самары) для капитального строительства. В квартале, ограниченном пр. Масленникова, улицами Ботанической (ныне – Гая), Подшипниковой, Мопровской (ныне – Николая Панова), предполагалось построить два угловых дома с повторениями (дома № 20 и № 24). За основу был принят проект, разработанный проектной конторой горотдела по делам архитектуры. Этот проект был осуществлен ранее на пересечении улиц Молодогвардейской и Л. Толстого. Распоряже-

нием Куйбышевского горисполкома от 22 июля 1955 года № 364-р был утвержден акт приемочной комиссии о сдаче в эксплуатацию жилой части дома (строительный № 3/86) на 41 квартиру и спецподвала по пр. Масленникова и ул. Ботанической в квартале № 376 Сталинского района (в настоящее время – жилой дом № 20). Проект, утвержденный начальником строительства и расквартирования войск МО СССР 18 июня 1953 года, был выполнен институтом 347 Военпроект. Проектное задание рассмотрено на заседании архитектурной комиссии при начальнике отдела по делам архитектуры исполкома Куйбышевского городского Совета депутатов трудящихся 4 марта 1953 года. Экспертом, архитектором С.К. Ефремовым, были внесены следующие предложения: «...на главном фасаде – под угловым эркером запроектированы кронштейны, а под другими, такими же по форме эркерами их нет – желательно уравновесить одинаковые эркеры в деталях». Сооружение здания было начато 18 мая 1953 года и полностью завершено в июле 1955 года. Здание 4-этажное, кирпичное, состоит из четырех секций. Оба здания имеют все виды инженерно-коммуникационных сетей: центральное отопление, водопровод, электроосвещение, канализацию, газоснабжение [5–7].

Жилой городок 4 ГПЗ в границах улиц Масленникова, Мичурина, Подшипниковой и Луначарского, 1952–1956. На основании решения



Рис. 4. Жилой дом, ул. Масленникова, 20,
архитекторы А.Л. Каневский, М.Г. Мошкова, 1953-1955 (авторское фото)

Куйбышевского горисполкома от 29 марта 1951 года № 301 4 Государственному подшипниковому заводу (4 ГПЗ) были отведены земельные участки в кварталах № 361,362,363,377 и 378 (без участков, застроенных Военведом и заводом им. Масленникова) Сталинского района г. Куйбышева под постройку жилого городка первой очереди. К моменту проектирования в квартале № 361 по ул. Луначарского в 1940-е годы уже были построены двухэтажные дома.

Квартал № 362 в границах улиц Масленникова, Гая и Подшипниковой проектировался как единый архитектурно-градостроительный комплекс, включающий жилые дома, школы, детские сады, предприятия и учреждения социально-бытового и культурного обслуживания. Проект выполнялся ленинградским институтом Горстройпроект. О застройке этого квартала и проезда Масленникова в местной прессе сохранилась такая информация: «В 1956 году закончится строительство четырехэтажного жилого дома литер «А» в 361 квартале и благоустройство всего квартала. С окончанием строительства домов № 6 и 8, а также здания машиностроительного техникума завершится благоустройство 362 квартала. ...Планом застройки этого района предусмотрено также строительство жилых домов в кварталах 363 и 377 по обеим сторонам проезда имени Масленникова с выходом на Ново-Семейкинское шоссе. Здесь в двух угловых домах на 91 квартиру каждый разместятся столовая на 100 мест,

отделение почты и телеграфа, ателье трикотажных изделий, сберкасса и промтоварный магазин. В 1956 году намечается постройка в 363 квартале четырехэтажного жилого дома на 60 квартир и продовольственного магазина. С окончанием этого строительства завершится застройка проезда имени Масленникова с выходом на Ново-Семейкинское шоссе и этот район превратится в одно из красивейших мест города» [2].

Жилой дом, ул. Подшипниковая, 2, ленинградский институт Горстройпроект, архитектор Козлов, 1952–1954. Распоряжением Куйбышевского горисполкома от 23 июля 1954 года № 313-р был утвержден акт приемочной комиссии о сдаче в эксплуатацию жилого дома (строительный номер – 12) на 19 квартир с магазином по ул. Подшипниковой в квартале № 362 Сталинского района г. Куйбышева (в настоящее время – ул. Подшипниковая, 2). Проект, утвержденный приказом № 3860 Минавтотракторпрома ГУКС от 29 октября 1951 года, был выполнен институтом Ленгорпроект (инв. № 3454). Строительство велось 4 ГПЗ. Сооружение здания было начато в 1952 году и завершилось в июле 1954 года. Здание 3-этажное, кирпичное, состоит из двух секций. Имеет все виды инженерно-коммунальных сетей [4, 8].

Жилой дом, ул. Подшипниковая, 4, ленинградский институт Горстройпроект, архитекторы Козлов, Вильсон, 1952–1954. Жилой дом № 4 секционного типа на 12 квартир по ул. Подшип-



Рис. 5. Жилой дом, ул. Масленникова, 21, 1950-е (авторское фото)

никовой в квартале № 362 проектировался как часть крупного градостроительного ансамбля в границах пр. Масленникова и улиц Гая и Подшипниковой. Типовой проект был утвержден 29 октября 1951 года. Строительство здания начато в июне 1952 года и завершилось в декабре 1954 года. Ввод в эксплуатацию – акт приемочной комиссии о сдаче в эксплуатацию жилого дома на 12 квартир по ул. Подшипниковой от 4 марта 1954 года № 165. Четырехэтажное кирпичное здание состоит из одной секции. Имеет все виды инженерно-коммунальных сетей. Архитектура здания решена в стиле советской классики. Главный фасад здания имеет симметричную композицию. Центральная ось здания подчеркнута расположенным в уровне первого этажа парадным входом и декоративным порталом. Плоскость фасада завершена треугольным фронтоном с лепным декором. Окна третьего этажа декорированы прямыми профилированными сандриками. В угловой части первого этажа размещаются ниши с арочными очертаниями. На четвертом этаже углы здания акцентированы лоджиями. На боковых фасадах в простенках расположены круглые медальоны, в центре, на третьем этаже, запроектирован балкон [4, 8].

Квартал № 361 также проектировался комплексно. Жилой дом, пр. Масленникова, 35, ленинградский институт Горстройпроект, проект повторного применения, архитектор Яковлев, 1953–1955. Проект утвержден отделом по делам

архитектуры города Куйбышева 6 октября 1953 года. Строительство велось 4 ППЗ. Сооружение здания было начато в сентябре 1953 года и завершилось в октябре 1955 года. Распоряжением Куйбышевского горисполкома от 03 ноября 1955 г. № 559-р был утвержден акт приемочной комиссии о сдаче в эксплуатацию жилого дома на 17 квартир с детским садом на 36 мест. Здание 3-этажное, кирпичное, состоит из двух секций. Имеет все виды инженерно-коммунальных сетей [2, 9].

Жилой дом, пр. Масленникова, 25, ленинградский институт Горстройпроект, типовый проект, архитекторы К.Н. Терлецкий, Н.Б. Кузнецов, 1954–1956. В квартале № 361, ограниченном улицами Ботанической (ныне – ул. Гая), пр. Масленникова, Мичурина и Луначарского, предполагалось построить четыре дома «с повторениями»: два угловых и два фронтальных. За основу приняты проекты, разработанные институтом Гипроавиапром по типовым секциям серии 10 с переработкой первых этажей и частичной корректировкой фасадов (автор проекта Н.Б. Кузнецов). Проект утвержден приказом № 39 Главподшипник Министерства машиностроения СССР от 27 января 1954 года. Технический проект был выполнен Ленинградским отделением Горстройпроекта. Автор – архитектор К.Н. Терлецкий. Проектное задание было рассмотрено на заседании архитектурной комиссии при начальнике отдела по делам архитектуры исполкома Куйбышевского город-



Рис. 6. Жилой дом, ул. Масленникова, 39, 1950-е
(авторское фото)

ского Совета депутатов трудящихся 14 февраля 1951 года. В качестве замечаний экспертом, архитектором И.Г. Салоникиди, были отмечены: неоправданная «сбоченность» парадного входа, необходимость основательной проработки композиции фасада. Дома, обозначенные на плане литерами «А», «Б», «В», должны были выглядеть по пр. Масленникова как единый ансамбль. Просветы между торцами зданий планировалось заполнить каменной оградой. Строительство велось отделом капитального строительства 4 ГПЗ (подрядчик – жилищно-строительный цех завода). Сооружение здания было начато в мае 1954 года и завершено в январе 1956 года. Здание 4-этажное, кирпичное, состоит из трех секций. Имеет все виды инженерно-коммуникационных сетей: центральное отопление, водопровод, электроосвещение, канализацию, газоснабжение [9–11].

Жилой дом, пр. Масленникова, 27, типовой проект, архитекторы К.Н. Терлецкий, Н.Б. Кузнецов, 1954–1956. Проектное задание было рассмотрено на заседании архитектурной комиссии при начальнике отдела по делам архитектуры исполкома Куйбышевского городского Совета депутатов трудящихся 14 февраля 1951 года. Экспертом, архитектором И.Г. Салоникиди, были внесены следующие предложения: отказаться от раскреповки на короткой стороне здания (по ул. Ботанической), сделать «более энергично» раскреповку по пр. Масленникова, чтобы «сильнее подчеркнуть угол и избавиться от назойливости в перепадах эта-

жей», обратить внимание на разнохарактерность архитектурных «пятен» угловой части и «крыла». Строительство велось отделом капитального строительства 4 ГПЗ (подрядчик – жилищно-строительный цех завода). Сооружение здания было начато в августе 1954 года и завершено в сентябре 1956 года. Здание 4-этажное, кирпичное, состоит из четырех секций. Имеет все виды инженерно-коммуникационных сетей [11–13].

Жилой дом, пр. Масленникова, 29, типовой проект, архитекторы Ельчиных, Попов, 1953–1956. Типовой проект был выполнен институтом Гипровуз и утвержден приказом № 4632-Г Минавтотракторпрома от 29 сентября 1952 года. Строительство велось 4 ГПЗ. Сооружение здания было начато в июне 1953 года и завершилось в декабре 1956 года. Здание 4-этажное, кирпичное, состоит из двух секций. Построено на бутовом, ленточном фундаменте. Объект имеет все виды инженерно-коммунальных сетей [2, 13]. Об этом здании газета «Волжская коммуна» сообщала: «На днях на проезде имени Масленникова комиссия приняла в эксплуатацию новое 4-этажное жилое здание. В него вселятся семьи рабочих Куйбышевского подшипникового завода. На первых этажах готовятся к открытию обувной и мебельный магазины, аптека. Построено новое общежитие для работников подшипникового завода. Это шестой многоэтажный дом и второе общежитие, построенные для подшипниковцев за последнее время» [14].

На пересечении Московского шоссе и ул. Коммунистической (ул. Московская, 2) в 1953

году было построено 4-этажное здание *общежития молодежи Куйбышевского подшипникового завода*. «Недавно молодежь Куйбышевского подшипникового завода получила хороший подарок – новое 4-этажное здание. Пятьсот девушек вселилось в это общежитие. Здание имеет 140 жилых комнат, комнаты для приготовления уроков и чтения литературы, душевую, кухню с газовыми плитами, камеру хранения личных вещей» [15]. «В районе клинической больницы идет строительство 8-квартирных 2-этажных жилых домов силами самих рабочих. Намечается возвести 9 таких домов» [16].

Жилые кварталы по проезду Масленникова проектировались комплексно и застраивались одновременно. *Проект застройки квартала № 415 для 4 ГПЗ, Архитектурно-планировочная мастерская городского отдела по делам архитектуры г. Куйбышева, начальник мастерской В.Ф. Зарайский, гл. инженер П.Н. Ашитко, архитекторы Н.Г. Телицын, Колесников, 1949.* Квартал № 415 располагался в границах улиц 2-го проезда, 3-го проезда, Черновского шоссе (совр. улиц Революционной, Корабельной, 3-го проезда, Гагарина). Квартал делился Сквозным проездом (ул. Артемовской) на две части. Застройка была 2-этажной, на основе типовых проектов. Планировочное решение было симметричным относительно центральной оси, перпендикулярной к Черновскому шоссе. На этой оси располагались детские ясли. Площадь квартала составляла 3,4 га.

В связи с нехваткой средств, материалов и рабочей силы такие предприятия, как 4 ГПЗ, не могли удовлетворить потребность в постоянном росте жилых площадей для своих работников. Нужны были новые подходы в решении жилищной проблемы. Путь в решении этой проблемы видели в применении так называемого «горьковского метода», когда жилые дома строились силами будущих жильцов. В очерке «Своими силами», опубликованном в «Волжской коммуне» за 1957 год, говорилось следующее: «... профсоюзная организация совместно с дирекцией вынесла решение построить в этом году своими силами двадцать семь каменных двухэтажных домов». Для финансирования коллективного строительства жилых домов силами своих цехов выделялся аванс на приобретение материалов. «Сравнительно недалеко от завода – в тридцати минутах ходьбы и совсем близко от троллейбусной остановки раскинулась несколько необычная строительная площадка. ... Уже сейчас видны контуры будущего поселка» [17]. После окончания основной смены рабочие строили свое жилье. Завод помогал материалами и строительными механизмами.

Проект застройки квартала № 405, проектная контора «Горпроект», авторский коллектив:

управляющий конторой В. Зарайской, гл. инженер П.Н. Ашитко, архитектор А.Л. Каневский, Чумаченко, 1954-1955. Проект застройки квартала № 405 разрабатывался для СМУ № 1 треста № 3. Квартал размещался в границах улиц 1-й проезд, 2-й проезд, ул. 2-я Южная (совр. улицы Митирева, Революционная, Печерская). Это был комплекс 2-этажных типовых домов, представленный рядовыми и угловыми зданиями. Согласно проектному заданию была выполнена привязка 18-квартирного жилого дома по типовому проекту № 133 серии 204 на углу улиц 2-й Южной и 2-го проезда, а также привязка двух жилых 2-этажных домов по типовому проекту КС-8-51 и общежития на 100 человек по типовому проекту № 114 серии 204 по ул. 2-й Южной. Проект привязки разработан на основе решения Исполкома Куйбышевского Горсовета за № 1152 от 12 ноября 1953 года.

Проект застройки квартала № 387, проектная контора «Горпроект», авторский коллектив: управляющий конторой М.А. Труфанов, гл. инженер П.Н. Ашитко, нач. сектора А.Л. Каневский, архитекторы А.В. Годзевич, Соколова, 1957. Проект застройки разрабатывался для предприятия п/я № 59. Квартал размещался в границах улиц Мопрдовской, Ботанической, Новой, Подшипниковой (совр. улиц Н. Панова, Гая, Ерошевского, Подшипниковой). Это был комплексный проект, включавший две жилые группы 2-4-этажных домов, расположенных симметрично относительно внутреннего бульвара. По центральной оси располагалась школа на 920 учащихся со стадионом. Были запроектированы детский сад на 100 мест, магазин, комбинат бытового обслуживания, котельная, трансформаторная подстанция, гаражи для индивидуальных машин, сараи с хозяйственными домами. Проекты жилых домов и общественных зданий были типовыми. Всего было запроектировано 428 квартир. Общая площадь участка квартала под 2-этажные дома составляла 3,42 га, процент застройки составлял 27 %, жилая площадь на 1 га равнялась 1896 кв. м/га, плотность населения при 9 кв. м/чел. составляла 210 чел./га. Общая площадь под 4-этажные дома составляла 1,718 га, процент застройки – 29 %, жилая площадь на 1 га составляла 5157 кв. м/га, плотность населения при 9 кв. м/чел. составляла 573 чел./га. В расчет технико-экономических показателей участок школы (0,73 га) не входил. Площадь квартала в красных линиях составляла 6,288 га.

Выводы. Проезд Масленникова (в настоящее время проспект Масленникова) стал первой городской улицей социалистического Куйбышева послевоенного периода. Несмотря на то, что застройка осуществлялась для нескольких близлежащих заводов, проектирование велось в соответствии с генеральными планами и их

корректировками 1940-1950-х годов, где проезду Масленникова отводилась роль архитектурной магистрали. Это означало, что застройка, несмотря на разную ведомственную принадлежность, формировалась в соответствии с единым архитектурно-градостроительным замыслом, на основе комплексных укрупненных кварталов, с объектами культурно-бытового обслуживания, расположенными по пути следования рабочих предприятий домой. Главным принципом пространственной организации застройки был ансамблевый подход, где отдельные здания жилого и общественного назначения трактовались как единый архитектурно организованный комплекс – они акцентировали перекрестки улиц, были организованы симметрично относительно главной улицы, отодвигались от красной линии, образуя зеленые курдонеры, имели одинаковую высоту «под один карниз», единое стилевое решение в советской классике. Проезд Масленникова стал первой наиболее полно реализованной улицей, отвечающей требованиям создания нового облика социалистического города.

БИБЛИОГРАФИЧЕСКИЙ СПИСОК

1. Для блага народа // Волжская коммуна. 1955-11-24.
2. Соскинд А. (Начальник проектного сектора ОКСа) // Сталинский призыв. 03.12.1955-3.
3. ЦГАСО, ф. Р-56, оп. 51, д. 246, д. 592.
4. ЦГАСО, ф. Р-4300, оп. 7, д. 95.
5. ЦГАСО, ф. Р-56, оп. 51, дд. 262,589.
6. ЦГАСО, ф. Р-876, оп. 2, д. 46.
7. ЦГАСО, ф. Р-4250, оп. 1, д. 46.
8. ЦГАСО, ф. Р-56, оп. 51, д. 258, д. 523.
9. ЦГАСО, ф. Р-4300, оп. 7, д. 111.
10. ЦГАСО, ф. Р-56, оп. 51, д. 258, д. 668.
11. ЦГАСО, ф. Р-4250, оп. 1, дд. 33,41.
12. ЦГАСО, ф. Р-56, оп. 51, д. 258; д. 676.
13. ЦГАСО, ф. Р-4300, оп. 7, д. 130.
14. Майоров М. Новые кварталы подшипниковцев // Волжская коммуна. 04.11.1956-4.
15. Майорова М. Новое общежитие // Волжская коммуна. 21.08.1953-4.
16. Осетров А. Для станкостроителей // Волжская коммуна. 30.05.1957-4.
17. Брискин А. Своими силами // Волжская коммуна. 02.07.1957-3.

REFERENCES

1. For the benefit of the people. Volzhskaya kommuna [Volga commune],1955-11, no. 24.
2. Soskind A. (Head of the design sector of the OKS). Stalinskij prizyv [Stalin call],03.12.1955, no. 3.
3. TsGASO [Central State Archives of the Samara Region], f. R-56, op. 51,246,592.
4. TsGASO [Central State Archives of the Samara Region], f. R-4300, op. 7,95.
5. TsGASO [Central State Archives of the Samara Region], f. R-56, op. 51, dd. 262,589.
6. TsGASO [Central State Archives of the Samara Region], f. R-876, op. 2,46.
7. TsGASO [Central State Archives of the Samara Region] , f. R-4250, op. 1,46.
8. TsGASO [Central State Archives of the Samara Region], f. R-56, op. 51,258,523.
9. TsGASO [Central State Archives of the Samara Region] , f. R-4300, op. 7,111.
10. TsGASO [Central State Archives of the Samara Region] , f. R-56, op. 51,258,668.
11. TsGASO [Central State Archives of the Samara Region] , f. R-4250, op. 1, dd. 33,41.
12. TsGASO [Central State Archives of the Samara Region] , f. R-56, op. 51,258; 676.
13. TsGASO [Central State Archives of the Samara Region] , f. R-4300, op. 7,130.
14. Mayorov M. New apartments of bearings. Volzhskaya kommuna [Volga commune],11.04.1956, no. 4.
15. Mayorova M. New hostel. Volzhskaya kommuna [Volga commune],21.08.1953, no. 4.
16. Sturgeon A. For machine tool builders. Volzhskaya kommuna [Volga commune],30.05.1957, no. 4.
17. Briskin A. On his own. Volzhskaya kommuna [Volga commune],02.07.1957, no. 3.

Об авторе:

САМОГОРОВ Виталий Александрович

кандидат архитектуры, профессор,
заведующий кафедрой архитектуры
Самарский государственный технический университет
Академия строительства и архитектуры
443100, Россия, г. Самара, ул. Молодогвардейская, 244,
тел. (846) 339-14-91
E-mail: samogorov@mail.ru

SAMOGOROV Vitaly A.

PhD in Architecture, Head of the Architecture Chair
Samara State Technical University
Academy of Architecture and Civil Engineering
443100, Russia, Samara, Molodogvardeyskaya str., 224,
tel. (846) 339-14-91
E-mail: samogorov@mail.ru

Для цитирования: Самогоров В.А. Проезд Масленникова – реализация мечты о социалистическом Куйбышеве // Градостроительство и архитектура. 2021. Т.11, № 4. С. 94–102. DOI: 10.17673/Vestnik.2021.04.12.

For citation: Samogorov V.A. Maslennikova Ddriveway as the Ddream of Socialist Kuibyshev Realization. *Gradostroitel'stvo i arhitektura* [Urban Construction and Architecture], 2021. Vol. 11, no. 4. Pp. 94–102. (in Russian) DOI: 10.17673/Vestnik.2021.04.12.