

МНОГОСЛОЙНОЕ ПОСЕЛЕНИЕ ТАШКОВО 1: ПРЕДВАРИТЕЛЬНЫЕ РЕЗУЛЬТАТЫ ПОЛЕВЫХ ИССЛЕДОВАНИЙ 2017–2018 ГГ.¹

Мосин Вадим Сергеевич, доктор исторических наук; директор Южно-Уральского филиала ФГБУН Института истории и археологии Уральского отделения Российской академии наук (Южно-Уральский филиал), ведущий научный сотрудник Южно-Уральского государственного университета (НИУ). Челябинск, Российская Федерация. E-mail: mvs54@mail.ru

Яковлева Екатерина Сергеевна, аспирант отделения археологии и этнографии ИИА УрО РАН, Южно-Уральский филиал. Челябинск, Российская Федерация. E-mail: lugsamildnah@yandex.ru

Новиков Игорь Константинович, старший преподаватель кафедры истории и документоведения Гуманитарного института Курганского государственного университета. Курган, Российская Федерация. E-mail: novikov2479@mail.ru

РИНЦ Author ID: 738110

Researcher ID: G-4562-2019

Аннотация. В статье публикуются предварительные итоги полевых и лабораторных работ 2017–2018 гг. Возобновление полевых исследований данного памятника преследовало, в первую очередь, цель получить археологический источник на опорном памятнике зауральского неолита с использованием современных методов, а также уточнить ряд исходных данных в топографии поселения. Основными результатами стали выявление ряда жилищных и хозяйственных объектов нео-энеолитического времени и датирование основных типологических групп керамики, позволяющие существенно дополнить источниковую базу данных релевантным материалом.

Ключевые слова: лесостепное Приоболье, неолит, энеолит, эпохи бронзы и раннего железного века.

Поселение Ташково 1 расположено в Каргапольском районе Курганской области, на правом берегу старичного русла р. Исеть, в 2,5 км к ВСВ от бывшей деревни Ташкова и в 2 км к СЗ от села Усть-Миасского, в реликтовом бору, приуроченном к речным песчаным отложениям.

Непосредственная площадка расположена в зоне частичной вырубki леса, вероятно, в ходе противопожарных работ, и покрыта большей частью березами и мелким кустарником; некоторые деревья растут в жилищных впадинах.

Памятник был открыт в 1977 г. и частично исследован В.Н. Варанкиным; в 1978 г. работы продолжились при участии Н.К. Стефановой, а в 1979 г. – В.Т. Ковалевой [Варанкин, Ковалева, 1979]. В 1982 и 1986 гг. исследования проводились под руководством В.Т. Ковалевой, а результаты работ были частично опубликованы в 1991 г. [Ковалева, Ивасько, 1991]. Работы предшествующего времени выявили жилища раннего и позднего неолита, а также энеолита. Совокупная площадь исследований составила порядка 800 м²; были исследованы впадины 2, 3, 4, 6. Памятник стал, безусловно, опорным для изучения проблем каменного века, в особенности, раннего неолита.

В 2017 г. исследования были возобновлены под руководством В.С. Мосина; осуществлены рекогносцировочные работы с составлением нового топоплана (рис. 1), с выявлением границ старых раскопов, сохранением нумерации впадин Н.В. Варанкина и продолжением номеров для вновь выявленных объектов.

В 2018 г. к углу раскопа 1982 г. над впадиной 7 был прирезан новый раскоп, площадью 192 м². Работами выявлены остатки пяти жилищ, 1 неолитического времени и 4 – энеолитического, и несколько ям (по номеру впадины жилища нумеровались дробно: 7/1, 7/2 и 7/3); кроме того, южная половина раскопа затронула слой поселения эпохи бронзы. По совокупности полевых наблюдений и радиоуглеродных дат, на площадке выделяются до 7 этапов обитания: два в раннем неолите, один в позднем и два в энеолите; материалы поздне-бронзового времени и раннего железного века представлены очень фрагментарно, но включают исследованную площадку в периферию границ более поздних поселений на памятнике. Данная статья приводит общие результаты проведенных исследований.

Стратиграфические напластования памятника представлены супесчаными грунтами и местами сильно повреждены корневой системой растений. Под слоем дерна мощностью 8–10 см залегал слой серой гумусированной супеси толщиной в среднем 20 см; культурный слой связан со следующим пластом желто-коричневой супеси от 15 до 30 см, который, однако, является перемесом поврежденного культурного слоя с геологическими отложениями. Ниже залегала темно-серая супесь, являвшаяся заполнением объектов, причем в разрезе жилища 7/1 удалось выявить стратиграфически различимые слои энеолита и неолита, связанный с более темной, иссиня-черной супесью. На околоселищном пространстве зафиксированы слои переотложенного материкового песка с включением

¹ Исследование выполнено в рамках научно-исследовательской программы «Древние и средневековые культуры Урала: региональные особенности в контексте глобальных процессов» и при финансовой поддержке РФФИ в рамках проекта № 18-09-00040 «Корреляция хронологии неолитических культур степной, лесостепной и лесной зон от Дона до Иртыша».

артефактов, мощностью до 20 см. В основании пачки напластований был светлый серо-желтый материковый песок. Непосредственно под жилищем 7/1 была обнаружена «канавка» естественного происхождения с заполнением, окрашенным в сине-зеленые и ржавые цвета в результате длительного воздействия стоячих грунтовых вод. Так как песок – рыхлая структура, он легко пропускает небольшие артефакты под действием воды; в заполнении «канавки» были обнаружены фрагменты неолитической керамики со следами коррозии, хотя стратиграфически слой включающей черной супеси остался визуально неповрежденным.

Жилище 7/1 было ориентировано по линии ССВ-ЮЮЗ, имело подовальные очертания, размерами 6,6 × 4,4 м, соответственно, площадь около 23 м², с тамбурным входом 1 × 0,8 м с северной стороны. Так как энеолитическое жилище перекрывало неолитическое, срезав его контур с восточного края, можно полагать,

что неолитическая постройка имела несколько меньшие размеры, хотя и незначительно. Глубина – до 25 см с восточного края (который выше западного), причем около 10 см приходится на незатронутый неолитический слой; то есть глубина энеолитической постройки составила в среднем 15 см. Столбовых ямок не выявлено, но форма и незначительная глубина позволяют предполагать легкую постройку типа чума. Для данной постройки установлено, что для ее сооружения использовалась суффозионная впадина.

На уч. А-Г/1'-3 были выявлены очертания трех жилищ, накладывающихся друг на друга. Очертания наземного жилища 7/4, которое перекрывало два более ранних жилища (рис. 2, б), были зафиксированы только в профиле; предположительно оно имело подовальную форму, размеры 4,3 × 3,3 м, ориентировано З-В. Поскольку сооружение не углублено в материковые слои, при дальнейшей расчистке его очертания были полностью счищены.

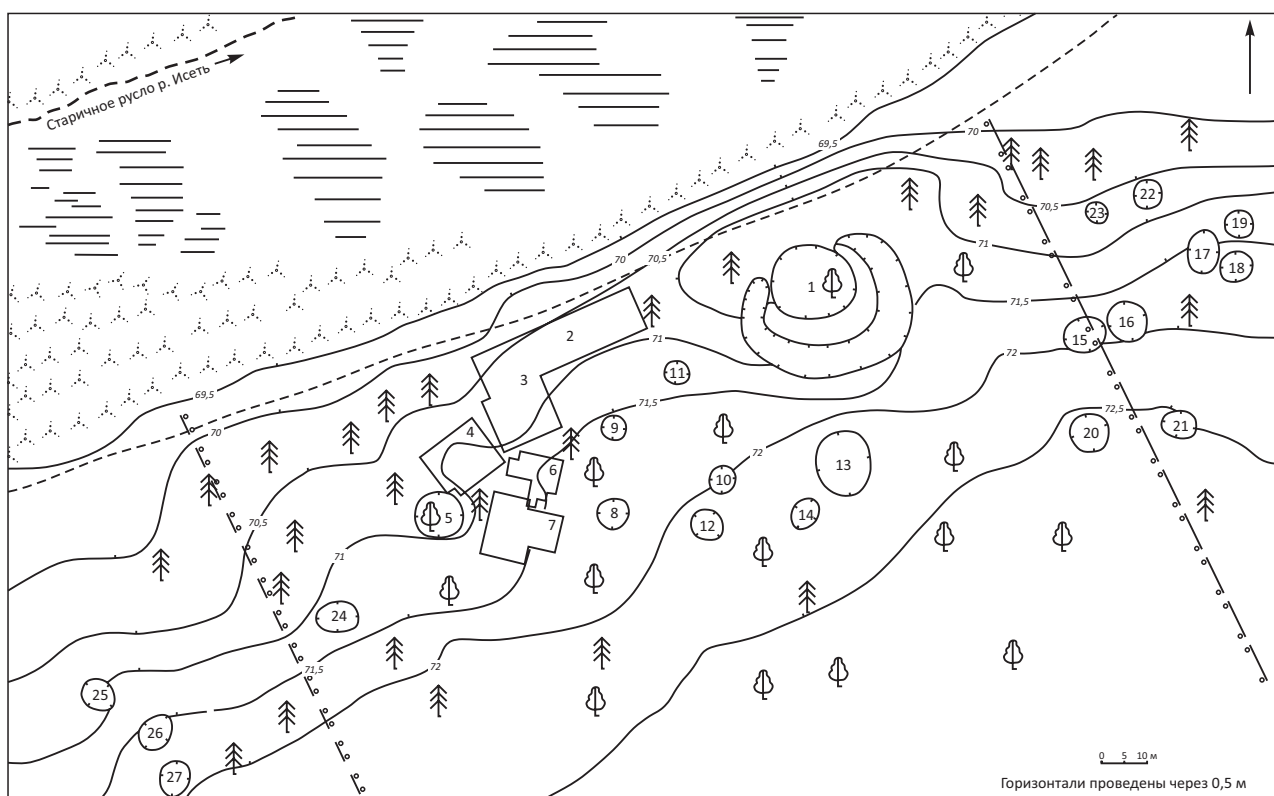


Рис. 1. Топографический план поселения Ташково 1

Жилище 7/2 было ориентировано в направлении С-Ю, имело подквадратные очертания размерами около 3,2 × 3,2 м, $S \approx 11 \text{ м}^2$, с тамбурным входом 0,9 × 0,7 м с юга. Центральная часть более углублена; общая глубина до 25 см, во входовой части до 40 см. Жилище 7/3 имело такую же ориентацию, но тамбурный вход с севера, размеры около 4 × 3,8 м, глубину около 15 см и приблизительную площадь около 15 м². В отличие от жилища 7/1, данные объекты были обустроены на «пустом» месте и не переиспользовали впадин неолитических жилищ.

Из четырех ям интерес представляет только яма 1аб, так как ее заполнение надежно связано с керамикой неолитического времени двух этапов.

В верхних очертаниях яма представляла собой аморфное пятно большой площади, 4,3 × 4,2 м; в процессе расчистки выделились два углубления, маркированные литерами «а» и «б», примыкавшие в виде подходов к основной яме-«колодцу». Очертания ямы вызвали предположение, что яма 1а связана с более поздним переиспользованием хозяйственного объекта, а 1б является первичным. В заполнении ямы найдены сосуды ранне- и позднеолитического облика; по распределению сосудов в яме можно полагать, что сооружение ямы 1б связано со вторым раннеолитическим этапом обитания на площадке, а переиспользование ямы 1а относится к позднеолитическому третьему этапу.

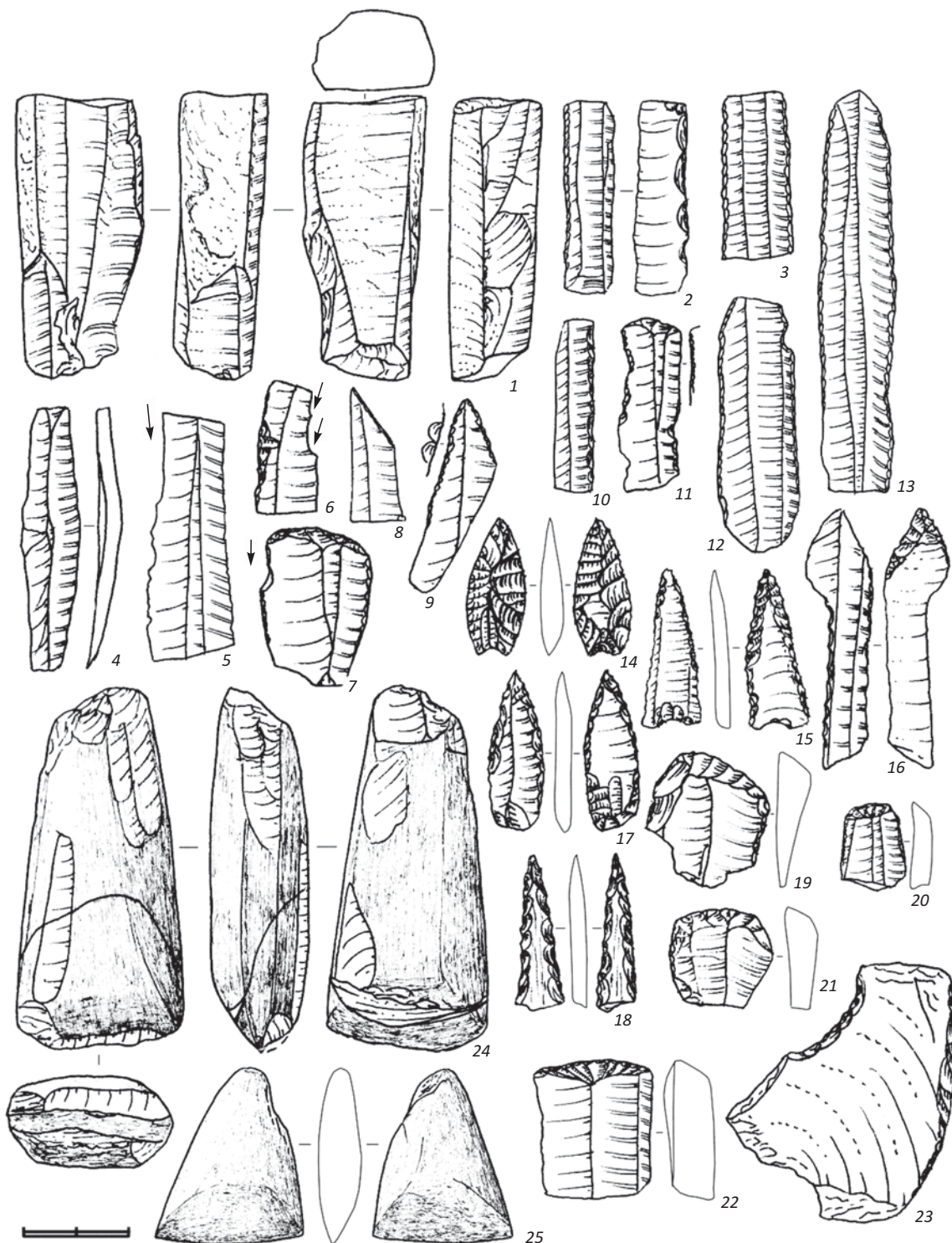


Рис. 3. Каменный инвентарь пос. Ташково 1

Каменный инвентарь коллекции раскопа составляет 939 экз. из 9163, составив 10% от общего состава.

Предваряя подробное описание каменного инвентаря в соответствии с выделенными объектами, здесь приводится его общая характеристика по совокупности (рис. 3).

В сравнении с памятниками горно-лесной зоны, коллекция камня Ташково 1 отличается немногочисленностью, связанной с дефицитом сырья в лесостеп-

ной зоне. Инвентарь характеризуется пластинчатой техникой, с преобладанием ширин 0,8–1 см; очень высока степень утилизации: в коллекции чрезвычайно мало отщепов, представляющих собой отходы производства, и необработанных пластин. Присутствуют комбинированные орудия, вторично переиспользуемые – орудия на нуклеусах и сколах с нуклеусов, концевые скребки с выемками и т.д. Орудийный комплекс представлен типичным набором стрел (рис. 3, 14–18),

различных острий (рис. 3, 8, 9), резцов и некоторого количества резчиков (рис. 3, 5–7), ретушированных пластин (рис. 3, 2, 3, 10, 13), пластин с выемками (скобелей) (рис. 3, 11, 12) и разнообразных скребков (рис. 3, 19–22). Преобладает ретушь, нанесенная со спинки, как по одной грани, так и с обеих. Шлифованные орудия немногочисленны (рис. 3, 24–25). Важно отметить, что кельтеминарские наконечники (рис. 3, 16), обнаруженные в раскопе, связаны с энеолитическим слоем жилища 7/1, что совпадает с имевшимися ранее наблюдениями о сопричастности этого типа артефактов указанному времени.

Значительная часть коллекции каменных артефактов – отходы производства (отщепы без обработки), – 348 экз., что составляет 37% от общего числа. При этом количество орудий на отщепках (рис. 3, 23) очень незначительно – 36 экз., составляя 9% от всех отщепов.

Порядка 50 экз. составляют абразивы, сколы с каменных конкреций и гальки со следами затертостей. 20 экз. (2% от совокупности каменного инвентаря) – нуклеусы и продукты их производства (сколы с нуклеусов, площадки оживления), а также орудия на сколах с нуклеусов. 482 экз. составили пластины и орудия на них – 300 экз., составив 51% от всей коллекции камня, доля же орудий, оформленных на пластинах – 62%.

Таким образом, каменный инвентарь поселения Ташково 1 характеризуется преобладанием пластинчатой техники, так как ровно половина его представлена пластинами и орудиями на них. Важно, что более половины пластин являются орудиями, в то время как для отщепов их число чрезвычайно мало.

Обращает на себя внимание и довольно высокий уровень утилизации камня в сравнении с памятниками горно-лесной зоны Зауралья – меньшее количество отходов производства (так, для стоянки Кедровый мыс 1 доля пластин и орудий на них составляла чуть более трети, а общая доля отщепов – несколько более половины) [Мосин и др., 2017], немалое число переиспользования сколов с нуклеусов, комбинированных орудий.

Сосуды, отнесенные к первому, самому раннему этапу обитания на площадке, были связаны с заполнением неолитического жилища 7/1 и получили наиболее ранние абсолютные даты (рис. 4). Были сильно фрагментированы, часть черепков – сильно корродирована из-за большой влажности вмещающего грунта. Данный керамический комплекс поровну представлен кошкинской и козловской (кокшаровско-юринской) посудой, получившей по нагару радиоуглеродную дату 6978 ± 110 л.н.; в него вошли 16 сосудов баночной формы с небольшими или отсутствующими наплывами, в отступающее-накольчатой технике орнаментации. Кошкинская посуда украшена линейным орнаментом из волн и чередования волн и прямых; козловская использовала мотив взаимонаклона на основе прямых линий и отрезков, с включением также и волн.

Второй этап обитания, вероятно, пришелся, по сопоставлению радиоуглеродных дат, на середину 6 тыс. до н.э. в калиброванных значениях. Рядом с жилищем 7/1 был обнаружен *in situ* развал нескольких козловских сосудов и одного полуденского (рис. 5, 1–5); даты по нагару для сосудов (рис. 5, 8, 1, 3) – 6769 ± 150 , 6568 ± 120 и 6343 ± 120 л.н. были сопоставлены с довольно ранней датой для полуденских сосудов (рис. 6,

1, 7) 6534 ± 120 л.н., «точка пересечения» которых в калиброванных отметках приходится на середину 6 тыс. до н.э. Однако же другие полуденские сосуды пока рассматриваются отдельным комплексом, так как хронологическая единовременность однозначна только для одного сосуда из развала. В целом же 37 сосудов, отнесенных ко второму хронологическому горизонту, связаны с посудой козловского и кошкинского типов в прочерченной, накольчатой и отступающее-накольчатой технике.

Характерная черта посуды этого времени – появление горшечно-баночных форм, нередко сопровождающихся крупными наплывами, увеличение доли орнаментов, нанесенных в прочерченной и «редко-накольчатой» технике, и общая тенденция к разрежению орнамента.

Так как полуденские сосуды, датированные второй половиной раннего неолита, трудно однозначно связать со вторым этапом обитания площадки, несмотря на такую возможность, в настоящей работе они будут рассматриваться совокупно с другими поздненеолитическими сосудами, получившими вполне традиционные даты 6039 ± 80 , 5790 ± 120 , 5763 ± 120 л.н. (рис. 6, 4, 3, 2), очень компактно лежащие на рубеж 6 и 5 тысячелетий на калиброванной шкале. Планиграфически керамика этого этапа связана преимущественно с ямой 1а и южной половиной раскопа. Керамический комплекс (28 сосудов) третьего хронологического этапа связан с немногочисленной боборыкинской посудой (3 сосуда) и полуденской. Также в данной группе есть 4 гребенчатых сосуда не-полуденского облика, по-видимому, связанных с кондинским неолитом, и два горшечных венчика, относящихся к маханджарской культуре. Будучи разнокомпонентным и гетерогенным, данный комплекс отражает, по-видимому, сложные социальные процессы на рубеже тысячелетий.

Четвертый и пятый этапы обитания площадки связаны с энеолитическим временем; всего зафиксировано 49 энеолитических сосудов.

Четвертый датирован последней четвертью пятого тысячелетия и связан с жилищем 7/3. Керамический комплекс данного объекта очень немногочислен; в виде развала обнаружен только один сосуд с датой 5294 ± 100 л.н. (рис. 7, 1), идентичную дату получил сосуд, не связанный с этим жилищем, из траншеи (защитка противопожарной лесной траншеи) – 5296 ± 80 л.н. (рис. 7, 2); оба сосуда имеют орнамент, построенный при использовании крупного штампа с короткими и длинными оттисками. Также с данным жилищем можно предположительно связать три других сосуда (рис. 7, 3–5), но их контекст залегания недостаточно ясен.

С разницей около двух столетий, в конце пятого тысячелетия, на площадке фиксируется пятый этап обитания – жилища 7/1 (рис. 7, 3, 5, 6) и 7/2 (рис. 7, 1, 2). Керамический комплекс их чрезвычайно разнообразен, в основном представлен шапкульскими сосудами, а также керамикой суртандинского и байрынского типов. Характерно, что на поселении не встречена керамика липчинского типа. Выделение керамического комплекса жилища 7/4 представляется крайне затруднительным; возможно соотнесение с ним некоторых байрынских (рис. 7, 4) и суртандинских сосудов, но это задача для дальнейшей лабораторной работы.

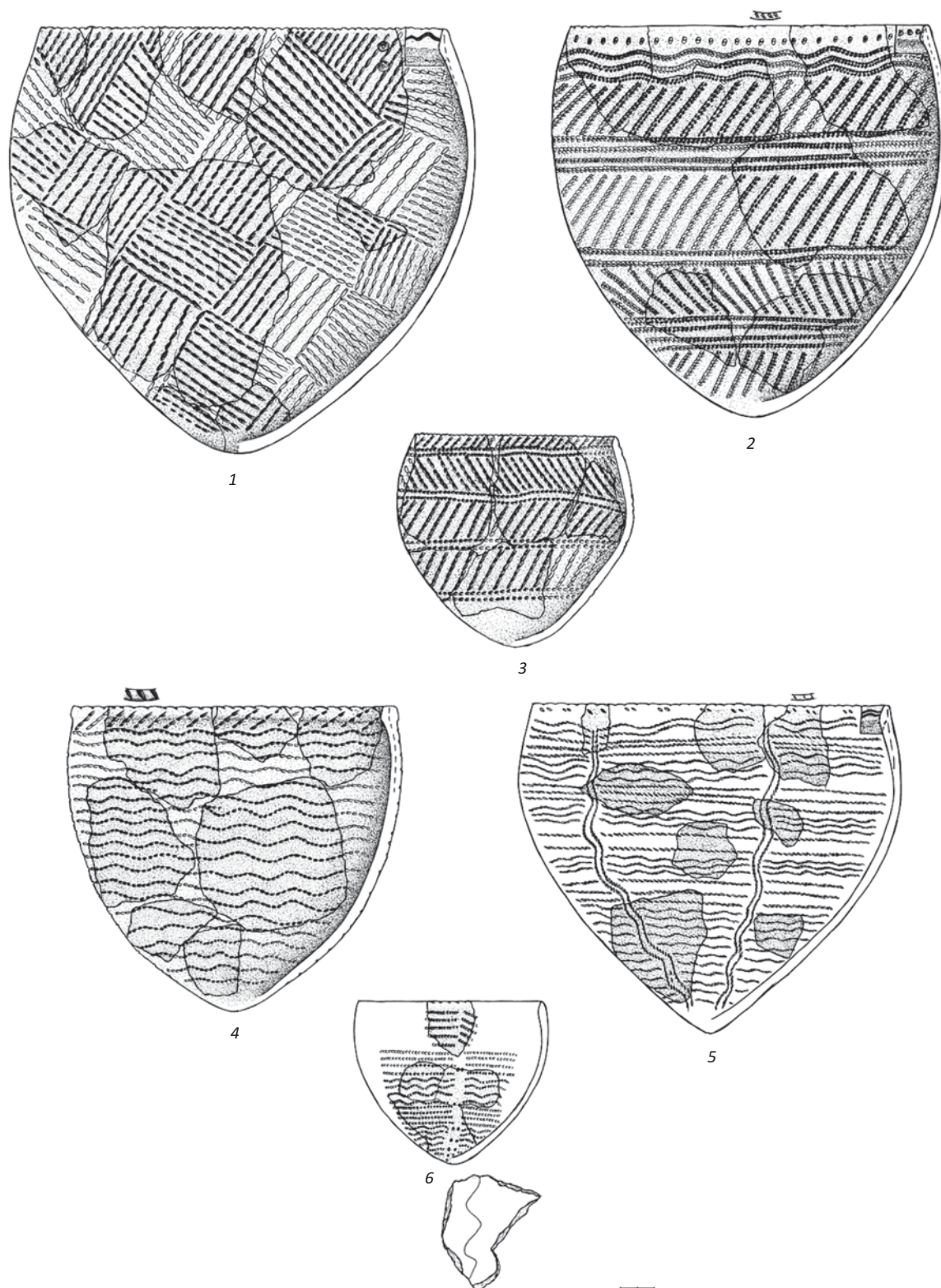


Рис. 4. Керамический комплекс раннего неолита (первый этап):
 1–3 – сосуды козловского типа; 4–6 – сосуды кошкинского типа

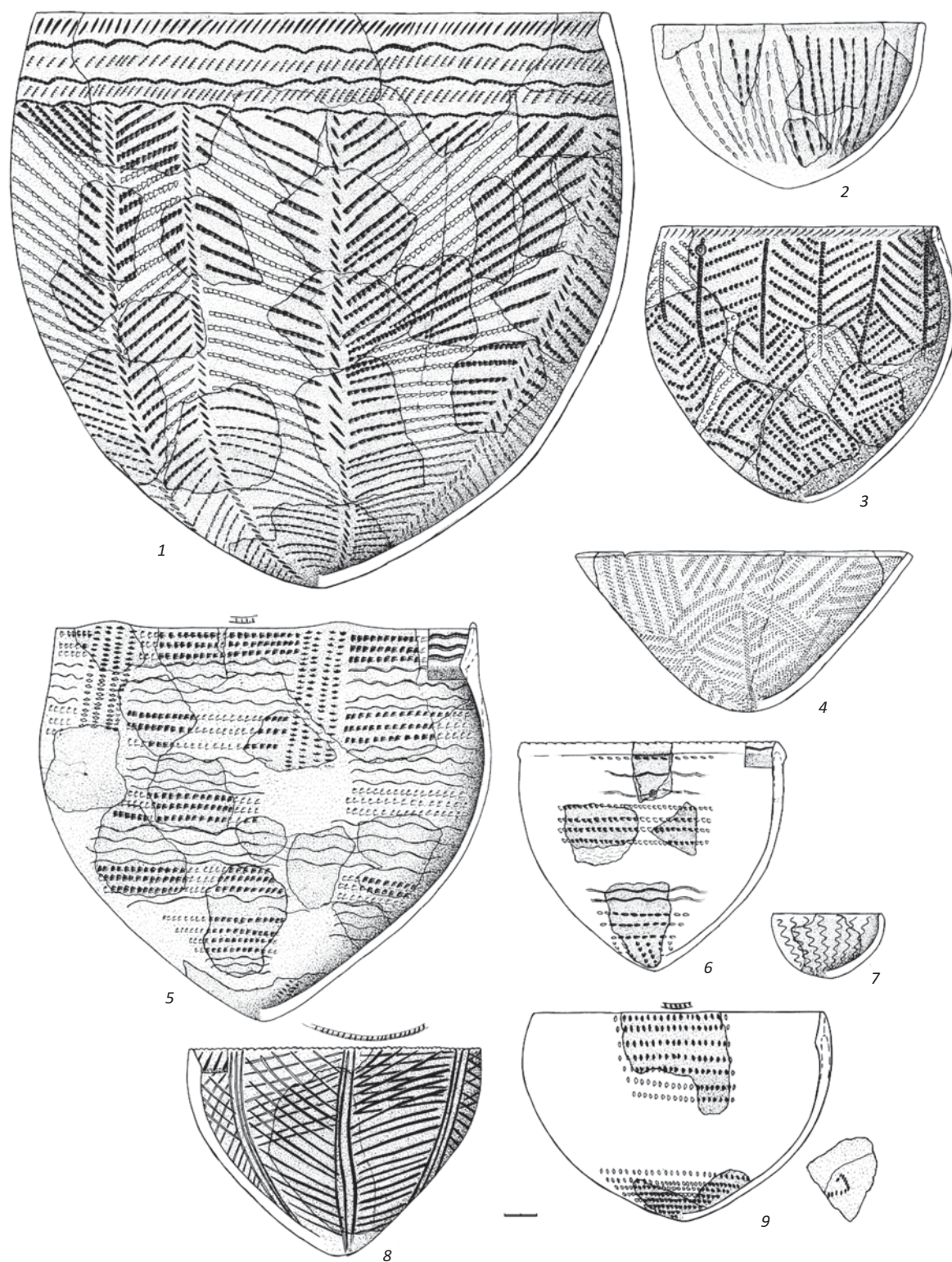


Рис. 5. Керамический комплекс раннего неолита (второй этап):

1–5 – сосуды из развала; 1, 3, 5, 8, 9 – сосуды козловского типа;
2, 6, 7 – сосуды кошкинского типа; 4 – сосуд полуденского типа

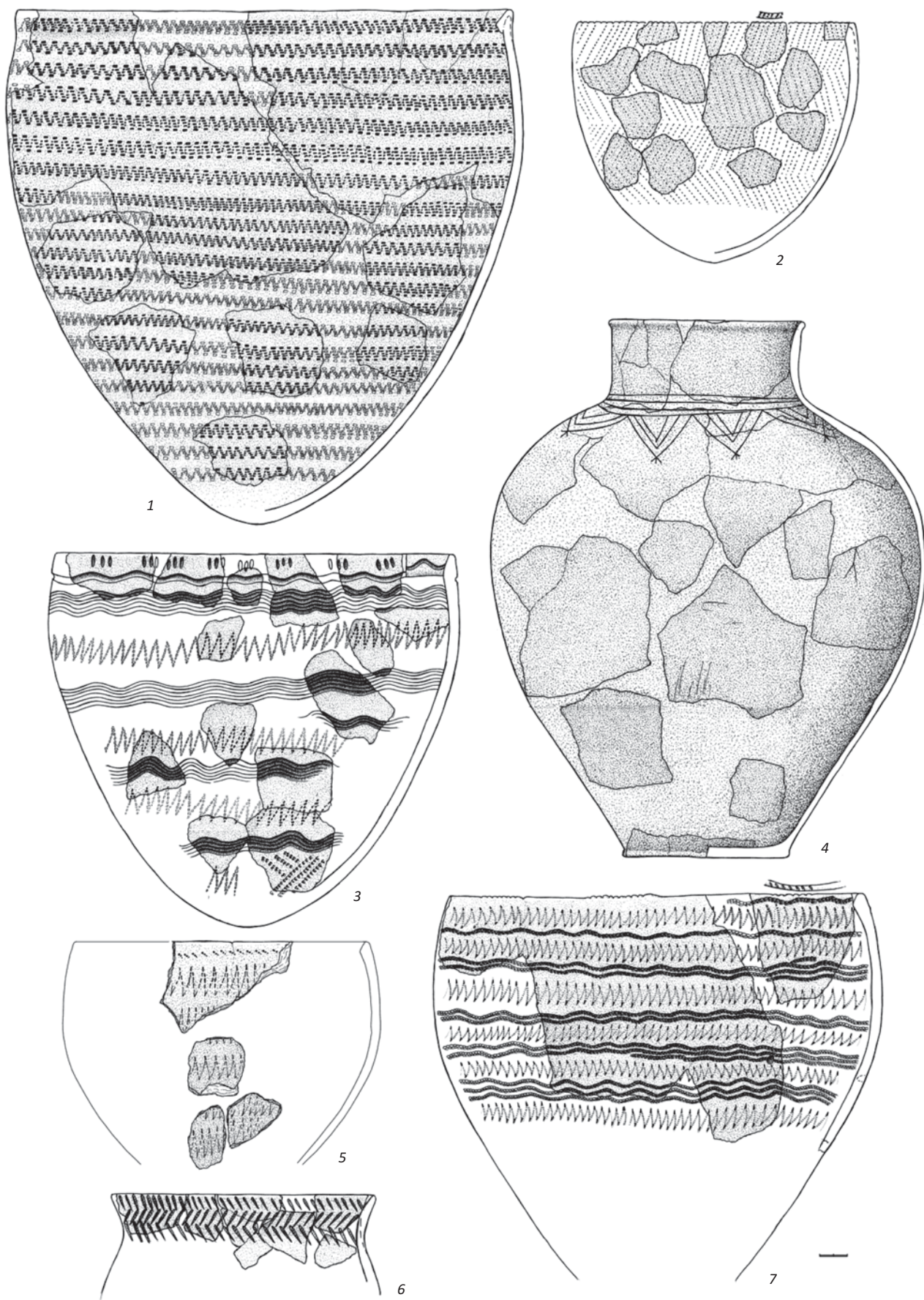


Рис. 6. Керамический комплекс позднего неолита (третий этап):
 1-3, 6 – сосуды полуденского типа; 4 – сосуд боборькинского типа;
 5 – сосуд «северного неолита»; 6 – сосуд маханджарского типа

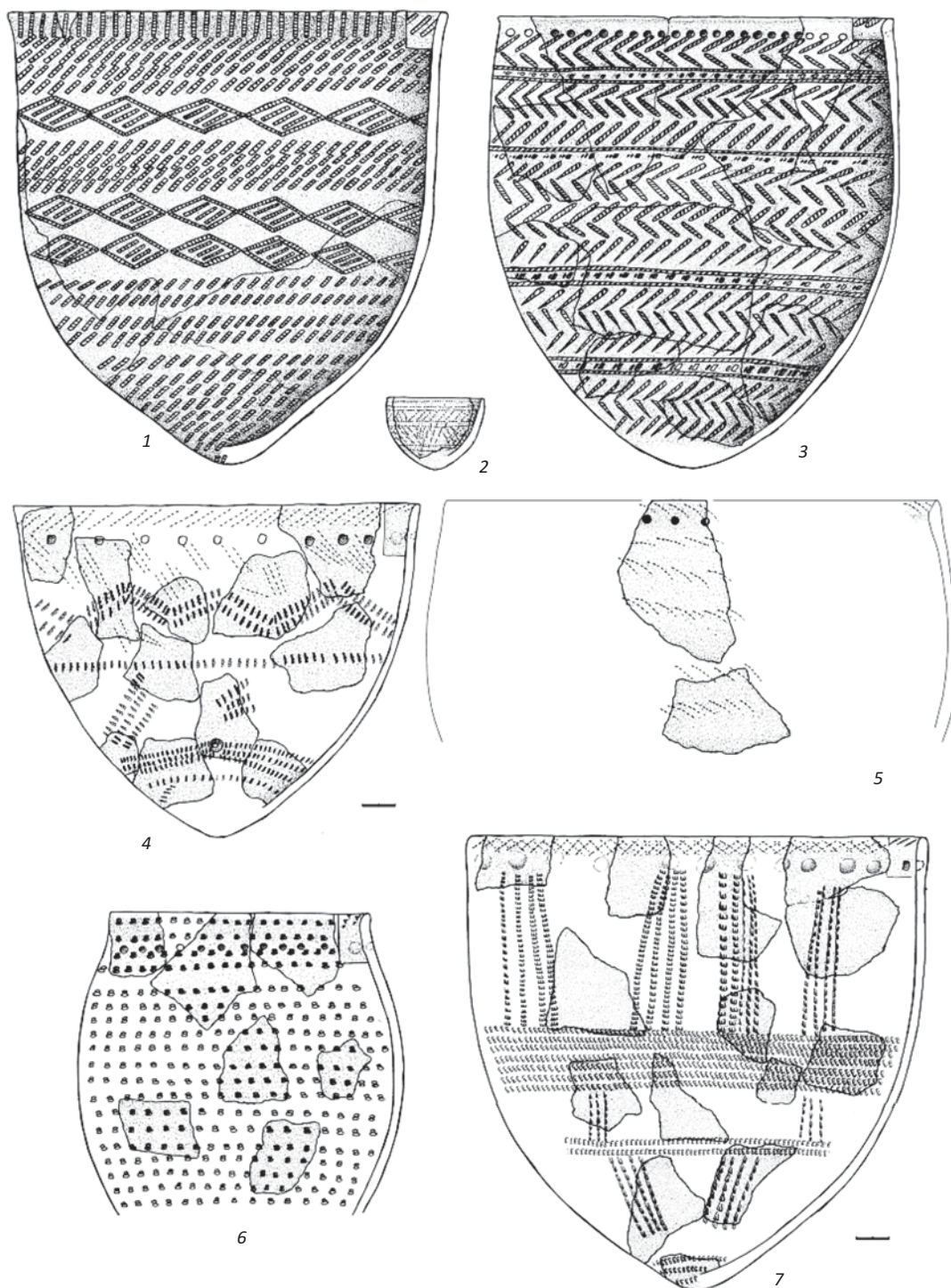


Рис. 7. Керамические комплексы энеолитического времени (четвертый и пятый этапы)

Последующие этапы заселения площадки памятника, затронутой раскопом, связаны с эпохами поздней бронзы и раннего железного века. Данная керамика локализовалась по всей площади раскопа в верхних его слоях, наибольшая концентрация находок была зафиксирована в юго-западном углу раскопа. Находки были рассеяны, без привязки к какому либо слою или сооружению.

В керамическом комплексе поздней бронзы (рис. 9, а) выделены 6 сосудов федоровской культуры, датируемой XIX–XV вв. до н.э., представленные плавно-про-

филированными горшечными формами и двумя неорнаментированными миниатюрными сосудиками баночной формы. Керамику, отнесенную к федоровской культуре, можно разбить на две подгруппы: первая характеризуется орнаментом выполненным в геометрическом стиле, в том числе различными меандрами и скошенными треугольниками. Для второй подгруппы характерны однообразные простые орнаменты и несоблюдение или нарушение зональности декора. Орнамент представлен горизонтальными желобками, поясками отисков гребенчатого штампа, вдавлениями.

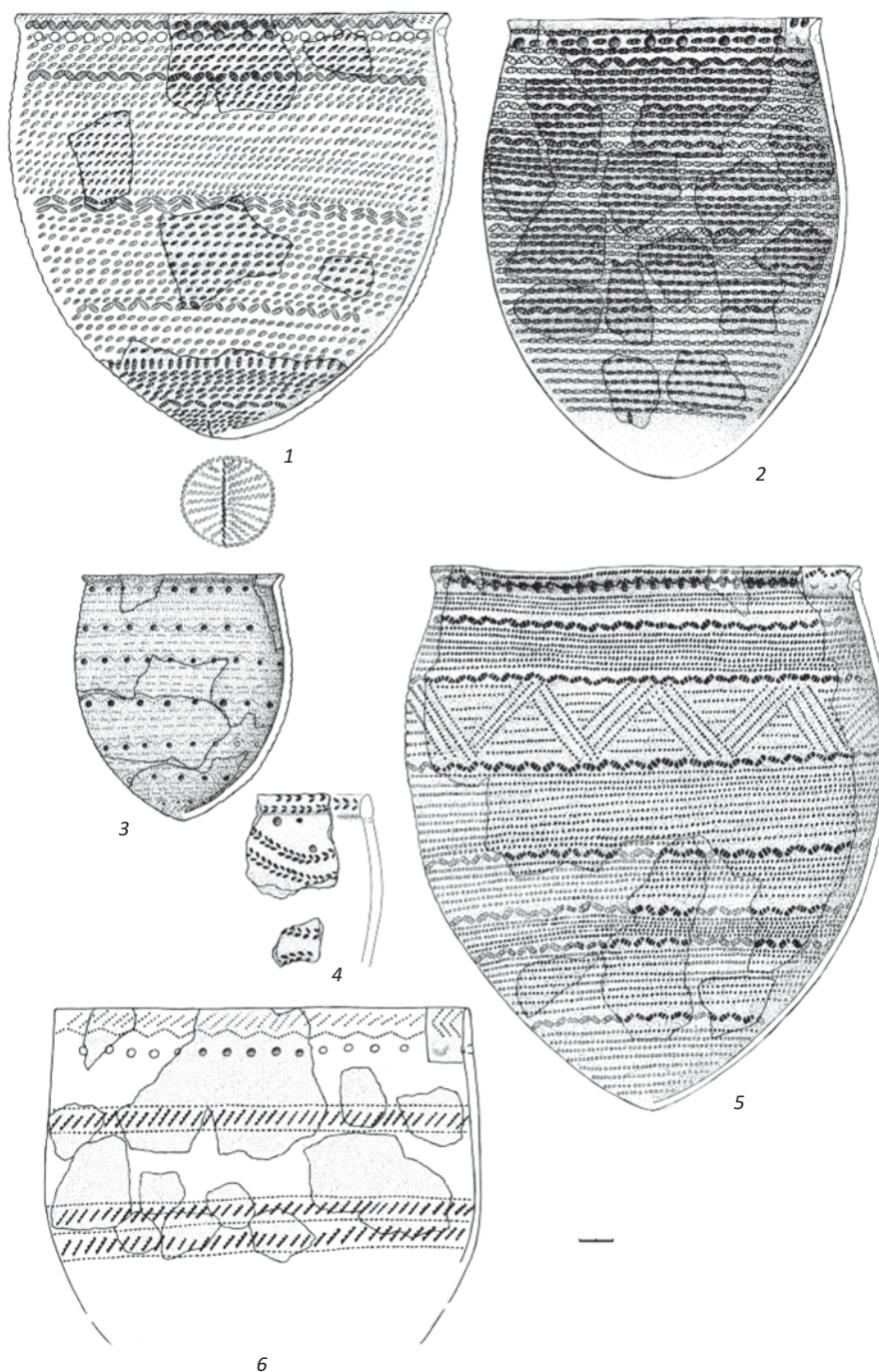


Рис. 8. Керамические комплексы энеолитического времени (четвертый и пятый этапы)

Один из обломков имел характерный угол, и реконструировался как подпрямоугольное, плоскодонное блюдо характерное для федоровской культуры, но преимущественно фиксируемое исследователями на погребальных памятниках, хотя есть данные об отдельных фрагментах обнаруженных на поселениях, как в нашем случае.

Керамика раннего железного века (рис. 9, б) малочисленна и фрагментирована; представлена керамикой саргатской и кашинской культур.

Четыре частично реконструированных сосуда характеризуются наличием горловины с прямой шейкой и плоским срезом венчика, орнаментированный

«бордюрным» орнаментом, который нанесен крупным гребенчатым штампом. Сосуды орнаментированы горизонтальными линиями, горизонтальной елочкой, «решеткой». Вышеописанные морфология и мотивы орнамента сосудов находят аналогии в керамике кашинской культуры раннего железного века Притоболья. Часть керамики орнаментирована коротким гребенчатым штампом, образуя горизонтальные линии и фестоны на тулове. Подобные мотивы находят аналогии в саргатской культуре раннего железного века. К этой же культуре можно отнести семь неорнаментированных венчиков с плоским срезом.

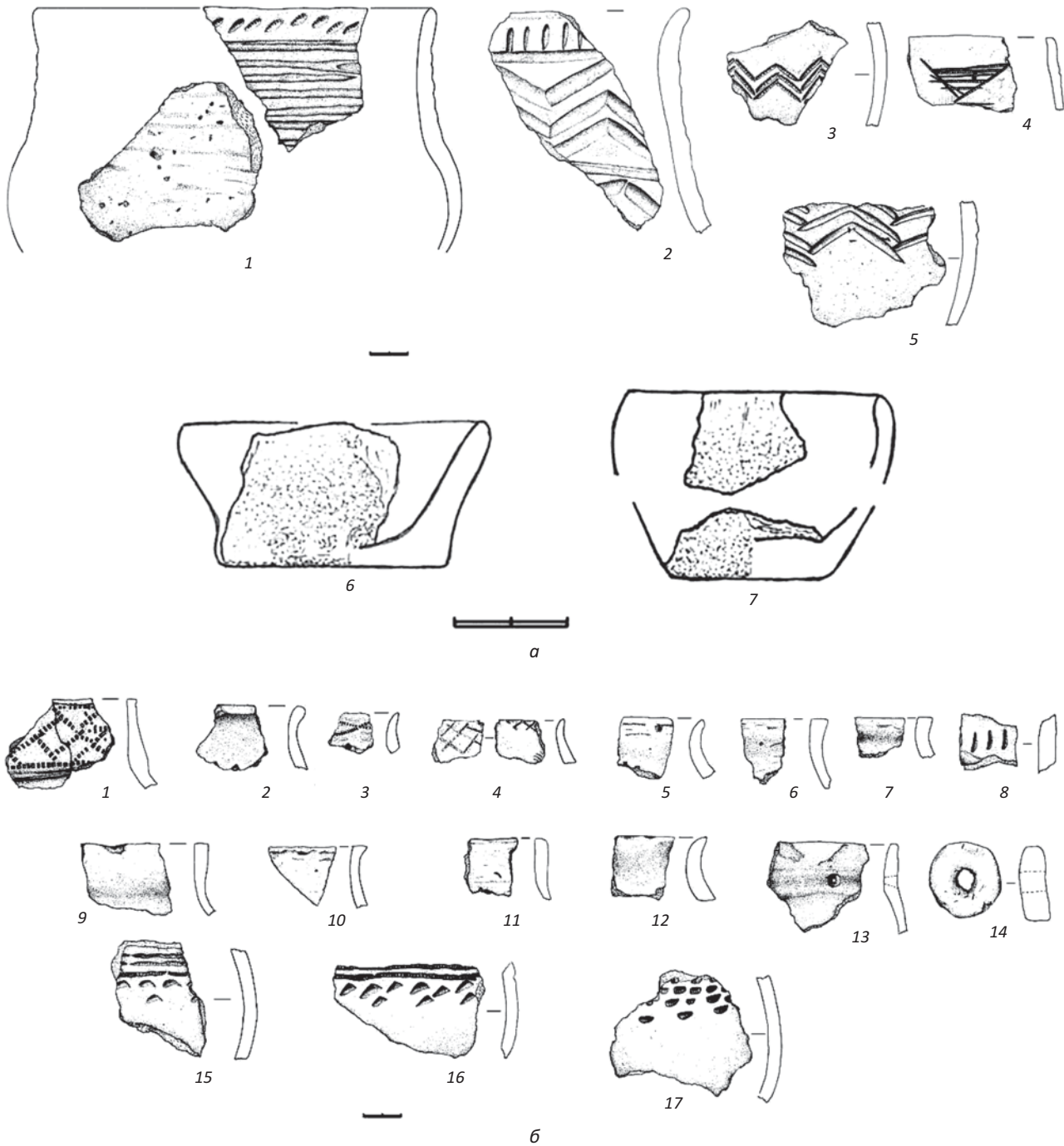


Рис. 9. Керамика эпох поздней бронзы и раннего железного века (шестой и седьмой этапы)

Подводя предварительные итоги проведенных работ, можно отметить следующее. Во-первых, были полученные фактологические данные, пополняющие общую источниковую базу. Во-вторых, в ранне-неолитическом материале были выявлены сосуды кошкинского типа, не обнаруженные в прошлых исследованиях, что очередной раз подтверждает, что кошкинская и козловская традиции сосуществовали в раннем неолите в рамках единых социумов [Мосин, 2016]. В-третьих, фиксация развала сосудов как козловской, так и полуденской, традиций позволяет увидеть процесс

перехода между эпохами раннего и позднего неолита в режиме «реального времени», за рамками усеченных схем поступательного развития, исключающих их сосуществование.

Хотя поселение Ташково 1 историографически известно, в первую очередь, как неолитическое, и особенно – ранне-неолитическое, последовательный хронологический срез всех эпох, сопровождаемый датированием разнотипных комплексов и сопоставлением одновременных и совместно залегающих материалов, позволяет увидеть историю памятника в объеме и полноте.

СПИСОК ЛИТЕРАТУРЫ / LIST OF REFERENCES

1. Варанкин Н.В., Ковалева В.Т. Раскопки поселения Ташково 1 в бассейне р. Исеть // Археологические открытия 1978 года. М.: 1979. С. 212. [Varankin N.V., Kovaleva V.T. Excavation of the Tashkovo 1 settlement in the r. Iset // Archaeological discoveries in 1978. M.: 1979. P. 212.]
2. Ковалева В.Т. Отчет об археологических раскопках поселения Ташково 1 в Каргопольском районе Курганской области в 1979 г. М.: Архив ИА РАН, Р-1, № 9311. [Kovaleva V.T. Report on the archaeological excavations of the Tashkovo 1 settlement in the Kargopol District of the Kurgan Region in 1979, M.: Arhiv IA RAN, F-1, № 9311.]
3. Ковалева В.Т., Ивасько Л.В. Неолитические комплексы Ташково 1 на реке Исети // Неолитические памятники Урала. Свердловск, 1991. С. 112–131. [Kovaleva V.T., Ivasko L.V. Neolithic complexes Tashkovo 1 on the Iset River. *Neoliticheskie pamyatniki Urala*. Sverdlovsk, 1991. P. 112–131.]
4. Матвеева Н.П. Саргатская культура на среднем Тоболе. Новосибирск: Наука, 1993. 175 с. [Matveeva N.P. Sargat culture in the middle Tobol. Novosibirsk: Nauka, 1993. 175 p.]
5. Молодин В.И., Епимахов А.В., Марченко Ж.В. Радиоуглеродная хронология культур эпохи бронзы Урала и юга Западной Сибири: принципы и подходы, достижения и проблемы // Вестн. Новосиб. гос. ун-та. Серия: История, филология. 2014. Т. 13. Вып. 3: Археология и этнография. [Molodin V.I., Epimahov A.V., Marchenko Z.V. Radiocarbon chronology of the cultures of the Bronze Age of the Urals and the south of Western Siberia: principles and approaches, achievements and problems. *Vestn. Novosib. gos. un-ta*. Series: History, philology. 2014. Vol. 13. Issue 3: Archeology and Ethnography.]
6. Мосин В.С. Социокультурное пространство в позднем каменном веке // Вестник Пермского университета. История. 2016. Вып. 1 (32). С. 19–27. [Mosin V.S. Socio-cultural space in the late Stone Age. *Vestnik Permskogo universiteta*. Story. 2016. Vol. 1 (32). Pp. 19–27.]
7. Мосин В.С., Страхов А.Н., Никитин А.Ю., Яковлева Е.С. Неолитический и энеолитический комплексы стоянки Кедровый мыс-1 в Южном Зауралья // Вестник ЮУрГУ. Серия: Социально-гуманитарные науки. 2017. № 4 (45). С. 46–56. [Mosin V.S., Strahov A.N., Nikitin A.Yu., Yakovleva E.S. Neolithic and Eneolithic complexes of the Kedrovoy Cape-1 site in the Southern Trans-Urals. *Vestnik YuUrGU*. Series: Social and Human Sciences. 2017. No. 4 (45). Pp. 46–56.]
8. Стефанов В.И., Корочкова О.Н. Урефты-1: зауральский могильник в андроновском контексте. Екатеринбург, 2006. 101 с. [Stefanov V.I., Korochkova O.N. Urefty-1: trans-Ural burial ground in the Andronovo context. Yekaterinburg, 2006. 101 p.]
9. Чикунова И.Ю. Итоги изучения кашинской культуры // Вестник археологии, антропологии и этнографии. 2006. № 6. С. 82–91. [Chikunova I.Yu. Results of the study of Kashin culture. *Vestnik arheologii, antropologii i etnografii*. 2006. № 6. P. 82–91.]

ОТ РЕДАКЦИОННОЙ КОЛЛЕГИИ РЕКОМЕНДУЕТ СТАТЬЮ ДЛЯ ПУБЛИКАЦИИ

Шорин Александр Федорович, доктор исторических наук, профессор; главный научный сотрудник Института истории и археологии УрО РАН (специальность 07.00.06)

РЕЦЕНЗИЯ

на научную статью авторов В.С. Мосина, Е.С. Яковлевой, И.К. Новикова
«Многослойное поселение Ташково 1:
предварительные результаты полевых исследований 2017–2018 гг.»

1. **Степень актуальности решаемых задач.** Рецензируемая статья посвящена подведению предварительных итогов исследований, проводившихся в течение двух лет на поселении Ташково 1 в лесостепном Притоболье Курганской области. Несмотря на немалое количество выявленных и изученных памятников эпохи камня для данного региона, ряд методических и источниковедческих вопросов остался неразрешенным, поэтому проводимые авторами исследования крайне актуальны.

2. **Степень научной новизны результатов.** Необходимо отметить весомую значимость полученных результатов. Методика полевых работ вкупе с абсолютными датами для разнотипных артефактов позволила сделать более подробную хронологическую картину памятника.

3. **Степень практической значимости результатов.** Практическая значимость полученных результатов

состоит в качественном уточнении ряда характеристик данного памятника, а также некоторых культурно-хронологических вопросов неолитоведения Зауралья.

4. **Стиль, грамотность изложения материала, качество рисунков, графиков, таблиц, оформления и описания формул.** Статья написана профессионально, хорошим научным стилем, с предоставлением большого количества качественных иллюстраций.

5. **Степень структурированности статьи.** Статья необходимо структурирована, все разделы содержат необходимую информацию.

6. **Замечания рецензента.** Замечаний нет.

7. **Рекомендации рецензента.** Приводимые в статье материалы предварительных итогов двухлетних исследований являются важным элементом выработки нового знания. Публикацию данной статьи считаю своевременной и полезной.

Доктор исторических наук,
Южно-Уральский филиал
Института истории археологии УрО РАН
С.Г. Боталов

Mosin V.S., Yakovleva E.S., Novikov I.K.

THE MULTILAYER SETTLEMENT TASHKOVO 1: PRELIMINARY RESULTS OF FIELD STUDIES 2017–2018 SEASON

Mosin Vadim Sergeevich, Doctor of Sciences (History); director of South Ural Department of the Institute of History and Archaeology, Ural Branch of Russian Academy of Sciences (South Ural Department), leading research worker of the South Ural State University (National Research University). Chelyabinsk, Russian Federation. E-mail: mvs54@mail.ru

Yakovleva Ekaterina Sergeevna, postgraduate student of Department of Archeology and Ethnography of Institute of History and Archaeology, the South Ural Branch of Urals Branch of RAS. Chelyabinsk, Russian Federation. E-mail: lugsamildnah@yandex.ru

Novikov Igor Konstantinovich, senior teacher of the Chair of History and Document Science of Humanity Institute of Kurgan State University. Kurgan, Russian Federation. E-mail: novikov2479@mail.ru

Abstract. The article reported preliminary results of field studies 2017–2018 season. Continuation of excavation of this settlement was intended to achieve archeological source on the basic site of Trans-Urals Neolithic using modern methods and to precise number of features topography of the settlement. Core results of this study are finding out of neo-eneolithic houses and pits and dating of main typological ceramic groups. These allow to substantially add bodies of evidence by relevant archeological vein.

Key words: forrest-steppe Tobol region, the Neolithic, the Eneolithic, the Bronze and the Early Iron ages.
