

УДК 902.903.023

«УТЮЖКИ» В МАТЕРИАЛАХ ПАМЯТНИКА КОРДОН МИАССОВО 1 В ГОРНО-ЛЕСНОМ ЗАУРАЛЬЕ

© 2020 А.А. Шорина, А.Ф. Шорин

Институт истории и археологии Уральского отделения РАН, г. Екатеринбург

Статья поступила в редакцию 18.02.2020

В статье впервые вводятся в научный оборот поперечно-желобчатые изделия, более известные в литературе как «утюжки», найденные в слоях памятника археологии Кордон Миассово 1. Памятник расположен в Челябинской области на берегу озера Большое Миассово, в лесной зоне восточных отрогов Уральских гор. Материалы памятника разновременные и охватывают период как минимум от эпохи неолита по XIII-XV вв. н.э. Поперечно-желобчатые изделия в коллекции Кордона Миассово 1 представлены тремя целыми и одним сломанным пополам экземплярами. Три из этих предметов по всем морфологическим признакам (форма, орнамент) однозначно могут быть включены в категорию классических «утюжков». Четвертый же артефакт, тоже с поперечным желобком, морфологически менее выражен: он неизящен по форме, лишен орнамента, присутствует видимая небрежность (незавершенность) в его изготовлении. Он больше напоминает предмет не культового, а хозяйственного (бытового) назначения, но какова его функция в этой сфере деятельности, определить сложно. Стратиграфическое залегание третьего из описанных «утюжков» рядом с сосудом полуденской культуры эпохи позднего неолита однозначно определяет время его существования. А такие бесспорные факты связи тех или иных «утюжков» с конкретными археологическими комплексами (культурами) в Зауралье немногочисленны. Датировать же остальные экземпляры достоверно затруднительно, однако, вероятнее всего, их также следует соотносить с нео-энеолитическим этапом функционирования памятника. Наличие на изделиях следов в виде сколов, царапин и выбоин, как и нахождение их в слоях кратковременных сезонных стоянок, может свидетельствовать в том числе об утилитарном использовании этих артефактов.

Ключевые слова: горно-лесное Зауралье, неолит, энеолит, «утюжки», поперечно-желобчатые изделия, керамика.

DOI: 10.37313/2658-4816-2020-2-1-94-101

Работа выполнена при финансовой поддержке Комплексной программы УрО РАН №18-6-6-15 «Археологические памятники как источники по реконструкции развития древних обществ Урала и севера Западной Сибири» (рук. д.и.н. А.Ф. Шорин).

ВВЕДЕНИЕ

Памятник археологии Кордон Миассово 1 находится на территории Ильменского государственного заповедника в 2,7 км к юго-западу от д. Уразбаева Челябинской области. Площадка памятника расположена на мысу

*Шорина Анастасия Александровна, научный сотрудник центра археологии каменного века.
E-mail: aashor@mail.ru*

Шорин Александр Федорович, доктор исторических наук, профессор, главный научный сотрудник центра археологии каменного века.

E-mail: shorin_af@mail.ru

высотой от 4 до 8 м от уреза воды на северо-западной оконечности обширного полуострова между озерами Малое Миассово и Большое Миассово на берегу озера Большое Миассово. В физико-географическом отношении это лесная зона восточных отрогов Уральского хребта.

Материалы памятника разновременные. Основной комплекс является погребально-поминальным и относится к эпохе поздней бронзы. Он представлен крупными каменными погребальными оградами и каменными выкладками без следов погребения

под ними. Все объекты сопровождаются целыми сосудами, три из которых межовские, девять черкаскульские¹. Погребальный комплекс эпохи средневековья характеризуется двумя грунтовыми погребениями, сопровождающимися богатым инвентарем. Он датируется XIII-XV вв. н.э. и оставлен населением чияликской культуры².

Остальные артефакты в материалах Кордона Миассово 1 не связаны с выявленными объектами. Это немногочисленные мелкие фрагменты керамики, реже развалы сосудов полуденской культуры эпохи неолита, аятской, шувакишской и липчинской культур эпохи энеолита, федоровской, коптяковской и алакульской культур эпохи поздней бронзы, а также гафурийской эпохи раннего железного века. Скорее всего, они связаны с небольшими кратковременными сезонными стоянками.

Каменный инвентарь памятника смешан и представляет по крайней мере две индустрии. Первая из них основана на производстве пластин и микропластин с прямым профилем, относительно параллельными краями и правильной огранкой, в том числе с ретушью или ретушью утилизации, из халцедонов, фтанитоидов и яшмы. Вероятно, данный комплекс можно связывать с поздненеолитическим и энеолитическим этапом освоения территории памятника. Вторая индустрия основана на производстве в качестве заготовок пластин, в том числе нерегулярных, и отщепов, которые зачастую использовались без дополнительной обработки. В качестве сырья в этом комплексе использовался полупрозрачный халцедон, реже фтанит, редко кварц и серая кремнистая порода. Эту индустрию с большой долей вероятности можно связать с черкаскульским этапом освоения памятника.

Помимо этого, на памятнике Кордон Миассово 1 найдено четыре артефакта, известных в литературе как поперечно-желобчатые изделия, или «утюжки». Данная категория находок встречается при раскопках достаточно редко и в единичных экземплярах, однако прослеживается в материалах

более чем 60 археологических культур Евразии и Африки³. Дискуссии о функциональном назначении «утюжков» не затухают в научной литературе уже на протяжении нескольких десятилетий. Исследователи рассматривают возможности использования данных предметов как в производственной и бытовой, так и в сакральной сфере⁴. Исходя из этого «утюжки» как уникальные археологические артефакты, безусловно, заслуживают отдельного описания и изучения.

МАТЕРИАЛЫ И ИССЛЕДОВАНИЯ

Все «утюжки», найденные на анализируемом памятнике, каменные, но различаются по форме, орнаменту и имеют, видимо, разную культурную атрибуцию.

Первый «утюжок» целый, изготовлен из зеленовато-серой тальково-хлоритовой породы камня (рис. 1, 1). Форма в плане ладьевидная, в сечении плоско-выпуклая. Длина изделия 7,5 см, максимальная ширина в середине его длины, в районе желобка, 3,9 см. Максимальная толщина в середине ширины изделия – 1,8 см. Желобок длиной 3,5 см, шириной 0,9 см и глубиной 0,6 см, полуовальный в сечении, нанесен поперек изделия в середине его выпуклой стороны. На этой же стороне, но по середине длинной оси предмета фиксируется выступ в виде слегка уплощенного валика шириной 3,0 мм и в 1,5 мм. Противоположная сторона изделия плоская. Высота его боковых уплощенных граней составляет 0,8 см. «Утюжок» полностью, кроме желобка, покрыт резным орнаментом. Это по выпуклой части предмета симметрично расположенные вдоль и по обеим сторонам валика по всей длине изделия 4 ряда зигзагов, причем те зигзаги, что примыкают с обеих к валику сторон, образуют фигуру в виде цепочки незамкнутых ромбов. На плоской части изделия орнамент представлен цепочкой ромбов, нанесенных в середине длинной его оси. За ними от центра к краям предмета с обеих сторон расположены по 3 линии зигзагов. По обеим граням орнамент представлен по

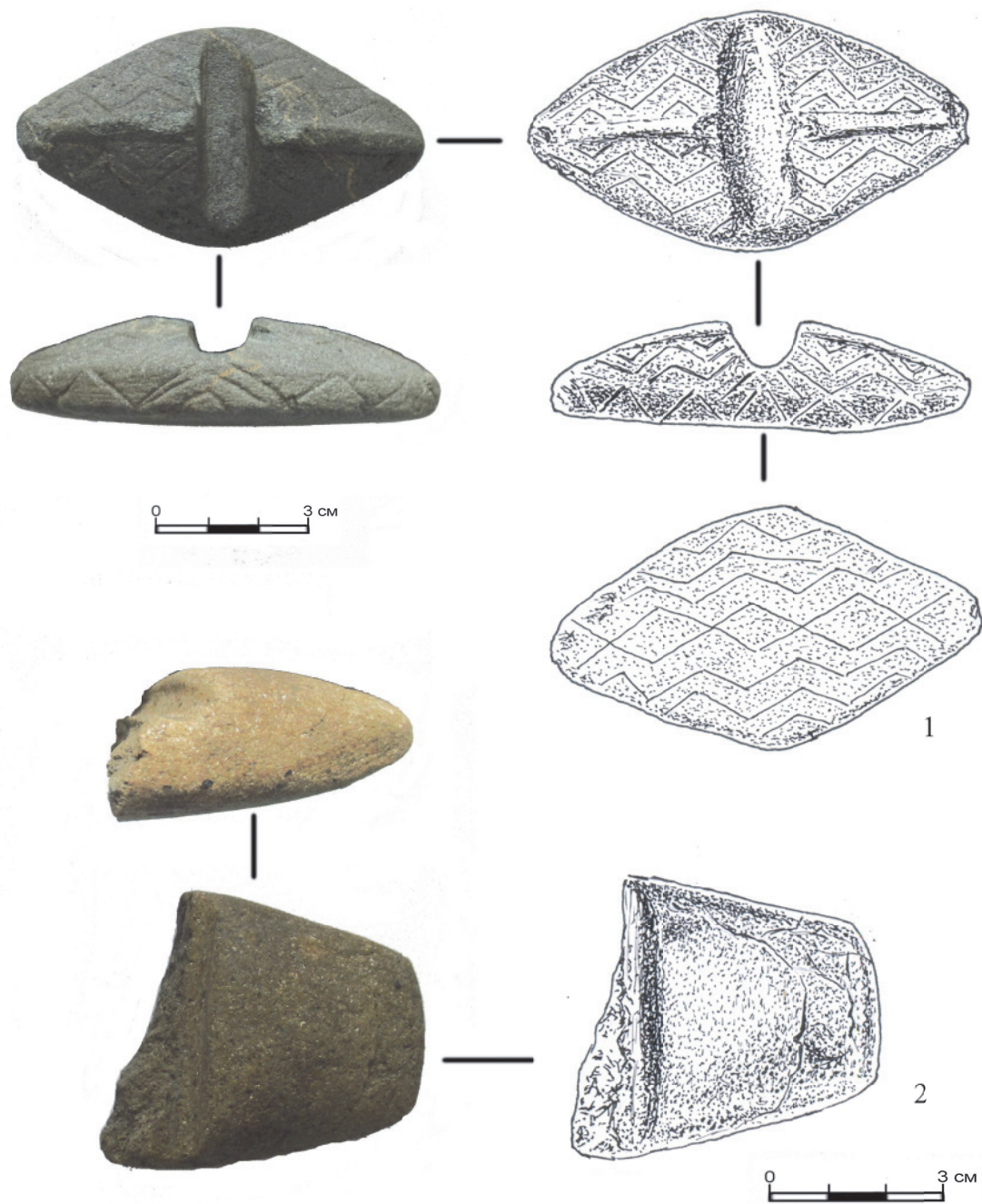


Рис. 1. Каменные «утюжки» Кордона Миассово 1

одной зигзаговой линии. Но в центральной части одной из боковых граней изделия один элемент («шаг») зигзага дополнен еще двумя такими элементами, образуя в центре орнаментальной композиции тройной зигзаг.

Второй подобный артефакт изготовлен из кварцита с большим содержанием мелких блестящих крупинок (рис. 1, 2). Внешняя поверхность предмета имеет коричневый цвет, но в изломе внутри изделия цвет тем-

но-серо-коричневый, почти черный. Представлен половиной изделия, которое обломано по поперечному желобку, что типично для многих «утюжков». Сохранившаяся его часть в плане трапециевидной формы. В сечении предмет ладьевидной формы, т.к. одна его грань, противоположная желобку, в целом уплощена, но слегка сужена у самого его конца; другая его грань, с желобком, выпуклая. Поэтому толщина изделия в центре достигает 2,1 см, а у его конца со-

ставляет 1,0 см. Длина сохранившейся части предмета 5,5 см (длина целого изделия составляла, видимо, около 8,0 см), ширина по желобку, а это максимальная ширина изделия, 4,5 см; по слегка выпуклому широкому концевому основанию – 2,9 см. Боковые грани артефакта слегка выпуклые, их высота по краям – 0,5 см, в центре – до 1,0 см. Желобок шириной 0,9 см и глубиной 0,4 см полуовальный в сечении, нанесен поперек изделия в середине его выпуклой стороны. Орнамент на предмете отсутствует. Нижняя уплощенная сторона «утюжка», в отличие от остальных его частей, имеет очень гладкую поверхность и практически черную окраску. Возможно, это результат соприкосновения ее с углистой или раскаленной (в результате трения?) поверхностью. Причем эта (рабочая?) часть изделия имеет явные следы лощения, оставленные, видимо, от соприкосновения не только с мягкими, но и с шероховатыми поверхностями. О последнем на залощенной поверхности свидетельствуют следы в виде продольно расположенных вдоль длины изделия неглубоких царапин. То есть данный предмет был явно задействован в каком-то производственном цикле (операции, операциях).

Подобные «утюжки» ладьевидной формы, изготовленные из талька и других блестящих каменных пород, в горно-лесном Зауралье распространены прежде всего в энеолитическую эпоху, хотя в эту эпоху часто встречается и прямоугольная их форма. Видимо, и на данном памятнике эти два предмета следует связывать с энеолитическим этапом его функционирования.

Еще один целый «утюжок» изготовлен из кварцита коричневого цвета с ярко-желтыми блестящими включениями (рис. 2, 2). Форма в плане ромбическая, в сечении треугольная. Изделие имеет длину 9 см и максимальную ширину в середине, в районе желобка, 3 см. Максимальная высота «утюжка» с одной из сторон желобка – 3,4 см, с другой – 3,2 см. Желобок длиной 2,6 см, шириной 0,9 см и глубиной 2,0 см, полуовальный в сечении, нанесен поперек

изделия в середине его выпуклой стороны. «Утюжок» покрыт резным орнаментом в верхней своей части и по бокам. По центральной части внешней выпуклой стороны «утюжка» с одной стороны от желобка нанесен зигзаг, с другой – прямая линия, чуть раздваивающаяся посередине своей длины. По боковым сторонам, ближе к основанию изделия, орнамент одинаков и представлен двумя параллельными линиями зигзагов. Этот «утюжок» найден непосредственно на материке рядом с развалом сосуда полуденской культуры. Поэтому, в отличие от предыдущих, его уверенно можно связывать с неолитическим комплексом памятника.

Сосуд частично сохранился в верхней своей части, примерно до середины высоты (рис. 2, 1). Вероятно, он был баночной формы с округло-приостренным дном. Сосуд выполнен из глины с большим содержанием талька, местами поверхность его стенок сильно замыта. Диаметр изделия не определим. Толщина стенок сосуда – 0,7 см. Срез венчика волнистый, орнаментирован частыми оттисками тонкого гребенчатого штампа. Наплыв с внутренней стороны горловины сосуда отсутствует. Однако изнутри горловина орнаментирована двумя параллельными волнистыми линиями, выполненными палочкой в прочерченной технике. Внешняя поверхность сосуда орнаментирована полностью. Орнаментальная схема сложная и состоит из чередующихся линий, выполненных палочкой в прочерченной технике, и рядов плотной шагающей гребенки. Прочерченные линии представлены одиночной, двойной или тройной параллельными горизонтальными волнистыми линиями, а также параллельными прямыми диагональными линиями. Гребенчатый штамп 5-зубый с тонкими заостренными концами. Элементы орнамента, выполненные в прочерченной технике, наносились после орнаментации сосуда гребенчатым штампом, т.к. местами перекрывают узор, выполненный шагающей гребенкой.

Такая орнаментация полуденских сосудов, когда тонкий гребенчатый орна-

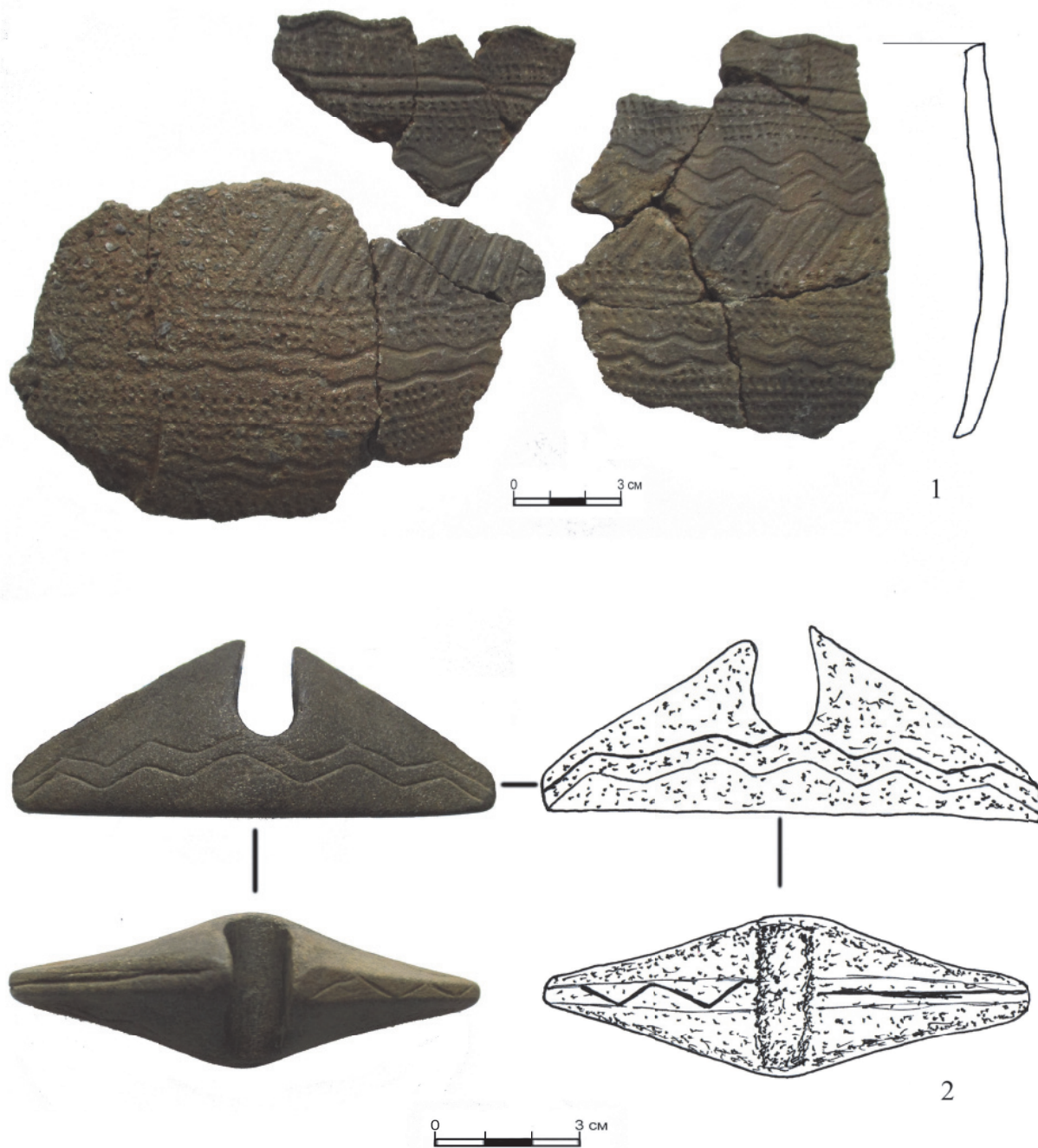


Рис. 2. Неолитический комплекс памятника Кордон Миассово 1: 1 – развал керамического сосуда полуденской культуры, 2 – каменный «утюжок»

мент сочетается в равной степени с линиями, прочерченными палочкой, типична как для остальных неолитических сосудов, представленных в материалах памятника Кордон Миассово 1, так и для других неолитических памятников Южного Зауралья⁵. Однако для керамики полуденской культуры с археологических памятников Среднего Зауралья использование палочки как орнамента не так характерно. Там основным,

а часто и единственным, орнаментом является гребенчатый штамп, используемый в прочерченной, печатной и шагающе-печатной техниках⁶.

Возвращаясь к интерпретации найденного рядом с сосудом «утюжка» как неолитического, а именно относящегося к полуденской культуре, стоит обратить внимание на соответствие его признакам, которые, по мнению И.В. Усачевой, характерны для



Рис. 3. Поперечно-желобчатое изделие из талька

«утюжков» козловско-полуденской культуры»⁷. Это, по мнению автора, тяготение таких артефактов к узким и высоким пропорциям, жесткий рельеф с выделенными боковыми гранями и узкой верхней частью, на которой размещался орнамент. Причем типичным является асимметричность декора относительно желобка, а преобладающими элементами орнамента являются прямая линия и косая сетка⁸. Практически все эти характеристики соответствуют представленному «утюжку». Исключением является наличие орнамента в виде зигзагов на боковых гранях изделия, что, по мнению И.В. Усачевой, больше характерно для боборыкинской культуры⁹, однако, как отмечает сам автор, изредка встречается и на «утюжках» козловско-полуденской культуры, например, на памятниках Шайдуринское V или Исетское Правобережное I¹⁰.

Четвертое поперечно-желобчатое изделие, найденное на Кордоне Миассово 1, изготовлено из куса талька серовато-зеленого цвета прямоугольного в сечении (рис. 3). Режущим инструментом подработаны боковые грани изделия; они плоские, их высота 1,2-1,4 см. В ходе этой операции они искривлены (слегка вогнуты), и в плане предмет имеет неправильную четырехугольную форму. Максимальная длина изделия 9,2 см, высота – 1,5 см. Ширина с одного конца 3,4 см, с другого – 2,9 см, в районе желобка – 2,4 см. Желобок длиной

2,3 см, шириной 0,9 см и глубиной 0,6 см, полуовальный в сечении, нанесен поперек изделия и сильно смещен по отношению к середине его длины. Поверхность его гладкая. Плоская поверхность противоположной стороны изделия природно-шероховатая, но с многочисленными выбоинами. Боковые уплощенные грани «утюжка», в отличие от верхней и нижней частей изделия, сильно заполированы. Орнамент на предмете отсутствует. Со всех сторон на артефакте фиксируются царапины, бороздки, сколы и следы расслоения камня, образовавшиеся, вероятно, в результате эксплуатации изделия, изготовленного из очень мягкого камня. Функциональное назначение артефакта неясно. Наличие поперечного желобка сближает его с так называемыми «утюжками», ведь именно наличие этого элемента во многом определяет морфологическую особенность данного типа изделий. Но предметом подобной категории назвать его можно только с некоторым допущением: он не изящен по форме, лишен орнамента, присутствует видимая небрежность (незавершенность) в его изготовлении. Он больше напоминает предмет не культового, а хозяйственного (бытового) назначения. Но какова его функция в этой сфере деятельности, определить все же сложно. Тем более что аргументов в пользу культовой версии его использования в материалах анализиру-

емого памятника нет. В эпоху неолита и энеолита, а время бытования четвертого изделия, вероятнее всего, также не выходит за пределы этих археологических эпох, на мысу функционировали кратковременные сезонные стоянки, и остатков каких-либо ритуальных действий на них не зафиксировано.

ВЫВОДЫ

Несмотря на всестороннее изучение и попытки систематизации, проводимые разными исследователями, «утюжки» пока не обладают маркерами, позволяющими датировать их по форме или орнаменту. Основными критериями для датировки «утюжков» является культурная принадлежность самого памятника или условия залегания предмета в его слоях. Кордон Миассово 1, т.к. является многослойным памятником, заселявшимся или посещавшимся людьми на протяжении как минимум от эпохи позднего неолита до средневековья, малоинформативен в этом плане. Мы можем только отметить, что представленные в материалах памятника Кордон Миассово 1 «утюжки» относятся к поселенческим комплексам, вероятнее всего, кратковременным сезонным стоянкам эпох неолита-энеолита. Исключением является только одно из описанных изделий, которое благодаря своему залеганию на материке рядом с развалом сосуда дает достаточную явную культурную привязку к полуденской неолитической культуре. А такие бесспорные факты связи тех или иных «утюжков» с конкретными археологическими комплексами (культурами) в Зауралье встречаются нечасто¹¹. Тем не менее стоит отметить, что «утюжки» памятника Кордон Миассово 1, безусловно, являются яркими и неординарными артефактами хорошей сохранности, которые пополнили источниковую базу региона, и, возможно, введение их в научный оборот будет содействовать решению некоторых проблем культурно-исторического развития в древности.

ПРИМЕЧАНИЯ

- ¹ Шорина А.А., Шорин А.Ф. Черкаскульский комплекс памятника археологии Кордон Миассово 1 в горно-лесном Зауралье // Археологическое наследие Урала: от первых открытий к фундаментальному научному знанию (XX Уральское археологическое совещание): материалы Всероссийской (с международным участием) научной конференции. Ижевск: Институт компьютерных исследований, 2016. С. 151-154.
- ² Шорин А.Ф., Шорина А.А., Зыков А.П. О датировке и культурной принадлежности средневекового могильника Кордон Миассово 1 в горно-лесном Зауралье // История и современное мировоззрение. 2019. № 2. С. 63-70.
- ³ Усачева И.В. «Утюжки» Евразии. Новосибирск: Наука, 2013. С. 7.
- ⁴ Усачева И.В. «Утюжки» Евразии. Новосибирск: Наука, 2013. 352 с.; Викторова В.Д., Кернер В.Ф. «Утюжки» с неолитических и энеолитических памятников Зауралья // Вопросы археологии Урала. 1998. Вып. 23. С. 63-80; Богданов С.В. Функциональное назначение «утюжков» степного Приуралья // Первобытная археология. Журнал междисциплинарных исследований. 2019. № 1. С. 125-148; Сериков Ю.Б. К вопросу о функциональном и сакральном назначении так называемых утюжков // Уфимский археологический вестник. Вып. 13. Уфа: ИИЯЛ УНЦ РАН. С. 4-12; Мосин В.С., Страхов А.Н., Яковлева Е.С., Никитин А.Ю. Неолитический и энеолитический комплексы стоянки Кедров Мыс-1 в Южном Зауралье // Вестник Южноуральского государственного университета. Серия «Социально-гуманитарные науки». 2017. Т. 17, № 4. С. 46-56; Бунькова (Герасименко) А.А. Керамика из жилища 1 поселения Полуденка I // Вопросы археологии Урала. Екатеринбург-Сургут: Изд-во Магеллан, 2011. Вып. 26. С. 125-140.
- ⁵ См. напр.: Мосин В.С., Страхов А.Н., Яковлева Е.С., Никитин А.Ю. Неолитический и энеолитический комплексы стоянки Кедров Мыс-1 в Южном Зауралье // Вестник Южноуральского государственного университета. Серия «Социально-гуманитарные науки». 2017. Т. 17. № 4. С. 48.
- ⁶ См. напр.: Бунькова (Герасименко) А.А. Керамика из жилища 1 поселения Полуденка I // Вопросы археологии Урала. Екатеринбург-Сургут: Изд-во Магеллан, 2011. Вып. 26. С. 139; Шорин А.Ф., Шорина А.А. Неолитические комплексы Кокшаровского холма: генезис, этапы развития и культурная преемственность // Самарский научный вестник. 2019. Том 8. № 2 (27). С. 267.

- ⁷ Усачева И.В. К вопросу о культурозависимых признаках у «утюжков» // Вестник археологии, антропологии и этнографии. 2006. Вып. 7. С. 4-11.
- ⁸ Там же. С. 4-5.
- ⁹ Там же. С. 5-6.
- ¹⁰ Там же. С. 9-10.
- ¹¹ Там же. С. 4.

«UTYUZHKI» IN THE MATERIALS OF THE ARCHAEOLOGICAL SITE KORDON MIASSOVO 1 IN THE MOUNTAIN-FOREST TRANS-URALS

© 2020 A.A. Shorina, A.F. Shorin

Institute of History and Archaeology of the Ural Branch of the RAS, Ekaterinburg

It is the first time that the transversal grooved artifacts, better known in the literature as «utyuzhki» («small ironings»), found in the layers of the archaeological site Kordon Miassovo 1, are introduced to the scientific world. The archaeological site is located in the Chelyabinsk region on the shores of Big Miassovo lake in the forest zone of the eastern spurs of the Urals. The materials of Kordon Miassovo 1 are multi-temporal and cover the period from at least the Neolithic era to the XIII-XV centuries AD. Transversal grooved artifacts from the collection of Kordon Miassovo 1 are represented by three whole products and one broken in half product. Three of these objects can be definitely included in the category of classic «utyuzhki» by all morphological characteristics (shape, ornament). The fourth artifact, also with a transversal groove, is less typical morphologically: it is not elegant in its shape, devoid of ornament, there is a visible negligence (incompleteness) in its manufacture. It more closely resembles an object not of cult, but of economic (household) purpose, but it is difficult to determine what its function was. The stratigraphic occurrence of the third of the described «utyuzhki», close to the vessel of the Poludenskaya culture of the Late Neolithic era, uniquely determines the time of its existence. There are few such indisputable facts of the connection of «utyuzhki» with specific archaeological complexes (cultures) in the Trans-Urals. It is really difficult to date the remaining exemplars, however, they should most likely also be correlated with the Neo-Eneolithic stage of the functioning of the archaeological site. The traces in the form of chips, scratches and potholes on the products, as well as the presence of «utyuzhki» in the layers of short-term seasonal sites may indicate the utilitarian purpose of these artifacts.

Keywords: mountain-forest Trans-Urals, Neolithic, Eneolithic, «utyuzhki», transversal grooved products, ceramics.

DOI: 10.37313/2658-4816-2020-2-1-94-101

Anastasia Shorina, Research Fellow, Stone Age Archaeology Center. E-mail: aashor@mail.ru
Alexander Shorin, Doctor of History, Professor, Chief Researcher at the Stone Age Archaeology Center. E-mail: shorin_af@mail.ru