

ведения бизнеса и развитие инфраструктуры. Непосредственная поддержка большинства субъектов малого предпринимательства станет прерогативой органов местного самоуправления [4].

Реализация мероприятий государственной поддержки приведет к росту оборота малых предприятий в стоимостном выражении и увеличению объема инвестиций в основной капитал малых организаций. Так, в 2010 г. оборот малых организаций увеличится на 5,1–7,5 % к предыдущему году, в 2011 – на 3,2–4,7 %, в 2012 г. – на 1,9–7,7 % и достигнет 416,3–440,2 млрд руб.

Объем инвестиций в основной капитал в 2010 г. вырастет в сопоставимых ценах на 1,9–4,0 % к предыдущему году, в 2011 – на 2,2–4,5 %, в 2012 г. – на 2,2–9,2 % и достигнет 7,8–8,3 млрд руб.

Индекс производства малых организаций на протяжении прогнозируемого периода будет иметь положи-

тельную динамику. В 2010 г. он составит 103,5–106,5 % к предыдущему году, в 2011 г. – 102,0–103,0 %, в 2012 г. – 101,9–102,0 %.

#### Библиографические ссылки

1. О развитии малого и среднего предпринимательства в Российской Федерации : федер. закон № 209-ФЗ : принят 24 июля 2007 г.
2. Закон Красноярского края «О краевой целевой программе «Развитие субъектов малого и среднего предпринимательства в Красноярском крае на 2008–2010 гг.»» : закон Краснояр. края.
3. Государственная служба статистики: офиц. сайт URL: <http://www.gks.ru>.
4. Территория. Красноярский край [Электронный ресурс]: URL: <http://www.territory.newslab.ru>.

G. I. Latyshenko, M. V. Safronov

### ESTIMATION OF DYNAMICS OF SMALL BUSINESSES DEVELOPEMENT IN KRASNOYARSK REGION

*The article gives estimation of condition and dynamics of development of small businesses in Krasnoyarsk region. Measures of the state and regional support of small businesses are analyzed in the article.*

*Keywords: small businesses, subjects of small businesses, individual entrepreneurs, small businesses support.*

© Латышенко Г. И., Сафронов М. В., 2010

УДК 330.341.42

С. К. Демченко, Т. А. Мельникова

### СТРУКТУРНЫЕ ИЗМЕНЕНИЯ В ЭКОНОМИКЕ И ИХ ВЛИЯНИЕ НА СОЦИАЛЬНО-ЭКОНОМИЧЕСКУЮ ЭФФЕКТИВНОСТЬ РЕГИОНА

*Рассматривается трансформация региональной экономики Красноярского края, критерии эффективности структурной перестройки. Приводится оценка качества структурных изменений в экономике Красноярского края и показано их влияние на социально-экономическую эффективность региона.*

*Ключевые слова: общественное производство, социальная эффективность, рынок труда.*

Российская экономика динамично интегрируется в мировое хозяйство. Закономерности экономического роста в масштабе глобального развития оказывают существенное влияние на каждое национальное хозяйство. Об этом свидетельствует осенний финансовый кризис 2008 г., который оказал влияние не только на функциональный характер финансовых институтов, но и на развитие структур реальных секторов экономики страны и ее регионов. Его воздействие найдет выражение в деформации отраслевой структуры и занятости населения, в изменении масштабов производства товаров и услуг, а также логических схем товародвижения в региональных товарных потоках.

В данном контексте нам представляется интересным опыт структурной трансформации региональной экономики Красноярского края. Его структура динамична и

изменяется по мере развития экономической системы. Большинство авторов к основным категориям структурной трансформации экономики относят соответствующие сдвиги, кризисы, перестройку и даже структурную революцию. Что касается структурных сдвигов, то, с одной стороны, они являются результатом развития экономики, а, с другой, – процессом, приводящим к перестройке структуры экономики в целом. Им предшествуют определенные преобразования – постепенные количественные накопления структурных изменений, впоследствии переходящие в структурные сдвиги. Выход из структурного кризиса осуществляется в процессе кардинальных структурных изменений и структурной перестройки [1].

Критерий эффективности структурной перестройки выражается через систему показателей. Ими могут быть

соответствие новой структуры экономики региона новым прогрессивным научно-техническим тенденциям, удовлетворение значительной части производственных и личных потребностей, возрастающие темпы экономического роста региона, рациональность использования экономических ресурсов, степень конкурентоспособности отечественных товаров на внутреннем и внешнем рынках. Многие авторы отмечают, что структурную перестройку можно считать эффективной лишь тогда, когда она содействует повышению эффективности общественного производства [2].

Структурные изменения в экономике определяют долгосрочную стратегию развития экономики и формируют уровень ее социально-экономической эффективности. Поэтому оценка качества происходящих структурных изменений в экономике должна быть в центре внимания органов власти на национальном, региональном и местном уровнях.

Цель данной работы – оценить качество структурных изменений в экономике Красноярского края и показать их влияние на социально-экономическую эффективность региона.

Красноярский край имеет ряд особенностей, отражающихся на его экономическом и социальном развитии. Прежде всего это богатство природными ресурсами, уникальная обширность территории, расположенность в самом центре России, а также удаленность от основных мест концентрации промышленного производства и населения, находящихся в европейской части России.

Уровень деловой активности региона нередко оценивается обобщающим показателем изменения объема производства товаров и услуг, таким как динамика валового регионального продукта (ВРП). Если говорить о Красноярском крае как о регионе, имеющем большой экономический и инвестиционный потенциал, то можно выделить долю ВРП среди регионов Сибирского федерального округа (СФО) (рис. 1).

Красноярский край, хотя и имеет лидирующее место среди регионов СФО, также переживает последствия мирового экономического кризиса, поскольку более 50 % доходов бюджета составляют промышленные и обрабатывающие производства. Российская продукция обрабатывающих и металлургических производств неконкурентоспособна по отношению к зарубежным аналогам, это связано в первую очередь с износом технической базы и сложностью внедрения инноваций (табл. 1).

Если сопоставить динамику изменений доли различных отраслей с общим объемом производства относительно 2007 г., то к 2009 г. доля промышленности в общей структуре ВРП снизилась на 12,8 %, сельского хозяйства – 4,3 %, строительства – 23,7 % (табл. 1). Снижение связано с такими тенденциями, как снижение среднегодовых мировых цен на основные виды цветных и драгоценных металлов, производимых в крае. Средняя цена никеля сократилась на 44,2 %, меди – 41,7 %, алюминия – 45 %, платины – 37,1 %, серебра – 17,7 %, палладия – 42,1 %. Дальнейший спад произошел и в производстве черных металлов.

Отраслевые сдвиги в структуре ВРП отразились на изменениях количества и качества рабочей силы, занятой в различных сферах. Если проанализировать изменение структуры занятого населения в целом, мы можем отметить уменьшение доли работающих именно в тех отраслях, за счет которых произошли изменения структуры производимого ВРП. Так в 1998–2001 гг. доля работающих в промышленности увеличилась почти на 1 %, в строительстве увеличение достигло 0,5 %, в социальной сфере – 1,2 %. Сравним динамику ВРП и численность занятого населения за период структурных преобразований (табл. 2).

Надо заметить, что динамика занятого населения в экономике Красноярского края стремительными темпами уменьшается. Хотя на сегодняшний день в крае дей-

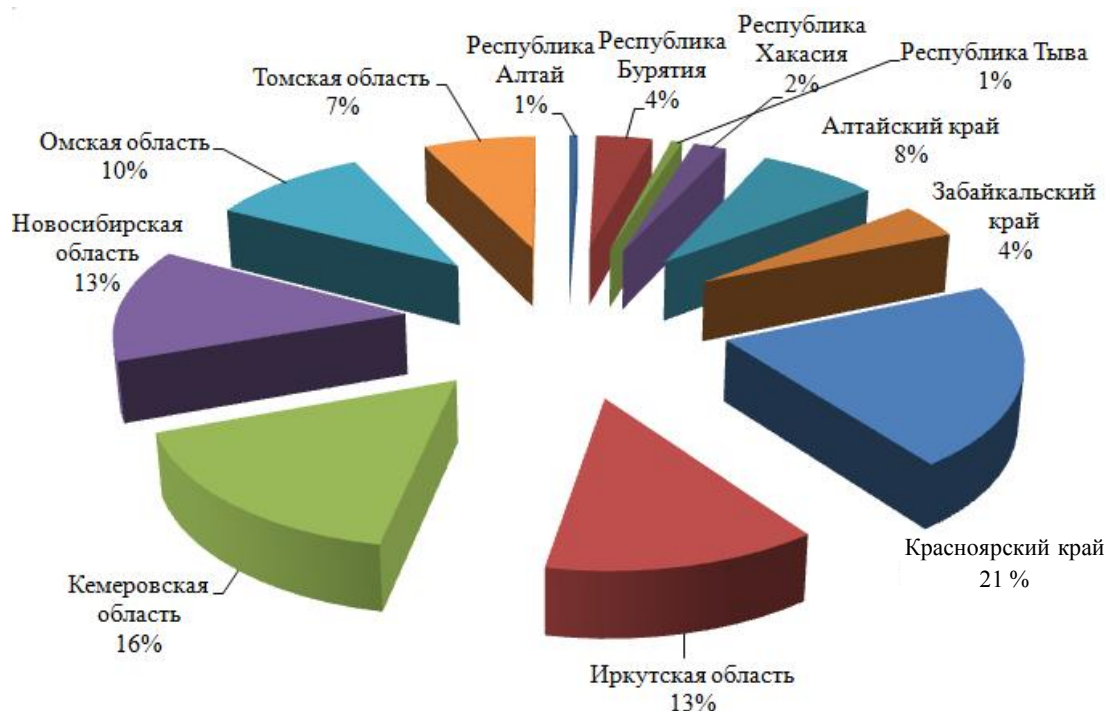


Рис. 1. Доля Красноярского края в структуре СФО за 2008 г. [3]

ствуют программы по поддержки занятости, но все равно число занятых в 2008 г. уменьшилось по сравнению с 2002 г.

В связи с изменившимися условиями производства, переходом человечества в постиндустриально-информационное общество, нельзя не учитывать того, что само понятие «эффективность общественного производства» и его оценка также претерпевают изменение. При сохранении общего понятия эффективности как соотношения результата и затрат, происходят не только количественные, но и качественные изменения параметров эффективности общественного производства. Даже в исторически обозримый современный период понятие экономической эффективности расширилось за счет социальной составляющей эффективности. Возникает необходимость учета не просто экономической, а социально-экономической эффективности.

Важное значение имеют особенности социально-экономической эффективности производства и разработка путей ее повышения для формирования экономической политики страны и ее регионов. Поэтому остро встал вопрос о необходимости исследования факторов и условий повышения социально-экономической эффективности производства, механизма обеспечения ее повышения, формирования направлений и способов обеспечения оптимального соотношения между государственным регулированием и рыночным саморегулированием, выделения особенностей и разграничения социально-экономической эффективности на каждом уровне социально-экономической системы как важнейших общенациональных задач. Действительно, если стратегия обеспечения социально-экономической эффективности является общей для всех уровней экономики страны, то ее реализация предполагает учет особенностей каждого региона, отрасли, предприятия, без чего невозможно обеспечить общенациональную стратегию повышения социально-экономической эффективности производства [4].

Между социальной и экономической эффективностью существует взаимосвязь. С одной стороны, улучшение удовлетворения личных потребностей всех членов общества объективно требует роста экономической эффективности. Нельзя повысить благосостояние народа, не обеспечив существенный рост производительности общественного труда. Экономическая эффективность выступает могучей пирамидой решения социальных про-

блем. С другой стороны, повышение социальной эффективности выступает решающим фактором рационального и экономного ведения хозяйства в интересах общества и отдельных его членов.

Однако на практике подобная взаимосвязь не всегда существует, что проявляется в нерациональном использовании материальных ресурсов, загрязнении окружающей среды и т. п. Потеря связи между социальной и экономической эффективностью фактически означает, что производство осуществляется ради производства, т. е. оно приобретает бессмысленный характер. Объективной закономерностью должен быть рост эффективности производства такой продукции и такого качества, которое действительно нужно обществу для удовлетворения его потребностей. В этом суть взаимосвязи экономической и социальной эффективности хозяйственной деятельности.

С масштабными рыночными преобразованиями в России в 1992 г., введением новых экономических институтов и либерализацией цен весь комплекс социальных вопросов получил новое значение. Несмотря на прошедшие с тех пор годы, ныне социальные проблемы продолжают сохранять свою прежнюю остроту, миллионы россиян сохраняют низкий уровень жизни, связанный в первую очередь с высоким уровнем безработицы, низкой заработной платой, высоким уровнем дифференциации доходов населения и т. д. [5].

Наиболее сильно весь спектр социальных вопросов отражает такое понятие, как социальная эффективность.

Социальная эффективность – степень удовлетворенности потребностей и интересов работников, определяющая эффективность использования человеческих ресурсов в рамках экономической эффективности.

По разным данным за чертой бедности в Красноярском крае (доходы ниже величины прожиточного минимума) или около нее живет около 471 тыс. человек. Динамика темпов роста заработной платы представлена на рис. 2.

Таким образом, темп роста реальной заработной платы по краю в период с 2000–2009 гг. уменьшился в среднем на 10,2 %.

Преобладающая часть занятого населения сосредоточена на крупных и средних предприятиях, где в 2009 г. работало 287 тыс. чел. За годы экономических реформ произошло существенное изменение структуры занятости населения. Падение объемов промышленного производства в первой половине 1990-х гг. привело к оттоку

Таблица 1

Изменение структуры ВРП Красноярского края, % [3]

| Показатели, %  | 2007 г. | 2008 г. | 2009 г. | Динамика изменения доли отрасли в 2009 г. относительно 2007 г., % |
|--|---------|---------|---------|---|
| Промышленность   | 103,6   | 105,3   | 90,8    | -12,8   |
| Сельское хозяйство, лесное хозяйство, охота, рыболовство и рыбоводство | 106,7   | 105,2   | 102,4   | -4,3  |
| Строительство  | 113,6   | 104,9   | 89,9    | -23,7   |

Таблица 2

Динамика объема ВРП и численность занятого населения в Красноярском крае за 2002–2007 гг.

| Показатели, %              | 2002 г. | 2003 г. | 2004 г. | 2005 г. | 2006 г. | 2007 г. | 2008 г. |
|----------------------------|---------|---------|---------|---------|---------|---------|---------|
| Объем ВРП                  | 104     | 105,6   | 106,4   | 103,3   | 104,4   | 106     | 104,6   |
| Процент занятого населения | 100     | 98,4    | 98      | 92,1    | 91,3    | 91,3    | 90,4    |

работников в другие отрасли экономики. Большая часть трудоспособного населения занята теперь в сфере услуг, что соответствует современным мировым тенденциям развития крупных городов. В малых организациях в 2009 г. по оценкам работали 184,2 тыс. чел. Отмечается высокая маятниковая миграция населения из прилегающих к городу территорий, работающего в организациях Красноярска.

В структуре среднесписочной численности работников организаций наибольшая доля приходится на занятых в промышленности. В 2009 г. она составила 20,8 %, снизившись по сравнению с 2008 г. на 1,1 %. Значительна также доля работающих в организациях торговли – 14,2 %, что на 0,3 % выше, чем в 2008 г. Доля занятых в организациях бюджетной сферы в общей численности работников организаций в динамике увеличилась с 29,1 % в 2008 г. до 29,8 % в 2009 г.

Специфическое состояние рынка труда характеризуется сочетанием скрытой безработицы и низкого уровня официально зарегистрированной. Численность официально зарегистрированных безработных на 01.01.2010 составила 6,6 тыс. чел., что на 67,5 % выше уровня на начало предыдущего года. Уровень регистрируемой безработицы в 2009 г. составил 1,08 % против 0,65 % в 2008 г. Основная часть зарегистрированных безработных составляют женщины, молодежь в возрасте 16–29 лет [6].

Если проанализировать изменение структуры занятого населения в целом, мы можем отметить изменение доли работающих именно в тех отраслях, где изменилась структура производимого ВРП. Так в 2005–2008 гг. доля работающих в промышленности уменьшилась на 1 %, в то время как падение производства составило 12,8 %. В строительстве произошло увеличение числа занятых на 10 %, хотя объем производства сократился на 23 %. В сельском хозяйстве доля производства и доля занятых снизилась на 4,3 % и 10,5 % соответственно.

Мировой экономический кризис сыграл большую роль в занятости населения. Так, в 2009 г. в краевые госу-

дарственные учреждения службы занятости населения 389,3 тыс. чел. обратились за предоставлением государственных услуг в области занятости населения, в том числе за содействием в поиске работы – 219,8 тыс. чел., из них 15,3 тыс. чел. были уволены в связи с ликвидацией организации либо сокращением численности или штата работников организации (в январе–декабре 2008 г. – 259,1 тыс. чел., 136,5 тыс. чел. и 7,6 тыс. чел. соответственно).

Уровень зарегистрированной безработицы в конце 2009 г. составил 4,2 % экономически активного населения (на 31 декабря 2008 г. – 2,3 %). Наиболее низкий уровень безработицы зарегистрирован в городах Ачинске, Красноярске, Железногорске и Балахтинском, Рыбинском, Березовском районах, наиболее высокий – в поселке Кедровый, в Бирилюсском и Енисейском районах. В 17 городских округах и муниципальных районах края ситуация на рынке труда характеризовалась как напряженная (уровень зарегистрированной безработицы составлял более 5 % трудоспособного населения).

В январе–апреле 2010 г. в краевые государственные учреждения службы занятости населения обратились за предоставлением государственных услуг в области занятости населения 124,3 тыс. чел., в том числе: за содействием в поиске работы – 50,2 тыс. чел., из них 2,9 тыс. чел. были уволены в связи с ликвидацией организации либо сокращением численности или штата работников организации (в январе–апреле 2009 г. – 126,0 тыс. человек, 68,6 тыс. чел. и 7,2 тыс. чел. соответственно).

По состоянию на 1 мая 2010 г. в органах службы занятости населения Красноярского края зарегистрированы 43,4 тысячи безработных граждан. Уровень зарегистрированной безработицы составил 2,7 % экономически активного населения (на 1 мая 2009 г. – 3,4 %).

Красноярск является крупным промышленным центром Сибири. На 1 января 2010 г. число учтенных организаций в г. Красноярске составило 46 тыс. единиц, из них 45,1 тыс. единиц являются юридическими лицами, 0,9 – филиалами, представительствами и другими обособлен-

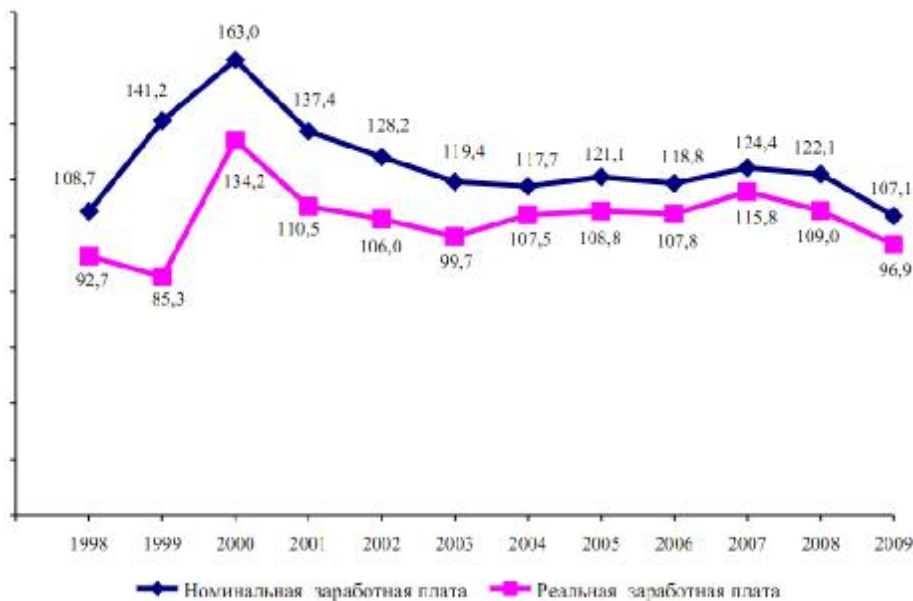


Рис. 2. Среднемесячная начисленная номинальная и реальная заработная плата работников организаций Красноярского края (в % к предыдущему году)[6]

ными подразделениями. Доля предприятий обрабатывающего производства Красноярск в общем обороте обрабатывающего производства края составляет 26,3 % (2008 г. – 30,4 %). Удельный вес обрабатывающего производства в общем объеме оборота города за последние годы уменьшается: в 2006 г. – 85 %, в 2007 г. – 80,5 %, в 2008 г. – 76,8 %, 2009 г. – 73,2 % (табл. 3).

Металлургическое производство занимает лидирующее положение в общем объеме товарной продукции (51 % в обороте обрабатывающего производства в 2009 г.).

На втором месте находится производство машин и оборудования (17,1 % в обороте обрабатывающего производства в 2009 г.). Доля оборота по этому виду экономической деятельности к 2009 г. снизилась по сравнению с 2004 г. на 2,5 % (табл. 4).

Влияние на снижение оказало падение объемов производства на ОАО ПО «Красноярский завод комбайнов», ОАО «Красноярский завод лесного машиностроения», ОАО КЗХ «Бирюса».

На третьем месте – производство пищевых продуктов, включая напитки, рост их в 2009 г. составил 13,1 % в обороте обрабатывающего производства.

До 2009 г. стабильно увеличивались объемы строительства, что способствовало росту оборота по такому виду экономической деятельности, как производство прочих неметаллических минеральных продуктов. Доля производства прочих неметаллических минеральных продуктов в обороте обрабатывающего производства с 2004 г. по 2008 г. увеличилась на 3,7 % (доля 2004 г. – 4,5 %, 2008 г. – 8,2 %). В 2009 г. в связи с кризисными явлениями в финансовой системе в строительной отрасли произошло снижение объемов строительства и, как следствие, снижение в производстве прочих неметаллических минеральных продуктов (доля в обороте обрабатывающего производства в 2009 г. составила 5,5 %).

В экономике города до 2009 г. наблюдался значительный рост инвестиций в основной капитал (рис. 3).

В структуре инвестиций в 2009 г. доминируют вложения в строительство и реконструкцию зданий, кроме жи-

лых (38 %), приобретение машин, оборудования, транспортных средств (31 %), жилищное строительство (14,3 %).

Основным источником инвестиционной деятельности крупных и средних предприятий являются привлеченные средства – 68,6, 72,5 и 76,3 % в 2007 г., 2008 и 2009 гг. соответственно. Доля собственных средств предприятий в структуре источников финансирования уменьшилась с 31,3 % в 2007 г. до 23,7 % в 2009 г. Доля бюджетных средств в структуре источников финансирования увеличилась с 16,9 % в 2007 г. до 22,2 % в 2009 г.

Большое количество крупных промышленных предприятий имеют собственную опытно-промышленную базу. Значительный вклад в разработку и освоение наукоемкой продукции вносят ОАО «РУСАЛ – Красноярский алюминиевый завод», ОАО «Красноярский завод цветных металлов им. В. Н. Гулидова», ОАО «Красноярский машиностроительный завод» и др.

Одним из основных преимуществ города является высокая концентрация академических и отраслевых институтов, вузов, а также опытно-конструкторских организаций. На территории города расположены 25 высших учебных заведений, 46 организаций, выполняющих научные исследования и разработки.

Особая роль в инновационном развитии отводится техническим и новым инновационным университетам. В рамках приоритетных национальных проектов в Красноярске создан Сибирский федеральный университет (СФУ), призванный готовить кадры и разрабатывать глобально значимые технологии, способные влиять на мировые процессы.

Так, например, на базе инновационной площадки Политехнического института СФУ сформированы инновационные кластеры: «Радиоэлектроника и космические технологии», «Региональный научно-технический кластер программных средств и IT-технологий». Разработаны основные принципы формирования машиностроительного кластера инновационного типа.

В целом по стране лидерами, определяющими общую картину инновационной деятельности, остаются нефте-

Таблица 3

Структура оборота продукции обрабатывающих производств

| Вид деятельности  | Доля по обороту, % |         |         |         |         |
|---|--------------------|---------|---------|---------|---------|
|   | 2005 г.            | 2006 г. | 2007 г. | 2008 г. | 2009 г. |
| Обрабатывающие производства, из них:  | 100,0              | 100,0   | 100,0   | 100,0   | 100,0   |
| производство пищевых продуктов, включая напитки                               | 9,2                | 8,4     | 9,6     | 10,9    | 13,2    |
| текстильное и швейное производство  | 0,3                | 0,2     | 0,2     | 0,2     | 0,2     |
| производство кожи, изделий из кожи и производство обуви                       | 0,1                | 0,1     | 0,1     | 0,2     | 0,2     |
| обработка древесины и производство изделий из дерева                          | 1,1                | 1,5     | 1,5     | 1,0     | 0,8     |
| целлюлозно-бумажное производство; издательская и полиграфическая деятельность | 2,2                | 2,3     | 2,2     | 2,1     | 2,0     |
| химическое производство   | 3,5                | 2,7     | 1,9     | 1,3     | 1,5     |
| производство резиновых и пластмассовых изделий                                | 3,7                | 1,5     | 1,6     | 1,4     | 1,5     |
| производство прочих неметаллических минеральных продуктов                     | 5,3                | 6,0     | 6,8     | 8,2     | 5,5     |
| металлургическое производство и производство готовых металлических изделий    | 48,9               | 53,9    | 51,8    | 51,5    | 51,0    |
| производство машин и оборудования   | 18,1               | 17,1    | 17,6    | 16,1    | 17,1    |
| производство электрооборудования, электронного и оптического оборудования     | 1,4                | 1,7     | 2,0     | 2,0     | 2,2     |
| производство транспортных средств и оборудования                              | 3,8                | 3,1     | 2,9     | 3,1     | 2,9     |
| прочие производства   | 2,4                | 1,5     | 1,8     | 2,0     | 1,9     |

химическая промышленность, машиностроение и металлообработка. Особенности структуры промышленности Красноярска свидетельствуют об объективно более низких, чем в среднем для экономики страны, внутренних стимулах инновационного развития. В этой ситуации необходимы меры, направленные на стимулирование создания инновационно-ориентированных производств, использующих интеллектуальный ресурс Красноярска.

Подведем итоги структурных преобразований, которые происходили в регионе в период экономического кризиса:

- наблюдалось резкое падение в структуре ВВП доли производства в основных отраслях народного хозяйства, таких как промышленность, сельское хозяйство, строительство;

- одним из основных структурных сдвигов в региональной промышленности является рост сырьевых отраслей и отраслей топливно-энергетического комплекса при постоянном снижении объемов производства в машиностроении и металлообработке;

- в сфере занятости образовался дисбаланс спроса и предложения на рынке труда за счет несогласованности между вузами и работодателями о потребности в специалистах в той или иной отрасли или сфере услуг, также слабо развита взаимосвязь спроса на рынке труда и системы профессионального образования, системы профессионального заказа, инвестирования в обучение необходимых для развития субъектов экономики и социальной сферы рабочих и специалистов;

- низкая диверсификация структуры промышленного производства (более половины оборота обрабатывающего производства приходится на долю металлургии), низкий уровень использования производственных мощностей, трансформация большинства промышленных предприятий либо в диверсифицированные производства товаров, мало значимых для отраслей региональной и российской экономики с небольшой долей товаров-импортозаменителей,

либо в производителей услуг: офисных, энергетических, по продаже тепла, услуг по строительству и т. п.;

- высокий уровень физического и морального износа оборудования и недостаточность собственных средств предприятий на их обновление и модернизацию. Как следствие, большинство промышленных предприятий, за исключением цветной металлургии, не только не в состоянии конкурировать на мировых рынках, но и постепенно сдают свои позиции на национальном рынке.

С целью противодействия негативным структурным изменениям в экономике Красноярского края и для усиления социально-экономической эффективности развития региона необходимо добиться прекращения оттока рабочей силы из высокотехнологичных производств, прежде всего машиностроения в топливно-сырьевые отрасли и сферу обращения. Для этого следует остановить структурную и инвестиционную трансформацию профессионально-квалификационных характеристик занятости рабочей силы. Устранить структурную деформацию можно в ходе усиления государственного регулирования, в частности, восстановления системы госзаказа в высокотехнологичных секторах экономики. Целесообразно было бы направить инвестиционные ресурсы в высокотехнологичные секторы экономики.

#### Библиографические ссылки

1. Селищева Т. А. Трансформация структуры российской экономики / С.-Петерб. гос. инж.-экон. ун-т. СПб., 2005.
2. Гнездилов А. Экономика региона. Ставка на инновации // Природные ресурсы Красноярского края. 2010. № 4. С. 28–32.
3. Данные Федеральной службы государственной статистики по Красноярскому краю [Электронный ресурс]. URL: <http://www.gks.ru> (дата обращения: 15.11.2010).
4. Пшеничникова С. Н. Структурные трансформации в российской экономике: критерии и оценки // Экономика и управление. 2009. № 1/4. С. 28–35.

Таблица 4

Объемы промышленного производства на предприятиях г. Красноярска в 2005–2009 гг.

| Показатели  | Ед. изм. | 2005 г.  | 2006 г.   | 2007 г.   | 2008 г.   | 2009 г.   |
|---|----------|----------|-----------|-----------|-----------|-----------|
| Индекс промышленного производства к предыдущему году  | %        | 100,1    | 98,0      | 101,1     | 105,2     | 88,6      |
| Оборот организаций, всего   | млн руб. | 98 683,9 | 123 473,0 | 163 999,3 | 177 520,9 | 146 641,4 |
| в том числе:  | млн руб. | 85,1     | 74,8      | 194,1     | 183,6     | 399,2     |
| добыча полезных ископаемых  |          |          |           |           |           |           |
| обрабатывающие производства   | млн руб. | 82 726,5 | 104 986,3 | 131 491,0 | 136 266,0 | 107 386,7 |
| производство и распределение электроэнергии, газа и воды  | млн руб. | 15 872,3 | 18 411,9  | 32 314,1  | 41 071,3  | 38 855,5  |
| Темп роста оборота организаций в действующих ценах к предыдущему году                                     | %        | X        | 125,1     | 132,8     | 108,2     | 82,6      |
| Объем отгруженных товаров собственного производства, выполненных работ и услуг собственными силами, всего | млн руб. | 88 274,4 | 112 269,2 | 146 624,0 | 153 989,7 | 129 730,0 |
| в том числе:  | млн руб. | 85,1     | 74,0      | 194,1     | 131,2     | 241,4     |
| добыча полезных ископаемых  |          |          |           |           |           |           |
| обрабатывающие производства   | млн руб. | 80 016,7 | 102 714,9 | 128 806,4 | 132 710,3 | 102 534,5 |
| производство и распределение электроэнергии, газа и воды  | млн руб. | 8 172,6  | 9 480,3   | 17 623,5  | 21 148,2  | 26 954,2  |
| Темп роста объема отгруженных товаров в действующих ценах к предыдущему году                              | %        | X        | 127,2     | 130,6     | 105,0     | 84,2      |

5. Шувалов, А. И. Основные факторы развития Сибири и Дальнего Востока – модернизация и улучшение качества жизни людей // Экономика и управление. 2009. № 1. С. 3–6.

6. Меньшикова В. И. Факторы устойчивого развития // Экономика и управление. 2009. № 1/4. С. 38–42.

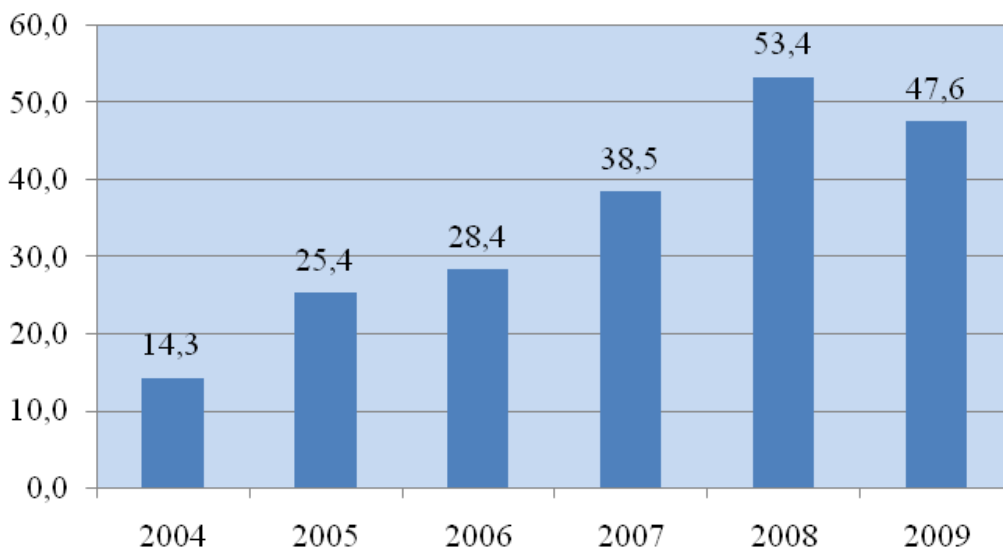


Рис. 3. Динамика инвестиций в основной капитал, млрд руб. [4]

S. K. Demchenko, T. A. Melnikova

## STRUCTURAL CHANGES IN ECONOMY AND THEIR INFLUENCE ON SOCIAL AND ECONOMIC EFFICIENCY OF REGION

*Transformation of regional economy of Krasnoyarsk region, criteria of efficiency of structural reorganization is considered. Estimation of quality of structural changes in economy of Krasnoyarsk region and their influence on social and economic efficiency of the region is given in the article.*

*Keywords: social production, social efficiency, labor market.*

© Демченко С. К., Мельникова Т. А., 2010

УДК 331.104.2

О. Л. Егошина, В. М. Клешков, О. Э. Семенкина

## ВНУТРЕННИЙ МАРКЕТИНГ КАК ИНСТРУМЕНТ ПОВЫШЕНИЯ ЭФФЕКТИВНОСТИ ИСПОЛЬЗОВАНИЯ ИНТЕЛЛЕКТУАЛЬНЫХ РАБОТНИКОВ

*В условиях постиндустриальной экономики интеллектуальные работники как основные производители и носители знаний являются источником долгосрочного конкурентного преимущества, которое трудно скопировать, поэтому успех бизнеса требует маркетингового подхода не только к обслуживанию потребителей, но и внутреннего рынка – работников. Проанализированы возможности, уточнены инструменты внутреннего маркетинга и предложены принципы, повышающие эффективность использования интеллектуальных работников в организации с учетом особенностей данной группы человеческих ресурсов.*

*Ключевые слова: интеллектуальные работники, внутренний маркетинг, требования к внутренней среде организации, инструменты внутреннего маркетинга.*

Эффективность деятельности современных организаций в значительной степени зависит от клиентоориентированности бизнеса, наличия уникального товарного и сервисного предложения, совершенствования бизнес-

процессов, но еще более основана на том, насколько руководство справляется с задачей по привлечению, управлению и удержанию интеллектуальных работников, способных обеспечить конкурентные преимущества орга-