

Е. Б. Бухарова, Л. К. Витковская, И. А. Межова, А. Р. Семенова

## ИСПОЛЬЗОВАНИЕ ИНДИКАТОРОВ СОЦИАЛЬНОГО РАЗВИТИЯ ПРИ ОЦЕНКЕ АСИММЕТРИИ ЭКОНОМИЧЕСКОГО И СОЦИАЛЬНОГО РАЗВИТИЯ ТЕРРИТОРИЙ (НА ПРИМЕРЕ МУНИЦИПАЛЬНЫХ ОБРАЗОВАНИЙ КРАСНОЯРСКОГО КРАЯ)\*

*Рассматривается возможность использования в качестве индикаторов при оценке асимметрии экономического и социального развития территорий модифицированного показателя «индекс развития человеческого потенциала». Расчеты проведены на основании данных муниципальных образований Красноярского края.*

*Ключевые слова: асимметрия развития, индекс развития человеческого потенциала.*

Неравномерность (асимметрия) развития отдельных территорий не определяется только как последствие экономических, социальных и политических процессов, происходящих в обществе в настоящее время. С одной стороны, асимметрия есть результат исторически сложившихся тенденций развития территориальных образований, размещения производительных сил в пространстве государств; с другой – наличия экономического и социального потенциалов, их востребованности обществом в прошлом, настоящем и ближайшем будущем.

Экономический рост во многих странах мира, по мнению большинства ученых (экономистов, социологов, политологов и пр.), может быть обусловлен вложениями в человеческое развитие [1–4], в его потенциал. Ключевыми условиями развития человеческого потенциала в соответствии с Декларацией тысячелетия ООН признаны (см.: UNDP, 2003. Р. 28; ПРООН, 2005б. С. 221): достойный уровень жизни, образование, равноправие (в том числе гендерное), долгая и здоровая жизнь, экологически устойчивый рост, благоприятные глобальные экономические условия. Количественный расчет данных индикаторов позволяет не только осуществлять сравнение отдельных территорий, но и выстраивать траекторию их социально-экономического развития.

В ряде проведенных авторами исследований был выполнен анализ уровня социально-экономического развития муниципальных районов и городов Красноярского края [5; 6]. При этом при проведении анализа удерживались две составляющие в соответствии со стратегической целью развития региона: оценка промышленного потенциала и динамики экономического развития территории, с одной стороны, и оценка качества и уровня жизни населения, с другой. На основе анализа были рассчитаны комплексные индикаторы уровня экономического развития и уровня социального развития каждого муниципально-образовательного образования [5]. В настоящей статье сделаем акцент на оценке уровня асимметрии социального развития, на его отражении неравномерности (асимметричности) в социально-экономическом развитии территориальных образований Красноярского края.

В методику расчета сводного индекса экономического развития были включены оценки: уровня развития про-

мышленности, уровня развития сельского хозяйства, динамики инвестиционных процессов, сводного финансового индекса территории, природного потенциала.

При расчете сводного индекса социального развития также были включены оценки уровня развития отраслей социальной сферы, уровня социальной напряженности в районе, уровня развития человеческого потенциала, композиционного индекса уровня доходов населения.

Индекс развития человеческого потенциала (ИРЧП) является, с одной стороны, обобщающим показателем, с другой – индикатором сравнения. ИРЧП статистически рассчитывается по методике ООН для межстранового сравнения, в России также для субъектов РФ. При его определении используется показатель ВВП (ВРП) на душу населения в долларах США, уровень образованности населения, а также средняя продолжительность жизни. В случае России первая составляющая индикатора индекса развития человеческого потенциала рассчитывается для экономики РФ в целом (ВВП) и для региона-субъекта РФ (ВРП), вторая – по данным всероссийской переписи населения, периодичность проведения которой часто не позволяет отслеживать ситуацию в режиме мониторинга. Кроме того, из перечня вопросов переписных листов может быть исключена информация о размерах доходов населения, как это произошло при переписи населения, проводившейся в 2010 г. Поэтому методика не позволяет сделать расчет данного индикатора для муниципальных образований, для последних исследователями используется модифицированный индикатор.

Составляющими показателя «уровень развития человеческого потенциала» в наших расчетах явились достойный уровень жизни, образованность и продолжительность жизни населения. Индикаторы были рассчитаны на основе информационной базы муниципальной статистики – паспорт территории.

Оценка «достойного уровня жизни» ( $I_{ij}$ ) при расчетах может включать в себя:

- объем отгруженных товаров собственного производства, выполненных работ и услуг собственными силами – разделы ОКВЭД А, В, С, D, E; без субъектов малого предпринимательства;
- расходы бюджета муниципального образования на функционирование местных администраций;

\*Работа выполнена при финансовой поддержке КГАУ «Красноярский краевой фонд поддержки научной и научно-технической деятельности».

– расходы бюджета муниципального образования на образование;

– расходы бюджета муниципального образования на здравоохранение и спорт.

Такой состав компонент был выбран для того, чтобы данный индикатор по составу имеющейся информации в паспортах территорий максимально соответствовал показателю валовой региональный продукт, определяемый статистически.

«Образованность» ( $I_{2i}$ ) рассчитывалась через следующие составляющие компоненты:

– численность обучающихся во всех образовательных учреждениях;

– численность лиц, имеющих профессиональное образование и занятых в экономике, по данным переписи 2002 г.

Данная информация наиболее полно в разрезе муниципальных образований представлена как в паспортах территорий (первая компонента), так и по информационным источникам результатов переписи населения (вторая компонента).

«Продолжительность жизни» ( $I_{3i}$ ) выступает одним из показателей отчетности муниципальных образований согласно паспорта территории, что во многом облегчает работу исследователей.

В качестве способа расчета показателей «достойный уровень жизни» ( $I_{1i}$ ) и «продолжительность жизни» ( $I_{3i}$ ) нами была выбрана следующая методика:

$$I_{1, 3i} = \frac{D_{\text{факт}i} - D_{\text{min}}}{D_{\text{max}} - D_{\text{min}}}, \quad (1)$$

где  $D_{\text{факт}i}$  – фактическое значение показателя по  $i$ -му муниципальному образованию;  $D_{\text{max}}$  – максимальное значение показателя по всем муниципальным образованиям;  $D_{\text{min}}$  – минимальное значение показателя по всем муниципальным образованиям.

Показатель «образованность» ( $I_{2i}$ ) рассчитывается следующим образом:

$$I_{2i} = \frac{2}{3} \cdot O_{1i} + \frac{1}{3} O_{2i}, \quad (2)$$

где  $O_{1i}$  – доля лиц, имеющих профессиональное образование и занятых в экономике, в общей численности занятых в экономике в возрасте 15 лет и более по данным переписи населения  $i$ -го муниципального образования;  $O_{2i}$  – доля лиц, обучающихся во всех образовательных учреждениях (общего среднего и профессионального образования), в среднегодовой численности постоянно-го населения  $i$ -го муниципального образования по паспорту территории.

Общий индекс развития человеческого потенциала по муниципальному образованию определяется:

$$\text{ИРЧП} = \frac{I_{1i} + I_{2i} + I_{3i}}{3}. \quad (3).$$

Распределение муниципальных образований по индикатору ИРЧП в соответствии с нашими расчетами представлен на рис. 1. Распределение муниципальных образований осуществлено относительно медианного значения показателя индекса развития человеческого потенциала по краю.

Сводный индекс социально-экономического развития рассчитывался путем усреднения индекса экономического развития и индекса социального развития. Анализ индексов экономического, социального и социально-экономического развития показывает большую дифференциацию (асимметрию) в уровнях развития муниципальных районов и городов края. На основе этих индексов была проведена группировка муниципальных образований в пять групп: к первой группе были отнесены, так называемые, «районы-лидеры», ко второй – перспективные районы, к третьей – районы со средним уровнем развития («средняки»), к четвертой – районы с уровнем развития ниже среднего, к пятой – проблемные районы.

В группу регионов лидеров по социальному развитию вошло пять муниципальных районов (Емельяновский, Богучанский, Таймырский (Долгано-Ненецкий),

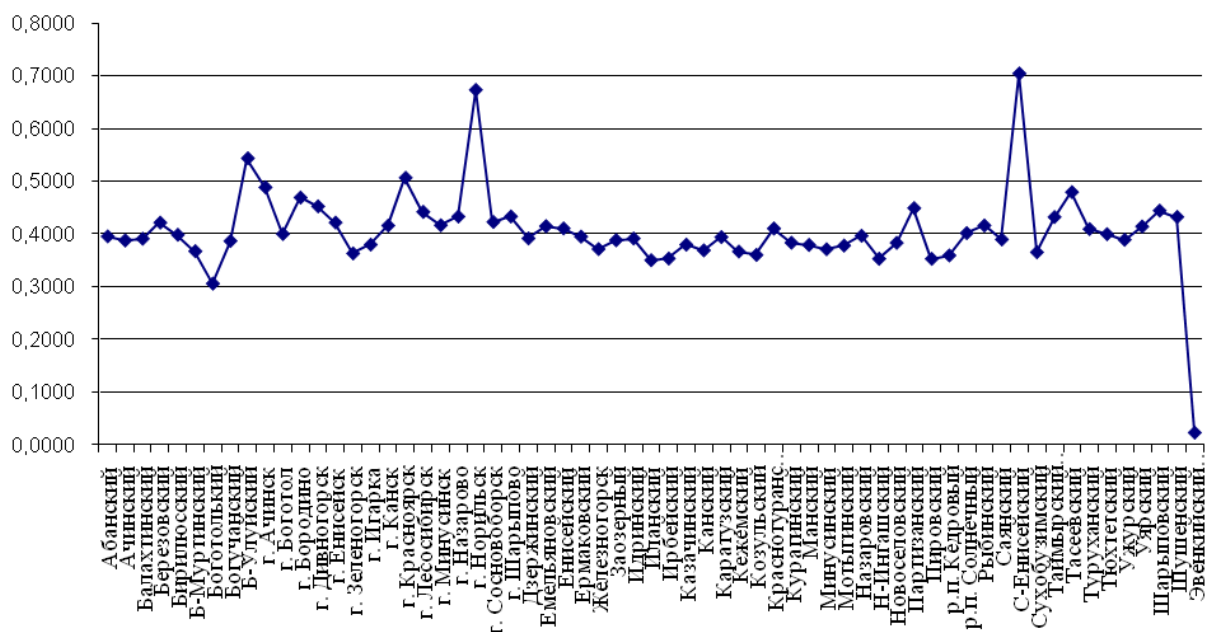


Рис. 1. Дифференциация муниципальных образований Красноярского края по показателю «ИРЧП»

Шушенский и Северо-Енисейский), восемь городов (Красноярск, Минусинск, Норильск, Канск, Шарыпово, Ачинск, Дивногорск и Бородино) и два ЗАТО (Зеленогорск и Солнечный).

В группу перспективных районов вошло два ЗАТО (Железногорск и Кедровый), шесть городов (Заозерный, Сосновоборск, Назарово, Енисейск, Игарка и Лесосибирск) и девять муниципальных районов (Березовский, Иланский, Рыбинский, Балахтинский, Большеулуйский, Тюхтетский, Ужурский, Кежемский и Туруханский). Как видно, города по уровню социального развития вошли в группу лидеров либо перспективных районов.

В группу районов с уровнем развития ниже среднего и проблемных районов вошли только муниципальные районы. При этом, если город демонстрирует высокий уровень социального развития, то в прилегающем районе наблюдается значительный разрыв. Так, например:

– город Канск является лидером по индексу социального развития, а Канский район относится к отстающей группе;

– город Назарово относится к перспективным регионам, а Назаровский район к отстающим;

– город Минусинск входит в группу районов лидеров, а Минусинский район в группу регионов со средним уровнем развития;

– город Енисейск – перспективный район, а Енисейский район входит в группу по рангу ниже – группу регионов со средним уровнем развития;

– город Ачинск – регион-лидер, Ачинский район – с уровнем развития ниже среднего;

– город Шарыпово – регион-лидер, Шарыповский район относится к группе регионов со средним уровнем развития.

Исключением являются город Боготол и Боготольский район, которые попали в группу отстающих и проблемных районов. Также в группу отстающих и проблемных районов по социальному уровню развития попали девять из двенадцати муниципальных образований с малой численностью населения (менее 15 тыс. чел.).

В группу лидеров по экономическому развитию вошло четыре города (Красноярск, Дивногорск, Лесосибирск и Норильск) и восемь муниципальных районов. При этом наибольшее значение сводного индекса экономического развития имеют Емельяновский, Березовский, Ужурский, Северо-Енисейский районы и города Лесосибирск, Норильск и Красноярск.

В группе перспективных районов четыре города и семь районов. При этом город Назарово и Назаровский район, город Минусинск и Минусинский район вошли в одну группу.

В группу районов со средним уровнем развития вошли два ЗАТО (города Железногорск и Зеленогорск), два муниципальных района – бывшие автономные округа (Таймырский и Эвенкийский муниципальные районы), два города (Бородино и Шарыпово) и шесть муниципальных районов (Иланский, Ирбейский, Манский, Новоселовский, Краснотуранский и Шушеский).

Группа районов с уровнем развития ниже среднего объединяет два города и одиннадцать районов.

Наиболее отсталую группу проблемных районов составили два ЗАТО (Кедровый и Солнечный), один город (Игарка) и двенадцать районов.

Также была проведена двухмерная группировка муниципальных образований и городов по сводным индексам социального и экономического развития (рис. 2).

Районы с наиболее благоприятными условиями социально-экономического развития располагаются в I квадранте, с наименее благоприятными (неблагополучными) условиями социально-экономического развития – в третьем.

В группу районов с высоким уровнем экономического и социального развития вошло одиннадцать муниципальных районов и десять городов. При этом наиболее высокий уровень социально-экономического развития имеют Северо-Енисейский, Большеулуйский, Березовский, Ужурский, Емельяновский районы. Из городов лидерами являются Лесосибирск, Норильск и Красноярск. Эти районы в перспективе имеют не только высокий потенциал экономического роста, но и возможности для привлечения квалифицированных трудовых ресурсов, так как обеспечивают хорошее качество жизни и среды обитания.

В группу районов с высоким уровнем экономического и низким уровнем социального развития вошли двенадцать районов. При этом наиболее высокий уровень экономического развития имеют Шарыповский, Канский, Курагинский, Курагинский, Минусинский и Нижнеингашский районы. Разрыв между экономическим и социальным потенциалами этих районов может не позволить в будущем привлекать и «закреплять» квалифицированные кадры на территории. И чем ниже уровень социального развития муниципального образования, тем выше вероятность усиления на территории миграционных оттоков населения.

В группу районов с низким уровнем экономического развития и высоким уровнем социального развития вошли три муниципальных образования – ЗАТО (Кедровый, Зеленогорск, Солнечный), четыре города (Сосновоборск, Заозерный, Енисейск, Игарка), три муниципальных района (Туруханский, Тюхтетский, Балахтинский). При этом наиболее низкий уровень экономического развития в Тюхтетском районе, городе Игарка и поселке Кедровый, а наибольший уровень социального развития – в ЗАТО Солнечный, городе Сосновоборске и Туруханском районе. При расчете социальных показателей использовались значения «на душу населения» в регионах с высоким уровнем миграции в анализируемый период при сохранении сети объектов социальной инфраструктуры.

В группу районов с низким уровнем экономического развития и низким уровнем социального развития вошли двадцать районов. Наихудшее положение по социально-экономическому развитию в Бирилюсском, Держинском, Казачинском, Тасеевском, Ачинском, Партизанском, Козульском, Большемурутинском районах.

Общий анализ группировок районов по уровню экономического и социального развития позволяет сделать выводы.

1. В Красноярском крае наблюдается высокий уровень дифференциации городов и районов, как по уровню экономического развития, так и по уровню социального развития. При этом большинство городов и ЗАТО края занимают лидерские позиции в уровне социального развития, также высокий уровень социального развития имеют муниципальные образования на Севере (Кежемс-

кий, Северо-Енисейский, Таймырский муниципальный районы).

2. По уровню экономического развития в группу регионов-лидеров и перспективных регионов включены города с прилегающими районами (города Минусинск, Канск); муниципальные образования, входящие в черту большого Красноярска (Березовский, Емельяновский районы, город Дивногорск); северные районы, имеющих в настоящее время высокий индекс промышленного развития (город Норильск, Северо-Енисейский, Богучанский, Кежемский районы). Также представлены города и районы, входящие в ареал КАТЭ-Ка (города Ачинск, Шарыпово), и сельскохозяйственные районы юга края (Минусинский, Курагинский районы).

3. Приходится констатировать, что более 45 % районов и городов края относятся к проблемным и отстающим районам по уровню экономического развития.

4. Большой интерес вызывает группа районов со средним уровнем развития. Среди них можно выделить:

– северные районы – Таймырский МР и Эвенкийский МР, которые имеют высокий природно-ресурсный потенциал развития;

– города ЗАТО, у которых также имеется высокий инновационно-промышленный потенциал развития;

– группа южных районов с высоким потенциалом сельскохозяйственного развития (Краснотуранский, Новоселовский, Шушенский).

5. Анализ состояния социально-экономической сферы муниципальных образований и значения частных индексов, на основе которых были рассчитаны сводные индексы социально-экономического развития, показывает следующее:

– в большинстве районов происходит депопуляция населения за счет высокого уровня смертности, низкого уровня рождаемости и отрицательного сальдо миграции населения;

– 1/3 миграционного оттока населения из районов края уходит за пределы края, 2/3 оседает в центральных районах и городе Красноярске, при этом наибольшая подвижность наблюдается у сельского населения в направлении городов;

– происходит старение населения в районах, возрастает нагрузка на трудоспособное население;

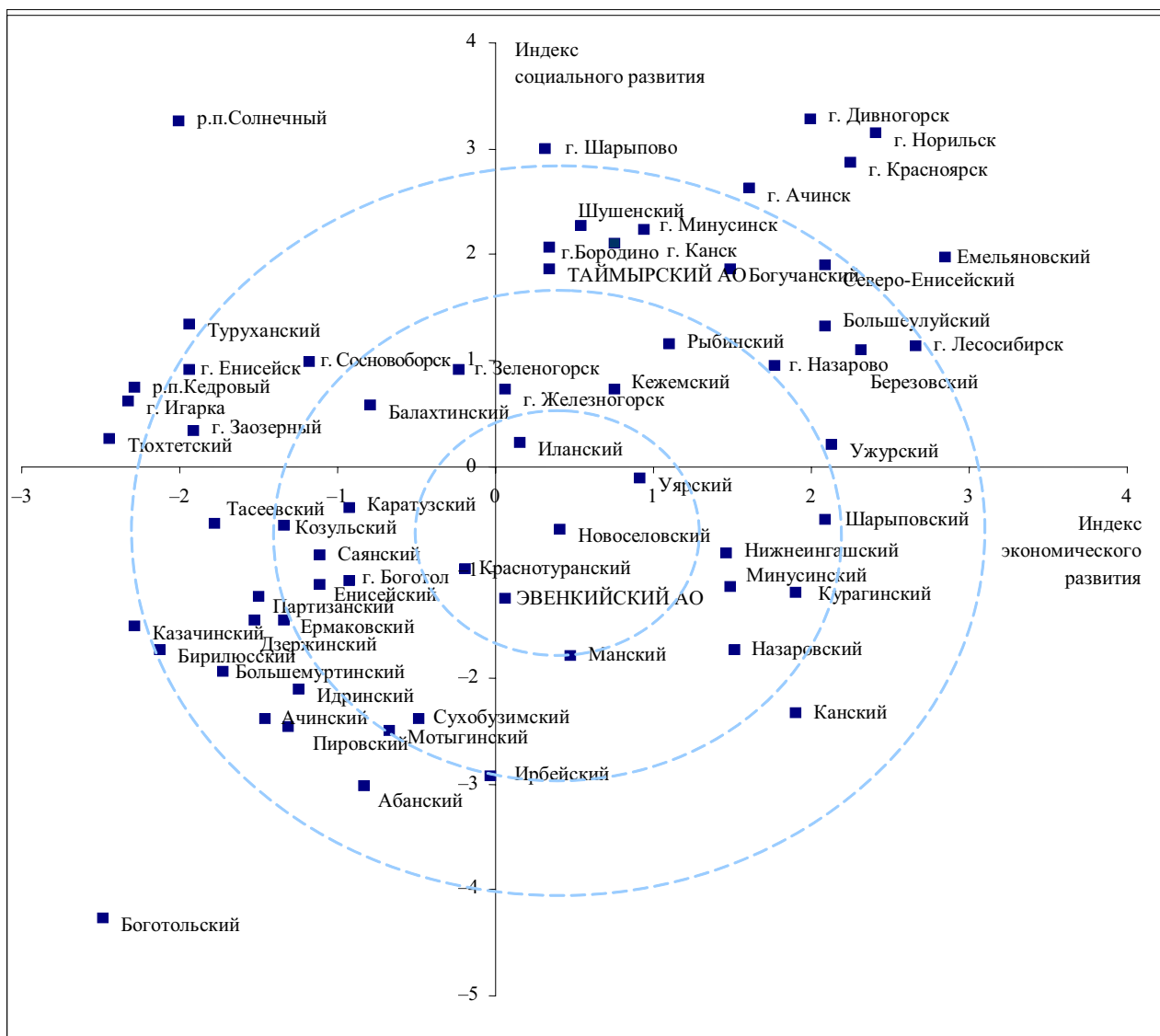


Рис. 2. Двухмерное распределение муниципальных образований по относительным к среднекраевому уровням экономического и социального развития

– уровень доходов в большинстве районов, кроме северных, в разы ниже, чем в среднем по краю;

– наблюдается тревожная тенденция увеличения доли социальных трансфертов в структуре доходов населения;

– упорядочивание межбюджетных отношений в части выравнивания уровня бюджетной обеспеченности при слабой доходной базе большинства районов привел к тому, что в муниципальных образованиях существует высокий уровень дотационной зависимости;

– низкий уровень экономического развития городов и районов края в значительной степени связан с низким уровнем производительности в отраслях, изношенностью основных фондов и производственной инфраструктуры, низким уровнем конкурентоспособности выпускаемой продукции, низким уровнем анализа как внутреннего, так и внешнего рынка, преобладанием иждивенческого настроения как у трудоспособного населения, так и в целом в муниципальном образовании.

Асимметрия социально-экономического и промышленного развития территорий Красноярского края также формирует значительную дифференциацию в развитии крупных макрзон региона и требует дифференцированного подхода при выборе инструментов промышленной политики.

Сделанный анализ асимметрии социально-экономического развития (включая его составляющие компоненты) может быть использован для обоснования возможности интенсивного развития муниципальных образований, формирования промышленной политики регионов, оценки привлекательности территорий для привлечения трудовых ресурсов.

#### Библиографические ссылки

1. Исследования Новосибирской экономико-социологической школы / отв. ред. Т. И. Заславская, З. И. Калугина, О. Э. Бессонова ; Рос. акад. наук, Сиб. отд-ние, Ин-т экон. и орг. пром. пр-ва. Новосибирск : Изд-во СО РАН, 2008. С. 281–298.

2. Беккер Г. С. Человеческое поведение: экономический подход. Избранные труды по экономической теории : пер. с англ. / под ред. Р. И. Капелюшника, М. И. Левина. М. : ГУ ВШЭ, 2003.

3. Ионова В. Д., Малов В. Ю. Изучение проблемных территорий и процессов формирования территориально-производственных комплексов // Оптимизация территориальных систем / под ред. С. А. Суспицына. Новосибирск : ИЭОПП СО РАН, 2010. С. 13–20.

4. Воробьева В. В., Ионова В. Д., Малов В. Ю. Обоснование схем территориального планирования региона: старые задачи на новом этапе // Оптимизация территориальных систем / под ред. С. А. Суспицына. Новосибирск : ИЭОПП СО РАН, 2010. С. 470–497.

5. Концепция пространственного социально-экономического развития Красноярского края до 2017 г. : моногр. / Сиб. федер. ун-т. Красноярск, 2008.

6. Региональная социально-экономическая система: территориальное планирование и управление развитием (на примере Красноярского края) : моногр. / Е. Б. Бухарова, В. Г. Безгачев, В. В. Желиховская и др. ; Сиб. федер. ун-т. Красноярск, 2009.

E. B. Buharova, L. K. Vitkovskaya, I. A. Mezheva, A. R. Semenova

### USE OF SOCIAL DEVELOPMENT INDICATORS FOR EVALUATION OF ASYMMETRY IN SOCIAL AND ECONOMIC DEVELOPMENT OF TERRITORIES (ON THE EXAMPLE OF MUNICIPAL AREAS OF KRASNOYARSK REGION)

*The paper considers possibility to use territories of modified indicator «the index of human potential development» as the indicators for evaluation of asymmetry in social and economic development of territories. Estimations are made on the basis of data of municipal areas of Krasnoyarsk region.*

*Keywords: development asymmetry, human potential development index.*

© Бухарова Е. Б., Витковская Л. К., Межева И. А., Семенова А. Р., 2010