

СТРУКТУРА ЛИЧНОСТНОГО И ПОВЕДЕНЧЕСКОГО КОМПОНЕНТОВ ЭМОЦИОНАЛЬНОГО ВЫГОРАНИЯ СОТРУДНИКОВ ФЕДЕРАЛЬНОЙ СЛУЖБЫ ИСПОЛНЕНИЯ НАКАЗАНИЙ, НАХОДЯЩИХСЯ НА ЭТАПЕ 5 ЛЕТ СЛУЖБЫ

И. А. Рознова¹, А. А. Домбровская¹

¹ Ленинградский государственный университет им. А. С. Пушкина, г. Санкт-Петербург, г. Пушкин, Россия

STRUCTURE OF PERSONAL AND BEHAVIORAL COMPONENTS OF BURNOUT SYNDROME OF EMPLOYEES OF FEDERAL PENITENTIARY SERVICE, LOCATED AT THE STAGE OF 5 YEARS OF SERVICE

I. A. Roznova¹, A. A. Dombrovskaya¹

¹ A. S. Pushkin Leningrad State University, Saint Petersburg, Pushkin, Russia

Резюме

Цель: выявление поведенческого и эмоционального компонентов эмоционального выгорания сотрудников уголовно-исполнительной системы, находящихся на этапе 5 лет службы.

Материалы и методы. Обследовано 40 сотрудников отдела по конвоированию Федеральной службы исполнения наказаний Российской Федерации. Возраст испытуемых составил от 25 до 35 лет со стажем профессиональной деятельности 5 лет. Использованы Фрайбургский личностный опросник FPI, методика диагностики психоэмоционального выгорания В. В. Бойко, опросник суицидального риска ОСР-2.

Результаты. Выявлено стремление к доверительно-откровенному взаимодействию с окружающими людьми при высоком уровне самокритичности. Установлены высокие показатели по шкале «социальный пессимизм». Повышенный показатель по шкале «резистенция» свидетельствует об осознании сотрудниками тревожного напряжения и стремлении избегать действия эмоциональных факторов с помощью ограничения эмоционального реагирования.

Заключение. Специфика правоохранительной деятельности и необходимость вступать во взаимоотношения со спец. контингентом часто содержит в себе элементы отрицательного воздействия на личность. При недостаточно высоком уровне психологической и нравственной устойчивости наблюдается развитие синдрома эмоционального выгорания, приводящего к профессиональной деформации личности и суицидальному поведению сотрудников (3 рис.; библ.: 10 ист.).

Ключевые слова: заключенные, личностная структура, профессиональная деформация, синдром эмоционального выгорания, сотрудники уголовно-исполнительной системы, суицидальное поведение.

Статья поступила в редакцию 26.09.2019 г.

ВВЕДЕНИЕ

Повышенный интерес к проблеме эмоционального выгорания наблюдается как в отечественной, так и в зарубежной психологии [1]. В последнее десятилетие синдром эмоционального выгорания активно изучался среди специалистов различных профессий, таких как учителя, врачи,

Summary

Objective: to identify the behavioral and emotional components of emotional burnout of employees of the Penitentiary System, who are at the stage of 5 years of service.

Materials and methods. 40 employees of the convoy department of the Federal Penitentiary Service of the Russian Federation were examined. The age of the subjects ranged from 25 to 35 years with a professional experience of 5 years. We used the Freiburg FPI personality questionnaire, a technique for diagnosing psycho-emotional burnout by VV Bojko, OSR-2 suicide risk questionnaire.

Results. The desire for confidentially frank interaction with other people with a high level of self-criticism is revealed. High rates on the scale of "social pessimism" were established. An increased indicator on the "resistance" scale indicates that employees are aware of anxiety stress and a desire to avoid the emotional factors influence by limiting emotional responses.

Conclusion. The specific of law enforcement and the need to enter into relationships with special contingent often contains elements of a negative impact on the individual. With an insufficiently high level of psychological and moral stability, the development of a syndrome of emotional burnout is observed, leading to personal professional deformation and employees' suicidal behavior (3 figs, bibliography: 10 refs).

Key words: prisoners, personality structure, burnout syndrome, employees of the penitentiary system, suicidal behavior, professional deformation.

Article received 26.09.20.19

психологи, социальные работники [2]. Однако на данный момент наиболее остро стоит вопрос об изучении эмоционального выгорания сотрудников, чьи профессии связаны с экстремальными видами деятельности. Среди них и профессии, направленные на осуществление охраны порядка, обеспечение общественной безопасности и предъявляющие особые требования к физической

подготовке, здоровью и морально-волевым качествам человека [3–7].

Актуальность исследования обуславливается существенным воздействием на личность оперативного сотрудника таких факторов, как особые условия службы в уголовно-исполнительной системе (УИС), строгая регламентация служебной деятельности, а также общение с преступным контингентом. Чаще всего личностные изменения у сотрудников, подразделений УИС проявляются снижением эффективности профессиональной деятельности и изменениями личностных качеств. Также возрастает тенденция к суицидальному поведению на этапе 5 лет службы. Профессиональная деятельность сотрудников УИС направлена на реализацию функций по

принудительной изоляции осужденных от общества, их исправление и профилактику совершения ими новых преступлений. Данная деятельность обусловлена постоянным столкновением с опасностью, создавая экстремальные условия в связи с угрозой для жизни, физического и психического здоровья сотрудников [5–7]. Специфика деятельности в уголовно-исполнительной системе нередко влечет за собой эмоциональное выгорание сотрудников и представляет собой системный кризис личности, который при отсутствии диагностики и профилактики может привести к суициду [8].

ЦЕЛЬ ИССЛЕДОВАНИЯ

Целью являлось выявление поведенческого и эмоционального компонентов эмоционального выгорания сотрудников УИС, находящихся на этапе 5 лет службы.

МАТЕРИАЛЫ И МЕТОДЫ

С целью изучения структуры личностного и поведенческого компонентов эмоционального выгорания на этапе 5 лет службы было обследовано 40 сотрудников отдела по конвоированию федеральной службы исполнения наказаний (ФСИН). Возраст испытуемых составил от 25 до 35 лет (преимущественно мужчины), стаж профессиональной деятельности 5 лет. Исследование проводилось посредством тестирования, в ходе которого были использованы следующие методики: Фрайбургский личностный опросник FPI, методика диагностики психоэмоционального выгорания В. В. Бойко, опросник суицидального риска OCP-2.

РЕЗУЛЬТАТЫ

В результате проведения частотного анализа шкал методики FPI были выявлены следующие показатели (рис. 1).

Высокий показатель по шкале «общительность» характеризует у как потенциальные возможности обследуемых лиц, так и реальные проявления социальной активности. Высокие оценки позволяют говорить о наличии выраженной потребности в общении и постоянной готовности к удовлетворению этой потребности. Высокий показатель по шкале «открытость» свидетельствует о стремлении к доверительно-откровенному взаимодействию с окружающими при высоком уровне самокритичности.

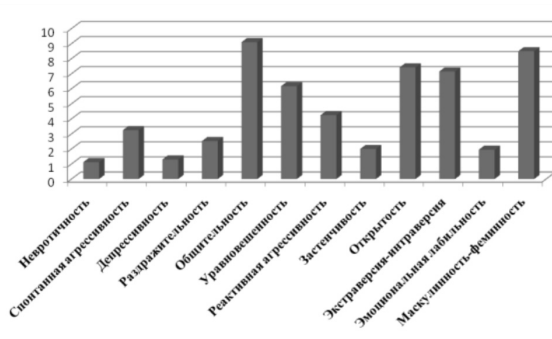


Рис. 1. Средний показатель по шкалам методики FPI

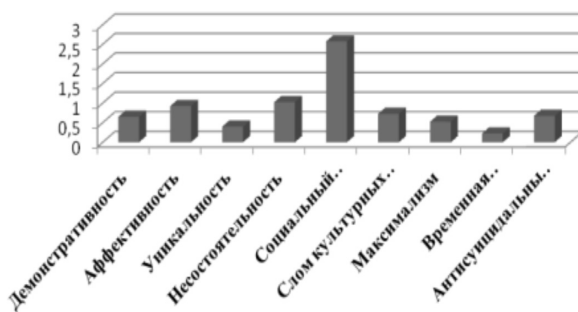


Рис. 2. Средний показатель по шкалам методики OCP-2

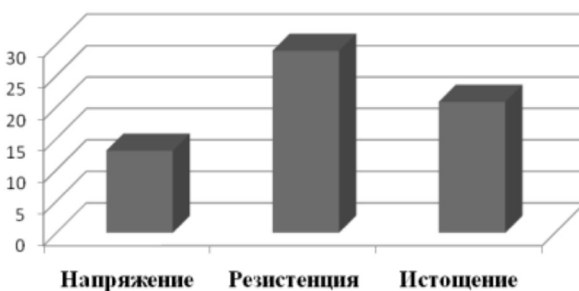


Рис. 3. Средний показатель по шкалам методики В. В. Бойко

Показатель по шкале «маскулинность-феминность» выше среднего, так как в группе испытуемых преобладали мужчины.

В результате анализа шкал методики ОСП-2 был выявлен высокий показатель по шкале «социальный пессимизм» (рис. 2).

Результаты свидетельствуют об отрицательной концепции окружающего мира для восприятия обследуемых, они воспринимают мир враждебным, не соответствующим представлениям о нормальном или удовлетворительном для человека. Это может быть связано со спецификой службы и постоянной необходимостью взаимодействовать с заключенными.

В результате анализа шкал методики «Диагностика психоэмоционального выгорания В. В. Бойко» был получен следующий результат (рис. 3).

Повышенный показатель по шкале «резистенция» свидетельствует об осознании обследуемыми тревожного напряжения и стремлении избежать действия эмоциональных факторов путем ограничения эмоционального реагирования; неадекватного избирательного эмоционального реагирования, эмоционально-нравственной дезориентации, расширении сферы экономии эмоций, редукции профессиональных обязанностей.

Специфика деятельности в уголовно-исполнительной системе нередко влечет за собой эмоциональное выгорание сотрудников и представляет собой системный кризис личности, который при отсутствии диагностики и профилактики может привести к суициду [8]. Результатом эмоционального выгорания личности сотрудников уголовно-исполнительной системы является приглушение эмоций, исчезновение чувств и переживаний, равнодушие к переживанию других людей и потеря ощущения ценности жизни, что приводит к профессиональной деформации, и как следствие, суицидальным реакциям. Каждый случай самоубийства свидетельствует о недостаточном внимании к организации работы с личным составом и слабом психологическом обеспечении деятельности подразделений.

В работе показано, что специфика правоохранительной деятельности, необходимость вступать во взаимоотношения со спец. контингентом, часто содержит в себе элементы отрицательного воздействия на личность. При недостаточно высоком уровне психологической и нравственной устойчивости наблюдается развитие синдрома эмоцио-

нального выгорания, приводящего к профессиональной деформации личности и суицидальному поведению. Показано, что суицидальные реакции напрямую связаны со степенью эмоционального выгорания личности сотрудников, а также, что выгорание имеет определенную динамику в момент подхода к рубежу 5 лет службы.

ЗАКЛЮЧЕНИЕ

Выявлены следующие особенности в структуре личностного и поведенческого компонентов эмоционального выгорания сотрудников УИС: повышение спонтанной агрессивности, чувствительность, беспокойство, высокий уровень тревожности и мнительности с проявлениями психомоторного возбуждения. Все это формирует снижение активности социальных взаимодействий, а также снижение адаптационных возможностей личности.

Эмоциональное выгорание проявляется у сотрудников УИС прежде всего в уменьшении интенсивности и выраженности эмоциональных реакций. Для сотрудников со стажем службы 5 лет характерна тенденция к уменьшению личностной эмоциональной включенности в профессиональную деятельность, формализация служебных обязанностей и небрежное отношение к ним. Были выявлены такие стадии эмоционального выгорания, как «резистенция» и «истощение».

Трагические случаи, связанные с суицидальными проявлениями, встречаются среди сотрудников со стажем 5 лет службы. Они в меньшей мере распространены в тех учреждениях УИС, где целенаправленно и последовательно проводятся профилактические мероприятия с личным составом.

Можно сделать предположение, что синдром эмоционального выгорания является препятствующим для полноценного несения службы сотрудниками УИС и требует постоянной профилактики со стороны пенитенциарных психологов различными психотерапевтическими методами. Запоздалая диагностика этого синдрома с учетом важности службы может привести к серьезным последствиям как для самих служащих, так и для их коллег и заключенных. В качестве профилактики профессионального выгорания и суицидального поведения целесообразно рекомендовать групповую психотерапию и психокоррекционные мероприятия, направленные на снятие напряжения [9, 10].

СПИСОК ЛИТЕРАТУРЫ / REFERENCES

1. *Vodopyanova N. E., Starchenkova E. S.* Burnout Syndrome: Diagnosis and Prevention. Saint Petersburg: Piter Publisher; 2008. 113. Russian (*Водопьянова Н. Е., Старченкова Е. С.* Синдром выгорания: диагностика и профилактика. СПб.: Питер; 2008. 113).
2. *Panchenko L. L.* Adaptation to professional activity. Textbook. Vladivostok: Mor. Gos. Un-t. Publisher; 2011. 35. Russian (*Панченко Л. Л.* Адаптация к профессиональной деятельности. Учеб. пособие. Владивосток: Мор. гос. ун-т; 2011. 35).
3. *Borodin S. S., ed.* Administrative activities of internal affairs bodies. Saint Petersburg: Publishing House of the Foundation for the Support of Science and Education in Law Enforcement University; 2009. 344. Russian (*Бородин С. С., ред.* Административная деятельность органов внутренних дел. СПб.: Издательство Фонда поддержки науки и образования в области правоохранительной деятельности Университет; 2009. 344).
4. *Budanov A. V.* Pedagogy of personal professional safety of employees of internal affairs bodies. Moscow: Acad. MVD Rossii Publisher; 2010. 133. Russian (*Буданов А. В.* Педагогика личной профессиональной безопасности сотрудников органов внутренних дел. М.: Акад. МВД России; 2010. 133).
5. *Litvishkov V. M.* Theoretical foundations of professional deformation of the personality of employees of the penal system. Vestnik Nizhegorodskogo instituta upravleniya. 2015; 2: 10–3. Russian (*Литвишков В. М.* Теоретические основы профессиональной деформации личности сотрудников уголовно-исполнительной системы Вестник Нижегородского института управления. 2015; 2: 10–3).
6. *Tropov V. A.* Features of the syndrome of emotional burnout and professional and personal changes in operational employees of the penitentiary system. Ekologiya cheloveka. 2008; 1: 14–8. Russian (*Тропов В. А.* Особенности синдрома эмоционального выгорания и профессионально-личностных изменений у оперативных сотрудников уголовно-исполнительной системы. Экология человека. 2008; 1: 14–8).
7. *Cherkasova M. A.* Features of professional burnout among employees of the penitentiary system at various stages of service. Prikladnaya yuridicheskaya psikhologiya. 2013; 1: 11–4. Russian (*Черкасова М. А.* Особенности профессионального выгорания у сотрудников уголовно-исполнительной системы на различных этапах прохождения службы. Прикладная юридическая психология. 2013; 1: 11–4).
8. *Kulakova S. V.* Suicidal behavior of employees of the penitentiary system as an urgent problem. Suitsidologiya. 2017; 2: 91–7. Russian (*Кулакова С. В.* Суицидальное поведение сотрудников уголовно-исполнительной системы как актуальная проблема. Суицидология. 2017; 2: 91–7).
9. *Berenov A. R.* Ways to prevent professional and moral deformation of the penal system. Vestnik Voronezhskogo instituta FSIN Rossii. 2014; 3: 89–90. Russian (*Беренов А. Р.* Способы предотвращения профессионально-нравственной деформации сотрудников УИС. Вестник Воронежского института ФСИН России. 2014; 3: 89–90).
10. *Ksenofontov A. M.* Prevention of psychological maladjustment of law enforcement officers in regular and extreme conditions of official activity. Arkhangel'sk: Samizdat Publisher; 2013. 305. Russian (*Ксенофонов А. М.* Профилактика психологической дезадаптации сотрудников правоохранительных органов в штатных и экстремальных условиях служебной деятельности. Архангельск: Самиздат; 2013. 305).

СВЕДЕНИЯ ОБ АВТОРАХ

Рознова Ирина Александровна — ассистент кафедры психофизиологии и клинической психологии, Ленинградский государственный университет им. А. С. Пушкина, 196605, Россия, г. Санкт-Петербург, г. Пушкин, Петербургское шоссе, д. 10

Домбровская А. А. — Ленинградский государственный университет им. А. С. Пушкина, 196605, Россия, г. Санкт-Петербург, г. Пушкин, Петербургское шоссе, д. 10

INFORMATION ABOUT AUTHORS

Roznova Irina A. — Assistant, Psychophysiology and Clinical Psychology Department, A. S. Pushkin Leningrad State University, 10, Peterburgskoye highway, Pushkin, Saint Petersburg, Russia, 196605

Dombrovskaya A. A. — A. S. Pushkin Leningrad State University, 10, Peterburgskoye highway, Pushkin, Saint Petersburg, Russia, 196605