



## ОТАРИ АЛЕКСАНДРОВИЧ ДЖАЛИАШВИЛИ (К 90-ЛЕТИЮ СО ДНЯ РОЖДЕНИЯ)

© С. Ю. Астахов, Ю. С. Астахов, Г. В. Ангелопуло, М. В. Волкова, Н. Ю. Белдовская

ПСПбГМУ им. акад. И. П. Павлова Минздрава РФ, Санкт-Петербург

✧ Статья посвящена 90-й годовщине со дня рождения профессора, доктора медицинских наук, заслуженного деятеля науки РФ, члена редакционного совета журнала «Офтальмологические ведомости», с 1972 по 1993 годы заведующего кафедрой глазных болезней Первого Санкт-Петербургского государственного медицинского университета имени академика И. П. Павлова, с 1993 по 2008 г. директора малой академии того же университета — Отари Александровича Джалиашвили — известного ученого, педагога, клинициста-офтальмолога.

✧ *Ключевые слова:* Отари Александрович Джалиашвили; офтальмология.

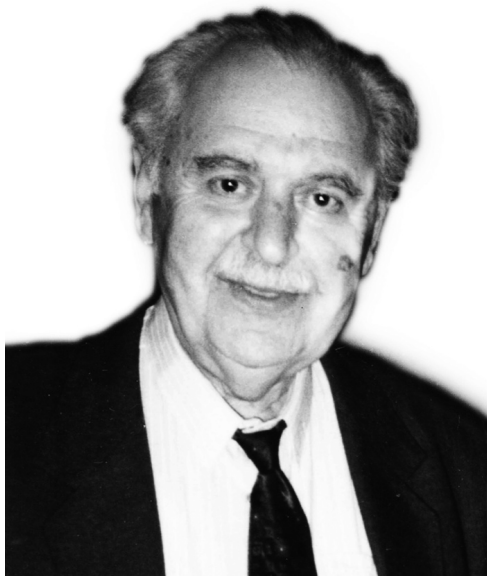


Рис. 1. Профессор Джалиашвили Отари Александрович

Профессор, доктор медицинских наук, заслуженный деятель науки РФ Отари Александрович Джалиашвили родился 1 марта 1924 года в Грузии, в городе Тбилиси (рис. 1).

Отари Александрович Джалиашвили прожил большую, порой нелегкую и в то же время удивительно яркую жизнь.

Тбилисский государственный медицинский институт он окончил, когда ещё шла Великая Отечественная война — в 1944 году. Получив диплом, он был направлен на службу в армейские медицинские формирования. Награжден медалями «За боевые заслуги» и «За победу над Германией».

С 1953 по 1956 год Отари Александрович обучался в адъюнктуре на кафедре глазных болезней Военно-медицинской академии им. С. М. Кирова.

По окончании которой он успешно защитил кандидатскую диссертацию на тему: «Профилактика и лечение левомицетином инфицированных прободных ранений глазного яблока». С 1956 года О. А. Джалиашвили стал постоянным сотрудником кафедры, работая под руководством видного военного офтальмолога, опытного и требовательного педагога, профессора Б. Л. Поляка. Именно в стенах этого прославленного учреждения Отари Александрович сформировался как достойный представитель петербургской школы офтальмологии. В 1968 году он успешно защитил докторскую диссертацию, посвящённую проблеме пересадки роговицы, причём именно он впервые в стране применил для кератопластики операционный микроскоп.

В 1972 году О. А. Джалиашвили был избран на должность заведующего кафедрой глазных болезней 1-го Ленинградского медицинского института имени академика И. П. Павлова. В этот период кафедра переживала нелегкие времена, и потребовались незаурядные качества Отари Александровича, чтобы создать работоспособный, сплоченный коллектив, в котором установилась деловая и доброжелательная атмосфера (рис. 2). Сейчас трудно выделить, что здесь было главным: его природный талант руководителя, умение отлично разбираться в людях, искренне уважать их, уметь увидеть и оценить достоинства каждого или необычайное трудолюбие Отари Александровича, безукоризненная самодисциплина, умение очень четко и ясно формулировать цели и задачи, стоящие перед коллективом и каждым сотрудником; высокая квалификация офтальмолога и научного работника и самое ценное — редкий педагогический дар, отшлифованный учителями. При этом

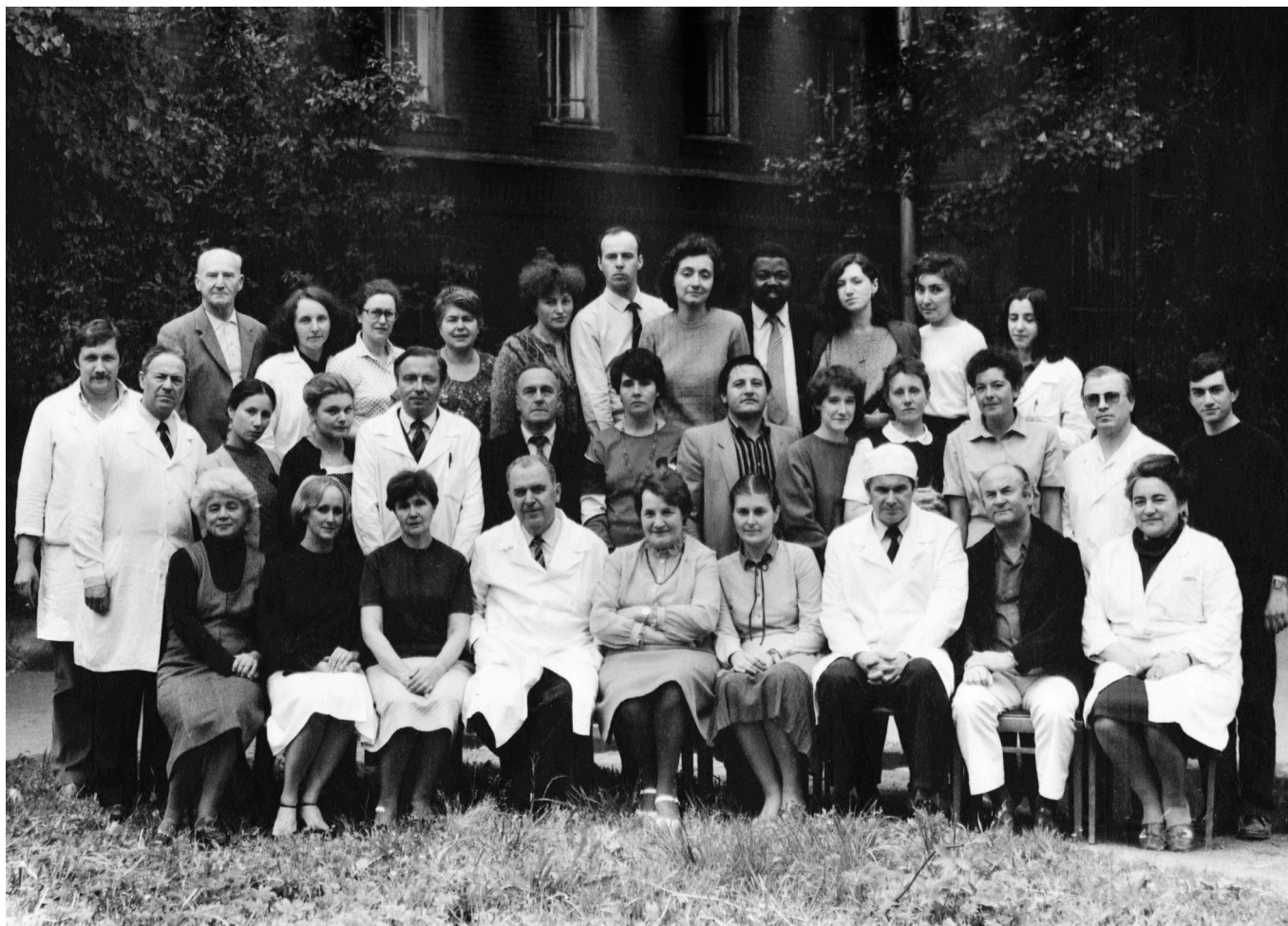


Рис. 2. О. А. Джалиашвили среди сотрудников кафедры глазных болезней 1-го Ленинградского медицинского института имени академика И. П. Павлова (1985 год)

О. А. Джалиашвили всегда отличали высочайшая ответственность и требовательность, причём, в первую очередь, к самому себе. Отари Александрович заведовал кафедрой чуть более 20 лет. В результате большой работы коллектива кафедры удалось сделать много полезного для института и для города.

По его инициативе на базе вузовской поликлиники был создан первый, успешно отработавший более 25 лет, консультативно-диагностический офтальмологический центр.

С 1975 года кафедра офтальмологии 1-го Ленинградского медицинского института является одним из центров микрохирургии глаза. В 1982 году О. А. Джалиашвили, совместно с профессором А. И. Горбанем, издали руководство «Микрохирургия глаза», первое в стране, за которое авторы были удостоены диплома и премии академика В. П. Филатова АМН СССР.

Будучи талантливым педагогом высшей медицинской школы, Отари Александрович, главной фигурой в вузе, считал студента, а поэтому перво-

степенное значение уделял учебно-методической работе.

Под его руководством преподаванию курса глазных болезней, на всех уровнях обучения была дана четкая практическая направленность, на системной основе были разработаны учебные планы и программы, методические и учебные пособия.

Впервые в стране под его руководством была разработана и внедрена компьютерная программа по контролю знаний студентов, удостоенная специальной премии коллегии Госкомитета по образованию.

Настольными стали его книги для начинающих офтальмологов: «Клинические исследования глаза с помощью приборов»; «Клиническая визо- и рефрактометрия» (в соавт. с проф. В. В. Волковым и проф. А. И. Горбанем); «Первая помощь при заболеваниях и повреждениях глаза» (с проф. А. И. Горбанем).

Его лекции для студентов, врачей всегда читались на высоком научно-методическом уровне, их было очень интересно слушать, так как Отари

Александрович обладал острым, пронизательным умом и нестандартным мышлением.

На базе кафедры в течение многих лет под его руководством и при участии ведущих специалистов города проводились ежегодные, очень интересные студенческие научные конференции, где выступали представители Военно-медицинской академии, Ленинградского педиатрического медицинского института и 1-го Ленинградского медицинского института. Многие, известные на сегодняшний день офтальмологи, были активными участниками этих встреч, где они начали свой путь в научной офтальмологии.

В течение почти 15 последующих лет (с 1994 года) и до последних дней жизни он был директором и во многом создателем «Малой медицинской ака-

демии» — подготовительного отделения СПбГМУ им. акад. И. П. Павлова.

О. А. Джалишвили горячо поддержал в 2008 году и идею создания Санкт-петербургского научно-практического журнала «Офтальмологические ведомости», членом редакционного совета которого, он стал впоследствии.

Яркой чертой Отари Александровича была способность радоваться жизни, даже когда она давала к тому мало поводов. Это был Человек открытого сердца и щедрой души, он любил жизнь и стремился сделать каждую её секунду полноценной и творческой!

О. А. Джалишвили скончался 19 сентября 2008 года, похоронен на Серафимовском кладбище Санкт-Петербурга.

#### Сведения об авторах:

**Астахов Сергей Юрьевич** — доктор медицинских наук, профессор, заведующий. Кафедра офтальмологии. ПСПбГМУ им. акад. И. П. Павлова. 197022, Санкт-Петербург, ул. Льва Толстого, 6–8, корпус 16. E-mail: astakhov73@mail.ru.

**Астахов Юрий Сергеевич** — д. м. н., профессор. Кафедра офтальмологии ПСПбГМУ им. акад. И. П. Павлова. 197022, Санкт-Петербург, ул. Л. Толстого, д. 6–8, корпус 16. E-mail: astakhov@spmu.rssi.ru.

**Ангелопуло Галина Владимировна** — к. м. н., доцент. Кафедра офтальмологии с клиникой. ПСПбГМУ им. акад. И. П. Павлова Минздрава России. 197022, Санкт-Петербург, ул. Л. Толстого, д. 6–8, корпус 16. E-mail: beldovskaya@mail.ru.

**Волкова Мария Вениаминовна** — к. м. н., ассистент. Кафедра офтальмологии с клиникой. ПСПбГМУ им. акад. И. П. Павлова Минздрава России. 197022, Санкт-Петербург, ул. Л. Толстого, д. 6–8, корпус 16. E-mail: beldovskaya@mail.ru.

**Белдовская Наталия Юрьевна** — к. м. н., доцент. Кафедра офтальмологии с клиникой. ПСПбГМУ им. акад. И. П. Павлова Минздрава России. 197022, Санкт-Петербург, ул. Л. Толстого, д. 6–8, корпус 16. E-mail: beldovskaya@mail.ru.

**Astakhov Sergey Yuryevich** — doctor of medical science, professor, Head of the Department. Department of Ophthalmology. Pavlov First Saint Petersburg State Medical University. 197022, Saint-Petersburg, Lev Tolstoy St., 6–8, building 16. E-mail: astakhov73@mail.ru.

**Astakhov Yury Sergeevich** — MD, doctor of medical science, professor. Department of Ophthalmology. Pavlov First Saint Petersburg State Medical University. 197022, Saint-Petersburg, Lev Tolstoy st., 6–8, building 16. E-mail: astakhov@spmu.rssi.ru.

**Angelopulo Galina Vladimirovna** — candidate of medical science, docent. Department of ophthalmology. Pavlov First Saint Petersburg State Medical University. 197022, Saint-Petersburg, Lev Tolstoy St., 6–8, building 16. E-mail: beldovskaya@mail.ru.

**Volkova Mariya Veniaminovna** — candidate of medical science, docent. Department of ophthalmology. Pavlov First Saint Petersburg State Medical University. 197022, Saint-Petersburg, Lev Tolstoy St., 6–8, building 16. E-mail: beldovskaya@mail.ru.

**Beldovskaya Nataliya Yuryevna** — candidate of medical science, docent. Department of ophthalmology. Pavlov First Saint Petersburg State Medical University. 197022, Saint-Petersburg, Lev Tolstoy St., 6–8, building 16. E-mail: beldovskaya@mail.ru.