

ОРИГИНАЛЬНЫЕ ИССЛЕДОВАНИЯ

© Коллектив авторов, 2011
УДК 614.1:312.1/3(470.344)

**ОРГАНИЗАЦИОННО-ФУНКЦИОНАЛЬНАЯ МОДЕЛЬ
МОНИТОРИНГА ЗДОРОВЬЯ И КАЧЕСТВА ЖИЗНИ СОТРУДНИКОВ
ОРГАНОВ ВНУТРЕННИХ ДЕЛ**

М.А. Позднякова, В.А. Данилов, А.В. Тамойкин, А.А. Яшков

ГОУ ВПО Нижегородская медицинская академия, г. Нижний Новгород
ФГУЗ МСЧ ГУВД по Нижегородской области, г. Нижний Новгород

В статье описываются подходы к построению организационно-функциональной модели медико-социологического мониторинга здоровья и качества жизни сотрудников органов внутренних дел. Подробно рассматриваются отдельные модули модели, а также источники информации о здоровье и качестве жизни данного контингента.

Ключевые слова: *сотрудники органов внутренних дел, мониторинг здоровья и качества жизни, модель.*

В последние годы характер оперативно-служебной деятельности органов Внутренних дел и внутренних войск МВД претерпел существенные изменения. Наряду с традиционной задачей охраны общественного порядка и соблюдения паспортного режима, личный состав МВД принимает непосредственное участие в боевых действиях в районах чрезвычайных условий на территории Северного Кавказа. Специальные операции носят антитеррористический характер и сопровождаются вооруженными столкновениями с незаконными вооруженными формированиями (НВФ).

Вследствие этого у личного состава внутренних войск МВД возникает стойкая стрессовая ситуация, которая сопровождается хроническим психо-эмоциональным напряжением и соответствующими психофизиологическими изменениями в организме военнослужащих.

С целью динамического наблюдения за состоянием здоровья и качества жизни сотрудников правоохранительных органов, участвующих в зоне боевых действий на Северном Кавказе, нами разработана

организационно-функциональная модель медико-социологического мониторинга здоровья и качества жизни (рис. 1).

Особенностью данной модели мониторинга является использование в интегрированной базе данных разносторонних медико-статистических данных, а так же социологических исследований, включая международный антропометрический опросник КЖ-100, разработанный и верифицированный экспертами ВОЗ. Модуль первый характеризует основные донозологические особенности личности.

При этом направление социологических исследований были весьма разнообразными. С одной стороны были исследованы условия военной службы и образ жизни военнослужащих на контрактной основе с самооценкой состояния здоровья (модуль №2).

В третьем модуле представлены данные о заболеваемости сотрудников правоохранительных органов на основе их обращаемости: первичная, общая заболеваемость, данные углубленного медицинского обследования.

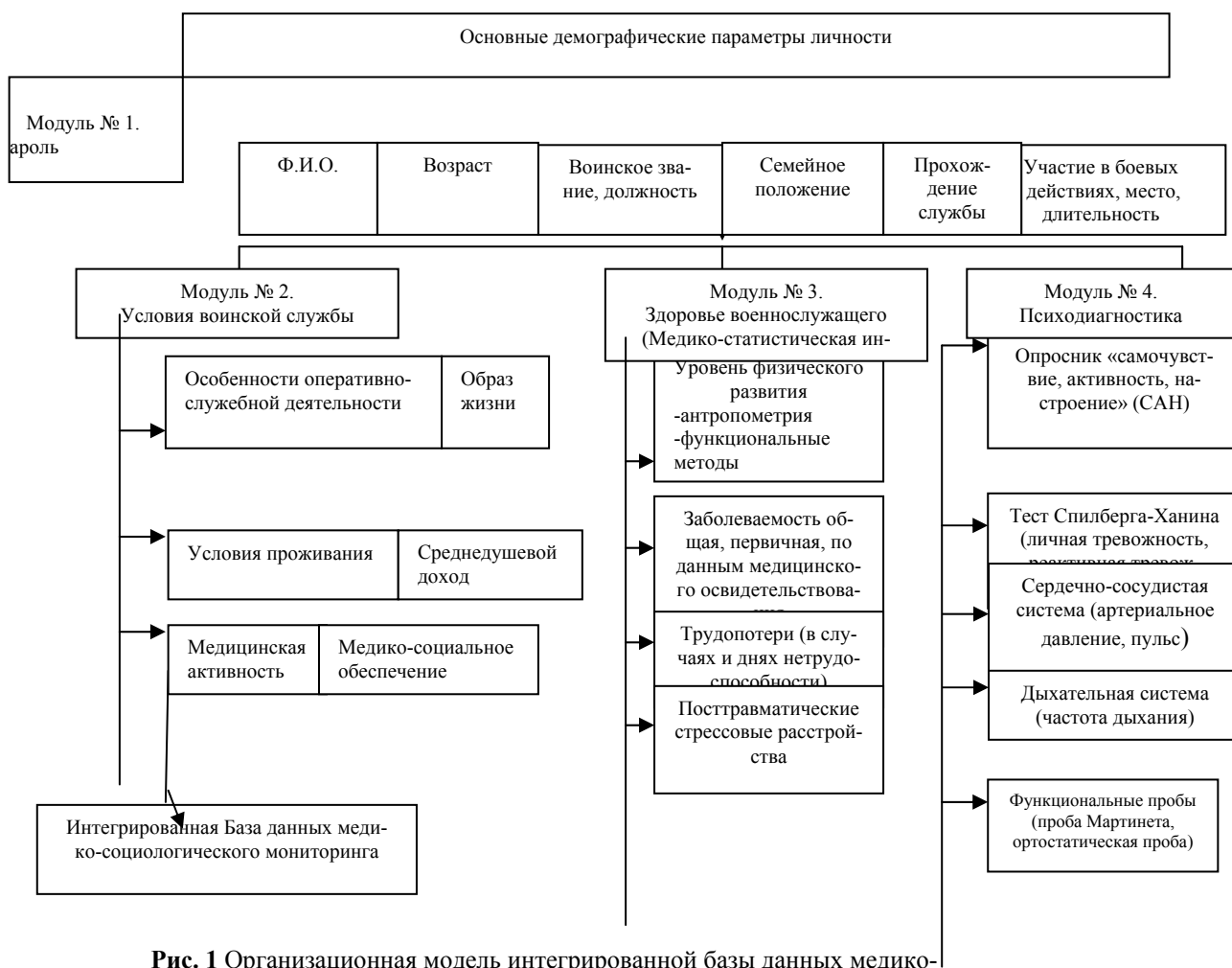


Рис. 1 Организационная модель интегрированной базы данных медико-социологического мониторинга качества жизни сотрудников правоохранительных органов и их здоровья

В четвертом модуле запрограммированы материалы психодиагностики, проведенной непосредственно после возвращения пациента из зоны боевых действий, где представлены данные клинического, психологического и функционального обследования.

Данные материалы были получены на основе ответов респондентов на вопросы международного опросника КЖ-100, адаптированного для русскоязычного населения.

Последующая статистическая сопряженная обработка материала и его анализ позволяли выявить определенные закономерности в различных контингентах военнослужащих.

Программа ввода информации предусматривает ввод фамилии военнослужащего, которая служит ключом к поиску персонализированной информации. Вся остальная информация вводится в числовом выражении в соответствии с шифром, содержащимся в анкете. При этом оператор набирает первую цифру, соответствующую порядковому номеру вопроса анкеты, а последующие цифры, проставляются в соответствии с Инструкцией к анкете.

Выходная информация представлена в виде групповых и комбинированных таблиц, где в качестве подлежащего выступают классы болезней и нозологические формы заболеваний военнослужащих.

щих. Кроме того, наиболее статистически значимые модели представлены графически, в виде объемных диаграмм с соответствующим статистическим обоснованием.

Последующий научный анализ содержит аналитическую часть в виде опи-

сания математической модели, выявления основных математических и логических закономерностей, а также характера тенденций динамики явления. Анализ заканчивается заключением и программами последующих действий.

ORGANIZATIONAL-FUNCTIONAL MODEL OF MONITORING OF HEALTH AND QUALITY OF LIFE OF EMPLOYEES OF LAW-ENFORCEMENT BODIES

M.A. Pozdnjakova, V.A. Danilov, A.V. Tamojkin, A.A. Jashkov

In article approaches to construction of organizational-functional model of mediko-sociological monitoring of health and quality of life of employees of law-enforcement bodies are described. Separate modules of model, and also information sources about health and quality of life of the given contingent are in detail considered.

Key words: employees of law-enforcement bodies, monitoring of health and quality of life, model.

Позднякова Марина Александровна – доктор медицинских наук, профессор, заведующая кафедрой ГОУ ВПО «Нижегородская Государственная медицинская академия министерства здравоохранения и социального развития Российской Федерации». Тел.: +79519070774.

Тамойкин Андрей Владиславович – начальник госпиталя ФГУЗ «Медико-санитарной части ГУВД по Нижегородской области», соискатель кафедры профилактической медицины ГОУ ВПО «Нижегородская Государственная медицинская академия министерства здравоохранения и социального развития Российской Федерации». E-mail: tamojkin@bk.ru.

Данилов Вадим Анатольевич – начальник ФГУЗ «Медико-санитарной части ГУВД по Нижегородской области». E-mail: msch_nn@inbox.ru.

Яшков Андрей Анатольевич – заместитель начальника госпиталя по лечебной работе ФГУЗ «МСЧ ГУВД по Нижегородской области». Тел.: 8(831)2686908.